



TILLÆG TIL MILJØGODKENDELSE OG AFGØRELSE OM, AT PROJEKTET IKKE ER OMFATTET AF KRAV OM MILJØVURDERING

Viby Genbrugsstation

17. maj 2023

TEKNIK OG MILJØ
Aarhus Kommune



Tillæg til miljøgodkendelse af listevirksomhed

i henhold til kap. 5 i miljøbeskyttelsesloven - *lovbekendtgørelse nr. 5 af 3. januar 2023 om miljøbeskyttelse*

Afgørelse om ikke-VVM-pligt

i henhold til miljøvurderingsloven - *lovbekendtgørelse nr. 424 af 3. januar 2023 om miljøvurdering af planer og programmer og af konkrete projekter (VVM)*

Tillægsgodkendelsen omfatter:

udvidelse af genbrugsstationens areal og standardvilkår for farligt affald og elektronikaffald.

Godkendt den 17. maj 2023

Birgitte Kloppenborg-Skrumsager
Afdelingsleder

Helle Munch Sørensen
Sagsbehandler

Annonceres den 17. maj 2023

Klagefristen udløber den 14. juni 2023

Søgsmålsfristen udløber den 17. november 2023

Virksomhedens navn:	Viby Genbrugsstation
Virksomhedens adresse:	Eskelundvej 13 og 17, 8260 Viby J
CVR nr.:	40831959
P-nummer:	1025297780
Kontaktperson og tlf.nr.:	Hanne Tokkesdal: 40 22 86 59
Matr.nr.:	39af og 39æ, Viby by, Viby
Virksomhedens art, listebetegnelse:	K 211: Genbrugspladser, der modtager affald fra private og lignende affald fra erhvervsvirksomheder med en kapacitet for tilførsel af 30 tons affald om dagen eller med mere end 4 containere med et samlet volumen på mindst 30 m ³
Virksomheden ejes og drives af:	Kredsløb Genbrug P/S
Bygninger ejes af:	Kredsløb Genbrug P/S
Grunden ejes af:	Kredsløb Genbrug P/S

Indholdsfortegnelse

1	Resume	5
2	Afgørelse om miljøgodkendelse.....	6
3	Vilkår for miljøgodkendelsen	8
	3.1 Generelt	8
	3.2 Indretning og drift vedr. farligt affald	8
4	Afgørelse om, at projektet ikke er omfattet af krav om miljøvurdering	
	4.1 Hensyn og vurderinger ved afgørelsen.....	11
5	Vurderinger	13
	5.1 Miljøteknisk vurdering	13
	5.2 Hovedhensyn ved meddelelse af godkendelsen.....	17
	5.3 Bemærkninger til miljøgodkendelsen	17
6	Klagevejledning	18
	6.1 Klage over afgørelserne	18
	6.2 Søgsmål	19
	6.3 Offentlighed	19
7	Bilag	20
	7.1 Oversigtskort 1:15.000	
	7.2 Ansøgningsmateriale	
	7.3 VVM-screeningsnotat	
	7.4 Lovgrundlag m.m.	

1 Resume

Aarhus Kommune har den 4. april 2023 modtaget ansøgning fra Kredsløb Genbrug P/S (herefter Kredsløb) om miljøgodkendelse vedrørende udvidelse af genbrugsstationen i Viby. Kredsløb har behov for en arealudvidelse af genbrugsstationens område for at kunne rumme flere genbrugsaktiviteter og har i den forbindelse købt nabogrunden, hvortil Kredsløb ønsker at flytte oplag af farligt affald og elektronikaffald. Arealet fremgår af Figur 1.

Der sker ikke øvrige driftsmæssige ændringer af genbrugspladsen.

Aarhus Kommune meddeler med denne afgørelse tillæg til Kredsløbs eksisterende miljøgodkendelse af 17. april 2001, til udvidelse af genbrugspladsens areal og med de standardvilkår, der er gældende for farligt affald.

Aarhus Kommune har på baggrund af en VVM-screening afgjort, at udvidelsen ikke er omfattet af krav om miljøvurdering. Projektet kan derfor gennemføres uden udarbejdelse af en miljøkonsekvensrapport.

Aarhus Kommune vurderer, at virksomheden ved sin art, størrelse og placering vil kunne drives uden væsentlige gener for omgivelserne og indvirkning på miljøet, når driften sker i overensstemmelse med de stillede vilkår.

2 Afgørelse om miljøgodkendelse

På grundlag af oplysningerne i ansøgningsmaterialet meddeler Aarhus Kommune tillægsgodkendelse til Kredsløb Genbrug P/S til udvidelse af arealet på Viby Genbrugsstation, sådan at matr. 39æ, Viby By, Viby, inddrages i genbrugspladsens areal. Med denne afgørelse miljøgodkendes matriklen således som en del af genbrugspladsens areal.

Godkendelsen meddeles som et tillæg til virksomhedens miljøgodkendelse af 17. april 2001 og gives under forudsætning af, at såvel nedenstående vilkår som vilkår i førnævnte godkendelse overholdes. Således er vilkårene i godkendelsen af 17. april 2001 også gældende for matr. 39æ, Viby By, Viby, med de ændringer, der følger af dette tillæg.

Samtidig meddeles vilkår om opbevaring og håndtering af farligt affald og visse former for elektronikaffald jf. standardvilkår for genbrugsstationer efter standardvilkårsbekendtgørelsen. Vilkårene fremgår af kap. 3.

Godkendelsen af 17. april 2001 er meddelt før, der var standardvilkår for genbrugspladser. Der er med dette tillæg meddelt relevante standardvilkår for oplag og håndtering af farligt affald og elektronikaffald, idet oplaget flyttes til bygningerne på matr. 39æ, Viby By, Viby, og dermed bliver omfattet af standardvilkårene.

Vilkår C7 i miljøgodkendelsen af 17. april 2001, som omhandler farligt affald, bortfalder.

Godkendelsen omfatter de miljømæssige forhold, der er defineret i miljøbeskyttelseslovens kap. 5 og i godkendelsesbekendtgørelsen, det vil sige forhold af betydning for det ydre miljø.

Hvis indretning eller drift ønskes ændret i forhold til det godkendte, skal dette i god tid forinden meddeles godkendelses- og tilsynsmyndigheden, som tager stilling til, om ændringen er godkendelsespligtig.

Godkendelsen meddeles i henhold til § 33 i *lovbekendtgørelse nr. 5 af 3. januar 2023 om miljøbeskyttelse (miljøbeskyttelsesloven)*.

Tilsynsmyndighed

Aarhus Kommune er tilsynsmyndighed for virksomheden.

Øvrige miljøgodkendelser

Ud over denne godkendelse gælder følgende godkendelser:

- Miljøgodkendelse af 17. april 2001
- Tillæg til miljøgodkendelse af 12. november 2001 – udvidelse af åbningstiden
- Tillæg til miljøgodkendelse af 2. april 2004 – ændret driftstid og ændrede støjkraav.

3 Vilkår for miljøgodkendelsen

3.1 Generelt

- 3.1.1 Godkendelsen bortfalder, hvis driften ikke er påbegyndt inden fem år fra godkendelsens dato.
- 3.1.2 Et eksemplar af godkendelsen skal til enhver tid være tilgængelig på virksomheden. Driftspersonalet skal være orienteret om godkendelsens indhold.
- 3.1.3 Hvor der i vilkårene anvendes betegnelsen "befæstet areal" menes en fast belægning, der giver mulighed for opsamling af spild og kontrolleret afledning af nedbør. Hvor der i vilkårene anvendes betegnelsen "tæt belægning" menes en fast belægning, der i løbet af påvirkningstiden er uigennemtrængelig for de forurenende stoffer, der håndteres på arealet.
- 3.1.4 Ved ophør af driften skal der træffes de nødvendige foranstaltninger for at imødegå fremtidig forurening af jord og grundvand og for at bringe arealet tilbage i en miljømæssig acceptabel stand. En redegørelse for disse foranstaltninger, samt hvordan der lukkes ned på en forsvarlig måde, skal fremsendes til tilsynsmyndighedens accept senest 3 måneder, før driften ophører helt eller delvist.

3.2 Indretning og drift vedr. farligt affald

Ved farligt affald i vilkår 3.2.1, 3.2.2, 3.2.7 og 3.2.14 medregnes ikke akkumulatører, imprægneret træ, batterier, lysstofrør og sparepærer, elektronikaffald, kølemøbler og asbestholdige materialer.

- 3.2.1 Virksomheden må højst modtage 300 t farligt affald/år.
- 3.2.2 Det farlige affald skal opbevares udenfor publikums direkte adgangsmulighed.
- 3.2.3 Hvis der konstateres eller er mistanke om risiko for lækager fra emballager, skal emballagen eller emballagens indhold straks fyldes over i en ny emballage, der er egnet til den pågældende affaldsfraktion.
- 3.2.4 Olieaffald skal opbevares i tætte, lukkede beholdere, der er placeret under tag og beskyttet mod vejrlig, eller i en specialcontainer. Oplagspladsen skal have en tæt belægning og være indrettet således, at spild kan holdes inden for et afgrænset område og uden mulighed for afløb til jord, grundvand, overfladevand eller kloak.

Området skal kunne rumme indholdet af den største beholder i området. Omhædling af olieaffaldet må kun finde sted på denne oplagsplads eller i specialcontaineren.

- 3.2.5 Kviksølvholdige lyskilder skal håndteres forsigtigt og opbevares i materiel, der beskytter mod beskadigelse. Andet kviksølvholdigt affald skal opbevares i lukkede emballager.
- 3.2.6 Akkumulatorer og batterier skal opbevares i tætte syrefaste beholdere med overdækning eller under tag. Alternativt kan akkumulatorer og batterier opbevares i specialcontainere til farligt affald.
- 3.2.7 Farligt affald skal opbevares i en bygning uden afløb til kloak, jf. dog vilkår 3.2.4 for så vidt angår olieaffald. I bygningen skal gulvet afgrænses med opkanter, være med tæt belægning og udføres med et fald på mindst 2 %, så eventuelt spild ledes til en tæt opsamlingsgrube eller -tank. Opsamlingsgrube eller -tank skal som minimum kunne rumme indholdet af den største beholder af flydende affald, der opbevares i bygningen.
- 3.2.8 Tætte belægninger skal være i god vedligeholdelsesstand. Utætheder skal udbedres så hurtigt som muligt, efter at de er konstateret.
- 3.2.9 Grube, tank eller render til opsamling af spild af farligt affald i bygningen til farligt affald skal tømmes straks efter uheld og i øvrigt holdes tom. Indholdet skal håndteres og bortskaffes som farligt affald.
- 3.2.10 Læsning af farligt affald til borttransport skal ske på et areal med tæt belægning og fald mod grube eller afløb. På afløbsrøret skal der etableres en ventil, som holdes lukket, mens læsning foregår.
- 3.2.11 Spild af olie og kemikalier (herunder grus, savsmuld eller lignende anvendt til op-sugning) skal opsamles straks og opbevares og bortskaffes som farligt affald. Der skal til enhver tid forefindes opsugningsmateriale på virksomheden.
- 3.2.12 Virksomheden skal mindst én gang i kvartalet foretage en visuel kontrol af tæt belægning samt gulvet i bygningen til farligt affald og udbedre eventuelle skader. Der skal mindst én gang årligt foretages visuel kontrol af de øvrige befæstede arealer. Resultatet af besigtigelse og udbedringer skal noteres i driftsjournalen.

3.2.13 Tilsynsmyndigheden kan kræve, at virksomheden lader en uvildig sagkyndig foretage kontrollen, dog højst 1 gang hvert tredje år.

3.2.14 I de faciliteter, hvor der placeres effekter til direkte genbrug, må der ikke stilles eller byttes farligt affald, herunder maling og asbestholdige materialer.

3.2.15 Virksomheden skal føre en driftsjournal med angivelse af:

- løbende registrering af mængden af bortkørt farligt affald
- dato og resultat for inspektioner samt eventuelle foretagne udbedringer af befæstede arealer, tætte belægninger og gulve i bygning/specialcontainer til farligt affald m.m.

3.2.16 Driftsjournalen skal opbevares på virksomheden i mindst 5 år og skal være tilgængelig for tilsynsmyndigheden.

4 Afgørelse om, at projektet ikke er omfattet af krav om miljøvurdering

Aarhus Kommune træffer hermed afgørelse om, at det ansøgte projekt ikke er omfattet af krav om miljøvurdering og tilladelse. Afgørelsen træffes jf. § 21 i miljøvurderingsloven - *lovbekendtgørelse nr. 4 af 3/1/2023 om miljøvurdering af planer og programmer og af konkrete projekter (VVM)*.

Forud for afgørelsen har Aarhus Kommune gennemført en screening af udvidelsen af genbrugsstationen. Aarhus Kommune vurderer på baggrund af den indsendte ansøgning og den udførte screening, at projektet ikke kan antages at få væsentlig indvirkning på miljøet. Screeningsnotatet er vedlagt som bilag 7.3.

Projektet er omfattet af miljøvurderingslovens bilag 2, pkt. 11b - Anlæg til bortskaffelse af affald (projekter, som ikke er omfattet af bilag 1), og pkt. 13a - Ændringer eller udvidelser af projekter i bilag 1 eller 2 som allerede er godkendt, er udført eller er ved at blive udført, når de kan have væsentlige skadelige indvirkninger på miljøet (ændring eller udvidelse, som ikke er omfattet af bilag 1).

4.1 Hensyn og vurderinger ved afgørelsen

Projektet omfatter udvidelse af genbrugspladsens areal, og i den forbindelse flyttes oplag af farligt affald og elektronikaffald til det nye areal på matr. 39æ, Viby By, Viby.

Genbrugsstationen er beliggende i et område udlagt til deponeringsanlæg i kommuneplanen. Der er ingen lokalplan for området.

Nærmeste boligområde findes i en afstand af ca. 550 m fra genbrugsstationen. Aktiviteterne vurderes ikke at have en væsentlig indvirkning på menneskers sundhed, på tætbefolkede områder eller enkeltboliger. Det er samtidig vurderet, at projektet ikke vil påvirke landskabelige og kulturmæssige værdier.

Projektet er ligeledes vurderet i forhold til risiko for jord, grundvand og overfladevand. Oplag af farligt affald vil ske i henhold til nugældende standardvilkår, som er mere restriktive end vilkårene i virksomhedens miljøgodkendelse af 17. april 2001. Det vurderes, at risikoen for afledning af farligt affald til omgivelserne er minimal. Der vurderes ikke at være andre kilder, der udgør en risiko for forurening til omgivelserne.

Herudover er projektet vurderet i forhold til natur, herunder Natura 2000-områder og bilag IV-arter. Det er vurderet, at projektet ikke vil bidrage med nogen påvirkninger, der kan have indflydelse på disse områder og arter.

Det vurderes samlet, at projektet ikke antages at kunne påvirke miljøet væsentligt.

5 Vurderinger

5.1 Miljøteknisk vurdering

Kredsløb har den 3. april 2023 indsendt ansøgning om miljøgodkendelse vedr. udvidelse af genbrugsstationen i Viby. Kredsløb har behov for en arealudvidelse af genbrugsstationens område for at kunne rumme flere genbrugsaktiviteter, herunder Byttebox, byggematerialer m.v., og har i den forbindelse købt nabogrunden, som overtages fra Aarhus Vand A/S. Arealudvidelsen fremgår af Figur 1.

I forbindelse med arealudvidelsen bliver placeringer af farligt affald, elektronikaffald og genbrugsmaterialer ændret, sådan at kunderne møder områderne i overensstemmelse med rækkefølgen i affaldshierarkiet. Således mødes man først af genbrugsområdet og sidst af containere til deponi. Farligt affald og elektronikaffald placeres på det nye område på matr. 39æ, Viby By, Viby. Der bliver i den forbindelse etableret nyt gulv i de eksisterende bygninger. Gulvet etableres med tæt belægning, opkant og fald mod sump i gulvet, hvilket er i overensstemmelse med standardvilkår for farligt affald.

Den arealmæssige udvidelse er på ca. 7.200 m², og det samlede fremtidige areal udgør 14.100 m².

Kredsløb forventer ikke en stigning i affaldsmængder eller antal besøgende.



Figur 1. Arealudvidelse og placering af farligt affald og elektronikaffald, jf. ansøgning

5.1.1 Placering/fysisk planlægning

Planforhold:

Arealet er i kommuneplanen udlagt som et område til deponeringsanlæg. Arealet er ikke lokalplanlagt. De omgivende arealer er udlagt til rekreative områder i kommuneplan og lokalplan.

Grundvandsforhold og drikkevandsinteresser:

Genbrugspladsen er beliggende i et område med særlige drikkevandsinteresser og i indvindingsopland til Stautrupværket.

Trafikforhold:

Der forventes ingen ændringer i antallet af besøgende på genbrugspladsen, og dermed ingen ændringer i de trafikale forhold.

5.1.2 Vurdering i henhold til habitatbekendtgørelsen

I henhold til §§ 6 stk. 1, 7 stk. 6 nr. 6 og 10 i habitatbekendtgørelsen skal kommunen i forbindelse med administration af miljøbeskyttelseslovens § 33 foretage en vurdering af, om det ansøgte kan:

1. påvirke et Natura 2000-møde væsentligt
2. beskadige eller ødelægge yngle- eller rasteområder i de naturlige udbredelsesområder for de dyrearter, der er optaget på habitatdirektivets bilag IV
3. ødelægge plantearter, der er optaget på habitatdirektivets bilag IV.

Natura 2000-områder

Virksomheden ligger ca. 550 m øst for det nærmeste Natura 2000-område, Brand Sø med omgivelser.

Området er udpeget på grund af dets naturtyper. Truslerne er blandt andet næringsstofberigelse, afvanding, forsurening og invasive arter.

Udpegningsgrundlaget for området er følgende naturtyper:

- Næringsrige søer og vandhuller med flydeplanter eller store vandaks
- Rigkær
- Bøgeskov på muldbund
- Elle- og askeskov ved vandløb, søer og væld
- Egeskov og blandskove på mere eller mindre rig jordbund.

Herudover lever følgende bilag IV arter i Natura 2000-området: stor vandsalamander, damflagermus og odde.

Aarhus Kommune vurderer, at det ansøgte ikke vil give anledning til negative påvirkninger af udpegningsgrundlaget, idet det vurderes, at det ansøgte projekt ikke vil bidrage med stoffer, der vil påvirke Natura 2000-området. Herunder vurderes det, at det er udelukket, at projektet vil bidrage til luftbåren næringsafsætning. Der sker ikke yderligere afvanding fra virksomheden i forbindelse med udvidelsen.

Dyre- eller plantearter optaget på EF-direktivets bilag IV

I Aarhus Kommune er der formodet forekomst af følgende bilag IV-arter:

- Flagermus
- Grøn mosaikguldsmed
- Løvfrø
- Markfirben
- Odder
- Spidssnudet frø
- Stor kærguldsmed
- Stor vandsalamander.

Der er ikke registreret bilag IV-arter indenfor det ansøgte areal. Ca. 125 m nord for virksomheden ligger Århus Å, som på dette sted udgør et potentielt levested for odder. Ca. 500 m vest for virksomheden er der i Århus Å registreret forekomst af odder. Knap 900 m vest for virksomheden er der registreret forekomst af flagermus.

Aarhus Kommune vurderer, at det ansøgte projekt ikke vil medføre en påvirkning på raste- og ynglestederne og de potentielle levesteder for odder og flagermus. Vurderingen er taget med udgangspunkt i luft- og støjmissionen i forbindelse med det ansøgte projekt, som vurderes begrænset i forhold til områderne, hvor odder og flagermus er konstateret og områderne, der er vurderet som potentielle levesteder.

Det er således Aarhus Kommunes vurdering, at det ansøgte projekt ikke kræver udarbejdelse af en konsekvensvurdering for bilag IV-arterne eller Natura 2000-områderne.

5.1.3 Vurdering i henhold til øvrige naturtyper

I en afstand af 500 m fra virksomheden findes flere søer, moseområder og et overdrev beskyttet af naturbeskyttelseslovens § 3. De nærmeste søer ligger i en afstand af 80 m.

Det vurderes, at med de stillede vilkår vedrørende oplag og håndtering af farligt affald, vil det sikres, at der ikke kan ske afstrømning til naturområderne.

5.1.4 Bedste tilgængelige teknik

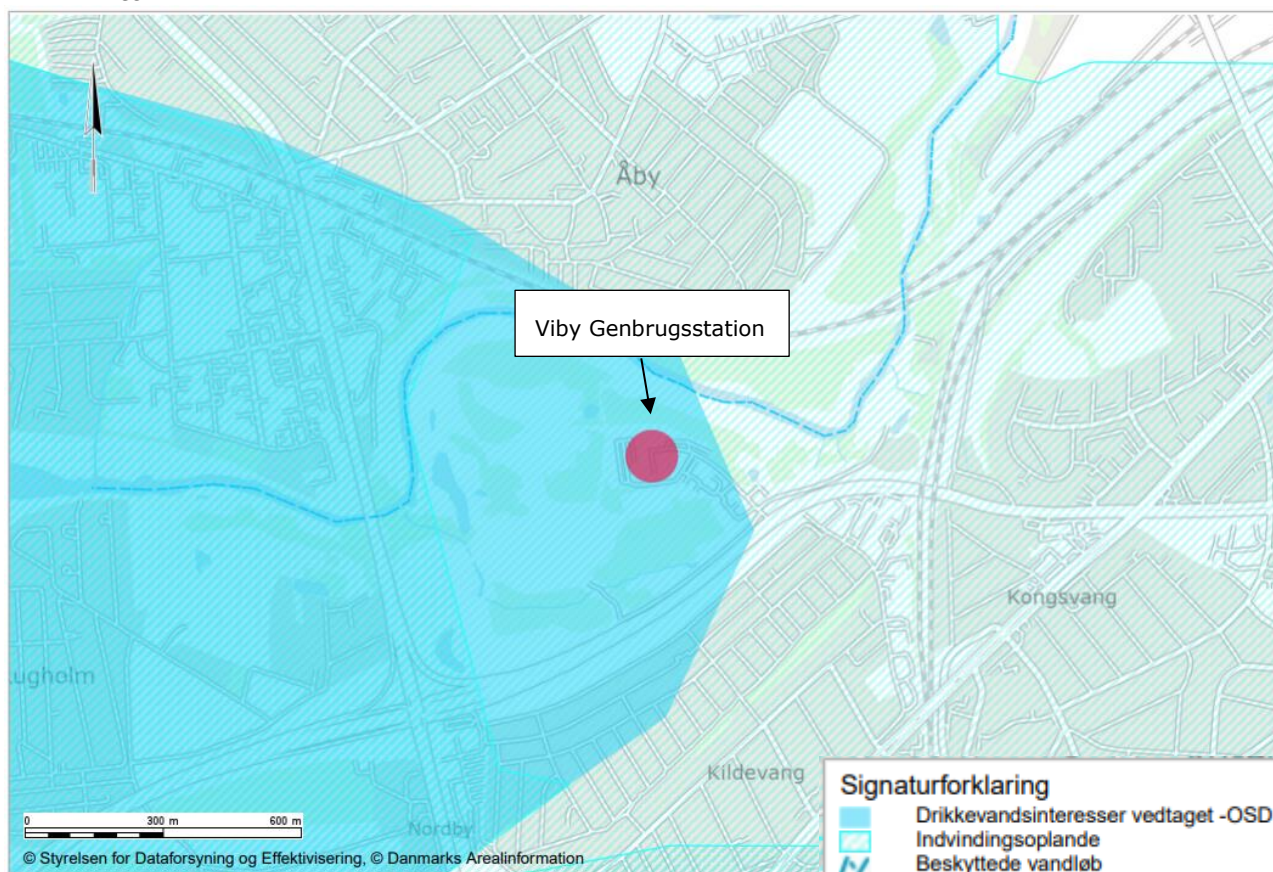
Det er et grundlæggende krav i miljøbeskyttelsesloven, at forurenende virksomheder skal begrænse forureningen mest muligt ved at anvende den bedst mulige teknik (BAT). Ændringen i oplagene gør, at oplag af det farlige affald bliver omfattet af standardvilkår for listepunkt K 211 – genbrugspladser. Standardvilkår anses for BAT, og virksomheden lever dermed op til kravet om BAT.

5.1.5 Beskyttelse af jord, grundvand og overfladevand

Jord og grundvand

Genbrugsstationen er beliggende indenfor områdeklassificeret og V2-kortlagt areal.

Genbrugsstationen er i statens grundvandskortlægning (GKO) beliggende i et område med særlige drikkevandsinteresser (OSD) og i indvindingsopland til Stautrupværket, se Figur 2. Den nærmeste vandforsyningsboring findes i en afstand af to km.



Figur 2. Genbrugspladsens placering ift. områder med særlige drikkevandsinteresser (OSD), indvindingsoplande og vandløb

Overfladevand

Ca. 125 m nord for virksomheden ligger Århus Å, som er beskyttet af naturbeskyttelseslovens § 3, se Figur 2.

Kommunen vurderer, at med de stillede vilkår vedr. farligt affald, herunder krav om tæt belægning, opkant og fald mod sump i gulvet, vil det sikres, at der ikke sker afstrømning til de omkringliggende arealer, jord, grundvand og overfladevand.

5.1.6 Affald

Godkendelsen af 17. april 2001 er meddelt før, der var standardvilkår for genbrugspladser. Der er med dette tillæg meddelt relevante standardvilkår for oplag og håndtering af farligt affald, idet oplaget flyttes til bygningerne på matr. 39æ, Viby By, Viby, og dermed bliver omfattet af standardvilkårene. Øvrige forhold reguleres af godkendelsen af 2001, herunder støj m.v.

I bygningerne til farligt affald etableres ny tæt betonbelægning, opkant og min. 2 % fald mod en grube i gulvet, der mindst kan rumme indholdet af den største beholder, i overensstemmelse med de stillede vilkår. Kredsløb har oplyst, at vilkårene for farligt affald i øvrigt vil blive efterkommet.

Under vilkår 3.2.14 har kommunen tilføjet 'asbestholdige materialer', som affald, der ikke må stilles i området til direkte genbrug, da standardvilkårene giver mulighed for at give asbestholdigt affald videre til genbrug.

5.1.7 Genbrugsaktiviteter

Genbrugsaktiviteterne er ikke omfattet af godkendelsespligt. Genbrugsaktiviteter omfatter bl.a. områder, hvor kunder kan aflevere materialer, der kan genbruges direkte, og som andre kunder efterfølgende kan hente. Derudover indrettes et kundeværksted til for eksempel reparation af tøj og cykler samt aktiviteter, hvor kunder kan skabe ting ud af genbrugsmaterialer.

5.2 Hovedhensyn ved meddelelse af godkendelsen

På baggrund af ansøgningen og de oplysninger, der foreligger i sagen, har Aarhus Kommune foretaget en samlet vurdering af virksomhedens drifts- og forureningsforhold og konkluderet, at de ansøgte aktiviteter kan udføres uden at påføre omgivelserne forurening, som er uforenelig med omgivelsernes sårbarhed og kvalitet.

5.3 Bemærkninger til miljøgodkendelsen

Et udkast til denne miljøgodkendelse har været i høring hos virksomheden, som ikke havde bemærkninger.

6 Klagevejledning

6.1 Klage over afgørelserne

Klage over afgørelse om miljøgodkendelse efter miljøbeskyttelsesloven

Afgørelsen kan påklages til Miljø- og Fødevareklagenævnet af:

- ansøger
- enhver, der har en individuel, væsentlig interesse i sagens udfald
- sundhedsstyrelsen
- landsdækkende foreninger og organisationer i det omfang, de har klageret over den konkrete afgørelse, jf. miljøbeskyttelseslovens §§ 99 og 100
- lokale foreninger og organisationer, der har beskyttelse af natur og miljø eller rekreative interesser som formål, og som har meddelt, at de ønsker underretning om afgørelsen.

Klage over afgørelse om, at projektet ikke er omfattet af krav om miljøvurdering

Afgørelse kan påklages til Miljø- og Fødevareklagenævnet af:

- enhver med retlig interesse i sagens udfald
- landsdækkende foreninger og organisationer, der som hovedformål har beskyttelse af natur og miljø eller varetagelsen af væsentlige brugerinteresser inden for arealanvendelsen
- miljøministeren.

En klage over afgørelse efter miljøbeskyttelsesloven eller miljøvurderingsloven skal indgives gennem Klageportalen til Aarhus Kommune, Teknik og Miljø, Karen Blixens Boulevard 7, 8220 Brabrand, som videresender klagen til Miljø- og Fødevareklagenævnet. Klagefristen fire uger fra offentliggørelsen og er anført på side 2.

Du logger på Klageportalen via <https://kpo.naevneneshus.dk> , borger.dk eller virk.dk. Her skal du vælge hvilket nævn, som skal behandle klagen: Miljø- og Fødevareklagenævnet.

En klage er indgivet, når den er tilgængelig for Teknik og Miljø i Klageportalen. Når du klager, skal du betale et gebyr. Gebyrets størrelse fremgår af [vejledningen](#) på Miljø- og Fødevareklagenævnets hjemmeside. Gebyret tilbagebetales ved helt eller delvis medhold i klagen.

Miljø- og Fødevareklagenævnet skal som udgangspunkt afvise en klage, der kommer uden om Klageportalen, hvis der ikke er særlige grunde til det. Hvis du øn-

sker at blive fritaget for at bruge Klageportalen, skal du sende en begrundet anmodning til Aarhus Kommune. Kommunen videresender herefter anmodningen til Miljø- og Fødevarerklagenævnet, som træffer afgørelse om, hvorvidt din anmodning kan imødekommes.

Du kan få yderligere vejledning og læse mere om klage- og gebyrordningen på Miljø- og Fødevarerklagenævnets hjemmeside:

<https://naevneneshus.dk/start-din-klage/miljoe-og-foedevareklagenaevnet/vejledning/>

Betingelser, mens en klage behandles

Afgørelsen vil kunne udnyttes i den tid, Miljø- og Fødevarerklagenævnet behandler en klage, med mindre, nævnet bestemmer andet. Forudsætningen for det er, at de vilkår der er stillet i afgørelsen overholdes. Dette indebærer dog ingen begrænsning for nævnets adgang til at ændre eller ophæve afgørelsen.

6.2 Søgsmål

Et eventuelt søgsmål i forhold til afgørelsen skal anlægges ved domstolene inden seks måneder fra offentliggørelsen. Søgsmålsfristen er anført på side 2.

6.3 Offentlighed

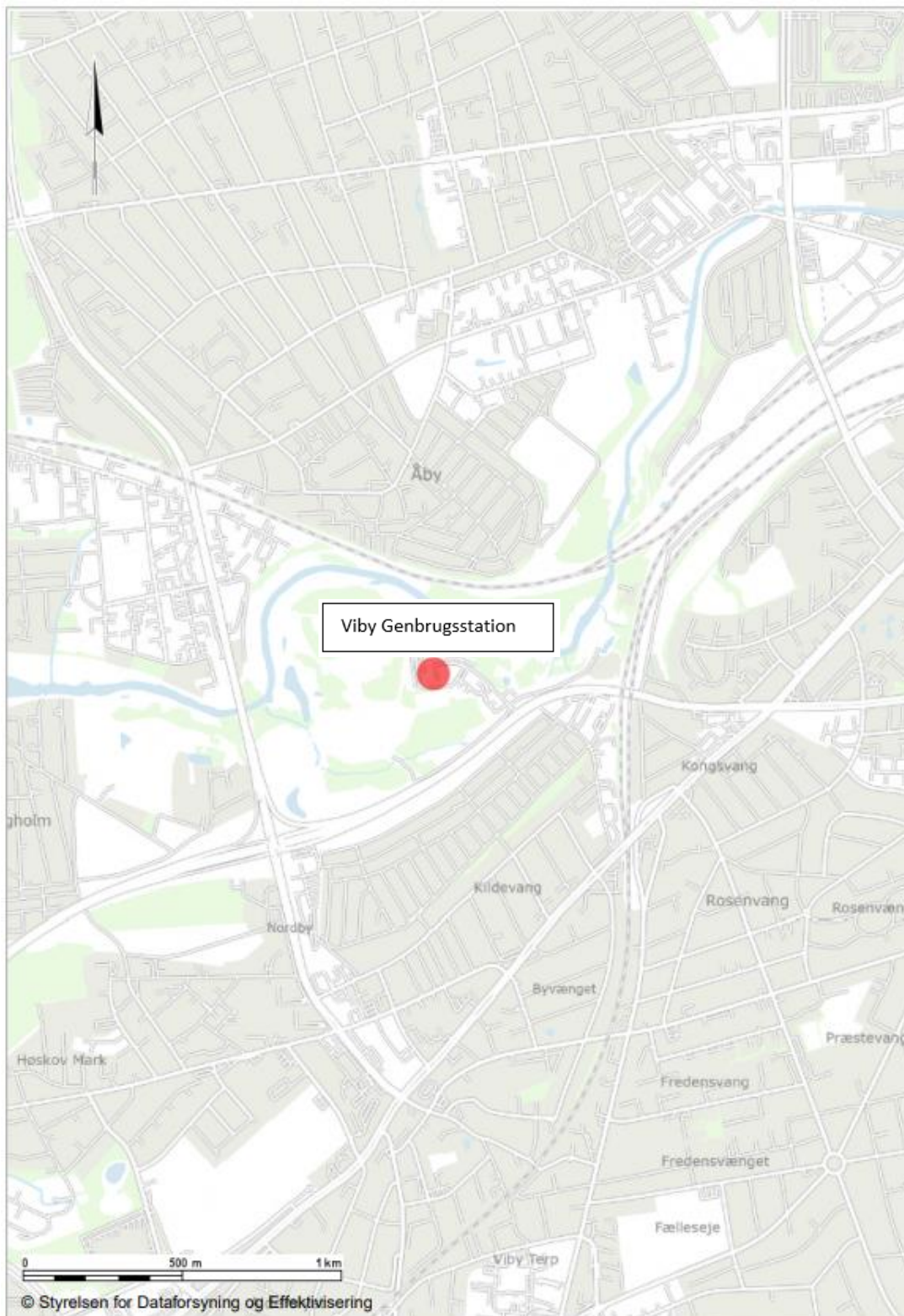
Godkendelsen annonceres på Aarhus Kommunes hjemmeside. Annonceringsdato er anført på side 2.

Følgende er samtidig underrettet om godkendelsen:

Navn	E-mail adresse
Styrelsen for Patientsikkerhed	trnord@stps.dk
Danmarks Naturfredningsforening	dn@dn.dk
Friluftsrådet Aarhus Bugt	aarhus@friluftsradet.dk
Byggeri, Aarhus Kommune	byggesag@mtm.aarhus.dk

7 Bilag

7.1 Oversigtskort 1:15.000



7.2 Ansøgningsmateriale

Miljøteknisk beskrivelse for Udvidelse af areal på Viby Genbrugsstation

Kredsløb

Hanne Tokkesdal
Miljøleder

April 2022

Kredsløb

Indhold

Indledning	2
Oplysninger om ansøger og ejerforhold	2
Anlæg	3
Behandlingskapacitet.....	4
Driftstid.....	4
Støj	4
Luft og lugt.....	4
Spildevand	4
Jord, grundvand og overfladevand.....	4
Affald	4
Arbejds miljø.....	4
Bilag 1:.....	5

Rapport

Miljøteknisk beskrivelse for udvidelse af areal på Viby Genbrugsstation

Indledning

Nærværende dokument er en miljøteknisk beskrivelse for udvidelse af areal på Viby Genbrugsstation.

I Affaldsplanen for Aarhus Kommune "På vej mod et cirkulært Aarhus" har Byrådet godkendt, at der skal endnu mere turbo på genbrug i Aarhus. Et af målene er 3 x mere genbrug i 2026 og genbrugsstationerne har i den forbindelse en vigtig rolle.

For andelen af direkte genbrug skal øges bl.a. via mere genbrug på genbrugsstationerne. På Viby Genbrugsstation er der behov for en arealudvidelse af genbrugsstationens område for at kunne rumme genbrugsaktiviteter. De nye genbrugsaktiviteter forventes at omfatte bl.a. Byttebox, bytte af byggematerialer mv.

På den baggrund har Kredsløb Genbrug overtaget grunden ved siden af Viby Genbrugsstation fra Aarhus Vand og ønsker i den forbindelse at inddrage dette areal i genbrugsstationens drift. Se vedlagte oversigtsplan.

I forbindelse med overtagelse af arealet flytter de eksisterende placeringer af oplag af farligt affald og el placering for at sikre det bedst mulige flow ift. de nye genbrugsaktiviteter. Det er udelukkende placeringen der ændres. Mængder, håndtering og beskyttelse ift. jord og grundvand ændres ikke. Resterende nuværende fraktioner bibeholdes på det eksisterende areal.

Oplysninger om ansøger og ejerforhold

1) Ansøgers navn, adresse og telefonnummer

Kredsløb Genbrug P/S
Att.: Hanne Tokkesdal
Karen Blixens Boulevard 7
8220 Brabrand
Tlf.: 4022 8659

2) Virksomhedens navn, adresse, matrikelnummer og CVR- og P-nummer

Kredsløb Genbrug P/S, Viby Genbrugsstation
Eskelundvej 13, 8260 Viby J
Matr.nr. 39af og 39æ, Viby by, Viby
CVR nr. 40831959
P-nr. 1025297780

3) *Ejeren af ejendommen*
Kredsløb Genbrug P/S
Karen Blixens Boulevard 7
8220 Brabrand

4) *Oplysninger om virksomhedens kontaktperson*
Miljøleder Hanne Tokkesdal
Karen Blixens Boulevard 7
8220 Brabrand
Tlf.: 4022 8659
hatj@kredsløb.dk

Indretning

I forbindelse med arealudvidelsen gentænkes området, så det både kan rumme eksisterende funktioner og mere genbrug. Det er ideen, at man som besøgende på genbrugsstationen skal møde "øverst i affaldshierarkiet" først – dvs. direkte genbrug - og sidst fraktioner til affaldsforbrænding og deponi.

På den måde håber Kredsløb at kunne understøtte/nudge til mest mulig direkte genbrug og genanvendelse på genbrugsstationen, og derfor er der tillige behov for at flytte på enkelte af de eksisterende fraktioner. Det drejer sig om oplag af farligt affald og el.

De nye elementer med genbrug forventes at omfatte bl.a. Byttebox, bytte af byggematerialer, værksteder til reparation af f.eks. tøj, møbler, cykler el.lign. for besøgende mv.

Den arealmæssige udvidelse er på ca. 7.200 m², så det fremtidige areal er på ca. 14.100 m².

Der forventes ikke en stigning i de nuværende affaldsfraktioner eller besøgende på pladsen.

Oversigtskort for placering samt indretning fremgår af bilag 1.

Anlæg

Der anlægges ikke nye bygninger el.lign. i forbindelse med udvidelsen. Nuværende bygninger anvendes og tilpasses til behovet. I forbindelse med flytning af Farligt affald etableres rammer tilsvarende de der er etableret på den nye genbrugsstation i Lisbjerg til farligt affald.

I bygning til farligt affald etableres b.la. følgende foranstaltninger:

- Ingen afløb til kloak,
- Tæt belægning,
- Opsamlingssump der som minimum kan rumme indholdet af den største beholder,
- Fald mod sump,
- Punkt udsugning beholdere til Farligt Affald
- Udenfor publikums direkte adgang/kun adgang for uddannet personale.

Endvidere læsning af farligt affald på tæt belægning med fald mod sump.

Udvidelsen forventes at stå klar i løbet af 2. halvår 2023.

Behandlingskapacitet

Ingen ændringer.

Driftstid

Ingen ændringer.

Støj

Ingen ændringer.

Luft og lugt

I forbindelse med flytning af Farligt affald etableres rammer tilsvarende de der er etableret på den nye genbrugsstation i Lisbjerg til Farligt affald. Herunder naturlig ventilation.

Spildevand

Ingen ændringer.

Jord, grundvand og overfladevand

I forbindelse med flytning af Farligt affald etableres rammer tilsvarende de der er etableret på den nye genbrugsstation i Lisbjerg til Farligt affald.

Bl.a. i bygning uden afløb til kloak, fald på gulv, tæt belægning, opsamlingsgrube der som minimum kan rumme indholdet af den største beholder, opsamlingsmateriale samt læsning på tæt belægning med fald mod sump.

Affald

Ingen ændringer.

Arbejds miljø

Ingen ændringer.

Bilag

Bilag 1:

Oversigtskort for udvidelse af Viby Genbrugsstation inkl. flytning af to fraktioner

Ansøgningskema – VVM-screening

Arealudvidelse Viby Genbrugsstation

Nedenstående skema angiver de oplysninger, som skal indgives til myndighederne ved ansøgning af projekter, der er omfattet af lovens bilag 2, jf. lovens § 21. Bygherren skal, hvor det er relevant for ansøgningen om det konkrete projekt, tage hensyn til kriterierne i lovens bilag 6, når skemaet udfyldes. Såfremt der allerede foreligger oplysninger om de indvirkninger, projektet kan forventes at få på miljøet, medsendes disse oplysninger. Skemaet finder ikke anvendelse for sager, der behandles af Naturstyrelsen og Energistyrelsen. Skemaets oplysningskrav er vejledende og fastsat under hensyntagen til kriterierne i lovens bilag 5.

Basisoplysninger	Tekst	
Projektbeskrivelse (kan vedlægges)	Arealmæssig udvidelse af Viby Genbrugsstation til mere genbrug. Se projektbeskrivelse.	
Navn, adresse, telefonnr. og e-mail på bygherre	Kredsløb Genbrug P/S Karen Blixens Boulevard 7 8220 Aarhus V	
Navn, adresse, telefonnr. og e-mail på kontaktperson	Hanne Tokkesdal Karen Blixens Boulevard 7 8220 Aarhus V 4022 8659 hatj@kredsløb.dk	
Projektets adresse, matr.nr. og ejerlav.	Kredsløb Genbrug P/S, Viby Genbrugsstation Eskelundvej 13, 8260 Viby J Matr.nr. 39af og 39æ, Viby by, Viby	
Projektet berører følgende kommune eller kommuner (omfatter såvel den eller de kommuner, som projektet er placeret i, som den eller de kommuner, hvis miljø kan tænkes påvirket af projektet)	Aarhus Kommune	
Oversigtskort i målestok eks. 1:50.000 – Målestok angives. For havbrug angives anlæggets placering på et søkort.	Se vedlagte oversigtskort.	
Kortbilag i målestok 1:10.000 eller 1:5.000 med indtegning af anlægget og projektet (vedlægges dog ikke for strækingsanlæg).	Se vedlagte oversigtskort.	
Forholdet til VVM-reglerne	Ja	Nej
Er projektet opført på bilag 1 til lov om miljøvurdering af planer og programmer og konkrete projekter (VVM).	X	Hvis ja, er der obligatorisk VVM-pligtigt. Angiv punktet på bilag 1:
Er projektet opført på bilag 2 til lov om miljøvurdering af planer og programmer og af konkrete projekter (VVM).	X	Hvis ja, angiv punktet på bilag 2: 11 d.
Projektets karakteristika	Tekst	
1. Hvis bygherren ikke er ejer af de arealer, som projektet omfatter angives navn og adresse på de eller den pågældende ejer, matr.nr. og ejerlav	Bygherre er ejer.	
2. Arealanvendelse efter projektets realisering. Det fremtidige samlede bebyggede areal i m ² Det fremtidige samlede befæstede areal i m ² Nye arealer, som befæstes ved projektet i m ²	Udvidelse på 7.200 m ³ . Samlet ca. 14.100 m ² .	
3. Projektets areal og volumenmæssige udformning Er der behov for grundvandssænkning i forbindelse med projektet og i givet fald hvor meget i m Projektets samlede grundareal angivet i ha eller m ² Projektets bebyggede areal i m ² Projektets nye befæstede areal i m ² Projektets samlede bygningsmasse i m ³ Projektets maksimale bygningshøjde i m Beskrivelse af omfanget af eventuelle nedrivningsarbejder i forbindelse med projektet	Se 2. Eksisterende bygninger bibeholdes. Der er ikke behov for nye bygninger.	
4. Projektets behov for råstoffer i anlægsperioden Råstofforbrug i anlægsperioden på type og mængde: Vandmængde i anlægsperioden	Der er behov for mindre tilpasning af eksisterende bygninger ift. tilpasning til bl.a. Farligt affald. Udvidelsen forventes at stå klar i løbet af 2. halvår 2023.	

Affaldstype og mængder i anlægsperioden Spildevand til renselanlæg i anlægsperioden Spildevand med direkte udledning til vandløb, søer, hav i anlægsperioden			
Projektets karakteristika	Tekst		
5. Projektets kapacitet for så vidt angår flow ind og ud samt angivelse af placering og opbevaring på kortbilag af råstoffet/produktet i driftsfasen: Råstoffer – type og mængde i driftsfasen Mellemprodukter – type og mængde i driftsfasen Færdigvarer – type og mængde i driftsfasen Vandmængde i driftsfasen	Kapacitet, proces mv. uændret.		
6. Affaldstype og årlige mængder, som følge af projektet i driftsfasen: Farligt affald: Andet affald: Spildevand til renselanlæg: Spildevand med direkte udledning til vandløb, sø, hav: Håndtering af regnvand:	Uændret ift. nuværende. Spildevand ledes til rensningsanlæg. Overfladevand til offentligt regnvandssystem.		
Projektets karakteristika	Ja	Nej	Tekst
7. Forudsætter projektet etablering af selvstændig vandforsyning?		X	
8. Er projektet eller dele af projektet omfattet af standardvilkår eller en branchebekendtgørelse?	X		Hvis »ja« angiv hvilke. Hvis »nej« gå til punkt 10. Bilag 5 afsnit 211.
9. Vil projektet kunne overholde alle de angivne standardvilkår eller krav i branchebekendtgørelsen?	X		Hvis »nej« angives og begrundes hvilke vilkår, der ikke vil kunne overholdes.
10. Er projektet eller dele af projektet omfattet af BREF-dokumenter?		X	Hvis »ja« angiv hvilke. Hvis »nej« gå til pkt. 12.
11. Vil projektet kunne overholde de angivne BREF-dokumenter?		X	Hvis »nej« angives og begrundes hvilke BREF-dokumenter, der ikke vil kunne overholdes.
12. Er projektet eller dele af projektet omfattet af BAT-konklusioner?	X		Hvis »ja« angiv hvilke. Via standardvilkår.
Projektets karakteristika	Ja	Nej	Tekst
13. Vil projektet kunne overholde de angivne BAT-konklusioner?	X		Hvis »nej« angives og begrundes hvilke BAT-konklusioner, der ikke vil kunne overholdes.
14. Er projektet omfattet af en eller flere af Miljøstyrelsens vejledninger eller bekendtgørelser om støj eller eventuelt lokalt fastsatte støjgrænser?	X		Hvis »ja« angives navn og nr. på den eller de pågældende vejledninger eller bekendtgørelser. Støjkrav jf. lokalplan og nuværende miljøgodkendelse. Hvis »nej« gå til pkt. 17.
15. Vil anlægsarbejdet kunne overholde de eventuelt lokalt fastsatte vejledende grænseværdier for støj og vibrationer?	X		Hvis »nej« angives overskridelsens omfang og begrundelse for overskridelsen
16. Vil det samlede projekt, når anlægsarbejdet er udført, kunne overholde de vejledende grænseværdier for støj og vibrationer?	X		Hvis »nej« angives overskridelsens omfang og begrundelse for overskridelsen
17. Er projektet omfattet Miljøstyrelsens vejledninger, regler og bekendtgørelser om luftforurening?	X		Hvis »ja« angives navn og nr. på den eller de pågældende vejledninger, regler eller bekendtgørelser. Jf. nuværende miljøgodkendelse og standardvilkår. Hvis »nej« gå til pkt. 20.
18. Vil anlægsarbejdet kunne overholde de vejledende grænseværdier for luftforurening?	X		Hvis »Nej« angives overskridelsens omfang og begrundelse for overskridelsen.
19. Vil det samlede projekt, når anlægsarbejdet er udført, kunne overholde de vejledende grænseværdier for luftforurening?	X		Hvis »Nej« angives overskridelsens omfang og begrundelse for overskridelsen.
20. Vil projektet give anledning til støvgener eller øgede støvgener I anlægsperioden? I driftsfasen?		X	Hvis »ja« angives omfang og forventet udbredelse.
Projektets karakteristika	Ja	Nej	Tekst
21. Vil projektet give anledning til lugtgener eller øgede lugtgener		X	Hvis »ja« angives omfang og forventet udbredelse.

I anlægsperioden? I driftsfasen?			
22. Vil anlægget som følge af projektet have behov for belysning som i aften og nattetimer vil kunne oplyse naboarealer og omgivelserne I anlægsperioden? I driftsfasen?	X		Hvis »ja« angives og begrundes omfanget.
23. Er anlægget omfattet af risikobekendtgørelsen, jf. bekendtgørelse om kontrol med risikoen for større uheld med farlige stoffer nr. 372 af 25. april 2016?	X		Oplag og håndtering af Farligt affald er under tærskelværdierne jf. bekendtgørelse 372.
Projektets placering	Ja	Nej	Tekst
24. Kan projektet rummes inden for lokalplanens generelle formål?	X		Hvis »nej«, angiv hvorfor:
25. Forudsætter projektet dispensation fra gældende bygge- og beskyttelseslinjer?	X		Hvis »ja« angiv hvilke:
26. Indebærer projektet behov for at begrænse anvendelsen af naboarealer?	X		
27. Vil projektet kunne udgøre en hindring for anvendelsen af udlagte råstofområder?	X		
28. Er projektet tænkt placeret indenfor kystnærhedszonen?	X		
Projektets placering	Ja	Nej	Tekst
29. Forudsætter projektet rydning af skov? (skov er et bevokset areal med træer, som danner eller indenfor et rimeligt tidsrum ville danne sluttet skov af højstammede træer, og arealet er større end ½ ha og mere end 20 m bredt.)	X		
30. Vil projektet være i strid med eller til hinder for realiseringen af en rejst fredningssag?	X		
31. Afstanden fra projektet i luftlinje til nærmeste beskyttede naturtype i henhold til naturbeskyttelseslovens § 3.			
32. Er der forekomst af beskyttede arter og i givet fald hvilke?	X		
33. Afstanden fra projektet i luftlinje til nærmeste fredede område.			
34. Afstanden fra projektet i luftlinje til nærmeste internationale naturbeskyttelsesområde (Natura 2000-områder, habitatområder, fuglebeskyttelsesområder og Ramsarområder).			
35. Vil projektet medføre påvirkninger af overfladevand eller grundvand, f.eks. i form af udledninger til eller fysiske ændringer af vandområder eller grundvandsforekomster?	X		Hvis »ja« angives hvilken påvirkning, der er tale om. OBS: Belægning ift. øget beskyttelse af grundvand
36. Er projektet placeret i et område med særlige drikkevandinteresser?	X		Flytningen af Farligt affald sikres via tiltag som beskrevet i projektbeskrivelsen. Der føres endvidere løbende tilsyn med utætheder og revner i belægninger generelt så eventuelle hurtigst muligt udbedres.
37. Er projektet placeret i et område med registreret jordforurening?	X		Tæt på den tidligere Eskelund losseplads.
38. Er projektet placeret i et område, der i kommuneplanen er udpeget som område med risiko for oversvømmelse.	X		
39. Er projektet placeret i et område, der, jf. oversvømmelsesloven, er udpeget som risikoområde for oversvømmelse?	X		
Projektets placering	Ja	Nej	Tekst
40. Er der andre lignende anlæg eller aktiviteter i området, der sammen med det ansøgte må forventes at kunne medføre en øget samlet påvirkning af miljøet (Kumulative forhold)?	X		
41. Vil den forventede miljøpåvirkning kunne berøre nabolande?	X		
42. En beskrivelse af de tilpasninger, ansøger har foretaget af projektet inden ansøgningen blev indsendt og de påtænkte			

foranstaltninger med henblik på at undgå, forebygge, begrænse eller kompensere for væsentlige skadelige virkninger for miljøet?	
---	--

43. Undertegnede erklærer herved på tro og love rigtigheden af ovenstående oplysninger.

Dato: 29. marts 2023

Bygherre/anmelder: Hanne Tokkesdal, Kredsløb

Vejledning

Skemaet udfyldes af bygherren eller dennes rådgiver baseret på bygherrens viden om eget projekt sammenholdt med de oplysninger og vejledninger, der henvises til i skemaet. Det forudsættes således, at bygherren eller dennes rådgiver er fortrolig med den miljølovgivning, som projektet omfattes af. Bygherren skal ikke gennem præcise beregninger angive projektets forventede påvirkninger men alene tage stilling til overholdelsen af vejledende grænseværdier og angivne miljøforhold baseret på de oplysninger, der kan hentes på offentlige hjemmesider.

Farverne »rød/gul/grøn« angiver, hvorvidt det pågældende tema kan antages at kunne medføre, at projektet vurderes at kunne påvirke miljøet væsentligt og dermed være VVM-pligtigt. »Rød« angiver en stor sandsynlighed for VVM-pligt og »grøn« en minimal sandsynlighed for VVM-pligt. Hvis feltet er sort, kan spørgsmålet ikke besvares med ja eller nej. VVM-pligten afgøres dog af VVM-myndigheden. I de fleste tilfælde vil kommunen være VVM-myndighed.

Bygherres eller dennes rådgivers udfyldelse af skemaet er omfattet af straffelovens § 161 om strafansvar ved afgivelse af urigtige oplysninger til en offentlig myndighed.

7.3 VVM-screeningsnotat



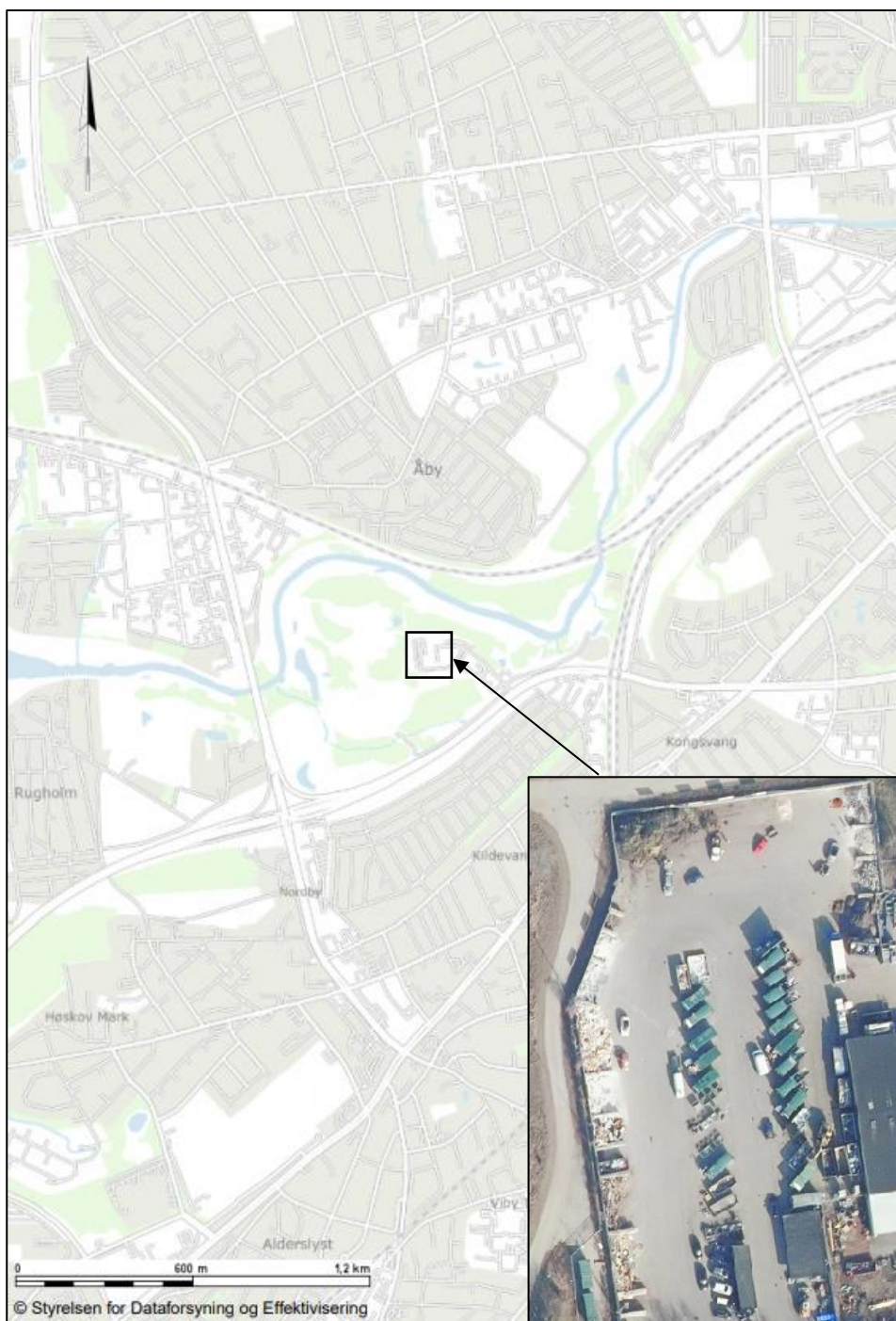
Virksomheder
Karen Blixens Boulevard 7, 8220 Brabrand

Notat om VVM-screening Viby Genbrugsstation

TEKNIK OG MILJØ
Natur og Miljø
Aarhus Kommune

Sagsbehandler:
Helle Munch Sørensen
Telefon:
23 83 41 12
E-mail:
hemus@aarhus.dk

KS:
Marie Karlsson





Screening efter bilag 6 i lov om miljøvurdering af planer og programmer og konkrete projekter (VVM)

Kredsløb Genbrug P/S (herefter Kredsløb) har i forbindelse med ansøgning om tillæg til miljøgodkendelse indsendt ansøgning om VVM-screening.

Aarhus Kommune har foretaget en screening af de ansøgte aktiviteter, idet de vurderes at være omfattet af bilag 2, pkt. 11b - Anlæg til bortskaffelse af affald (projekter, som ikke er omfattet af bilag 1), og pkt. 13a - Ændringer eller udvidelser af projekter i bilag 1 eller 2 som allerede er godkendt, er udført eller er ved at blive udført, når de kan have væsentlige skadelige indvirkninger på miljøet (ændring eller udvidelse, som ikke er omfattet af bilag 1) i *lovbekendtgørelse nr. 4 af 3/1/2023 om miljøvurdering af planer og programmer og af konkrete projekter (VVM) (miljøvurderingsloven)*.



Figur 1. Projektområde jf. ansøgning om miljøgodkendelse

I dette notat redegøres for Aarhus Kommunes vurdering af hvorvidt projektet er omfattet af krav om miljøvurdering og tilladelse. Vurderingen er foretaget på baggrund af ansøgers oplysninger og med udgangspunkt i lovens bilag 6 (Kriterier til bestemmelse af, hvorvidt projekter omfattet af lovens bilag 2 skal underkastes en miljøkonsekvensvurdering).

Bilaget er opdelt i tre hovedkriterier, som knytter sig til:

- Projektets karakteristika
- Projektets placering
- Arten af og kendetegn ved den potentielle indvirkning på miljøet

I nedenstående afsnit refereres til ansøgers oplysninger om det ansøgte projekt, som det er beskrevet i ansøgningsmaterialet. Nedenstående tekst indeholder herudover Aarhus Kommunes bemærkninger til de enkelte screeningskriterier.



Projektets karakteristika, jf. bilag 6, punkt 1

1. Hele projektets dimensioner og udformning

Kredsløb har søgt om udvidelse af Viby Genbrugsstations areal. Virksomheden ønsker at inddrage nabomatriklen til genbrugsstationens aktiviteter, idet Kredsløb har behov for en arealudvidelse af genbrugsstationens område for at kunne rumme flere genbrugsaktiviteter, herunder Byttebox, byggematerialer m.v. Kredsløb har i den forbindelse købt nabogrunden, som overtages fra Aarhus Vand A/S. Arealudvidelsen fremgår af **Fejl! Henvisningskilde ikke fundet..**

I forbindelse med arealudvidelsen bliver placeringer af farligt affald, elektronikaffald og genbrugsmaterialer ændret, sådan at kunderne møder områderne i overensstemmelse med rækkefølgen i affaldshierarkiet. Farligt affald og elektronikaffald skal placeres på det nye område på matr. 39æ, Viby By, Viby. Der bliver i den forbindelse etableret nyt gulv i de eksisterende bygninger. Gulvet etableres med tæt belægning, opkant og fald mod sump i gulvet, hvilket er i overensstemmelse med standardvilkår for farligt affald. Der etableres ingen bygninger.

Kredsløb forventer, i forbindelse med udvidelsen, ikke øgede mængder affald eller en stigning i antal af besøgende.

Udvidelsen forventes at stå klar i løbet af første halvår af 2023.

Den arealmæssige udvidelse er på ca. 7.200 m², og det samlede fremtidige areal udgør 14.100 m².

2. Kumulation med andre eksisterende og/eller godkendte projekter

Arealet støder op til den eksisterende genbrugsplads. Der forventes ikke øgede mængder affald. Der er ikke andre genbrugsstationer i området. Der findes ikke projekter eller planlagte projekter i nærheden, der forventes at kunne medføre kumulative virkninger.

3. Brugen af naturressourcer, særlig jordarealer, jordbund, vand og biodiversitet

Der er behov for mindre tilpasninger af de eksisterende bygninger på matr. 39æ, Viby By, Viby, bl.a. i form af beton til etablering af nye gulve. Det vurderes, at mængden af anvendte naturressourcer er begrænset, idet der er tale om mindre tilpasninger.

Der inddrages ikke ubebyggede eller ubefæstede arealer.

Projektet forudsætter ikke etablering af selvstændig vandforsyning.

Det vurderes, at projektet vil kunne gennemføres uden, at det vil medføre en væsentlig påvirkning af det omgivende miljø.



4. Affaldsproduktion

- Affald

Der vil i anlægsfasen opstå mindre mængder affald i forbindelse med de mindre tilpasninger af bygningerne. Det vurderes, at håndteringen af dette affald, herunder bortskaffelse, vil kunne ske indenfor rammerne af kravene i Aarhus Kommunes Regulativ for Erhvervsaffald, den gældende affaldsbekendtgørelse og affaldsaktørbekendtgørelse. Herunder gælder krav om screening og undersøgelse for forurenende stoffer i byggeaffaldet samt for anmeldelse af byggeaffaldet til kommunen, hvilket vil sikre, at affaldet håndteres miljømæssigt forsvarligt.

Der forventes ingen overskudsjord i forbindelse med tilpasningerne af bygningerne.

Da formålet med udvidelsen er at øge arealet til direkte genbrug og at øge mængderne af materialer til direkte genbrug, betyder det, at der kan forventes en mindre affaldsmængde i fremtiden. I driftsfasen forventes ikke ændrede mængder eller typer af affald.

- Spildevand

Der forekommer ingen spildevand i forbindelse med anlægsfasen og driften. Overfladevand ledes til regnvandsledningen. Oplag af affald sker indendørs på tæt belægning med fald mod indendørs sump og uden afløb til spildevandsledningen eller regnvandsledningen.

5. Forurening og gener

- Emissioner til luft

Der er ingen udsugning fra bygningen til farligt affald. Affaldet opbevares i lukkede beholdere, og der forventes ingen luftemissioner fra oplagene. Det forventes derfor, at anlægget vil kunne overholde de vejledende emissionsgrænseværdier.

- Støj og infralyde

Der vil i anlægsfasen kunne forekomme støj i forbindelse med tilpasningerne af de eksisterende bygninger. Det vurderes, at støjen vil være begrænset, og at der ikke vil ske overskridelse af virksomhedens støjgrænser jf. miljøgodkendelse af 17. april 2001.

Støjen i forbindelse med den daglige drift er ligeledes omfattet af vilkår i godkendelsen af 2001. Det vurderes, at kravene vil kunne efterkommes.

- Vibrationer

Eventuelle vibrationer i forbindelse med anlægsfasen vurderes at være begrænsede, og det vurderes, at der ikke vil ske overskridelse af de vejledende grænseværdier.

- Lugt

Det vurderes, at der ikke vil forekomme lugtgener i anlægsfasen.

Affaldet opbevares i lukkede beholdere, og det vurderes derfor, at der ikke vil forekomme lugtgener under driften.

- Lysskær og skyggekast

Der vil ikke være behov for belysning under anlægsfasen eller driftsfasen. Der forventes derfor ingen gener i forbindelse med lysskær eller skyggekast.



- *Jordforurening*

Arealet er beliggende på et områdeklassificeret areal, og matriklerne er kortlagt på vidensniveau 2 som følge af en tidligere losseplads. Der forventes ikke at skulle flyttes jord i forbindelse med driftsfasen.

Det vurderes samlet, at der hverken i anlægs- eller driftsfasen vil forekomme gener, der er væsentlige, samt at generne ikke vil være øgede i forhold til de nuværende forhold.

6. Risikoen for større ulykker og/eller katastrofer

Projektet øger ikke risikoen for hverken større ulykker eller klimaændringer, idet der er tale om, at en eksisterende aktivitet flyttes til et andet område. Derudover optimeres forholdene for opbevaring og håndtering af farligt affald, sådan at de nugældende standardvilkår vil kunne overholdes. Således vurderes projektet ikke at udgøre en forøget risiko for brand, eksplosion eller giftpåvirkning eller for klimaforandringer.

Projektet forventes ikke at udgøre en øget risiko for uheld i forbindelse med trafik og trafiksikkerhed i anlægsfasen eller driftsfasen, idet der ikke forventes et øget antal kunder på genbrugspladsen.

7. Risikoen for menneskers sundhed (f.eks. som følge af vand- eller luftforurening, støj og lys)

Aarhus Kommune vurderer, at der i forbindelse med projektet er taget de fornødne tiltag for at imødegå hændelser, der kan give anledning til eksponering i området, som kan påvirke menneskers sundhed. Det vurderes, at risikoen for menneskers sundhed enten ikke eksisterer eller er meget lav.

Projektets placering, jf. bilag 6, punkt 2

8. Den eksisterende og godkendte arealanvendelse

Nuværende arealanvendelse

- Genbrugsstationen er placeret i et område udlagt til deponeringsanlæg i kommuneplanen. Der er ingen lokalplan for området.

Ændringer af den eksisterende arealanvendelse

- Der sker ingen ændringer udendørs, idet der udelukkende skal foretages indendørs tilpasninger.
- Projektet vurderes ikke at have betydning for anvendelsen af naboarealer.



9. Den eksisterende og godkendte arealanvendelse

Grundvand og drikkevand

Genbrugsstationen er i statens grundvandskortlægning (GKO) beliggende i et område med særlige drikkevandsinteresser (OSD) og i indvindingsopland til Stautrupværket. Den nærmeste vandforsyningsboring findes i en afstand af to km.

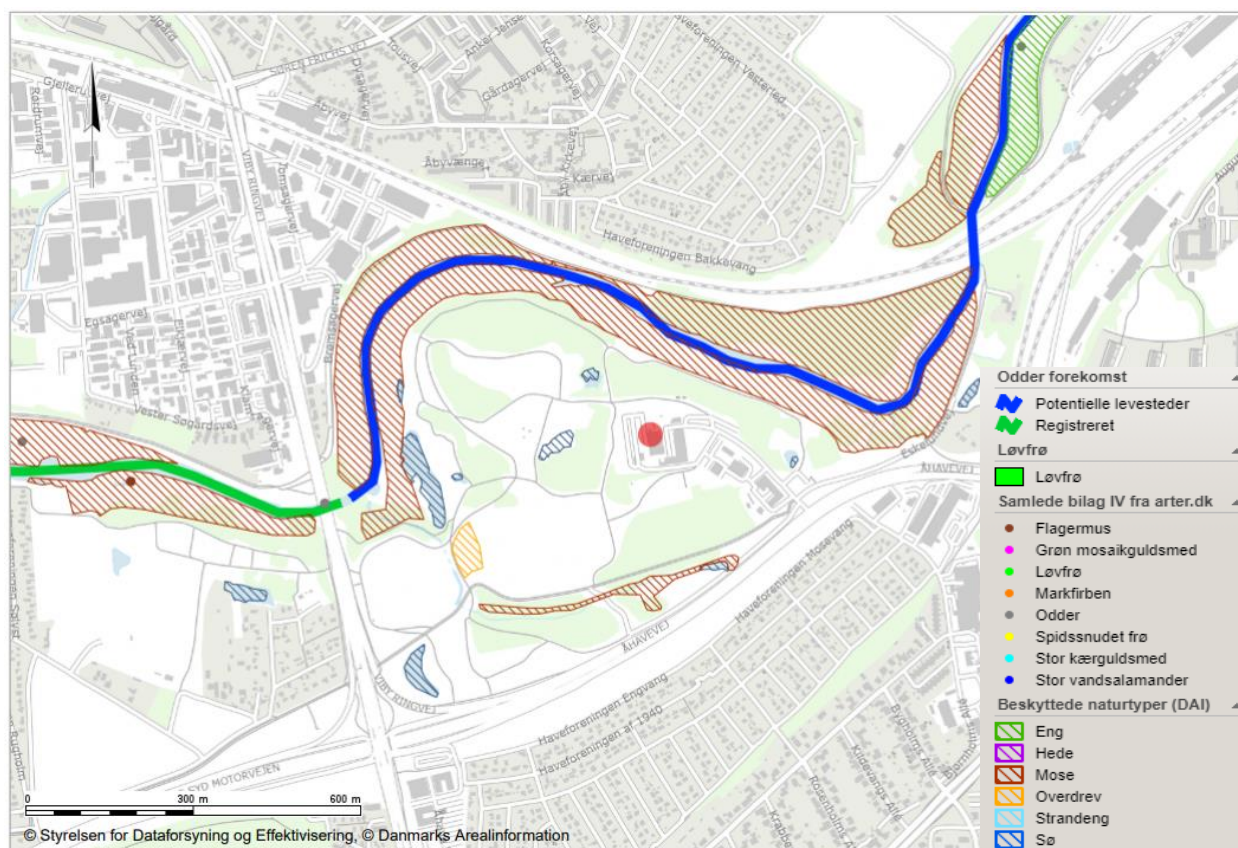
Affaldet omfattet af det ansøgte, dvs. farligt affald og elektronikaffald, opbevares og håndteres indendørs på tæt belægning med opkant og fald mod opsamlingsgrube. Der føres løbende kontrol med utætheder i belægningen. Det vurderes, at risikoen for forurening til omgivelserne er minimal, og at projektet derfor ikke vil have indflydelse på grund- og drikkevandsforhold.

Projektet kræver ikke forbrug af vand.

Naturområder (naturbeskyttelseslovens § 3 områder)

I en afstand af 500 m fra virksomheden findes flere søer, moseområder og et overdrev beskyttet af naturbeskyttelseslovens § 3, se Figur 2. De nærmeste søer ligger i en afstand af 80 m. Der er ingen områder indenfor virksomhedens areal, der er beskyttet af naturbeskyttelseslovens § 3.

Det vurderes, at projektet ikke vil kunne medføre nogen påvirkning af disse områder, idet det vil sikres, at der ikke kan ske afstrømning af forurenende stoffer til naturområderne.



Figur 2. Forekomst og potentielle levesteder af bilag IV-arter samt områder omfattet af naturbeskyttelseslovens § 3. Projektområdet er markeret med en rød cirkel



Biodiversitet

Det vurderes, at projektet ikke vil have indflydelse på den biologiske mangfoldighed af flora og fauna.

10. Det naturlige miljøes bæreevne i forhold til vådområder, områder langs bredder, flodmundinger

Lavbundsarealer

Det ansøgte er ikke beliggende indenfor lavbundsarealer.

Sø- og åbeskyttelseslinjer

Virksomhedens matrikler er til dels beliggende indenfor åbeskyttelseslinjen til Århus Å. Arealet til oplag af farligt affald er beliggende udenfor åbeskyttelseslinjen. Oplag af farligt affald sker indendørs i en eksisterende bygning på tæt belægning med fald mod indendørs sump. Det vurderes derfor, at det ansøgte ikke vil påvirke åbeskyttelseslinjen.

Vådområder/recipienter

Da risikoen for afledning fra arealet til oplag af affald er minimal, vurderes det at være udelukket, at der kan ske afledning af forurenende stoffer til vådområder og recipienter.

11. Det naturlige miljøes bæreevne i forhold til kystområder og havmiljøet

Kystnærhedszone

Det ansøgte projekt er beliggende indenfor kystnærhedszonen men også indenfor byzone kommuneplanlagt areal. Kystnærhedszonen har derfor ikke betydning for det ansøgte.

Strandbeskyttelseslinje

Genbrugsstationen er beliggende ca. 2,5 km fra den nærmeste strandbeskyttelseslinje. Det vurderes, at det er udelukket, at det ansøgte kan påvirke strandbeskyttelsesområdet.

Det vurderes samlet, at det ansøgte ikke vil påvirke kystområder eller havmiljøet.

12. Det naturlige miljøes bæreevne i forhold til bjerg- og skovområder

Genbrugsstationens matrikler støder op til skovbeskyttelseslinjer. Det vurderes, at det ansøgte ikke medfører en påvirkning af skovarealerne, herunder ift. kvælstof.

Der er ingen bjergområder i Aarhus Kommune.

13. Det naturlige miljøes bæreevne i forhold til naturreservater og -parker

I Aarhus Kommune er Norsminde Fjord udpeget som natur- og vildtreservat. Projektet påvirker ikke Nordsminde Fjord.



14. Områder, der er registreret eller fredet ved national lovgivning; Natura 2000-områder udpeget af medlemsstater i henhold til direktiv 92/43/EØF og direktiv 2009/147/EF

Natura 2000 områder

I henhold til § 6, stk. 1 i bekendtgørelse om udpegning og administration af internationale naturbeskyttelsesområder samt beskyttelse af visse arter, skal der foretages en vurdering af, om projektet kan påvirke Natura 2000-områder væsentligt.

Virksomheden ligger ca. 550 m øst for det nærmeste Natura 2000-område: Brabrand Sø med omgivelser.

Området er udpeget på grund af dets naturtyper. Truslerne er blandt andet næringsstofberigelse, afvanding, forsurening og invasive arter.

Udpegningsgrundlaget for området er følgende naturtyper:

- Næringsrige søer og vandhuller med flydeplanter eller store vandaks
- Riggær
- Bøgeskov på muldbund
- Elle- og askeskov ved vandløb, søer og væld
- Egskov og blandskove på mere eller mindre rig jordbund.

Herudover lever følgende bilag IV arter i Natura 2000-området: stor vandsalamander, damflagermus og odder.

Aarhus Kommune vurderer, at det ansøgte, hverken i anlægsfasen eller driftsfasen, vil give anledning til negative påvirkninger af udpegningsgrundlaget, idet det vurderes, at det ansøgte projekt ikke vil bidrage med stoffer, der vil påvirke Natura 2000-området. Herunder vurderes det, at det er udelukket, at projektet vil bidrage til luftbåren næringsafsætning. Der sker ikke yderligere afvanding fra virksomheden i forbindelse med udvidelsen. Der er derfor ikke behov for at gennemføre en egentlig Natura2000-konsekvensvurdering.

Dyre- eller plantearter optaget på EF-direktivets bilag IV

I henhold til § 10 stk.1 i bekendtgørelse om udpegning og administration af internationale naturbeskyttelsesområder samt beskyttelse af visse arter, skal der foretages en vurdering af projektet iht. habitatdirektivets bilag IV-arter (artsbeskyttelse).

I Aarhus Kommune er der formodet forekomst af følgende bilag IV-arter:

- Flagermus
- Grøn mosaikguldsmed
- Løvfrø
- Markfirben
- Odder
- Spidssnudet frø
- Stor kærguldsmed
- Stor vandsalamander.

Der er ikke registreret bilag IV-arter indenfor det ansøgte areal. Ca. 125 m nord for virksomheden ligger Århus Å, som på dette sted udgør et potentielt levested for odder.



Ca. 500 m vest for virksomheden er der i Århus Å registreret forekomst af odder. Knap 900 m vest for virksomheden er der registreret forekomst af flagermus. Se Figur 2.

Aarhus Kommune vurderer, at det ansøgte projekt ikke vil medføre en påvirkning på raste- og ynglestederne og de potentielle levesteder for odder og flagermus. Vurderingen er taget med udgangspunkt i luft- og støjmissionen i forbindelse med det ansøgte projekt, som vurderes begrænset i forhold til områderne, hvor odder og flagermus er konstateret og områderne, der er vurderet som potentielle levesteder.

Det er således Aarhus Kommunes vurdering, at det ansøgte projekt ikke kræver udarbejdelse af en konsekvensvurdering for bilag IV-arterne eller Natura 2000-områderne.

15. Områder, hvor det ikke er lykkedes – eller med hensyn til hvilke det menes, at det ikke er lykkedes – at opfylde de miljøkvalitetsnormer, der er fastsat i EU-lovgivningen, og som er relevante for projektet

Det vurderes, at der ikke indenfor projektområdet er områder, hvor det ikke er lykkedes at opfylde miljøkvalitetsnormer, der er fastsat af EU-lovgivningen. Yderligere bliver projektet udført i henhold til gældende lovgivning og vejledninger.

16. Tæt befolkede områder

Genbrugsstationen er beliggende i landzone men grænser op til byzone på alle sider. Nærmeste boligområde er beliggende i en afstand af ca. 550 m. Det vurderes, at der ikke er væsentlige gener for de omboende.

17. Landskaber og lokaliteter af historisk, kulturel eller arkæologisk betydning

Der er ingen lokaliteter af historiske, kulturelle eller arkæologiske værdier inden for projektområdet.

Ca. 140 m. syd for det ansøgte er arealer udlagt til fortidsminder: bosættelse, stenalder. Det vurderes, aktiviteterne i forbindelse med projektet taget i betragtning, at det er udelukket, at det ansøgte vil påvirke disse arealer.

Genbrugsstationens matrikler støder op til skovbeskyttelseslinjer. Idet der ikke tages nye områder i brug, der har forbindelse til skovbeskyttelseslinjerne, og da oplag af farligt affald sker efter strengere vilkår end tidligere, vurderes det, at det ansøgte ikke medfører en påvirkning af skovarealerne, herunder ift. kvælstof.

Det vurderes samlet, at projektet ikke vil påvirke fredede områder, områder med særlige geologiske, landskabelige eller arkæologiske interesser, fortidsminder, kirkebyggelinjer, den landskabelige helhedsvurdering eller fredskov.



Kendetegn ved den potentielle miljøpåvirkning, jf. bilag 6, punkt 3

18. Indvirkningernes størrelsesorden og rumlige udstrækning (f.eks. geografisk område og antallet af personer, der forventes berørt)

Væsentligt	Uvæsentligt
	X
Påvirkningerne fra projektet vurderes at være begrænsede og dermed uproblematisk i forhold til omkringliggende boligområder, enkeltboliger, nabovirksomheder samt det omgivende miljø.	

19. Indvirkningens art

Væsentligt	Uvæsentligt
	X
Det vurderes, at projektet kun har en mindre lokal indvirkning, som ikke kan betragtes som væsentlig.	

20. Indvirkningens grænseoverskridende karakter

Væsentligt	Uvæsentligt
	X
Projektet er ikke grænseoverskridende.	

21. Indvirkningens intensitet og -kompleksitet

Væsentligt	Uvæsentligt
	X
Indvirkningens intensitet og kompleksitet er begrænset.	

22. Indvirkningens sandsynlighed

Væsentligt	Uvæsentligt
	X
Der sker ingen eller kun en mindre påvirkning af omgivelserne. Påvirkningen vurderes at være den samme, eller tæt på den samme, som før.	

23. Indvirkningens forventede indtræden, varighed, hyppighed og reversibilitet

Væsentligt	Uvæsentligt
	X
Det forventes, at indvirkningen er lille, og at den er den samme som før. Det vurderes, at påvirkningen er reversibel.	



24. Kumulationen af projektets indvirkninger med indvirkningerne af andre eksisterende og/eller godkendte projekter

Væsentligt	Uvæsentligt
	X
Der sker ikke en kumulation, da aktiviteten blot flyttes til nabomatriklen.	

25. Muligheden for reelt at begrænse indvirkningerne

Væsentligt	Uvæsentligt
	X
<p>Der er Aarhus Kommunes vurdering, at virksomheden, i forbindelse med projektet, har taget de fornødne tiltag for at begrænse eventuelle indvirkninger på omgivelserne. Indvirkningerne vurderes at være meget små.</p> <p>Det er Aarhus Kommunes forventning, at projektet er i overensstemmelse med de vilkår, der stilles i miljøgodkendelsen.</p>	

7.4 Lovgrundlag mm.

Miljøbeskyttelsesloven: Miljøministeriets bekendtgørelse nr. 5 af 3. januar 2023 af lov om miljøbeskyttelse

Godkendelsesbekendtgørelsen: Miljøministeriets bekendtgørelse nr. 2080 af 15. november 2021 om godkendelse af listevirksomhed

Standardvilkårsbekendtgørelsen: Miljøstyrelsens bekendtgørelse nr. 2079 af 15. november 2021 om standardvilkår i godkendelse af listevirksomhed

Miljøvurderingsloven: Miljøministeriets bekendtgørelse nr. 4 af 3. januar 2023 af lov om planer og programmer og af konkrete projekter (VVM)

Habitatbekendtgørelsen: Miljøministeriets bekendtgørelse nr. 2091 af 12. november 2021 om udpegning og administration af internationale naturbeskyttelsesområder samt beskyttelse af visse arter

Naturbeskyttelsesloven: Miljøministeriets bekendtgørelse nr. 1392 af 4. oktober 2022 af lov om naturbeskyttelse

Risikobekendtgørelsen: Miljøministeriets bekendtgørelse nr. 372 af 25. april 2016 om kontrol med risikoen for større uheld med farlige stoffer

Forvaltningsloven: Justitsministeriets bekendtgørelse nr. 433 af 22. april 2014 af lov om forvaltning

Ekstern støj fra virksomheder: Miljøstyrelsens vejledning nr. 5/1984

Luftvejledningen: Miljøstyrelsens vejledning nr. 2/2001 med senere ændringer

Lugtvejledningen: Miljøstyrelsens vejledning nr. 4/1985.

B-værdivejledningen: Miljøstyrelsens vejledning nr. 20/2016

Lavfrekvent støj, infralyd og vibrationer i eksternt miljø: Orientering fra Miljøstyrelsen nr. 9 1997.



TEKNIK OG MILJØ
Aarhus Kommune

Karen Blixens Boulevard 7

8220 Brabrand