



TILLÆG TIL MILJØGODKENDELSE OG AFGØRELSE OM IKKE VVM-PLIGT

Vital Petfood Group A/S

21. august 2013

Tillæg til miljøgodkendelse af listevirksomhed

i henhold til kap. 5 i lovbekendtgørelse nr. 879 af 26/06 2010.

Afgørelse om ikke-VVM-pligt

i henhold til bekendtgørelse nr. 1510 af 15. december 2010 om vurdering af visse offentlige og private anlægs virkning på miljøet (VVM) i medfør af lov om planlægning.

Tillægsgodkendelsen omfatter: Tilladelse til etablering af silo til foderkridt

Godkendt den 21. august 2013



Anders Malthe Rasmussen
Afdelingschef



Lars Stenvang Hansen
Sagsbehandler

Annonceres den 21. august 2013

Klagefristen udløber den 18. september 2013

Søgsmålsfristen udløber den 21. februar 2014

Virksomhedens navn:	Vital Petfood Group A/S
Virksomhedens adresse:	Birkegårdsvej 3, 8361 Hasselager
Virksomhedens art, listebetegnelse:	E207: Foderstofvirksomheder med en kapacitet til produktion af færdige produkter på mindst 6 tons pr. time, men mindre end eller lig med 300 tons pr. dag i gennemsnit eller mindre end eller lig med 600 tons pr. dag
CVR nr.:	63 84 06 10
P-nummer:	1003042736
Tlf.nr.:	7020 4052
Matr. nr.:	4bh m.fl. Hasselager By, Kolt
Virksomheden ejes og drives af:	Vital Petfood Group A/S
Bygninger og grund ejes af:	Vital Petfood Group Ejendomme A/S

Indholdsfortegnelse

1. Resume	5
2. Miljøgodkendelse.....	6
3. Vilkår for miljøgodkendelsen	7
3.1. Generelt	7
3.2. Etablering af anlæg m.m.	7
3.3. Indretning og drift	7
3.4. Driftsforstyrrelser og uheld	8
3.5. Luftforurening	8
3.6. Egenkontrol	8
4. Afgørelse om ikke vvm-pligt.....	10
5. Vurderinger	11
5.1. Miljøteknisk vurdering	11
5.2. Hovedhensyn ved meddelelse af godkendelsen.....	13
5.3. Høringssvar	13
6. Klagevejledning.....	15
6.1. Klage over afgørelsen.....	15
6.2. Søgsmål	16
6.3. Offentlighed	16
7. Bilag	17
7.1. Liste over sagens akter	17
7.2. Oversigtsplan	18
7.3. Ansøgning om miljøgodkendelse.....	18
7.4. Lovgrundlag mm.	18

1. Resume

Nærværende afgørelse vedrører Vital Petfood Group A/S (VPG) beliggende Birkegårdsvej 3, 8361 Hasselager. Virksomheden har den 3. juli 2013 søgt miljøgodkendelse til at etablere en 100 m³ silo til foderkridt. VPG er en eksisterende foderstofvirksomhed, der producerer fuglebolde samt foderblandinger til kæledyr og vildfugle. Med etableringen kan virksomheden modtage foderkridt som bulkvare med tankbil i stedet for i bigbags.

Virksomhedens aktivitet [listepunkt E207] er omfattet af godkendelsesbekendtgørelsens standardvilkår. Herudover er der stillet vilkår, som Natur og Miljø har fundet relevante, mens standardvilkår som ikke er aktuelle for virksomhedens drift ikke er medtaget. Godkendelsesmyndigheden kan vælge at afvige fra standardvilkårene, hvor det er relevant jævnfør bekendtgørelsens § 32. Der er ikke medtaget vilkår, som allerede er omfattet af virksomhedens hovedgodkendelse af 28. marts 2007.

Aktiviteten er desuden omfattet af VVM-bekendtgørelsens bilag 2, punkt 14, hvorfor der er gennemført en VVM-screening. Natur og Miljø har truffet afgørelse om, at den ansøgte aktivitet ikke er omfattet af VVM-bekendtgørelsens krav om VVM-pligt.

Støj og støv fra den ansøgte anlægsændring er de væsentligste forureningsparametre. Støjkvotienten vil samlet set for virksomheden overholdes uden problemer, hvilket dokumenteres af en gennemført støjberegning. Forebyggelse af støvproblemer sker ved etablering af støvfiltre, der følger brancheanbefalingerne for bedste teknologi.

Der udledes ingen spildevand fra aktiviteterne.

Det vurderes samlet, at virksomheden ved sin art, størrelse og placering vil kunne drives uden væsentlige gener for omgivelserne, når driften sker i overensstemmelse med de vilkår, der er fastsat i denne miljøgodkendelse.

2. Miljøgodkendelse

Aarhus Kommune meddeler hermed på grundlag af oplysningerne i bilag 7.3, ansøgning om miljøgodkendelse, godkendelse til etablering af silo til foderkridt. Godkendelsen gives som et tillæg til virksomhedens miljøgodkendelse af 28. marts 2007 og gives under forudsætning af, at såvel nedenstående vilkår som vilkår i førnævnte godkendelse overholdes.

Godkendelsen gives i henhold til miljøbeskyttelseslovens kapitel 5, § 33 og omfatter kun de miljømæssige forhold, der reguleres af denne lov. Det er en forudsætning for godkendelsen, at de vilkår, der er anført nedenfor, overholdes straks fra start af drift herunder i indkøringsperioden.

Hvis indretning eller drift ønskes ændret i forhold til det godkendte, skal dette i god tid forinden meddeles godkendelses- og tilsynsmyndigheden. Godkendelsesmyndigheden tager stilling til, om ændringen er godkendelsespligtig.

Godkendelsen vil blive revurderet i overensstemmelse med gældende regler om, at miljøgodkendelser skal revurderes regelmæssigt. Revurderingen vil ske på det tidspunkt, hvor virksomhedens hovedgodkendelse skal revurderes.

Tilsynsmyndighed

Aarhus Kommune er tilsynsmyndighed for virksomheden.
Tilsynet udføres af Natur og Miljø.

Øvrige miljøgodkendelser

Ud over denne godkendelse gælder følgende godkendelse:

- Godkendelse af 28. marts 2007: Produktionsudvidelse til 45.000 tons pr. år samt en revurdering og sammenskrivning af tidligere miljøgodkendelser.

Standardvilkår

Standardvilkår er markeret med *.

3. Vilkår for miljøgodkendelsen

3.1. Generelt

- 3.1.1. Godkendelsen bortfalder, hvis driften ikke er startet inden 2 år fra godkendelsens dato.
- 3.1.2. Et eksemplar af godkendelsen skal til enhver tid være tilgængeligt på virksomheden. Driftspersonalet skal være orienteret om godkendelsens indhold.
- 3.1.3. Virksomheden skal indrettes og drives som beskrevet i ansøgningen, bortset fra de ændringer der fremgår af nedenstående vilkår.
- 3.1.4. Ved ophør af driften skal der træffes de nødvendige foranstaltninger for at imødegå fremtidig forurening af jord og grundvand og for at bringe arealet tilbage i en miljømæssig acceptabel stand. En redegørelse for disse foranstaltninger samt hvordan der lukkes ned på en forsvarlig måde skal fremsendes til tilsynsmyndighedens accept senest 3 måneder, før driften ophører helt eller delvist.*

3.2. Etablering af anlæg m.m.

Besked før anlæg tages i brug

- 3.2.1. Tilsynsmyndigheden skal have besked om tidspunkt for opstart, så der er mulighed for at besigtige de forureningsbegrænsende foranstaltninger, før anlægget tages i brug.

3.3. Indretning og drift

- 3.3.1. Virksomheden må ikke give anledning til lugt- og støvgener uden for virksomhedens område, der er væsentlige efter tilsynsmyndighedens vurdering.*
- 3.3.2. Kridt og fodersalt, der opbevares i lukkede siloer, skal tilsluttes aspirationsanlæg eller have monteret silofiltre, således at fortrængningslugt renses ved påfyldning. Påfyldning af siloer skal standses øjeblikkeligt ved brud på påfyldningsslanger, koblinger, rør eller silo. Påfyldningsslanger og -rør skal tømmes op i siloen med luft, når påfyldningen er afsluttet.*

- 3.3.3. Afsug fra påslag, renseri, valse, knuser, slagmølle og aspirationsanlæg skal renses i filtre.*

3.4. Driftsforstyrrelser og uheld

Oplysningspligt

- 3.4.1. Tilsynsmyndigheden skal straks underrettes om driftsforstyrrelser eller uheld, der medfører forurening af omgivelserne eller indebærer en risiko for det. En skriftlig redegørelse for hændelsen skal være tilsynsmyndigheden i hænde senest en uge efter, at den er sket. Det skal fremgå af redegørelsen, hvilke tiltag der vil blive iværksat for at hindre lignende driftsforstyrrelser eller uheld i fremtiden.

Underretningspligten fritager ikke virksomheden for at afhjælpe akutte uheld.

3.5. Luftforurening

- 3.5.1. Filtre til rensning af fortrængningsluft fra siloer skal overholde en emissionsgrænseværdi for støv på 10 mg/m³.*

3.6. Egenkontrol

Driftskontrol

- 3.6.1. Silofiltre skal hver 3. måned inspiceres for utætheder. Hvis inspektionen viser utætheder, eller hvis der i øvrigt konstateres synlig støvemission i perioden mellem inspektionerne skal utætheder udbedres inden næste silopåfyldning.*
- 3.6.2. Filtre på udsug fra påslag, renseri, valse, knuser, slaglemølle og aspirationsanlæg skal hver 3. måned inspiceres på filtrets renluftside for støvaflejringer som indikation for utætheder, og eventuelle observerede utætheder skal udbedres inden opstart af ny produktion.*
- 3.6.3. Filterindsatse skal efterses hvert halve år, dog mindst for hver 3.000 driftstimer. Filterindsatse skal skiftes ved synlig slidtage eller i tilfælde af synlig støvemission i perioden mellem inspektionerne.*

Driftskontrol

3.6.4. Der skal føres driftsjournal med angivelse af:

- Dato for eftersyn af alle filtre, herunder oplysninger om filterbrud og udskiftning af filtermateriale.

Driftsjournalen skal opbevares på virksomheden i mindst 5 år og være tilgængelig for tilsynsmyndigheden.*

4. Afgørelse om ikke vvm-pligt

Virksomheden er omfattet af punkt 14 i bilag 2 til bekendtgørelse nr. 1510 af 15. december 2010 om vurdering af visse offentlige og private anlægs virkning på miljøet (VVM) i medfør af lov om planlægning.

Aarhus Kommune vurderer, at der ikke er behov for udarbejdelse af kommuneplanretningslinjer med tilhørende VVM-redegørelse i henhold til bekendtgørelsens § 3 stk. 2. Baggrunden for den vurdering er, at udvidelsen af virksomheden ikke kan antages at få væsentlig indvirkning på det omgivende miljø.

5. Vurderinger

5.1. Miljøteknisk vurdering

Virksomheden har ansøgt om tilladelse til etablering af en silo til foderkridt. Med etableringen kan virksomheden modtage foderkridt som bulkvare med tankbil i stedet for i bigbags. Siloen har en kapacitet på 100 m³ foderkridt. Miljøgodkendelsen er en forudsætning for, at der kan gives byggetilladelse.

Virksomhedens produktionsloft er på 45.000 tons pr. år. Med det som udgangspunkt er det vurderet, at virksomhedens listebetegnelse er E207 på godkendelsesbekendtgørelsens bilag 2. Imidlertid ligger virksomhedens produktionsstørrelse tæt på tærskelværdien til at være omfattet af godkendelsesbekendtgørelsens bilag 1 som en IED-virksomhed, og vil i så fald have listebetegnelsen 6.4 (iii). Såfremt virksomheden øger mængden af animalske råvarer i produkterne, kan det bevirke, at den indplaceres på bilag 1, hvorved der vil stilles særlige krav til virksomheden, som det fremgår af godkendelsesbekendtgørelsen.

5.1.1. Placering/fysisk planlægning

Virksomheden er beliggende i det sydlige område af Aarhus. For området gælder:

- Lokalplan nr. 011 fra 1979.
- Kommuneplanområde Hasselager Øst nr. 220506ER jævnfør Kommuneplan 2009.
- Virksomhedsklasse 2-6.
- OSD-område i forhold til drikkevandsinteresser. Området er et vandværksopland.
- Grundvandsklasse 1-2 for dette rammeområde.

Virksomhedens aktiviteter svarer til virksomhedsklasse 6 og grundvandsklasse 2-3. At grundvandsklassen ikke svarer til planbestemmelsen skyldes, at virksomheden er etableret før denne. Aktiviteten der ansøges om, udgør ingen trussel for grundvandet.

Ejendommen ligger i et område med særlige drikkevandsinteresser og der er store vandindvindinger i området. Hasselager-Kolt mod vest, Tranbjerg mod Viby mod nordøst, og Stautrup mf. mod nord. Ejendommen ligger i et indsatsområde for drikkevandsbeskyttelse: "Indsatsområde Stautrup".

5.1.2. Natura 2000 områder og bilag IV-arter

Virksomheden ligger i en afstand af ca. 3 km fra nærmeste Natura 2000 område (Brabrand Sø med omgivelser) og henholdsvis ca. 150 m og 980 m fra nærmeste lokalitet med bilag IV-arter (Stor Vandsalamander og Grøn Løvfrø). Natura 2000 områder er særlige bevaringsværdige naturområder, og bilag IV-arter er sjældne dyr og planter, hvis levesteder skal beskyttes i henhold til bilag IV i Habitatdirektivet fra 1992 (Rådets direktiv 92/43/EØF om bevaring af naturtyper samt vilde dyr og planter med senere ændringer).

Virksomheden vurderes ikke at kunne medføre påvirkning af Natura 2000 områder eller kendte habitater for bilag IV-arter. Denne vurdering tager udgangspunkt i virksomhedens luft- og støjemission i forhold til den relative store afstand til disse områdetyper. En afstand på 150 m anses for relativ stor, da der ikke afledes spildevand til denne recipient, og da luften fra siloen renses for kridtstøv.

Det er således Natur og Miljø vurdering, at det konkrete projekt ikke kræver udarbejdelse af en egentlig konsekvensvurdering for bilag IV-arter eller NATURA 2000 områderne.

5.1.3. Bedste tilgængelige teknik

Ved indblæsning og anvendelse af pulvervarer, at det specielt støvproblematikken, der er fokus på. Fortrængningsluft fra indblæsning af foderkridt til siloen bliver renses i toppen af siloen med filterposer. Denne rensemetode følger brancheanbefalingerne for bedste teknologi, og lever uden problemer op til emissionskravene for støv. Kravene fremgår af virksomhedens hovedgodkendelse.

Natur og Miljø vurderer derfor ikke, at der under hensynstagen til en proportionalitetsbetragtning findes andre metoder, der ændrer væsentligt på forebyggelse af forurening.

5.1.4. Forurening

Den tilladte driftsændring vil ikke bevirke øget forurening i væsentlig grad i form af støj, støv, luft, lugt, jord eller trafikbelastning.

Støj

Der er i forbindelse med ansøgningen gennemført en støjberegning fra indblæsning af pulvervarer samt fra afkastet til blanderen. Beregningerne viser, at støjbidraget i erhvervsområdet samt ved nærmeste boliger er marginalt i forhold til de gældende støjkrafter.

5.1.5. Affald

Der er ikke ændringer vedrørende sammensætning og mængde af affald.

5.1.6. Jord og grundvand

Der er ikke særlige foranstaltninger til beskyttelse af jord og grundvand, og der vurderes ikke at være behov herfor.

5.1.7. Spildevand

Der afledes ingen spildevand fra det ansøgte. Arealet hvor indblæsningen foregår er befæstet, og overfladevand afledes til regnvandssystemet.

5.1.8. Risiko

Virksomheden er ikke omfattet af risikobekendtgørelsen.

5.1.9. Tidsbegrænsning

Godkendelsen er ikke tidsbegrænset.

5.1.10. Begrundelse for fastsættelse af vilkår

Der er ikke sat vilkår for støj, luftforurening og affald i denne godkendelse, da vilkår herom fremgår af virksomhedens hovedgodkendelse fra 2007.

Hovedparten af vilkår i denne godkendelse er standardvilkår. Herudover er tilføjet enkelte generelle vilkår, som Natur og Miljø har fundet relevante (fx vilkår 3.1.1-3.1.3)

5.2. Hovedhensyn ved meddelelse af godkendelsen

Aarhus Kommune vurderer, at virksomheden har truffet de nødvendige foranstaltninger til at forebygge og begrænse forureningen ved anvendelse af bedste tilgængelige teknik.

Aarhus Kommune vurderer endvidere, at virksomheden kan drives på stedet i overensstemmelse med planlægningen for området, at Miljøstyrelsens vejledende grænseværdier for luftemission og støj - der er anvendt som vilkår i godkendelserne - vurderes at kunne overholdes, samt at til- og frakørsel til virksomheden vurderes at kunne ske uden væsentlige miljømæssige gener for de omkringboende

5.3. Hørings svar

Vital Petfood Group har haft udkastet til godkendelsen til høring, men havde ingen kommentarer.

Udkastet har tillige været i høring ved Aarhus Vand og Natur og Miljø, Vandmiljø og Landbrug. Aarhus Vand havde ingen kommentarer til det ansøgte. Afdeling for Vandmiljø og Landbrug udtaler, at aktiviteten ikke udgør en risiko overfor grundvandet eller de lokale vandindvindinger.

6. Klagevejledning

6.1. Klage over afgørelsen

Afgørelsen kan påklages til Natur- og Miljøklagenævnet af

- ansøger
- enhver, der har en individuel, væsentlig interesse i sagens udfald
- Sundhedsstyrelsen
- landsdækkende foreninger og organisationer i det omfang, de har klageret over den konkrete afgørelse, jf. miljøbeskyttelseslovens §§ 99 og 100
- lokale foreninger og organisationer, der har beskyttelse af natur og miljø eller rekreative interesser som formål, og som har meddelt, at de ønsker underretning om afgørelsen.

En eventuel klage skal være **skriftlig** og sendes til Natur og Miljø, Grøndalsvej 1, Postboks 4049, 8260 Viby J, så vidt muligt elektronisk på virksomheder@mtm.aarhus.dk. Klagefristen er anført på side 2.

Vi sender derefter klagen videre til Natur- og Miljøklagenævnet sammen med det materiale, der er anvendt ved behandlingen af sagen.

Det er en betingelse for behandling af klagen, at der indbetales et gebyr til Natur- og Miljøklagenævnet. Klagegebyret er fastsat til 500 kr.

Gebyret tilbagebetales bl.a., hvis

- 1) klagesagen fører til, at den påklagede afgørelse ændres eller ophæves eller
- 2) klageren får helt eller delvis medhold i klagen.

Det bemærkes, at hvis den eneste ændring af den påklagede afgørelse er forlængelse af fristen for efterkommelse af afgørelsen som følge af den tid, der er medgået til at behandle sagen i klagenævnet, tilbagebetales gebyret dog ikke.

Vejledning om gebyrordningen kan findes på Natur- og Miljøklagenævnets hjemmeside.

Betingelser, mens en klage behandles

Afgørelsen vil kunne udnyttes i den tid, Natur- og Miljøklagenævnet behandler en klage, med mindre Nævnet bestemmer andet. Forudsætningen for det er, at de vilkår, der er stillet i afgørelsen, overholdes. Dette indebærer dog ingen begrænsning for Nævnets adgang til at ændre eller ophæve afgørelsen.

6.2. Søgsmål

En eventuel retssag i forhold til afgørelsen skal anlægges ved domstolene inden 6 måneder fra offentliggørelsen.

Søgsmålsfristen er anført på side 2.

6.3. Offentlighed

Godkendelsen annonceres på Aarhus Kommunes hjemmeside. Annonceringsdato er anført på side 2.

Følgende er samtidig underrettet om godkendelsen:

Navn	E-mail adresse
Vital Petfood Group Henrik Jørgensen, Teknisk Chef Hans Anker Pedersen, WH – Rådgivende Ingeniører	vpg@vpg.dk hjo@vpg.dk hap@wh.dk
Bygningsinspektoratet, Aarhus Kommune v. Keith Lassen	kela@aarhus.dk
Sundhedsstyrelsen	midt@sst.dk
Danmarks Naturfredningsforening	dn@dn.dk
Friluftsrådet, kommunerepræsentant	obv@webspeed.dk
Naturstyrelsen	nst@nst.dk
AarhusVand	aarhusvand@aarhusvand.dk joa@aarhusvand.dk bva@aarhusvand.dk

7. Bilag

7.1. Liste over sagens akter

Journal nr. Cirius: MIL/02/00104

Journalnr. i e-doc: 13/022005

Bilagsnr.	Titel	Dato
69	Bygningsinspektoret anmoder om udtalelse vedr. opstilling af silo til foderkridt	02-06-2013
70	NMs udtalelse til Bygningsinspektoret	13-06-2013
2	Ansøgning om miljøgodkendelse	03-07-2013
1	NMs kvitteringsskrivelse for ansøgning om miljøgodkendelse	04-07-2013
3	Miljøansøgning i høring ved Aarhus Vand	09-07-2013
5	Høringssvar fra Vandmiljø og Landbrug	12-07-2013
6	VVM-screening	22-07-2013
7	Høringssvar fra Aarhus Vand	23-07-2013
8	Udkast i høring hos VPG	23-07-2013
9	VPGs kommentarer til udkast til miljøgodkendelse	05-08-2013

7.2. Oversigtsplan

Fremgår af ansøgningen i bilag 7.3.

7.3. Ansøgning om miljøgodkendelse

Kopi af ansøgningen inklusivt bilag er vedhæftet.

7.4. Lovgrundlag mm.

Lov om miljøbeskyttelse:

- Miljøministeriets bekendtgørelse nr. 879 af 26. juni 2010 af lov om miljøbeskyttelse.

Lov om planlægning (Planloven):

- Miljøministeriets bekendtgørelse nr. 1335 af 6. december 2006 om vurdering af visse offentlige og private anlægs virkning på miljøet (VVM) i medfør af lov om planlægning.

Godkendelsesbekendtgørelsen:

- Miljøministeriets bekendtgørelse nr. 1454 af 20. december 2012 om godkendelse af listevirksomhed med senere ændringer.
- Miljøministeriets bekendtgørelse nr. 1481 af 12. december 2007 om ændring af bekendtgørelse om godkendelse af listevirksomhed (Standardvilkår).

Risikobekendtgørelsen:

- Miljøministeriets bekendtgørelse nr. 1666 af 14. december 2006 om kontrol med risikoen for større uheld med farlige stoffer.

Godkendelsesvejledningen:

- Miljøstyrelsens vejledning nr. 3/1993 om godkendelse af listevirksomheder.

Støjvejledningen:

- Miljøstyrelsens vejledning nr. 5 og 6/1984 om ekstern støj fra virksomheder.
- Miljøstyrelsens vejledning nr. 5/1993 om beregning af ekstern støj fra virksomheder.
- Miljøstyrelsens vejledning nr. 3/1996 om supplement til vejledning om ekstern støj fra virksomheder.

Luftvejledningen:

- Miljøstyrelsens vejledning nr. 2/2001 om begrænsning af luftforurening fra virksomheder.

Lugtvejledningen:

- Miljøstyrelsens vejledning nr. 4/1985 om begrænsning af lugtgener fra virksomheder.

VVM-bekendtgørelsen:

- Miljø- og energiministeriets bekendtgørelse nr. 1510 af 15. december 2010 om vurdering af visse offentlige og private anlægs virkning på miljøet (VVM) i medfør af lov om planlægning (Planloven).

**Vital Petfood Group A/S
Birkegårdsvej 3
8361 Hasselager**

**Sag 11001
Skanderborg den 3. juli 2013**

**Ansøgning om miljøgodkendelse
Vital Petfood Group A/S**



Indholdsfortegnelse:

A. Oplysninger om ansøger og ejerforhold	4
B. Oplysninger om virksomhedens art	5
C. Oplysninger om etablering	5
D. Oplysninger om virksomhedens beliggenhed	6
E. Tegninger over virksomhedens indretning	6
F. Beskrivelse af virksomhedens produktion	7
H. Oplysninger om forurening og forureningsbegrænsende foranstaltninger	7
I Andet	10

Bilagsfortegnelse:

- Bilag 1: Oversigtskort som viser kommuneplanrammer
Bilag 2: Forudsætninger for OML-beregninger
Bilag 3: Udskrift fra OML-beregninger

Tegninger:

- Situationsplan – 1:1.000, tegning nr. 06083.402.B
Proces og Instrumenterings diagram for siloanlæg, tegning SD130049

ALMINDELIG ORIENTERING

Bygherre: Vital Petfood Group A/S
Birkegårdsvej 3
8361 Hasselager

Tlf. 70 20 40 52
Fax. 70 20 40 53

Projekt: Miljøgodkendelse

Tekniske rådgivere: WH - Rådgivende Ingeniører FRI
Danmarksvej 8
8660 Skanderborg

Tlf. 87 45 39 00

Sagsbehandler:
Hans Anker Pedersen
Tlf. 87 45 39 15
Mobil 30 28 86 91
E-Mail: hap@wh.dk

ANSØGNINGENS INDHOLD

I det følgende er der henvist til punkterne i afsnit 8, jfr. Miljøministeriets bekendtgørelse nr. 486 af 25/5 2012 om godkendelse af listevirksomhed (standardvilkår).

A. OPLYSNINGER OM ANSØGER OG EJERFORHOLD

1. Ansøgers navn

Vital Petfood Group A/S
Birkegårdsvej 3
8361 Hasselager
Tlf. 70 20 40 52

CVR-nummer: 63 84 06 10

2. Listevirksomhedens navn

Vital Petfood Group A/S
Birkegårdsvej 3
8361 Hasselager

Matr. nr.: 4 bh m.v., Hasselager By, Kolt
P-nummer: 1003042736

3. Ejer af ejendommen

Vital Petfood Group A/S
Birkegårdsvej 3
8361 Hasselager

Tlf. 70 20 40 52

4. Virksomhedens kontaktperson

Technical Team Leader
Henrik Jørgensen

Tlf.: 70 20 40 53
Mobil: 30 94 43 48
E-mail: hjo@vpg.dk

B. OPLYSNINGER OM VIRKSOMHEDENS ART

5. Virksomhedens listebetegnelse

VPG er miljøgodkendt i 2007 efter virksomhedsklasse E207 i godkendelsesbekendtgørelsen. Da der er udarbejdet standardvilkår for listepunkt E207, er ansøgningen udarbejdet jf. oplysningskravet i bekendtgørelse nr. 486 af 2012, afsnit 8.

Efter aftale med Natur og Miljø, kan VPG undlade at fremsende oplysninger, som er kendte i forhold til den eksisterende virksomhed.

6. Beskrivelse af det ansøgte projekt

Der etableres en ny silo til oplagring af foderkridt. Kapacitet 100 m³, svarende til ca. 120 tons.

Kridt tilføres med tankvogn, som indblæser varen til siloen. Den fortrængte luft renses i silofilter på toppen af siloen (afkast 13B).

Fra siloen tilføres foderkridt til blandedanlægget og erstatter herved manuelle håndteringer af big-bags. Foderkridt udskilles i cyklon, udsugningsluften fra cyklonen renses i filter inden afkast til det fri (afkast 13C)

Placering og indretning af anlægget fremgår af vedlagte PI-diagram og situationssplan.

Herudover foretages der ikke ændringer på virksomheden.

7. Midlertidig drift

Virksomheden er af permanent karakter.

C. OPLYSNINGER OM ETABLERING

8. Bygningsmæssige udvidelser/ændringer

Der etableres en 100 m³ silo. Dimensioner 3,3 x 3,3 m, 13,2 m høj.

9. Planlagte udvidelser og ændringer

Siloen ønskes etableret snarest.

D. OPLYSNINGER OM VIRKSOMHEDENS BELIGGENHED

10. Oversigtsplan

Vedlagte tegninger viser virksomheden og anlæggets placering.

11. Lokaliseringsovervejelser

Virksomheden er beliggende i erhvervsområde, område 220506 ER i kommuneplanen for Århus Kommune.

Der må kun etableres virksomheder i klasse 2 – 6 i området.

Virksomheden grænser overalt op til erhvervsområder. Vest for færdigvarelageret er et område udlagt til rekreative formål.

Nærmeste boliger er beliggende ca. 200 m vest for virksomhedens skel.

12. Driftstider

Virksomhedens produktionsanlæg, herunder produktionen af mejsebolde kan efter forholdene være i drift hele døgnet alle ugens dage, også lørdage og søn- og helligdage. Virksomheden er p.t. i normal drift i 3 skift fra søndag aften til fredag eftermiddag.

Udlevering af færdigvarer og levering af råvarer forekommer normalt i på hverdage mellem kl. 7 og 18.

Levering af foderkridt sker på hverdage mellem kl. 7 og 18.

13. Til- og frakørselsforhold

Til- og frakørsel sker via Jegstrupvej / Birkegårdsvej. Støjbelastningen ved beboelser vurderes at være ubetydelig i forhold til den øvrige trafik.

Til- og frakørsel forøges ikke ved etablering af silo til foderkridt.

E. TEGNINGER OVER VIRKSOMHEDENS INDRETNING

14. Tegninger

Vedlagte tegninger og bilag viser anlæggets placering og indretning.

F. BESKRIVELSE AF VIRKSOMHEDENS PRODUKTION

15. Produktionskapacitet

Siloens kapacitet er 100 m³, øvrige kapaciteter ændres ikke.

16. Oplysninger om oplag af råvarer

Ud over oplaget af foderkridt foretages der ikke ændringer af oplag på virksomheden.

17. Oplysninger om oplag af gødning og såsæd mv.

Der er ikke oplag af gødning og såsæd på virksomheden.

18. Oplysninger om energiforbrug

Der er ingen ændringer vedr. oplag af brændstoffer

H. OPLYSNINGER OM FORURENING OG FORURENINGS-BEGRÆSENDE FORANSTALTNINGER

LUFTFORURENING

19. Emissioner

Der etableres et silofilter (13B) på toppen af siloen, således at fortrængningsluften renses når der indblæses foderkridt . Afkastluften (13C) fra blandeanlægget renses i filter inden afkast.

Der anvendes standardfiltre som kan overholde en emissionsgrænse på 10 mg/m³. Der er herefter følgende afkast på virksomheden:

Støvemissioner:

Anlæg	Rensning	Afkast-højde m	Luft-mængde m ³ /h, våd	Støv < 10µm mg/Nm ³
13A Udsugning transport mv.*	Posefilter	10,0	5.000	10
13B Silofilter**	Posefilter	14,5	-	10
13C FB Blandeanlæg*	Posefilter	10,0	5.000	10
17B Punktudsugninger	Posefilter	15,0	10.000	10
17C Forrenser (Westrup)	Cyklon	15,0	10.733	10
17E Påslag mv.	Posefilter	18,0	30.000	10
18A Rengøring*	Posefilter	10,0	2.500	10

* Vandret afkast

** Der er ikke ventilator på silofiltret, som kun er i drift når der indblæses pulver.

20. Beregning af afkasthøjder

Der er foretaget OML-beregninger ud fra de ændrede data. Til beregningerne er anvendt OML-Multi version 5.03.

Øvrige forudsætninger for OML-beregninger:

- Generel bygningshøjde for de enkelte afkast fremgår af udskrifterne fra OML-beregningerne. Den generelle bygningshøjde er højden af den/de nærmeste bygninger med en udstrækning på mere end 90 ° set i forhold til afkastet. For den 40 m høje silo er anvendt en beregningsmæssig bygningshøjde på $H_B = (H_F + 2L)/3 = (40 + 2 \times 22)/3 = 28$ m.
- Der er ikke anvendt retningsafhængig bygningseffekt for den høje silobygning.
- Generel receptorhøjde = 1,5 m.
- Receptornet: Der er valgt et cirkulært receptornet med nulpunkt i afkast nr. 13A, med receptorpunkter i flg. afstande: 50, 80, 100, 150, 200, 250, 300, 350, 400, 500, 600, 700, 800, 900, 1000 m.
- Terrænet er forholdsvis fladt indenfor beregningsområdet, og der er ikke anvendt terrænkorrektion

Der er beregnet en maksimal 99 % fraktil på 0,076 mg/m³ udenfor virksomhedens arealer, som er mindre end B-værdien er 0,08 mg/m³.

Beregningsudskrift er vedlagt som bilag 3.

SPILDEVAND

21. Spildevandsteknisk beskrivelse

Der foretages ikke ændringer vedr. spildevand eller overfladevand.

22. Afledning/udledning af spildevand

Se pkt. 21

STØJ

23. Støjkilder

Der er ingen væsentlige støjkilder ifbm. siloen, men der vil være støj fra tankvognen som holder ved siloen og indblæser foderkridt samt støj fra afkastet fra blandeanlægget.

En tankvogn med kompressor som indblæser pulververer har jf. støjatabogen et lydeffektniveau på:

	63	125	250	500	1000	2000	4000	8000	Ialt	Hz
Lastvogn aflæsning m. kompressor	82	96	100	99	103	103	96	87	108	dB(A)

Indblæsning af kridt vil typisk ske 1 gange pr. uge, varigheden for indblæsningen er ca. 1 time i dagperioden mellem kl. 7 og 18. Referencetidsrummet i dagperioden er 8 timer, dette giver en varighedskorrektion på $10 \times \log(1/8) = -9$ dB.

Udsugningen fra blanderen (afkast 13C) kan være i drift hele døgnet. Afkastet fra blanderen forsynes med lyddæmper som lyddæmper til en maksimal lydeffekt på 75 dB(A) re 1pW.

Nærmeste boliger i erhvervsområdet er beliggende ca. 250 m vest for siloen og afkast.

Støjbidraget er beregnet overslagsmæssigt ved boliger vest for i ca. 250 m's afstand fra siloen:

Indblæsning af kridt:

Der er beregnet et støjbidrag på maksimalt ca. 40 dB(A) ved boligerne, støjbidraget skal ses i forhold til en støjgrænse for boliger i industri og erhvervsområdet på 55 dB(A) i dagtimerne. Støjbidraget fra indblæsning af pulvervarer vil således være mere end 15 dB under støjgrænsen, og giver derfor ikke et betydeligt støjbidrag set i forhold til støjgrænsen.

Afkast fra blander:

Støjbidraget fra afkastet fra blanderen er beregnet til maks. ca. 10 dB(A) ved boliger i erhvervsområde, som skal ses i forhold til en støjgrænse ved boliger i industri og erhvervsområdet på 40 dB(A) om natten. Afkastet fra blanderen giver derfor ikke et betydeligt støjbidrag set i forhold til støjgrænsen.

AFFALD

24. Sammensætning og mængde af affald

Der er ikke ændringer vedr. sammensætning og mængde af affald.

25. Håndtering af affald

Der er ikke ændringer vedr. håndtering af affald.

JORD OG GRUNDVAND

26. Foranstaltninger til beskyttelse af jord og grundvand.

Der er ikke særlige foranstaltninger til beskyttelse af jord og grundvand.

I ANDET

27. Standardvilkår som er irrelevante

Ingen

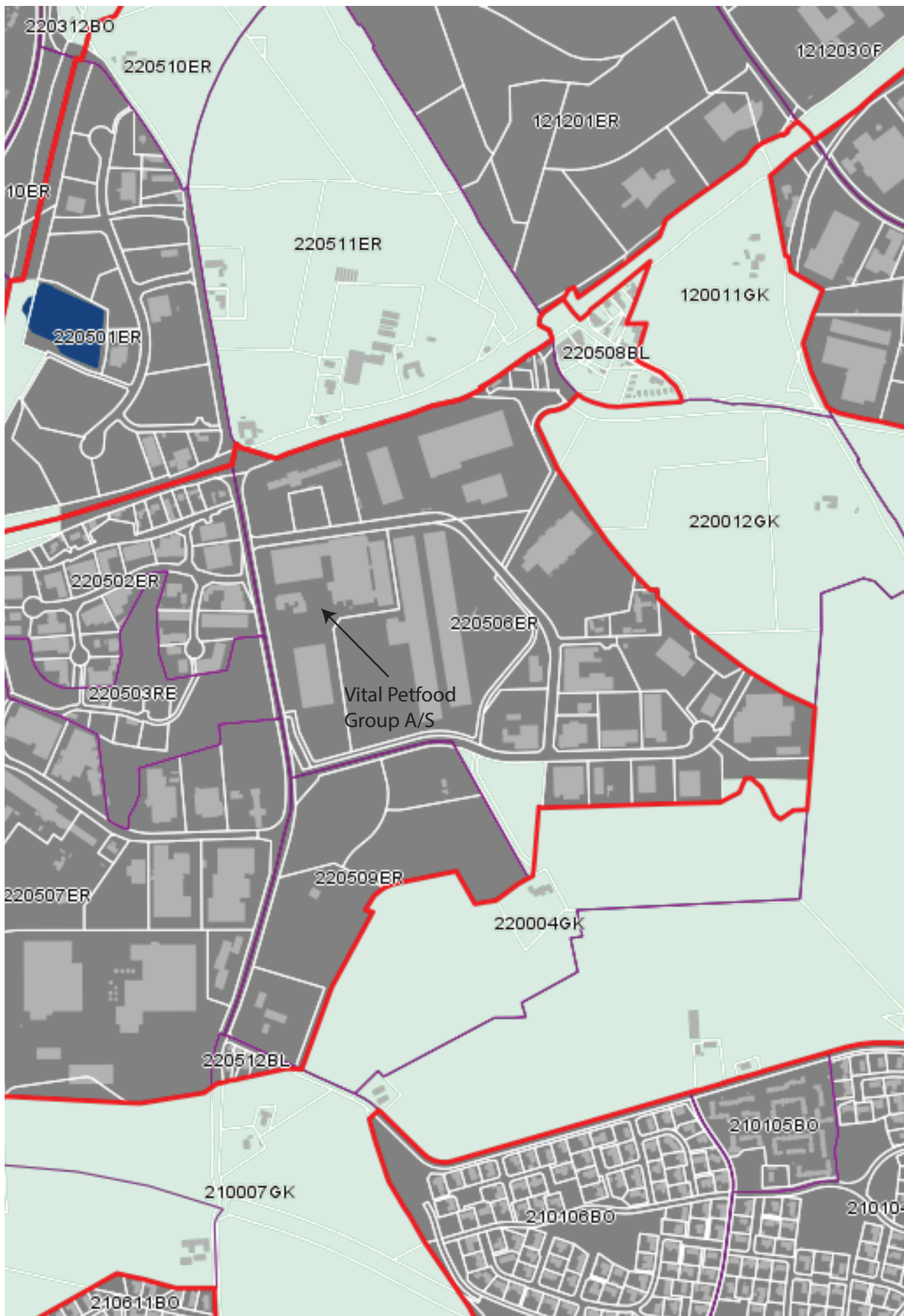
28. Standardvilkår som ikke kan overholdes

Ingen.

29. Øvrige oplysninger

Ingen

Skanderborg den 3. juli 2013
WH - Rådgivende Ingeniører FRI
Hans Anker Pedersen



Århus Kommune, kommuneplan 2009,

Beregningsforudsætninger OML-model - Støv < 10µm

Betegnelse		13A Transp.	13C Blandean.	17B Punktuds	17C Forreenser	17E Påslag m.v.
OML nr.		1	2	3	4	5
Rensningsforanstaltning		Posefilter	Posefilter	Posefilter	Cyklon	Posefilter
X-koordinat	m	0	0	19	12	5
Y-koordinat	m	0	0	18	19	21
Z-koordinat	m	0	0	0	0	0
Afkasthøjde	m	10,0	10,0	15,0	15,0	18,0
Afkasttemperatur	°C	20	20	20	20	20
Afkasttemperatur	°K	293	293	293	293	293
Luftmængde	m ³ /h, våd	5.000	5.000	10.000	10.733	30.000
Vandindhold	vol %	1,0	1,0	1,0	1,0	1,0
Luftmængde	Nm ³ /h tør 0 °C	4.612	4.612	9.224	9.900	27.673
Luftmængde	Nm ³ /h våd 0 °C	4.659	4.659	9.317	10.000	27.952
Indre diameter	m	Vandret afk.	Vandret afk.	0,60	0,50	0,80
Ydre diameter	m	Vandret afk.	Vandret afk.	0,60	0,50	0,80
Afkasthastighed	m/s			9,8	15,2	16,6
Generel bygningshøjde	m	28	28	28	28	28
Retningsafh. bygningsh.	Ja/nej	Nej	Nej	Nej	Nej	Nej
Emission	mg/Nm ³	10	10	10	10	10
Emission	g/s	0,0128	0,0128	0,0256	0,0275	0,0769

Betegnelse		18A Rengøring			
OML nr.		6			
Rensningsforanstaltning		Posefilter			
X-koordinat	m	-2			
Y-koordinat	m	40			
Z-koordinat	m	0			
Afkasthøjde	m	10,0			
Afkasttemperatur	°C	20			
Afkasttemperatur	°K	293			
Luftmængde	m ³ /h, våd	2.500			
Vandindhold	vol %	1,0			
Luftmængde	Nm ³ /h tør 0 °C	2.306			
Luftmængde	Nm ³ /h våd 0 °C	2.329			
Indre diameter*	m	Vandret afk.			
Ydre diameter	m	Vandret afk.			
Afkasthastighed	m/s				
Generel bygningshøjde	m	28			
Retningsafh. bygningsh.	Ja/nej	Nej			
Emission	mg/Nm ³	10			
Emission	g/s	0,0064			

Receptornet: 50, 80, 100, 150, 200, 250, 300, 350, 400, 500, 600, 700, 800, 900, 1000 m

$$HB = (HF + 2L) / 3 = (40 + 2 \cdot 22) / 3 = 28 \text{ m}$$

Dato: 2013/07/01

OML-Multi PC-version 20030312/5.03
Danmarks Miljøundersøgelser
Licens til WILLIAM HANSEN & Co. A/S, Brabrand, Holmstrupgårdvej
C:\OML_Data\VPG072013.prj

Side 1

Kommentarer til beregningen:

Beregning af støvimmissionen fra VPG efter etablering af silo og nyt afkast

Meteorologiske spredningsberegninger er udført for følgende periode (lokal standard tid):

Start af beregningen = 760101 kl. 1
Slut på beregningen (incl.) = 761231 kl. 24

Meteorologiske data er fra: Kastrup

Koordinatsystem.

Der er anvendt et x,y-koordinatsystem med x-akse mod øst (90 grader) og y-akse mod nord (0 grader). Enheden er meter. Systemet er fælles for receptorer og kilder. Origo kan fastlægges frit, fx. i skorstensfoden for den mest dominerende kilde eller som i UTM-systemet.

Receptordata.

Ruhedslængde, z0 = 0.300 m

Største terrænhældning = 0 grader

Receptorerne er beliggende med 10 graders interval i 15 koncentriske cirkler

med centrum x,y:	0.,	0.			
og radierne (m):	50.	80.	100.	150.	200.
	250.	300.	350.	400.	500.
	600.	700.	800.	900.	1000.

Alle terrænhøjder = 0.0 m.

Alle receptorhøjder = 1.5 m.

Dato: 2013/07/01

OML-Multi PC-version 20030312/5.03
Danmarks Miljøundersøgelser

Side 2

Forkortelser benyttet for kildeparametrene:

Nr.....: Internt kilde nummer
 ID.....: Tekst til identificering af kilde
 X.....: X-koordinat for kilde [m]
 Y.....: Y-koordinat for kilde [m]
 Z.....: Terrænkote for skorstensfod [m]
 HS.....: Skorstenshøjde over terræn [m]
 T.....: Temperatur af røggas [Kelvin]/[Celsius]
 VOL.....: Volumenmængde af røggas [normal m³/sek]
 DSO.....: Ydre diameter af skorstenstop [m]
 DSI.....: Indre diameter af skorstenstop [m]
 HB.....: Generel beregningsmæssig bygningshøjde [m]
 Qi.....: Emission af stof nr. 'i' [gram/sek]

Punktkilder.

Kildedata:

Nr	ID	X	Y	Z	HS	T(C)	VOL	DSI	DSO	HB	Støv	Stof 2	Stof 3
											Q1	Q2	Q3
1	13A	0.	0.	0.0	10.0	20.	1.29	1.00	1.00	28.0	0.0128	0.0000	0.0000
2	13C	0.	0.	0.0	10.0	20.	1.29	1.00	1.00	28.0	0.0128	0.0000	0.0000
3	17B	19.	18.	0.0	15.0	20.	2.59	0.60	0.60	28.0	0.0256	0.0000	0.0000
4	17C	12.	19.	0.0	15.0	20.	2.78	0.50	0.50	28.0	0.0275	0.0000	0.0000
5	17E	5.	21.	0.0	18.0	20.	7.76	0.80	0.80	28.0	0.0769	0.0000	0.0000
6	18A	-2.	40.	0.0	10.0	20.	0.65	0.90	0.90	28.0	6.40E-03	0.0000	0.0000

Tidsvariationer i emissionen fra punktkilder.

Emissionerne fra de enkelte punktkilder er konstant.

Afledte kildeparametre:

Kilde nr.	Vertikal røggashastighed	Buoyancy flux (termisk løft)
	m/s	(omtrentlig) m ⁴ /s ³
1	0.0	0.1
2	0.0	0.1
3	9.8	0.3
4	15.2	0.3
5	16.6	0.9
6	0.0	0.1

Der er ingen retningsafhængige bygningsdata.

Dato: 2013/07/01

OML-Multi PC-version 20030312/5.03
Danmarks Miljøundersøgelser

Side 3

Side til advarsler.

***** ADVARSEL *****

ADVARSEL FRA OML-MULTI:
Mindst en receptor er placeret tæt på en bygning
i dennes indflydelsesområde.
Fundet første gang for receptor nr. 1 og en
bygning beskrevet i forbindelse med kilde nr. 1.
Resultater fra sådanne receptorer er behæftet med
betydelig usikkerhed.

Dato: 2013/07/01

OML-Multi PC-version 20030312/5.03
Danmarks Miljøundersøgelser

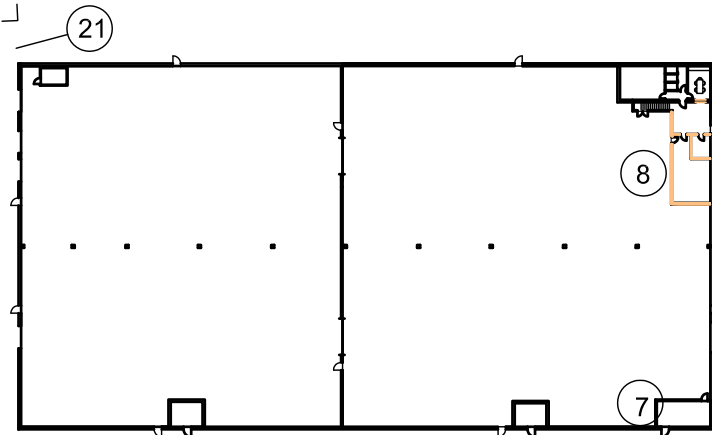
Side 4

Støv Periode: 760101-761231 (Bidrag fra alle kilder)

Maksima af månedlige 99%-fraktiler ($\mu\text{g}/\text{m}^3$)

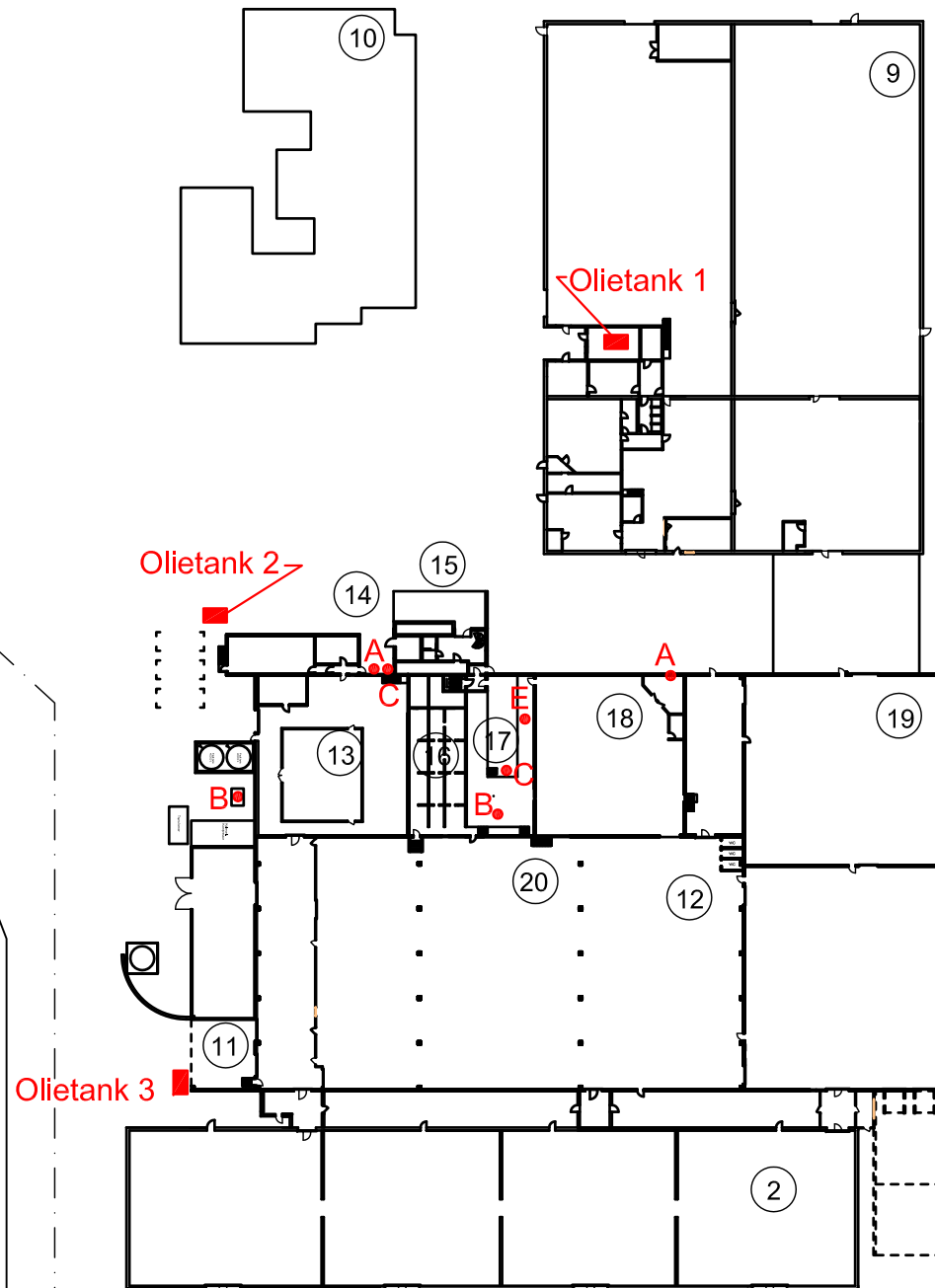
Retning (grader)	Afstand (m)														
	50	80	100	150	200	250	300	350	400	500	600	700	800	900	1000
0	110	88	67	42	29	22	17	14	12	9	7	6	5	5	4
10	108	86	65	38	26	20	16	13	11	9	7	6	5	4	4
20	107	89	64	38	26	19	15	13	11	8	7	6	5	4	4
30	107	87	65	38	26	20	16	13	11	9	7	6	5	4	4
40	111	95	69	41	28	21	17	14	12	9	7	6	5	4	4
50	110	89	69	41	28	21	17	14	12	9	7	6	5	4	4
60	111	92	70	42	29	22	17	14	12	9	7	6	5	4	4
70	105	89	65	39	28	21	17	14	12	9	7	6	5	4	4
80	100	80	61	38	27	20	17	14	12	9	7	6	5	4	4
90	89	72	57	36	27	20	16	13	11	9	7	6	5	4	4
100	99	60	52	36	26	20	16	13	11	8	7	6	5	4	4
110	96	67	52	31	23	18	15	13	11	8	7	6	5	4	4
120	87	64	52	33	24	19	16	13	11	9	7	6	5	4	4
130	77	59	49	33	24	19	15	13	11	9	7	6	5	4	4
140	77	54	45	29	22	17	14	12	11	8	7	6	5	4	4
150	68	51	44	30	22	18	14	12	10	8	7	5	5	4	4
160	65	45	37	26	19	16	13	11	10	8	6	5	5	4	4
170	70	47	38	25	19	15	13	11	9	7	6	5	4	4	3
180	78	54	43	28	21	16	13	11	10	8	6	5	5	4	3
190	79	55	44	30	22	17	14	12	10	8	7	5	5	4	4
200	75	53	43	29	22	17	14	12	10	8	6	5	5	4	4
210	80	53	43	29	21	17	14	11	10	8	6	5	5	4	4
220	83	54	43	29	21	17	14	12	10	8	6	5	5	4	4
230	78	53	43	28	21	16	13	11	10	8	6	5	5	4	3
240	80	52	42	29	22	17	14	12	10	8	7	6	5	4	4
250	84	57	45	31	22	17	14	12	10	8	7	6	5	4	4
260	80	52	46	30	22	17	14	12	10	8	6	5	5	4	4
270	83	58	45	29	21	16	13	11	10	8	6	5	4	4	3
280	90	51	41	27	20	16	14	11	10	8	6	5	5	4	4
290	75	52	46	31	22	18	14	12	10	8	6	5	5	4	4
300	80	59	48	32	23	17	14	12	10	8	6	5	5	4	4
310	84	65	49	33	24	18	15	13	11	8	7	6	5	4	4
320	97	70	56	36	26	20	16	13	11	9	7	6	5	5	4
330	99	78	58	39	28	22	18	15	13	10	8	7	6	5	4
340	110	91	76	45	31	23	19	16	13	10	8	7	6	5	4
350	127	92	70	40	28	21	17	14	12	9	7	6	5	4	4

Maksimum= 127.41 i afstand 50 m og retning 350 grader i måned 2.Værdier vist med **fed skrifttype** er på egen grundVærdier vist med **kursiv og fed skrifttype** er maksimal 99 % fraktil udenfor egen grund



Olietank 5

Olietank 4



Emissionssteder:

- 13A Udsugning fra transportsystemer
- 13B Silofilter
- 13C FB blandedanlæg
- 16A Afkast fra cyklon for afsug ved silotop - nedlagt
- 17B Afkast fra cyklon for 2 stk. resemaskiner - Demonteret
- 17B Afkast fra punktudsugninger
- 17C Afkast fra cyklon for 1 stk. forrenser (Westrup)
- 17D Afkast fra cyklon for 1 stk. forrenser (President) - nedlagt
- 17E Afkast fra filter for påslag, punktudsugninger, rens silotop
- 17F Mølle afkast - internt afkast
- 18A Rengøring, støvsug
- 20A Afkast fra cyklon for afsug transportelementer - Demonteret

Emissionshøjde i m:

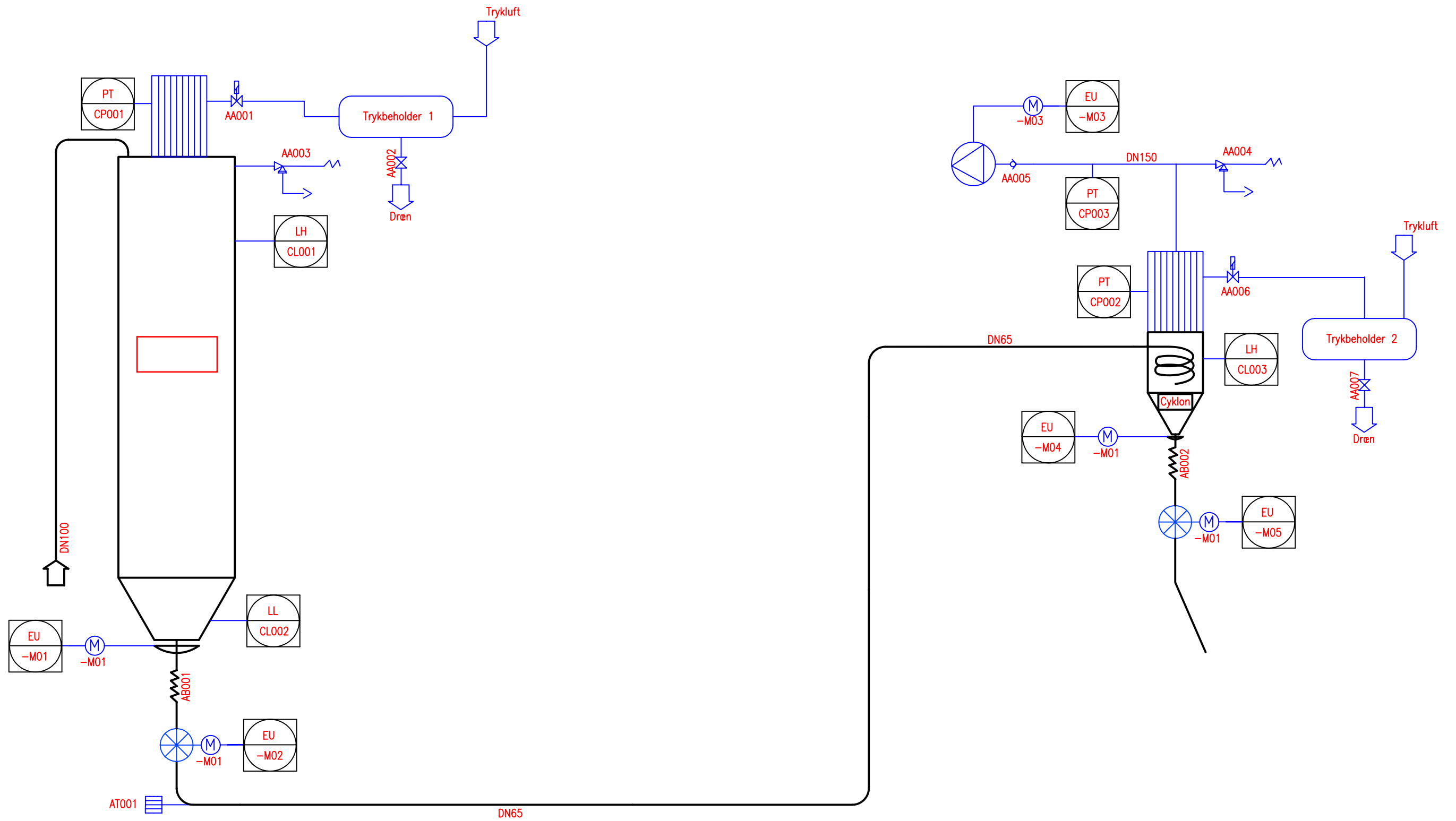
- = 10,0
- = 14,5
- = 10,0
- = 41,5
- = 15,0
- = 15,0
- = 15,0
- = 15,0
- = 16,0
- = 16,0
- = 10,0
- = 16,0


Olietank nr.	Volumen i liter	Etableret år	Bemærkninger
Tank 1	5.000	1983	Overjordisk - opvarmning af kontor
Tank 2	10.000	1976	Nedgravet - opvarmning
Tank 3	1.800	1996	Overjordisk - dieseltank
Tank 4	25.000	1986	Nedgravet - opvarmning
Tank 5	25.000	1986	Nedgravet - opvarmning

- Bygning 2: Løsvarelager
- Bygning 6: Brovægt
- Bygning 7: Brovægt betjening
- Bygning 8: Færdigvarelager
- Bygning 9: Råvarelager
- Bygning 10: Kontor
- Bygning 11: Halvtag over læsseramper
- Bygning 12: Lager / produktion
- Bygning 13: Produktion
- Bygning 14: Folkerum
- Bygning 15: Påslag
- Bygning 16: Højsilo
- Bygning 17: Produktion
- Bygning 18: Produktion
- Bygning 19: Råvarelager
- Bygning 20: Blander rum til sækkelinie

B	02-07-2013	hap	Emmission 13B og 13C angivet
A	24-09-09	hap	Opdateret
Rev.	Dato	Sign.	Bemærkning
BYGHERRE: Vital Petfood Group A/S			
PROJEKT: Miljøgodkendelse			
TEGNING: Situationsplan			
			MÅL: 1:1000
			DATO: 21-09-2009
			SIGN.: HAP/BM
WH - Rådgivende Ingeniører.			
Danmarksvej 8 8660 Skanderborg		Tlf. + 45 87 45 39 00 Fax + 45 87 45 39 19	Mail: wh@wh.dk Homepage: www.wh.dk
			SAG NR.: 11001 TEGN. NR.: 402 B





Titel:	P og I diagram		Hoved målforhold:	Matr.	
	Vakuumtransport anlæg		Generelle tolerancer:	Beh.	
 TEKFA A/S ÅRHUSVEJ 201 8464 GALTEN Tlf. 86 94 67 00 http://www.tekfa.com	Tegn. JGA	Format:	§ = ændringer	Denne tegning tilhører TEKFA A/S, og må ikke helt eller delvist videregives, kopieres eller sendes til tredjepart.	
	Konst. JGA	A3	Erstat. for.		
	Godk.	Tegn. nr.			SD130049
	Dato: 17.04.13				



Natur og Miljø
Grøndalsvej 1
Postboks4049
DK-8260 Viby J
Tel. +45 8940 2755