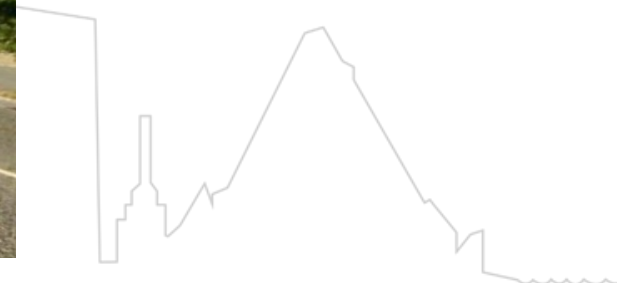


Åby Ringvej / Edwin Rahrs Vej

Sikkerhed for lette trafikanter

På baggrund af to dødsulykker i krydset Åby Ringvej/Edwin Rahrs Vej har Teknik og Miljø gennemført en analyse af krydset indeholdende:

- Analyse af krydsets udformning
- Uheldsanalyse
- Undersøgelse af potentielle forbedringsforslag



Åby Ringvej / Edwin Rahrs Vej

Krydsudformning

- Lette trafikanter på tværs af Ringvejen afvikles konfliktfrit i forhold til biltrafikken
- Principielt bør krydset derfor være et af de mest sikre for lette trafikanter på Ringvejen



Åby Ringvej / Edwin Rahrs Vej

Registrerede uheld

På 5 år er der registreret 12 uheld i krydset

- 4 uheld involverede lette trafikanter
- 6 uheld grundet særlig alvorlig ulovlig kørsel
 - 5 rødkørsler
 - 1 bilkørsel på cykelsti
- 2 dræbte & 2 alvorligt tilskadekomne



Åby Ringvej / Edwin Rahrs Vej

Generelt om uheldsarbejde

Sortpletanalyse 2019
Screening af 55 lokaliteter.

15 kryds og 5 strækninger med størst potentiale for uhedsreduktion. Foreslåede tiltag for 9,2 mio. kr.

"Aarhus Kommune gennemførte i 2018 en analyse af de mest ulykkesbelastede kryds – som alle er signalregulerede. Analysen viste, at 41 % af personskadeulykkerne kunne relateres til gul- eller rødkørsel."

| NR. | LOKALITET | 2014-2018 | | | | | | | | 2019 | UHT | UHF |
|-----|--|---------------|--------|----|-------|--------------|-----|-----|-------|---------|------|------|
| | | TRAFIKULYKKER | | | | PERSONSKADER | | | | | | |
| | | PSK KUH | MSK UH | EX | I ALT | DR | ALV | LET | I ALT | | | |
| 1 | Viborgvej / Ringkøbingvej | 8 | 4 | 2 | 14 | 0 | 6 | 2 | 8 | 0/0/3/0 | 2,4 | 0,63 |
| 2 | Marselis Boulevard / Dalgas Avenue | 5 | 10 | 4 | 19 | 0 | 2 | 3 | 5 | 0/0/3/0 | 3,0 | 0,5 |
| 3 | Marselis Boulevard / Skanderborgvej | 8 | 27 | 6 | 41 | 1 | 5 | 4 | 10 | 0/0/2/2 | 7,0 | 0,38 |
| 4 | Paludan-Müllers Vej / Vestre Ringgade | 5 | 16 | 3 | 24 | 0 | 2 | 3 | 5 | 0/0/0/0 | 4,2 | 0,3 |
| 5 | Nørrebrogade / Nørre Boulevard | 3 | 7 | 0 | 10 | 0 | 1 | 2 | 3 | 0/0/3/0 | 2 | 0,25 |
| 6 | Nordre Ringgade / Aldersrovej | 5 | 9 | 1 | 15 | 1 | 3 | 1 | 5 | 0/0/1/0 | 2,8 | 0,25 |
| 7 | Vejlby Ringgade / Frijsenborgvej | 3 | 3 | 1 | 7 | 1 | 0 | 2 | 3 | 0/0/0/0 | 1,4 | - |
| 8 | Skanderborgvej / Sønderborggade | 2 | 2 | 0 | 4 | 0 | 1 | 1 | 2 | 0/0/2/0 | 0,8 | - |
| 9 | Skanderborgvej / Gunnar Clausens Vej | 2 | 7 | 2 | 11 | 0 | 0 | 2 | 2 | 0/0/3/0 | 1,8 | 0,27 |
| 10 | Viborgvej / Herningvej | 3 | 4 | 1 | 8 | 0 | 0 | 3 | 3 | 0/0/0/0 | 1,4 | 0,37 |
| 11 | Silkeborgvej / Tinesvej | 1 | 8 | 3 | 12 | 0 | 1 | 0 | 1 | 0/0/0/0 | 1,8 | 0,19 |
| 12 | Christian X's Vej | 4 | 7 | 2 | 13 | 0 | 4 | 0 | 4 | 1/1/0/0 | 2,2 | 0,55 |
| 13 | Bispetorvet | 2 | 5 | 1 | 8 | 0 | 1 | 1 | 2 | 0/0/0/0 | 1,4 | - |
| 14 | Hasle Ringvej / Herredsvej | 5 | 15 | 1 | 21 | 0 | 5 | 2 | 7 | 1/1/7/1 | 10 | 0,64 |
| 15 | Silkeborgvej / Viby Ringgade | 4 | 23 | 7 | 34 | 0 | 3 | 1 | 4 | 1/1/4/0 | 5,4 | 0,28 |
| 16 | Silkeborgvej / Vestre Ringgade | 7 | 27 | 4 | 38 | 0 | 5 | 2 | 7 | 1/1/7/1 | 6,8 | 0,63 |
| 17 | Bernhard Jensens Boulevard / Kystvejen | 2 | 11 | 1 | 14 | 0 | 2 | 0 | 2 | 1/1/1/2 | 2,6 | - |
| 18 | Vester Allé | 5 | 19 | 10 | 34 | 0 | 2 | 3 | 5 | 0/0/3/0 | 4,8 | - |
| 19 | Brendstrupgårdsvej | 5 | 15 | 1 | 21 | 0 | 3 | 2 | 5 | 3/3/3/0 | 4,0 | - |
| 20 | Vestre Ringgade | 15 | 31 | 7 | 53 | 1 | 12 | 7 | 20 | 5/6/8/2 | 6,13 | 0,27 |

Åby Ringvej / Edwin Rahrs Vej

Vurdering af trafiksikkerhedsfremmende tiltag

Der er blevet vurderet på mulige trafiksikkerhedsfremmende tiltag:

1. Stibro over Åby Ringvej
2. Detektering af rødkørsel
3. Øvrige fysiske tiltag i og omkring krydset



Åby Ringvej / Edwin Rahrs Vej

Vurdering af trafiksikkerhedsfremmende tiltag

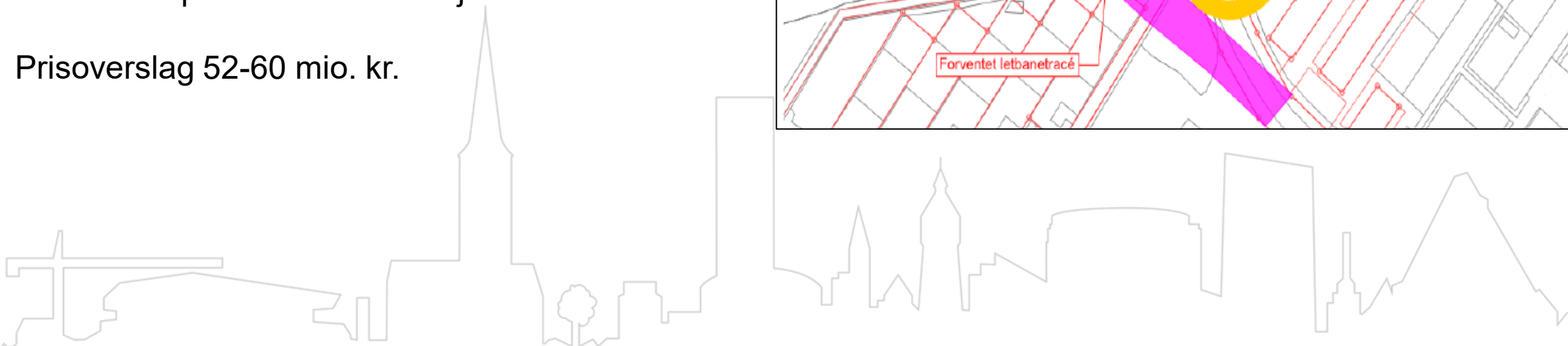
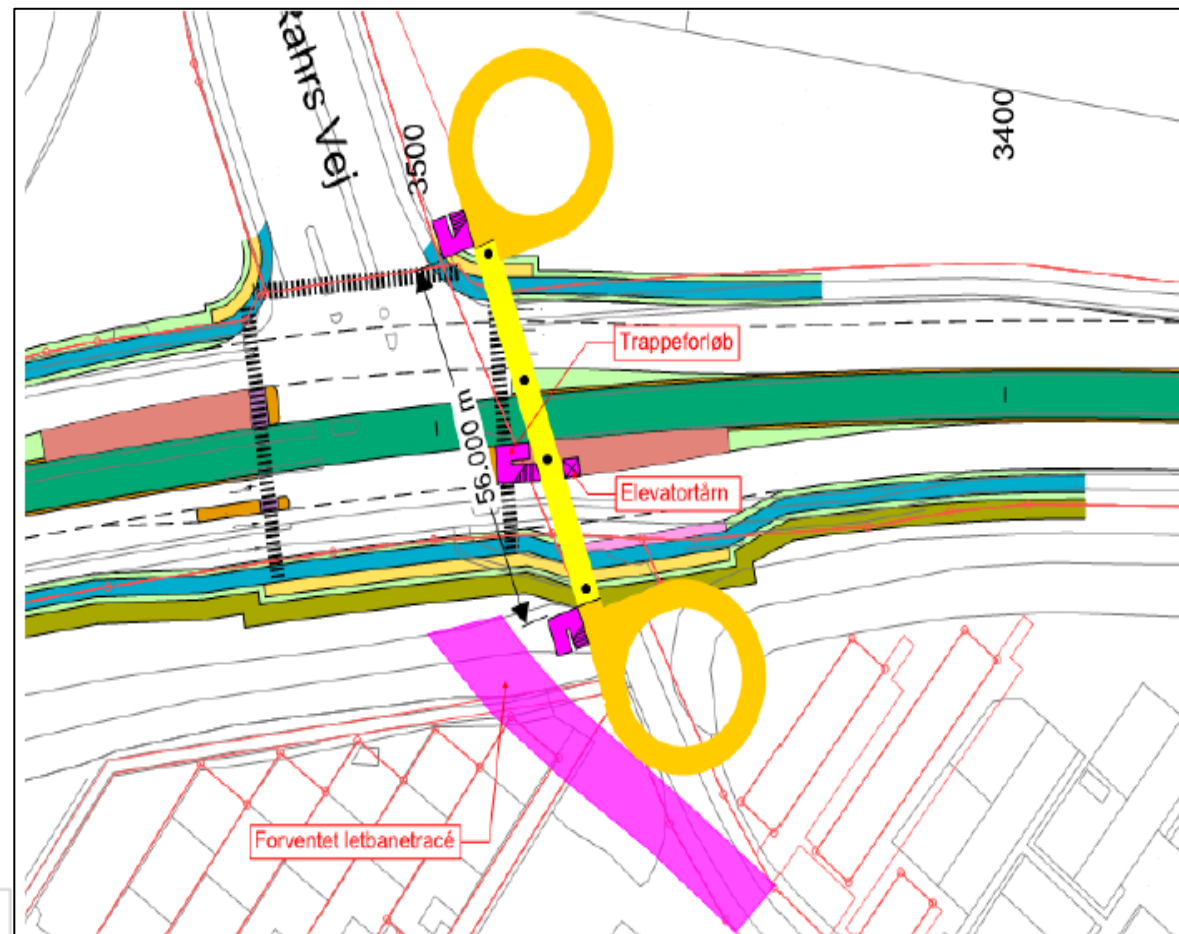
1. Stibro

Cowi har udarbejdet et projektforslag for en stibro over Ringvejen.

Broen er tilgængelig for alle.

Broens udformning tager hensyn til en fremtidig højklasset kollektiv forbindelse på Ringvejen og tilsvarende på Edwin Rahrs Vej.

Prisoverslag 52-60 mio. kr.



Åby Ringvej / Edwin Rahrs Vej

Vurdering af trafiksikkerhedsfremmende tiltag

1. Stibro

Fordele:

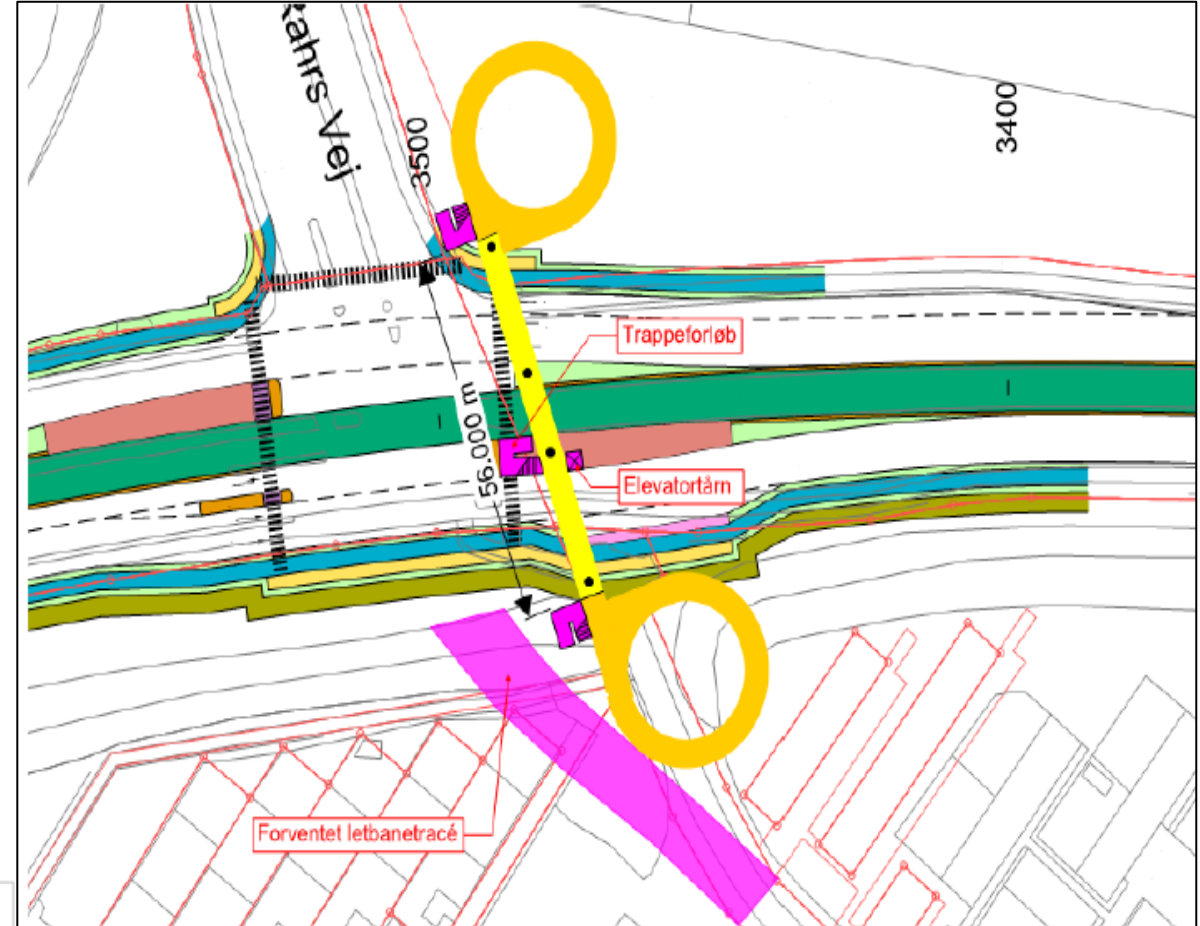
Mulighed for niveaufri krydsning

Ulemper:

Det vurderes vanskeligt at få alle til at benytte stibroen

Stibroen bør ikke etableres før højklasede kollektive forbindelser er detailplanlagt

Højt investeringsbehov. Kan midler i forhold til trafiksikkerhed benyttes bedre?



Åby Ringvej / Edwin Rahrs Vej

Vurdering af trafiksikkerhedsfremmende tiltag

2. Detektering af rødkørsel

- Kameraer til detektering af rødkørsel er i dag ulovligt
- Rådmand for Teknik & Miljø har sammen med medlemmer af Byrådet henvendt sig til Transportministeren med henblik på at lave forsøg med detektering af rødkørsel.
- Der er oprettet et samarbejde om forsøg med detektering af rødkørsel. Aarhus indgår i arbejdsgruppen. Aarhus Kommune arbejder for at krydset bliver en del af forsøget

Forventes ibrugtaget i 2022



Åby Ringvej / Edwin Rahrs Vej

Vurdering af trafiksikkerhedsfremmende tiltag

3. Øvrige fysiske tiltag i og omkring krydset

Det har været drøftet, om en ændret placering af stiudmundingen fra Ryhavevej kan forbedre trafiksikkerheden.

Fordele:

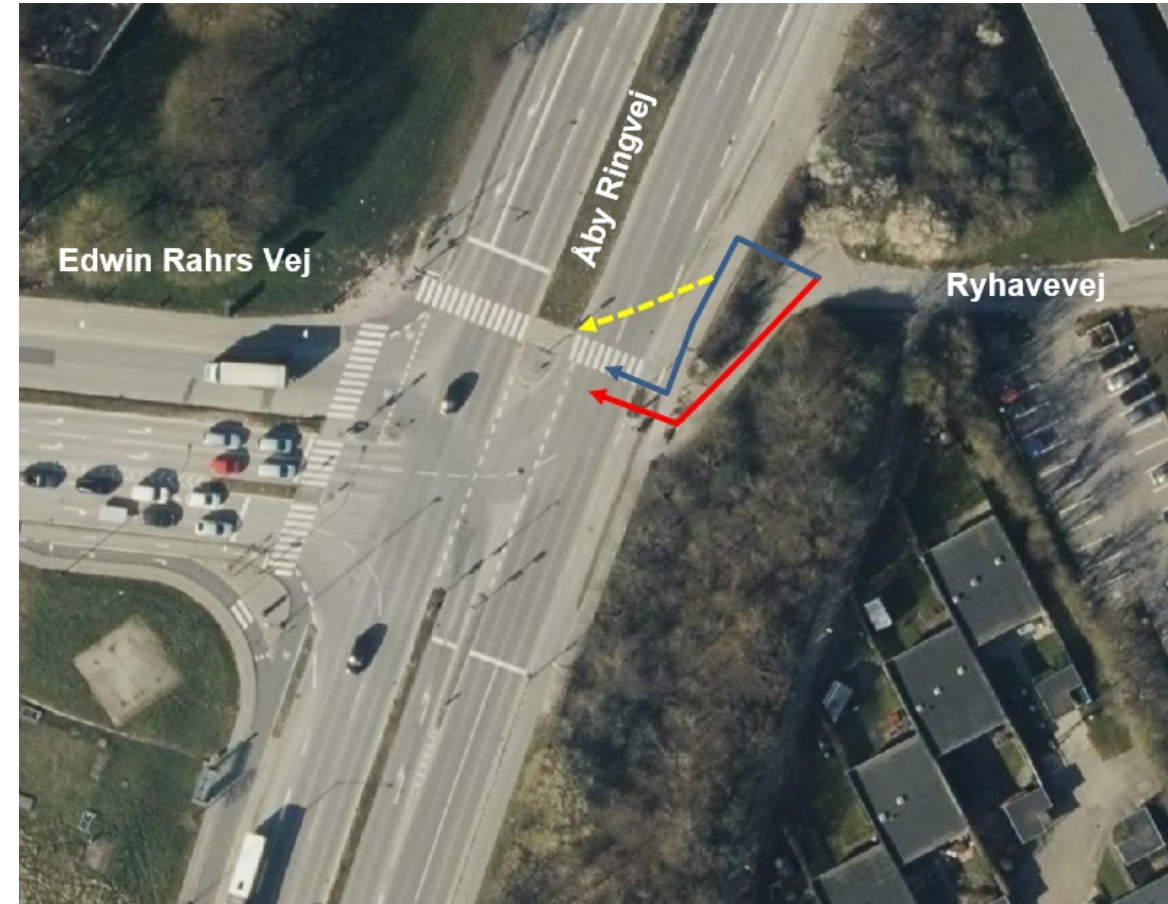
Lette trafikanter har bedre tid til at orientere sig før de krydser Ringvejen

Ulemper:

Det vurderes, at fodgængere vil være længere tid i konfliktområdet, da de vil skrå over

Kort stykke med dobbeltrettet cykelsti

Løsningen vurderes ikke at ville have afhjulpet de to dødsulykker



Åby Ringvej / Edwin Rahrs Vej

Krydsudformning

DRØFTELSE

