

# MBU - Rådmandsmøde (Rådmandsmøde)

04-11-2020 09:15

Via Teams (brug link i kalenderinvitationen)

---

**Information:**

Deltagere:

Hans van Binsbergen

Hardy Pedersen

Helle Bach Lauridsen

Henning Mols

Karina Møller

Lisbeth Schmidt Andersen

Martin Østergaard Christensen

Ole Kiil Jacobsen

Stefan Møller Christiansen (afbud)

Susanne Hammer-Jakobsen (afbud)

Thomas Medom

Pkt. 2: Tid: 10 min. Deltagere: Mette Søberg, Dennis Møller Hansen og Jens Møller Hald

Pkt. 3: Tid: 15 min. Deltagere: Mette Søberg, Helle Wrang Klinge og Ellen Margrethe Bang

Pkt. 4: Tid: 25 min. Deltagere: Helle Suder

Pkt. 5: Tid: 10 min. Deltagere: Kristian Tharben Hansen og Cecilie Sandkvist Hansen

Pkt. 6: Tid: 10 min. Deltagere: Flemming Staub

Pkt. 9: Tid: 10 min. Deltagere: Christina Sanden Andersen

Pkt. 10: Tid: 20 min. Deltagere: Lisa Balch

Pkt. 11: Tid: 10 min.

## Indhold

Punkt 1: Godkendelse af referat .....	1
Punkt 2: Orientering om det nationale kvalitetstilsyn med folkeskoler (OKJ).....	1
Punkt 3: Før-Sprog 0-2: Evaluering og Implementering (OKJ).....	1
Punkt 4: Arbejdet med mellemformer (OKJ).....	1
Punkt 5: Stensagerskolens fremtidige rammer (HP).....	1
Punkt 6: Udlån af lokaler til private formål (HBL).....	1
Punkt 7: Forberedelse til byrådsmøde den 4. november 2020.....	1
Punkt 8: Eventuelt.....	1

## **Punkt 1: Godkendelse af referat**

## **Punkt 2: Orientering om det nationale kvalitetstilsyn med folkeskoler (OKJ)**

Tid: 10 min. Deltagere: Mette Søberg, Dennis Møller Hansen og Jens Møller Hald

## **Punkt 3: Før-Sprog 0-2: Evaluering og Implementering (OKJ)**

Tid: 15 min. Deltagere: Mette Søberg, Helle Wrang Klinge og Ellen Margrethe Bang

## **Punkt 4: Arbejdet med mellemformer (OKJ)**

Tid: 25 min. Deltagere: Helle Suder

## **Punkt 5: Stensagerskolens fremtidige rammer (HP)**

Tid: 10 min. Deltagere: Kristian Tharben Hansen og Cecilie Sandkvist Hansen

## **Punkt 6: Udlån af lokaler til private formål (HBL)**

Tid: 10 min. Deltagere: Flemming Staub

## **Punkt 7: Forberedelse til byrådsmøde den 4. november 2020**

## **Punkt 8: Eventuelt**

## MBU - Rådmandsmøde (Rådmandsmøde)

27-10-2020 09:15

Via Teams (brug link i kalenderinvitationen)

---

### Information:

Deltagere:

Anne Merethe Løvmoose

Hans van Binsbergen

Hardy Pedersen

Helle Bach Lauridsen

Henning Mols

Karina Møller

Lisbeth Schmidt Andersen (afbud)

Martin Østergaard Christensen

Ole Kiil Jacobsen

Stefan Møller Christiansen

Susanne Hammer-Jakobsen

Thomas Medom

Pkt. 2: Tid: 10 min. Deltagere: Cecilie Sandkvist Hansen

Pkt. 3: Tid: 10 min. Deltagere: Marianne Holst, Anne Sofie Skare Rasmussen og Marina Stannov

Pkt. 4: Tid: 15 min. Deltagere: Marianne Holst Nielsen, Astrid Holtz Yates og Anne Gaarde Fisker

Pkt. 5: Tid: 15 min. Deltagere: Klaus Jepsen, Kasper Henriksen og Ulla Parbo Hefsgaard

Pkt. 6: Tid: 10 min. Deltagere: Mia Lund Kristensen og Ann Olivia Keblovszki

Pkt. 9: Tid: 25-30 min. Deltagere: Helle Suder, Klaus Jepsen, Ingrid Rav og Claudia Risbæk

Pkt. 10: Tid: 15 min. Deltagere: Klaus Jepsen og Søren Kronborg Pedersen

Pkt. 11: Tid: 10 min. Deltagere: Marianne Holst Nielsen og Marina Stannov (behandles efter punkt 3.)

Pkt. 12: Tid: 15 min. Deltagere: Marianne Holst Nielsen og Henrik Johansen (Behandles efter punkt 4.)

## Indhold

Punkt 1: Godkendelse af referat .....	1
Beslutning for Punkt 1: Godkendelse af referat .....	1
Punkt 2: Udvidelse af dagtilbudskapaciteten i garantidistrikt Viborgvej (HP) .....	1
Beslutning for Punkt 2: Udvidelse af dagtilbudskapaciteten i garantidistrikt Viborgvej (HP) .....	1
Punkt 3: Svar på forslag om at kende til børn og unges rettigheder (OKJ) .....	1
Beslutning for Punkt 3: Svar på forslag om at kende til børn og unges rettigheder (OKJ) .....	1
Punkt 4: Opfølgning på studieseminar (OKJ) .....	2
Beslutning for Punkt 4: Opfølgning på studieseminar (OKJ) .....	2
Punkt 5: Mulige projekter til den sociale investeringsfond, AAK (OKJ) .....	3
Beslutning for Punkt 5: Mulige projekter til den sociale investeringsfond, AAK (OKJ) .....	3
Punkt 6: Indførelse af senere børnehavestart (HP) .....	4
Beslutning for Punkt 6: Indførelse af senere børnehavestart (HP) .....	4
Punkt 7: Forberedelse til børn og unge-udvalgsmøde den 28. oktober 2020 .....	5
Beslutning for Punkt 7: Forberedelse til børn og unge-udvalgsmøde den 28. oktober 2020 .....	5
Punkt 8: Eventuelt .....	5
Beslutning for Punkt 8: Eventuelt .....	5

## **Punkt 1: Godkendelse af referat**

### **Beslutning for Punkt 1: Godkendelse af referat**

Referatet blev godkendt.

## **Punkt 2: Udvidelse af dagtilbudskapaciteten i garantidistrikt Viborgvej (HP)**

Tid: 10 min. Deltagere: Cecilie Sandkvist Hansen

### **Beslutning for Punkt 2: Udvidelse af dagtilbudskapaciteten i garantidistrikt Viborgvej (HP)**

Forslaget er sat på dagsordenen med henblik på en gennemgang af indstillingen, forud for byrådsbehandlingen.

Indstilling om:

- At (1) indstillingen om udvidelse af dagtilbudskapaciteten i garantidistrikt Viborgvej gennemgås og drøftes på rådmandsmødet.

Cecilie Sandkvist Hansen deltog og præsenterede sagen.

*Beslutninger:*

- Generelt ift. byggesager: Der er et ønske om at få et kort over området. Gerne hvis det er muligt i denne sag inden fremsendelse til BA.
- Dagtilbudslederne skal involveres i forandringer hurtigst muligt. Fremadrettet skal det ske før indstillingen sættes på rådmandsmøde.
- Der skal tilføjes et afsnit om klima og miljø i denne indstilling. Herunder hvordan arbejder vi med bæredygtigt byggeri?
- Til brug for rådmandens bemærkninger til Magistrat og byråd:
  - Opmærksomhed på størrelsen af børnehaverne. Hvor store bliver de? Og en begrundelse herfor (Små i de store).
  - Hvor er byggeriet placeret ift. distriktet.
  - Vurdering af forældregruppens kommentarer.
- Med disse bemærkninger blev indstillingen godkendt. (rådmanden behøver ikke se den reviderede indstillingen igen).

(HP følger op )

## **Punkt 3: Svar på forslag om at kende til børn og unges rettigheder (OKJ)**

Tid: 10 min. Deltagere: Marianne Holst, Anne Sofie Skare Rasmussen og Marina Stannov

## **Beslutning for Punkt 3: Svar på forslag om at kende til børn og unges rettigheder (OKJ)**

Direktør Martin Østergaard Christensen har sat forslaget på dagsordenen med henblik på drøftelse og godkendelse af svaret på beslutningsforslaget fra Børn og Ungebyrådet

Da det ene beslutningspunkt vedrører Sociale forhold og Beskæftigelse, er der udarbejdet en fælles indstilling. Indstillingen behandles parallelt på rådmandsmøde i Sociale forhold og beskæftigelse.

Indstilling om:

- At 1) Bilag 1 – "Svar på forslag fra Børne- og Ungebyrådet om ret til at kende børn og unges rettigheder" drøftes og godkendes med eventuelle tilpasninger aftalt i mødet.

Marianne Holst, Anne Sofie Skare Rasmussen og Marina Stannov deltog.

Beslutninger:

- Samarbejdet med ULF skal rykkes op som et at-punkt: at MBU pålægges at dette samarbejde skal etableres.
- Godkendt med denne bemærkning (råmmanden behøver ikke se indstillingen igen).

**(OKJ følger op)**

## **Punkt 4: Opfølgning på studieseminar (OKJ)**

Tid: 10 min. Deltagere: Marianne Holst Nielsen, Astrid Holtz Yates og Anne Gaarde Fisker

## **Beslutning for Punkt 4: Opfølgning på studieseminar (OKJ)**

Forvaltningschef Ole Kiil Jacobsen har sat forslaget på dagsorden, med henblik på at drøfte og træffe beslutning vedr. den endelige opfølgning og opsamling på Børn og Unge-udvalgets studieseminar den 21. oktober 2020. Herunder en drøftelse af, hvordan de politiske tilkendegivelser omkring retning for det videre arbejde kan sikre fremdrift for udviklingsarbejdet.

Indstilling om:

1. At råmmanden drøfter og træffer beslutning om form og indhold af den endelige opsamling på studieseminaret.
2. At råmmanden drøfter og træffer beslutning om, hvordan der følges op på udvalgsmedlemmernes bestillinger.
3. At råmmanden drøfter og beslutter, hvordan de politiske tilkendegivelser skal sætte retning for udviklingsarbejdet.

Marianne Holst Nielsen, Astrid Holtz Yates og Anne Gaarde Fisker Jesper Callesen deltog i behandlingen.

MHN holdte oplæg (slides tilføjet efterfølgende.).

#### *Beslutninger:*

Om FU:

- Det skrives svar på bestillinger jf. slides.
- Skriftlige orienteringer om emnet hen over de næste udvalgsmøder. Grundinformationer om klub, ungdomsskole og FO. Temamøde inden december. (Sammenskrivning af det vi tidligere har set, inkl. en tidsplan og resume af dokumentet "første afrapportering med forslag til indhold i en ny fritids- og ungdomspædagogisk vision".)
- Ift. økonomianalysen. Opmærksom på antal børn pr. voksen.

Om 10. klasse

- Svar på bestillinger jf. slides.
- Stikord til materialet:
  - One-pager med antal, økonomi, beliggenhed og udvikling.
  - Herunder fordelingen af elever på ungdomsårgang til ungdomsuddannelse, 10. klasse, efterskole mv.
  - Antal elever på TECH og i MBU's tilbud skal tilføjes.
  
- Inden der kommer et konkret udspil og inden høringsperioden skal der være bilaterale partidrøfter med rådmanden.
- Løbende drøftelser på rådmandsmødet: Fx af lovgrundlag, beliggenhed, målgruppe mv.
  
- Formøde med EBM: Konklusionen på dette punkt drøftes. **(HvB følger op)**

**(OKJ følger op)**

## **Punkt 5: Mulige projekter til den sociale investeringsfond, AAK (OKJ)**

Tid: 15 min. Deltagere: Klaus Jepsen, Kasper Henriksen og Ulla Parbo Hefsgaard

### **Beslutning for Punkt 5: Mulige projekter til den sociale investeringsfond, AAK (OKJ)**

Rådmanden og direktøren skal den 28. oktober mødes med formanden for Rådet for Sociale investeringer for at drøfte eventuelle samarbejdsflader.



På chefmødet den 1. oktober drøftede chefgruppen mulige projekter i Børn og Unge, som eventuelt kan spilles ind i den sociale investeringsfond i AAK, som administreres af Rådet. Disse er gengivet i dette notat, som har til formål at klæde Direktør og Rådmand på til mødet med formanden for Rådet for Sociale investeringer.

Indstilling om, at:

1) Rådmanden tager baggrundsinformation til mødet med formanden for Rådet for Sociale investeringer til efterretning.

På mødet opfordres til at drøfte den problemstilling – som vi ofte har i Børn og Unge – at de eventuelle økonomiske gevinster ved tidlige, forebyggende eller sundhedsfremmende indsatser først viser sig langt senere i børnenes liv og/eller i en anden sektor. Det er derfor afgørende at få drøftet hvilken betydning det har for mulighederne for at samarbejde om sociale investeringer, der har langsigtede investeringspotentialer

Klaus Jepsen, Kasper Henriksen og Ulla Parbo Hefsgaard deltog i behandlingen.

OKJ præsenterer sager og bemærkede,

- at MØC tidligere har godkendt at forslaget om ADHD (vi er i gang).
- at MSB og BA er i gang med Lær for livet - de vil gerne have MBU med.

*Beslutninger:*

- Balance mellem at støtte grundtænkning i at arbejde på tværs og ikke at få igangsat for mange projekt.
- Materiale deles med deltagerne [er sket].
- Tilbage melding evt. rådmandsmødet i næste uge.
- Med disse bemærkninger tog rådmanden materialet til efterretning.

(OKJ følger op)

## **Punkt 6: Indførelse af senere børnehavestart (HP)**

Tid: 10 min. Deltagere: Mia Lund Kristensen og Ann Olivia Keblovszki

### **Beslutning for Punkt 6: Indførelse af senere børnehavestart (HP)**

Planlægning og Pladsanvisningen er på baggrund af budgetforliget gået i gang med at fastlægge implementeringen af senere børnehavestart. I den forbindelse indsamles data og fastlægges det bedste tidspunkt for at rykke børnehavestarten fra 2,11 år til 3,0 år.

Indstilling om, at

- Rådmanden for Børn og Unge bedes godkende, at ændringen af børnehavestarten i Aarhus Kommune sker pr. 1. marts 2021, således, at børn der skal starte i børnehav d. 1. marts 2021 skal være fyldt 3 år

Mia Lund Kristensen og Ann Olivia Keblovszki deltog.

*Beslutninger:*

- Rådmanden godkendte tidspunktet (1. marts 2021) til overgangsperiode.
- Kommunikation
  - til udvalg og en pressemeddelelse.
  - De involverede forældre får direkte besked. Koordination af tidspunkt ml. HM
  - Opmærksomhed på intern kommunikation ift. ændringer i betaling, ønskeventeliste mv.
- Netværket for dagtilbuddet skal orienteres næste gang (**LSA følger op**).

(HP følger op)

## **Punkt 7: Forberedelse til børn og unge-udvalgsmøde den 28. oktober 2020**

### **Beslutning for Punkt 7: Forberedelse til børn og unge-udvalgsmøde den 28. oktober 2020**

Mødet blev drøftet.

## **Punkt 8: Eventuelt**

### **Beslutning for Punkt 8: Eventuelt**

Intet.



Emne **Orientering om det nationale kvalitetstilsyn med folkeskoler**  
Til Rådmandsmøde den 27. oktober 2020

21. oktober 2020  
Side 1 af 5

### 1. Hvorfor fremsendes forslaget?

Forvaltningschef Ole Kiil Jacobsen har sat punktet på dagsorden med henblik på en orientering om det nationale kvalitetstilsyn med folkeskolen, herunder en aktuel status på Aarhus-skoler i tilsynet.

Styrelsen for Undervisning og Kvalitet (STUK) har gennem en årrække ført et nationalt tilsyn med folkeskolernes faglige kvalitet. Tilsynet har været ført i sin nuværende form siden 2015 og har til formål at identificere skoler med vedvarende kvalitetsudfordringer samt sikre, at skolerne arbejder målrettet med at forbedre egne resultater. Se evt. konceptbeskrivelse i bilag 1.

Tilsynet føres på baggrund af en årlig screening af alle skolers resultater og en efterfølgende analyse af screeningsresultatet. De fem faglige og trivselsmæssige indikatorer i screeningen tager afsæt i de nationalt fastsatte mål for folkeskolen.

En række Aarhus-skoler har igennem årene været udtaget i tilsynet, og der har som en del af tilsynet været afviklet vejledningsforløb mellem den enkelte skole og ministeriets læringskonsulenter. PUF har koordineret samarbejdet med STUK og understøttet skolerne, bl.a. med relevante data. Erfaringen er, at samarbejdsforløbet med ministeriets læringskonsulenter opleves som mest givende, når det taler ind i indsatser i Børn og Unge og det lokale arbejde med kvalitetsudvikling på den enkelte skole.

For nuværende er fem skoler (se nedenstående afsnit 3) i fokus i tilsynet i forskellige faser – enten udtaget i tilsynet eller i STUKs vurderingsfase i forhold til, om de skal udtages.

Samtidig har STUK netop, jf. parallelsamfunds aftalen, igangsat et tilsyn med parallelsamfundsproblematikker på folkeskoler – som en udvidelse af det eksisterende kvalitetstilsyn med nye indikatorer. Formålet med de nye indikatorer er at identificere og tilbyde hjælp til skoler, som er i risiko for at opleve problematikker relateret til parallelsamfund og derfor eventuelt kan opleve udfordringer med at skabe trygge rammer for elevernes faglige og sociale udvikling. Se evt. konceptbeskrivelse i bilag 2.

### BØRN OG UNGE

Pædagogik og Forebyggelse  
Aarhus Kommune

Pædagogik, Undervisning og Fritid  
Grøndalsvej 2  
8260 Viby J

Telefon: 29 20 99 44  
Direkte telefon: 23 38 01 33

Direkte e-mail:  
jemol@aarhus.dk

Sagsbehandler:  
Jens Møller Hald



I alt fem skoler (se nedenstående afsnit 3) har modtaget brev om, at de er udtaget i screeningen, og at der skal fremsendes en redegørelse. Der er flere overlap i forhold til det eksisterende kvalitetstilsyn,

21. oktober 2020  
Side 2 af 5

Det kan tilføjes, at STUK også gennemfører mindre tematiske tilsyn med overholdelsen af minimumstimetal og elevernes prøvefrekvens i folkeskolens prøver. Det tematiske tilsyn kan inddrages som element i det faglige kvalitetstilsyn.

## 2. Indstilling – hvad skal der tages stilling til?

Det indstilles:

- At orienteringen om det nationale kvalitetstilsyn tages til efterretning.

## 3. Hvilke ændringer indebærer forslaget?

Følgende skoler er aktuelt i fokus i det nationale kvalitetstilsyn:

### Læssøsgades Skole

*Det faglige kvalitetstilsyn*

STUK anmodede den 19. december 2019 om en redegørelse for den faglige udvikling på Læssøsgades Skole. Baggrunden var, at skolen skilte sig ud i den seneste screening i forbindelse med kvalitetstilsynet, da skolen to år i træk havde mindst tre af de fire bundne prøvfag i bund 10 pct. og to år i træk havde en overgangsfrekvens til ungdomsuddannelse på under 70 pct.

På baggrund af den i januar fremsendte redegørelse svarede STUK den 16. juni 2020, at skolen er udtaget til tilsyn. Styrelsen vurderede, at "de beskrevne indsatser ikke er tilstrækkelige til at løfte skolens faglige resultater".

Der har været opstartsmøde med de nationale læringskonsulenter på skolen og et rådgivningsforløb er ved at blive sat i gang. Børn og Unge-chef har kontaktet STUK med henblik på et fælles opstartsmøde, hvor der kan drøftes en kobling mellem de kommunale indsatser og det nationale tilsyn

*Parallelsamfundstilsynet*

STUK anmodede den 20. oktober 2020 om en redegørelse i forbindelse med parallelsamfundsproblematikker på Læssøsgades Skole. Skolen skiller sig bl.a. ud på følgende indikatorer: Andelen af elever med ikke-vestlig baggrund. Fristen er den 16. november.

### Søndervangskolen

*Det faglige kvalitetstilsyn*

STUK anmodede den 23. december 2019 om en redegørelse for den faglige udvikling på Søndervangskolen. Baggrunden var, at skolen skilte sig ud i screeningen i forbindelse med kvalitetstilsynet, da skolen over en toårig peri-



ode er blandt de skoler, som er længst fra at opnå målsætningen om, at mindst 80 pct. af eleverne skal være gode til at læse.

21. oktober 2020  
Side 3 af 5

På baggrund af den i januar fremsendte redegørelse svarede STUK den 16. juni 2020, at skolen er udtaget til tilsyn. Styrelsen vurderede, at "de beskrevne indsatser ikke er tilstrækkelige til at løfte skolens faglige resultater".

Der har været opstartsmøde med de nationale læringskonsulenter på skolen og et rådgivningsforløb er ved at blive sat i gang. Børn og Unge-chef har kontakten STUK med henblik på et fælles opstartsmøde, hvor der kan drøftes en kobling mellem de kommunale indsatser og det nationale tilsyn

#### *Parallelsamfundstilsynet*

STUK anmodede den 20. oktober 2020 om en redegørelse i forbindelse med parallelsamfundsproblematikker på Søndervangskolen. Skolen skiller sig bl.a. ud på følgende indikatorer: Andelen af elever med ikke-vestlig baggrund. Fristen er den 16. november.

#### **Tranbjergskolen**

##### *Det faglige kvalitetstilsyn*

STUK anmodede den 29. juni 2020 om en redegørelse for Tranbjergskolen i forhold til sammenhængen mellem faglige resultater og andelen af elever, der ikke har aflagt alle obligatoriske 9. klasseprøver. Forinden var der kommet en henvendelse fra STUK om at rette fokus på skolens prøvepraksis – i regi af det nationale tematiske tilsyn.

Styrelsen vurderede således, at der er risiko for, at skolen kunne have figureret i screeningen i det faglige kvalitetstilsyn, hvis alle elever havde aflagt 9. klasseprøverne som foreskrevet.

Den 14. august 2020 blev der således fremsendt en redegørelse til STUK fra skolen med bidrag fra PUF. I svarbrevet af den 1. oktober vurderede STUK, at skolen udtages til tilsyn på baggrund af skolens resultater og Børn og Unge redegørelse. Det blev bl.a. lagt til grund, at styrelsen havde vanskeligt ved at se, hvad skolen konkret har planlagt og igangsat, der understøtter skolens arbejde med at løfte elevernes faglige resultater.

#### **Sødalskolen**

##### *Det faglige kvalitetstilsyn*

Sødalskolen blev udtaget i kvalitetstilsynet i 2018 på grund af skolens resultater i 9. klasseprøverne to år i træk (2015/16 og 2016/17) og har modtaget rådgivning fra ministeriets læringskonsulenter om de udfordringer, som udtagelsen til tilsyn afdækkede.



I et brev fra STUK den 3. juli 2020 fremgik det, at styrelsen ikke umiddelbart kunne afslutte Sødalskolens tilsynssag, da det vurderes, at skolen fortsat har brug for støtte og vejledning. Styrelsen ønskede således at holde et møde med Børn og Unge for at drøfte skolens udvikling og den fremadrettede understøttelse.

21. oktober 2020  
Side 4 af 5

Der blev afholdt møde med STUK den 28. august om Sødalskolens og Ellehøjsskolens tilsynssager. STUK er aktuelt i gang med at forholde sig til den information, de har fået og vender derefter tilbage i forhold til, om skolerne skal indgå i tilsynet.

#### *Parallelsamfundstilsynet*

STUK anmodede den 20. oktober 2020 om en redegørelse i forbindelse med parallelsamfundsproblematikker på Sødalskolen. Skolen skiller sig ud på følgende indikatorer: Andelen af elever med ikke-vestlig baggrund og andelen af elever bosiddende i et udsat boligområde. Fristen er den 16. november.

#### **Ellehøjskolen**

##### *Det faglige kvalitetstilsyn*

Tovshøjskolen blev udtaget i kvalitetstilsynet i 2016 på grund af skolens resultater i 9. klasseprøverne samt skolens resultater i nationale test i dansk. Ellekærskolen blev ligeledes udtaget i kvalitetstilsynet i 2016 på grund af skolens resultater i 9. klasseprøverne samt skolens resultater for overgangsfrekvensen til ungdomsuddannelse.

I et brev fra STUK den 3. juli 2020 fremgik, at det på baggrund af udviklingen i skolernes data, styrelsens erfaringer fra rådgivningsforløbet og den forestående skolesammenlægning er styrelsens samlede vurdering, at skolernes tilsynssag fortsat skal pågå. Det er endvidere styrelsens vurdering, at skolen fortsat har brug for rådgivning til at understøtte forankringen af igangsatte indsatser og skolesammenlægningen.

Fremadrettet samles Tovshøjskolen og Ellekærskolens tilsynssager i én tilsynssag i forhold til Ellehøjskolen. Styrelsen ønskede at holde møde med Børn og Unge for at drøfte skolens udvikling og understøttelse.

Der blev afholdt møde med STUK den 28. august om Sødalskolens og Ellehøjsskolens tilsynssager. Deltagere fra Børn og Unge var bl.a. Børn og Unge-chefen, skolelederne og PUF. STUK er aktuelt i gang med at forholde sig til den information, de har fået og vender derefter tilbage i forhold til, om skolerne skal indgå i tilsynet.

#### *Parallelsamfundstilsynet*

STUK anmodede den 20. oktober 2020 om en redegørelse i forbindelse med parallelsamfundsproblematikker på Ellehøjskolen. Skolen skiller sig ud på



følgende indikatorer: Andelen af elever med ikke-vestlig baggrund, andelen af elever bosiddende i et udsat boligområde og andelen af elever, hvis forældre er uden tilknytning til arbejdsmarkedet. Fristen er den 16. november.

21. oktober 2020  
Side 5 af 5

### **Vestergårdsskolen**

#### *Parallelsamfundstilsynet*

STUK anmodede den 20. oktober 2020 om en redegørelse i forbindelse med parallelsamfundsproblematikker på Vestergårdsskolen. Skolen skiller sig ud på følgende indikator: Andelen af elever med ikke-vestlig baggrund. Fristen er den 16. november.

## **4. Videre proces og kommunikation**

Der er en tæt kobling mellem det nationale kvalitetstilsyn og konceptet for kvalitetsopfølgning og tilsyn i Børn og Unge. De fem indikatorer i det faglige kvalitetstilsyn har tidligere indgået i de lokale kvalitetsrapporter for skolerne og vil også indgå i den nye ramme for lokal kvalitetsopfølgning og tilsyn, herunder i grafisk LIS/datapakker.

Der skal også fortsat være opmærksomhed på, at de fokusområder, der vælges lokalt som en del af rammen, skal adressere de udfordringer, der kan ses i disse og andre indikatorer.

Derudover kan kommunernes kvalitetsrapporter også blive inddraget af STUK i forbindelse med kvalitetstilsynet. Styrelsen anvender bl.a. kvalitetsrapporterne som baggrund for dialogen med kommuner, der har folkeskoler med tegn på 'vedvarende dårlig kvalitet'.



**BØRNE- OG  
UNDERVISNINGS-  
MINISTERIET**  
STYRELSEN FOR  
UNDERVISNING OG KVALITET

Styrelsen for Undervisning og  
Kvalitet  
Frederiksholms Kanal 26  
1220 København K  
Tlf. nr.: 33 92 50 00  
E-mail: [stuk@stukvum.dk](mailto:stuk@stukvum.dk)  
[www.stukvum.dk](http://www.stukvum.dk)  
CVR nr.: 29634750

## Konceptbeskrivelse – kvalitetstilsynet med folkeskolen

December 2019

Undervisningsministeren fører jf. folkeskolelovens § 57 d tilsyn med folkeskolens faglige kvalitet. I praksis er det Styrelsen for Undervisning og Kvalitet, der varetager det statslige kvalitetstilsyn med undervisningen i folkeskolen.

Kvalitetstilsynet skal medvirke til at understøtte, at skolerne og kommunerne lever op til de nationalt fastsatte mål. Tilsynet identificerer skoler med vedvarende kvalitetsmæssige udfordringer og giver kommunalbestyrelsen grundlag for at arbejde med at forbedre den enkelte folkeskoles resultater.

Det aktuelle koncept for kvalitetstilsynet, herunder indikatorerne, blev udviklet i samarbejde med folkeskolens partere som opfølgning på 'Aftale om fagligt løft af folkeskolen' og har været gennemført i sin nuværende form siden 2015.

### *Kvalitetstilsynets formål*

Kommunalbestyrelsen har som skoleejer det overordnede ansvar for kommunens folkeskoler og skal blandt andet sikre, at undervisningen på de lokale folkeskoler har den nødvendige kvalitet.

Tilsynet har til formål at identificere skoler med vedvarende kvalitetsudfordringer samt sikre, at skolerne arbejder målrettet med at forbedre egne resultater.

### *Kvalitetstilsynets faser*

Tilsynsprocessen indledes ved, at styrelsen gennemfører en landsdækkende screening af alle folkeskoler på baggrund af data for en to- til tre-årig periode.

I screeningen identificerer styrelsen de skoler, der har de største udfordringer målt på følgende indikatorer:



- *Resultater fra 9.-klasseprøverne i dansk, matematik, engelsk og naturfag:* En skole udtages til nærmere undersøgelse i tilsynet, hvis den to år i træk har tre af de fire fag, som befinder sig i bund 10 pct.
- *Elevernes overgang til ungdomsuddannelse efter 15 mdr.:* En skole udtages til nærmere undersøgelse i tilsynet, hvis den to år i træk har en overgangsfrekvens på under 70 pct.
- *Socioøkonomiske referencer for 9.-klasseprøverne (løfteevne):* En skole udtages til nærmere undersøgelse i tilsynet, hvis skolens faktiske karaktergennemsnit på 9. klasseprøverne to år i træk afviger fra det forventede karaktergennemsnit beregnet på baggrund af socioøkonomiske baggrundsforhold med -0,5 eller mere og samtidig er statistisk signifikante.
- *Resultater fra nationale test i dansk og matematik.* En skole udtages til nærmere undersøgelse i tilsynet, hvis den:
  - a) to år i træk er blandt de skoler, som er længst fra at opnå målsætningen om, at mindst 80 pct. af eleverne skal være gode til at læse og regne.
  - b) over en treårig periode er blandt de skoler, som har det største fald i andelen af de dygtigste elever i dansk og matematik.
  - c) over en treårig periode er blandt de skoler, som har den største stigning i andelen af de dårligste elever i dansk og matematik.
- *Resultater fra den nationale trivselsmåling:* Der er udviklet fire indikatorer for trivsel på baggrund af besvarelserne fra 4.-9. klassetrin ("social trivsel", "faglig trivsel", "støtte og inspiration" samt "ro og orden"). En skole udtages til nærmere undersøgelse i tilsynet, hvis skolen har haft et fald i gennemsnittet for alle fire trivselsindikatorer samt er blandt de ti procent laveste på landsplan for alle fire trivselsindikatorer det seneste år.

Styrelsen analyserer screeningsresultaterne for de skoler, der falder ud på ovennævnte indikatorer, og identificerer på grundlag heraf de skoler, som tilsynet skal omfatte. I analysefasen inddrages skolens eventuelle tilsynshistorik, en samlet vurdering af skolens resultater på de øvrige kvalitetsindikatorer og øvrige relevante data (fx fravær, kommunens kvalitetsrapport, sprogprøve, kompetencedækningsgrad).

Styrelsen har i den forbindelse sin hovedopmærksomhed rettet mod skoler, hvor analysen viser, at der ikke er tale om forbigående udslag, f.eks. baseret på en enkelt klasseårgang, og/eller hvor der ikke er iværksat hensigtsmæssige tiltag til at rette op på de dårlige resultater.

Styrelsen orienterer alle kommuner, som har skoler, der falder ud i screeningen, om screeningsresultatet. For skoler, hvor analysen har vist, at der

blot er tale om forbigående kvalitetsudfordringer, orienteres kommunen om screeningsresultatet, og at styrelsen afventer næste års screening inden en evt. udtagelse til tilsyn.

For skoler, hvor analysen peger på, at der er tale om vedvarende kvalitetsudfordringer, bedes kommunen redegøre for årsagerne til skolens resultater på den indikator, som skolen er faldet ud på, igangsatte og planlagte indsatser for at løfte skolens resultater på det område, som skolen er udtaget til tilsyn på samt for, hvordan kommunen understøtter skolens arbejde med at løfte eleverne. Redegørelsen indgår i den endelige vurdering af, om skolerne skal udtages til tilsyn.

Senest primo marts orienteres kommunalbestyrelsen i brev om, at en af kommunens skoler er udtaget til tilsyn, og skolechefen kontaktes herefter af styrelsens læringskonsulentkorps med tilbud om et rådgivningsforløb med ministeriets læringskonsulenter.

Hvis kommunen takker ja til et rådgivningsforløb med læringskonsulenterne, igangsættes rådgivningsforløbet umiddelbart herefter og løber som udgangspunkt til udgangen af det førstkommande skoleår (i denne tilsynsrunde til udgangen af skoleåret 2020/21).

Der lægges gennem hele processen vægt på, at tilsynet så vidt muligt opleves som en støtte for de involverede skoler og kommune evt. gennem konkret støtte fra læringskonsulenterne til at planlægge og gennemføre indsatser.

#### *Vurdering af tilsynssagen*

Når nye data foreligger året efter, vurderer styrelsens skolernes tilsynssager med henblik på at vurdere, om sagerne kan afsluttes.

Sagerne vurderes på baggrund af udviklingen i data, erfaringerne fra rådgivningsforløbet med læringskonsulenterne og forvaltningens forankring af de igangsatte indsatser samt understøttelse af skolens arbejde med at løfte eleverne.

Til alle kommuner og folkeskoler

Styrelsen for Undervisning og  
Kvalitet

Frederiksholms Kanal 26  
1220 København K  
[www.stukvum.dk](http://www.stukvum.dk)  
[stuk@stukvum.dk](mailto:stuk@stukvum.dk)

### **Orientering om udvidelse af tilsynet med folkeskoler**

9. oktober 2020

Styrelsen for Undervisning og Kvalitet (STUK) fører tilsyn med undervisningens kvalitet på folkeskoler. Kvalitetstilsynet udvides nu med nye indikatorer, der skal afdække risiko for parallelsamfundsproblematikker på skolerne.

Ændringerne sker som følge af den politiske delaftale på undervisningsområdet om at bekæmpe parallelsamfund af 9. maj 2018 indgået mellem Venstre, Liberal Alliance, Det Konservative Folkeparti, Socialdemokratiet og Dansk Folkeparti. Som følge af den politiske aftale udvides tilsynet med ungdomsuddannelserne tilsvarende.

Formålet med de nye indikatorer er at identificere og tilbyde hjælp til skoler, som er i risiko for at opleve problematikker relateret til parallelsamfund og derfor eventuelt kan opleve udfordringer med at skabe trygge rammer for elevernes faglige og sociale udvikling. Disse problematikker kan fx komme til udtryk gennem dårligt undervisningsmiljø og manglende demokratisk forståelse.

#### *Nye screeningsindikatorer med fokus på parallelsamfund*

Parallelsamfund er ikke en entydig størrelse, der stringent kan afgrænses og defineres. Et parallelsamfund kan være et fysisk og mentalt isoleret samfund, som følger egne regler, normer og værdier, som har tendens til at lukke sig om sig selv, og som i nogle tilfælde heller ikke ønsker fuldt ud at blive en del af det danske samfund. For børn kan det betyde en opvækst præget af isolation fra det omgivende samfund i en passivkultur (jf. Parallelsamfund i Danmark”, Økonomi- og Indenrigsministeriets Økonomisk Analyse nr. 30, februar 2018).

Ved hjælp af en række objektive databaserede forhold har styrelsen mulighed for at indkredse skoler, hvor der kan være risiko for parallelsamfundsproblematikker. Her kan der være behov for særlige indsatser for at forebygge og modvirke disse udfordringer.

De eksisterende screeningsindikatorer suppleres med følgende nye databaserede screeningsindikatorer, der har fokus på risiko for parallelsamfund:

- Andel elever fra udsatte boligområder (mindst 30 pct. i mindst ét af de seneste tre år)
- Andel elever med ikke-vestlig baggrund (mindst 30 pct. de seneste to år)
- Andel elever, hvor begge forældre er uden tilknytning til arbejdsmarkedet eller uddannelse (mindst 40 pct. de seneste to år)
- Andel elever, som ikke består folkeskolens afgangsprøve i dansk (mindst 10 pct. de seneste to år)

Institutioner udtages til tilsyn på baggrund af en konkret helhedsvurdering. For skoler, der falder ud i screeningen på ovenstående indikatorer, vil Styrelsen for Undervisning og Kvalitet foretage en analyse af skolen ud fra tilgængelige data, som styrelsen i forvejen er i besiddelse af – fx data fra de øvrige indikatorer i kvalitetstilsynet eller data om fravær, prøveafleggelse, mv.

Hvis styrelsen herefter finder anledning til at gå videre, skal der indhentes en redegørelse med en række oplysninger fra skolerne og kommunerne til brug for videre undersøgelse af eventuelle parallelsamfundsproblematikker på skolen. Det omhandler blandt andet omfanget af vold mod skolens personale, omfanget af sociale underretninger om elever, omfanget af snyd ved prøver og omfanget af bortviste elever. Desuden vil der blive spurgt ind til skolernes oplevelse af omfanget af marginaliserede elever samt til skolernes arbejde med at forebygge og modvirke, at der opstår parallelsamfundsproblematikker. Skolen vil desuden få mulighed for at beskrive egne perspektiver på eventuelle parallelsamfundsproblematikker som selvvalgt opdeling mellem skolens elever, negativ social kontrol, uvedkommende færdsel på skolen, vold mod andre elever eller andet som findes relevant. Skolen anmodes herudover om at indsende skolens APV (Arbejdspladsvurdering).

Når styrelsen har modtaget redegørelserne, vil de relevante kommuner herefter blive inviteret til møde i styrelsen.

Endelig stillingtagen til udtagelse til tilsyn sker ud fra en samlet og konkret vurdering af skolens resultater på alle kvalitetstilsynets databaserede screeningsindikatorer (bl.a. parallelsamfundsindikatorerne, karakterer, overgang til videre uddannelse, frafald mv.), dens redegørelse samt styrelsens øvrige kendskab til og dialog med skolen og kommunen. Skolen og kommunens eget perspektiv på disse problematikker, herunder i hvor høj grad der er en opmærksomhed på dem, samt hvilke eventuelle indsatser der er sat i gang, vil indgå som et element i styrelsens endelige stillingtagen til udtagelse til tilsyn.

#### *Tilbud om rådgivningsforløb*

Skoler, der udtages til tilsyn, vil få tilbud om vejledningsindsatser med styrelsens læringskonsulenter med fokus på gennem et samarbejde med skolen at skabe en systematisk og målrettet databaseret indsats ift. faglige, trivselsmæssige og/eller parallelsamfundsrelaterede problematikker ud fra en dialog med og konkret vurdering af skolens behov. Skoler, som ikke udtages til tilsyn, men som fx oplever problemer af mindre omfang er også velkomne til at rette henvendelse til styrelsens læringskonsulenter ([stuk.cks@stukuvm.dk](mailto:stuk.cks@stukuvm.dk)) for råd og vejledning.

Vejledningsforløbene inden for parallelsamfundsproblematikker kan alt efter skolens behov blandt andet omfatte følgende:

- Styrkelse og vurdering af nyankomne og tosprogede børn og unges sproglige kompetencer
- Kontroversielle emner
- Kritisk tænkning
- Demokrati og medborgerskab
- Vold og konfliktmægling
- Forebyggelse af social kontrol
- Forebyggelse af ekstremisme og radikaliserings
- Styrkelse af forældresamarbejdet
- Tydelig rammesætning
- Fællesskabende didaktikker

I praksis vil vejledningsforløbene som oftest være ledsaget af rådgivning til skolen om øvrige relevante faglige indsatsområder som fx sprogtilgængelighed, sprogvurdering, faglig læsning, inklusion, digital læring, mv.

Hvis der som led i tilsynet er behov for at tage hensyn til særlige omstændigheder grundet den aktuelle situation med COVID-19, vil styrelsen gå i dialog med kommunerne herom.

#### *Nye sanktionsredskaber i tilsynet*

Som følge af parallelsamfunds aftalen blev styrelsens tilsyn per 1. august 2019 desuden tilført en række yderligere sanktionsredskaber. Disse sanktioner er til anvendelse generelt i kvalitetstilsynet med folkeskoler i tilfælde af vedvarende dårlig faglig kvalitet.

Det gælder blandt andet, at styrelsen skal godkende den handlingsplan, som kommunen kan pålægges at udarbejde. Herunder kan styrelsen stille krav til indholdet af handlingsplanen og pålægge særlige indsatser i handlingsplanen. Endvidere indføres det som noget nyt, at styrelsen kan beslutte at nedlægge en folkeskole. Det kan blandt andet ske, hvis en skole inden for tre år efter en af styrelsen godkendt handlingsplan ikke kan løfte kvaliteten og indfri de fastsatte mål.

Ved spørgsmål henvises der til [stuk.cgs@stukuvm.dk](mailto:stuk.cgs@stukuvm.dk)

Med venlig hilsen

Julie Elm Vig Albertsen  
Direktør  
Styrelsen for Undervisning og Kvalitet

## Beslutningsmemo

**Emne:** Evaluering og implementering af redskabet *Før-Sprog 0-2*  
i dagtilbud

**Til:** Rådmand Thomas Medom

Side 1 af 5

### 1. Hvorfor fremsendes forslaget?

Forvaltningschef Ole Kiil Jacobsen har sat forslaget på dagsorden med henblik på orientering og drøftelse efter ønske fra rådmanden.

#### 1.1. Baggrund

Der foreslås en implementeringsproces for redskabet *Før-Sprog 0-2*, et observations- og vurderingsredskab til arbejde med tidlig sproglig udvikling specifikt målrettet 0-2-årige børn i dagtilbud. Materialet er færdigudviklet, afprøvet og klar til at blive bragt i anvendelse.

Materialet er udviklet i samarbejde mellem PUF og PPR som en del af Børn og Unges investeringer i tidlige, forebyggende indsatser under overskriften *Børns tidlige Sprog* (2016-2019). Indsatsen er iværksat på baggrund af efterspørgsel fra dagtilbuddene om et opsporingsredskab, som kan afdække tegn på sproglige vanskeligheder og forsinkelse før 3-års alderen. Planen for investeringsprojektet skitserer, at det færdigudviklede materiale gøres tilgængeligt med henblik på implementering i dagtilbuddene i 2020.

Formålet med redskabet er, at dagtilbuddene understøttes i arbejdet med at sikre en tidligere og mere systematisk opsporing af sproglige udfordringer og opfølgning herpå. Det tilbyder en ny mulighed for at anlægge en fælles, systematisk tilgang til arbejde med observationer af de yngste børns sprog og følgende justering og kvalificering af det pædagogiske læringsmiljø med afsæt i data.

*Før-Sprog 0-2* afdækker konkret barnets sproglige udvikling i fire aldersmæssige nedslag (6-8 mdr., 9-11 mdr., 12-17 mdr. og 18-24 mdr.). I hvert nedslag vurderes barnets udvikling inden for fem områder: Samspil, kommunikation, opmærksomhed, sprogforståelse og sproglig bevidsthed samt aktivt sprog. Materialet lægger sig i forlængelse af og supplerer øvrige redskaber, som allerede anvendes i kommunens dagtilbud, f.eks. *Sprogvurdering 3-6* (Hjernen og Hjertet) og *TRAS* (Tidlig Registrering Af Sprogudvikling 2-5 år). Materialet *Før-Sprog 0-2* kan ses i sin helhed i bilag 1.

*Før-Sprog 0-2* er målrettet brug i forhold til børn, hvor man som professionel er i tvivl om eller har en bekymring for barnets sproglige / kommunikative udvikling og evt. er på vej til at tage barnet op på trivselsmøde eller søge sparring hos en faglig vejleder eller konsulent.



27. oktober 2020

Side 2 af 5

## 1.2. Evaluering og afprøvning af materialet i praksis

Den afsluttende evalueringsrapport i forlængelse af udviklingsprocessen er tilgængelig i bilag 2. Rapporten indgik i den samlede tværgående evaluering af alle Børn og Unges tidlige indsatser marts 2020. Afprøvning og evaluering af materialet er pågået i to runder i hhv. Stavtrup dagtilbud og Frederiksbjerg dagtilbud. Dette har givet anledning til en række justeringer hen mod den nuværende, endelige form. Det involverede personale vurderer materialet som relevant og meningsfuldt. Formuleringer og pejlemærker taler fint ind i den pædagogiske kontekst, som personalet oplever den. Materialet betegnes desuden som en kærkommen lejlighed til at dykke ned i børnenes sprog på et tidligere tidspunkt end andre materialer giver mulighed for. Det vurderes samlet set som et godt bud på et redskab, der kan være med til at kvalificere de professionelle faglige drøftelser kolleger imellem samt dialogen mellem forældre og personale.

## 1.3. Perspektiver og opmærksomheder ift. implementering

Implementeringsplanen lægger op til, at materialet lanceres som et *tilbud*. Alle dagtilbud er lovmæssigt via læreplanen forpligtet til at sikre et læringsmiljø, som understøtter børnenes behov i forhold til at sikre deres sproglige og kommunikative udvikling – dog ikke nødvendigvis med afsæt i et bestemt materiale.

Data viser os, at der findes børn i Aarhus kommune som ved 3 års-vurderingen ikke har et alderssvarende sprog. En del børn har fortsat behov for sprogstøtte ved skolestart og mangler derfor vigtige forudsætninger for bl.a. læsning og læring. Det gør det relevant at opspore og sætte ind endnu tidligere, og mere systematisk med henblik på at sikre alle børn en bedre sproglig progression.

Det er derfor planen, at alle dagtilbud gøres bekendt med materialet som et muligt redskab til dette formål. Materialet stilles til rådighed, så det kan sættes i spil i forhold til at undersøge og følge barnets udvikling. Lokalt tages der stilling til, i hvilket omfang man ønsker at sætte materialet i spil og hvornår.

Desuden udbydes kurser, som introducerer formål og anvendelsesområde og samtidig giver konkrete færdigheder i at bruge redskabet, for at sikre korrekt og ensartet brug og dermed retvisende data. Kurser tilrettelægges enten fysisk eller virtuelt, alt efter hvad aktuelle forhold tillader. I samme forbindelse sikres opmærksomhed på korrekt håndtering af materialet i daglig praksis i overensstemmelse med gældende GDPR-lovgivning. Dette skal ske på linje med andre papir-materialer, som indeholder data vedr. enkelte børn.





Da *Før-Sprog 0-2* ligger i et samarbejdsfelt mellem det forebyggende område og det mere indgribende, fordrer vellykket implementering kommunikation og koordinering på tværs i Pædagogik og Forebyggelse. Et vigtigt element i implementeringen er derfor videndeling i forhold til materialets eksistens og anvendelsesområde for personale, der har berøring med praksis på 0-2-års området, f.eks. talehørekonsulenter, psykologer, sundhedsplejersker og andre relevante aktører, som samarbejder med dagtilbud og derfor kan møde materialet i praksis.

27. oktober 2020  
Side 3 af 5

Specifikt i forhold til sundhedsplejen er en dialog i gang forhold til at undersøge materialets potentiale ind i denne kontekst, evt. igennem afprøvning i relation til de ekstra sundhedsplejebesøg i Vestbyen.

#### **1.4 Kobling til SLF og øvrige materialer**

Implementering af *Før-Sprog 0-2* tilrettelægges med naturlig kobling til Stærkere Læringsfællesskaber ved at præsentationer af materialet og tilrettelæggelse af f.eks. kurser står på relevante terminologier, nøglebegreber og den tænkning, som ligger i SLF. F.eks. i forhold til dagtilbuddenes arbejde med at forholde sig reflektivt til data som naturligt afsæt for løbende udvikling og kvalificering af praksis - også på sprogområdet.

Da udviklingen af *Før-Sprog 0-2* blev iværksat, fandtes der ikke andre materialer til samme målgruppe og aldersgruppe. I perioden november 2020 til november 2021 afprøver 6 dagtilbud sprogvurderingsmaterialet *Sprogtrappen*. *Sprogtrappen*, er et materiale, som er kommet til siden – her er tale om et tilkøbsmodul til Hjernen og Hjertet, som også kan bruges til at følge børns tidlige sprogudvikling i alderen 0-2 år. PUF udarbejder i forbindelse med dette en oversigt over ligheder og forskelle i indhold og funktion mellem de tilgængelige materialer *Sprogtrappen* og *Før-Sprog 0-2*.

#### **1.5 Opfølgning på implementering i praksis**

Der følges op på brugen af materialet i praksis. Efter en første, introducerende fase vil sektion Dagtilbud opsamle data og erfaringer. Fx i hvilket omfang det anvendes i distrikterne, hvordan det kvalificerer refleksioner og handlinger i forhold til de sproglige læringsmiljøer, hvordan der følges op og hvilke billeder det giver i forhold til henvisninger til PPR. Processen følges op internt i PA gennem samarbejdet mellem PUF/PPR i de eksisterende konsulentnetværk på sprog- og læseområdet.

#### **1.6 Drøftelse af materialet - BUPL, FOA, DTLAa**

Det færdige materiale og skitse til implementeringsplan er præsenteret og drøftet på følgegruppemøde for evalueringskultur i dagtilbud d. 23.09.2020 med deltagelse af BUPL, FOA og DTLAa. *Før-Sprog 0-2* materialet blev i



denne forbindelse vel modtaget som et muligt redskab i dagtilbuddenes arbejde med sproglig progression, umiddelbart tilgængeligt og velegnet til at have i baghånden og sætte i spil ved behov.

27. oktober 2020  
Side 4 af 5

Flere opmærksomhedspunkter blev anført vedr. implementering: Det vil være fint at lancere det som et redskab til frivillig anvendelse og gøre dagtilbuddene bekendt med eksistensen af det. Samtidig var en klar generel tilkendegivelse, at kursus i materialet bør afvente til 2021, i lyset af coronasituationen og at praksis generelt er presset. Materialet vurderes samtidig som enkelt at tilgå, og det vurderes at det derfor godt kunne gøres tilgængeligt sammen med en intro-video, før der tilbydes egentlige kurser. Dette vil give mulighed for at dagtilbud, som har overskud til det, kan begynde at inddrage det nye materiale i praksis, og det vil imødekomme dagtilbud, som allerede har efterspurgt adgang til det færdige materiale.

## 2. Indstilling – hvad skal der tages stilling til?

Det indstilles at:

- Evalueringen af *Før-Sprog 0-2* tages til efterretning.
- Der arbejdes videre med implementeringen af redskabet *Før-Sprog 0-2* med udgangspunkt i nedenstående implementeringsplan, som indebærer at materialet søsættes som et "frivilligt" redskab, der stilles til rådighed for alle dagtilbud, som en mulig metode til systematisk at følge barnets sproglige udvikling.
- Økonomien til implementeringen 125.000 kr. overføres til 2021, da vi på opfordring fra BUPL afholder kurser i 2021 i stedet for 2020.

### 2.1 Forslag til implementeringsproces

Det foreslås, at der tages hul på en udbredelse af det færdigudviklede materiale til brug i dagtilbuddene fra sidst på efteråret 2020 og i løbet af 2021 med afsæt i nedenstående plan. Planen er drøftet og kvalificeret i samarbejde med hhv. B&U-chef Anne Merethe Løvmoose og repræsentanter fra BUPL, FOA, DTLAa og efterfølgende cheftammøde 8. oktober.

FASE 1: Information og introduktion	
23. sept. 2020	Møde i følgegruppe med BUPL, FOA, DTLAA: Orientering og drøftelse med henblik på bemærkninger til materiale og skitse til implementeringsplan.
8. okt.	Cheftammøde: Orientering vedr. materiale og implementeringsplan.
4. nov.	Rådmandsmøde: Materiale, evaluering og implementeringsplan til drøftelse og godkendelse.
Nov./dec.	Skriftlig orientering til dagtilbudsnetværk. Information i Ugepakken om materialets tilgængelighed og implementeringsplan (herunder planer for senere udbud af kurser).



Nov./dec.	Materialet gøres tilgængeligt via AarhusIntra sammen med understøttende materialer, vejledning + introduktionsvideo. Trykte hæfter kan rekvireres til dagtilbud.	1. oktober 2020 side 5 af 5
Nov. / dec.	Internt PA: Orientering for relevante faggrupper. Distriktskonsulenter, talehørekonsulenter, sundhedsplejersker m.fl.	
Jan. / feb 2021	Tilbud om intro til materialet for pædagogiske ledere på virtuelt cafemøde (teams).	
Marts / april 2021	Kurser i anvendelse af materialet afholdes. Kapacitet svarende til alle sprogvejledere og mindst én pædagog fra hver afdeling med børn i 0-2 års-alderen. Efter behov særskilt undervisningstilbud tilpasset dagpleje.	
<b>FASE 2: Løbende understøttelse af implementering - opsamling af erfaringer</b>		
Løbende	Dagtilbuddene kan få faglig sparring og vejledning fra distriktskonsulenter i PUF på linje med Sprogvurdering 3-6 år og Dialoghjulet.	
Forår 2021	Sprogvejledernetværksmøde: Materialet præsenteres og drøftes mellem faglige vejledere (understøtte + kvalificere implementering)	
2021	Efter behov udbydes supplerende kurser i anvendelse af materialet.	
Ultimo 2021	Opsamling bredt PA – erfaringer fra PUF, PPR og Sundhed – materialets anvendelse.	
Ultimo 2021	Opfølgning på dagtilbuds anvendelse af materiale, i kobling med erfaringer fra afprøvning af <i>Sprogtrappen</i> .	

### 3. Hvilke ændringer indebærer forslaget?

Udbredelse af materialet tilbyder en ny mulighed for at anlægge en fælles, systematisk tilgang til arbejde med observationer af de yngste børns sprog og følgende justering af det pædagogiske læringsmiljø med afsæt i data. Implementering af redskabet vil kunne medvirke til en styrket tidlig og systematisk opsporing af sproglige udfordringer og opfølgning herpå, samt på sigt styrkede sprog miljøer på 0-2 årsområdet.

Planen for implementering som skitseret ovenfor indebærer en udskydelse af kurserne i forhold til tidligere plan med henvisning til corona-situationen. Der er afsat 125.000 i 2020 til implementeringen (kursusaktivitet for dagtilbud). Afvikling af kurser i 2021 i stedet, fordrer at denne finansiering kan føres over til 2021.

### 4. Videre proces og kommunikation

Såfremt indstillingen godkendes, udarbejdes i første omgang en skriftlig orientering vedr. implementeringsproces til dagtilbudsnetværket. Der iværksættes i samarbejde med Kommunikation udarbejdelse af intro-video med henblik på udbredelse af kendskab til materialet.



# Før-Sprog 0-2

*Opsporing af før-sproglige udfordringer hos børn på 0-2 år*

Barnets navn:

---

Barnets fødselsdag:

---

Afdeling:

---

Dagtilbud:

---





# Vejledning til udfyldelse af sprogvurderingsskema

## Udfyldelse af skemaet

Start hver udfyldning ved barnets aktuelle alder på vurderingstidspunktet. Hvis du ikke har markeret, at barnet *kan selv* ved indikatorerne i egen aldersgruppe, er barnet ikke alderssvarende inden for en del af det sproglige område.

Det er altid en god ide også at udfylde indikatorerne for yngre aldersgrupper for at få så meget viden om barnets før-sproglige udvikling som muligt. Dette gælder især, hvis et barn ikke bliver vurderet til at være alderssvarende inden for fra sin egen aldersgruppe. Hvis du udfylder indikatorerne for en yngre aldersgruppe, skal du stadig gå ud fra, hvad barnet kan eller ikke kan på det tidspunkt, hvor du udfylder skemaet. Indikatorerne for hver aldersgruppe er lavet ud fra, hvad et barn som minimum skal kunne ved udgangen af aldersintervallet. Hvis du vurderer, at barnet ikke *kan selv* ved indikatorer for yngre aldersgrupper end sin egen, skal du være bekymret.

Som eksempel på, hvordan du kan holde styr på, hvornår barnet skal kunne hvad, kan du vælge en ny farve at udfylde med hver gang. Se mere under *Brug af farvekoder*, hvis du vil følge barnets udvikling over en periode.

## Hvad betyder kan ikke, kan næsten og kan selv?

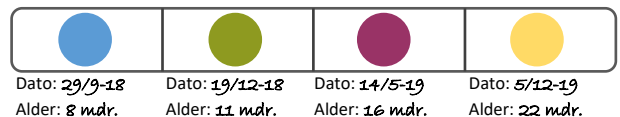
Skemaet benyttes ved, at du enten farver en indikator helt for at markere, at barnet *kan selv*, farver halvdelen af feltet for *kan næsten*, eller sætter en lodret streg og lader feltet stå ufarvet for *kan ikke*. Du skal benytte *kan selv*, hvis barnet kan gøre det, der står i indikatoren. Du skal kun fylde feltet helt ud eller sætte et helt kryds, hvis barnet af sig selv viser tegn på at kunne. Hvis barnet næsten kan gøre det, der står beskrevet i indikatoren, eller hvis barnet kan med hjælp, skal du farve feltet halvt eller sætte et halvt kryds. Hvis barnet slet ikke udfører handlingen og ikke gør det på eget initiativ, skal du sætte en lodret streg for at markere, at du har vurderet indikatoren, men at barnet endnu ikke kan.



## Brug af farvekoder

Hver gang du benytter materialet, udfylder du vurderingen med en ny farve. Øverst i skemaet kan du angive, hvilken farve du har brugt på hver dato, du udfylder skemaet. På den måde kan du se barnets progression for hver gang, du har lavet vurderingen. Hvis barnets udvikling er forsinket, kan du vurdere barnets sproglige niveau ved at finde den seneste aldersgruppe, hvor barnet *kan selv* indenfor et sprogligt område eller i det hele taget.

Nedenfor kan du se, hvordan farvekoder ser ud i brug. Du kan selv vælge, hvilke farver du bruger. Det vigtigste er, at du bruger én farve, hver gang du udfylder skemaet, så du kan se, hvad du har markeret på hver dato.



Eksemplet viser et barn, som ved 6-8 mdr. søger øjenkontakt med kendte voksne. Ved 9-11 mdr. kan barnet næsten indgå i give-tage-leg. Ved 12-17 mdr. har barnet lært at indgå i give-tage-leg og kan gøre det uden hjælp. Ved samme alder har barnet også lært at pege på en genstand, der har dets interesse. Ved 18-24 mdr. rækker barnet endnu ikke en genstand til et andet barn for at etablere kontakt, men pædagogen har markeret, at hun har vurderet spørgsmålet ved at sætte en lodret streg.

## Opfølgning

Vurderingen kan give anledning til en indsats for at understøtte barnets før-sproglige udvikling. Se side 4 og frem for skabeloner til handleplaner samt inspiration til understøttelse af de enkelte områder i skemaet.





# Før-Sprog 0-2 Vurderingsskema

Dato:	Dato:	Dato:	Dato:	Dato:	Dato:	Dato:	Dato:
Alder:	Alder:	Alder:	Alder:	Alder:	Alder:	Alder:	Alder:

Angiv dato og barnets alder på vurderingstidspunktet med samme farve, som du også bruger til at udfylde vurderingen. Brug en ny farve hver gang. Se vejledning til farvekode på forrige side.

6-8 mdr.

9-11 mdr.

12-17 mdr.

18-24 mdr.

Samspil

Søger barnet øjenkontakt med en kendt voksen?	Kan barnet indgå i give-tage-leg?	Peger barnet på en genstand, der har dets interesse?	Rækker barnet en genstand til et andet barn for at etablere kontakt?
Reagerer barnet på eget navn?	Vender barnet sig efter en voksen, der taler til det?	Kan barnet lege borte-tit-tit?	Siger barnet <i>Hvad er det?/ A' det?</i> eller tilsvarende for at etablere kontakt med den voksne?
Falder barnet til ro i den voksnes arme ved gråd og/eller utilfredshed?	Viser barnet med sit kropssprog, at han/hun vil tages op?	Kan barnet på eget initiativ trygt forlade og vende tilbage til den voksne?	Er barnet begyndt at imitere ældre børns rollelege? (Fx ved at stå ved siden af og røre i en gryde, hvis de andre leger køkken)

6-8 mdr.

9-11 mdr.

12-17 mdr.

18-24 mdr.

Kommunikation

Kan barnet indgå med pludren i turtagning med en kendt voksen?	Vinker barnet til en kendt voksen, når det siger farvel?	Peger barnet ved behov for at henlede den voksnes opmærksomhed?	Bruger barnet navnene på voksne og andre børn på stuen for at få kontakt?
Smiler barnet bevidst og socialt til en kendt voksen?	Udtrykker barnet behov med gestik, blik eller evt. babytegn?	Imiterer barnet andres kropssprog? (Fx tager telefonen op til øret i leg med telefon)	Inviterer barnet selv til at læse bøger med en voksen?
Kan barnet række efter og tage imod en genstand, som en anden rækker det?	Benytter barnet egne lyde til at invitere til kontakt?	Kan barnet med blik og mimik skabe opmærksomhed hos den voksne om en aktivitet, som barnet ved, det ikke må gøre?	Rækker barnet en genstand til en voksen for at få kontakt?

Opmærksomhed

6-8 mdr.

9-11 mdr.

12-17 mdr.

18-24 mdr.

Vender barnet sig efter en pludseligt opstået lyd? (Fx noget, der falder på gulvet, eller en dør, der smækker)

Kigger barnet i den rigtige retning, hvis en genstand, det kan lide, forsvinder?

Reagerer barnet ved at stoppe (kortvarigt) med sin handling, hvis der bliver sagt nej?

lagttager barnet andre børns leg?

Kobler barnet lyde med kendte aktiviteter? (Fx lyden af tallerkener sat på bordet koblet med spisetid)

Kan barnet fastholde opmærksomheden til at putte klodser i en kasse eller en lignende aktivitet, der har dets interesse.

Følger barnet fingeren med blikket, når den voksne peger?

Reagerer barnet ved at spejle andre børns følelser? (Fx med gråd, hvis et andet barn græder)

Kan barnet fastholde egen opmærksomhed på en genstand i 15-30 sekunder?

Forsøger barnet at bevæge sig mod en aktivitet eller genstand, der har dets interesse?

Kan barnet genkende og lokalisere lyde fra omgivelserne? Vender barnet sig mod ikke synlige lyde? (Fx gråd på gangen)

Ønsker barnet at få læst den samme bog/synge samme sang flere gange?

6-8 mdr.

9-11 mdr.

12-17 mdr.

18-24 mdr.

Kan barnet trøstes ved en kendt voksens tale?

Kan barnet vise, at det har forstået simple spørgsmål ved enten at nikke eller ryste på hovedet?

Benytter barnet tilknyttede fagter til kendte børnesange?

Reagerer barnet korrekt på en simpel instruktion med én information? (Fx *Hent dine sko*)

Pludrer barnet og reagerer på sin egen stemme?

Viser barnet forståelse for italesættelse af kendte rutiner?

Kan barnet forstå navneord fra hverdagen? (Fx *kop* eller *bil*)

Kan barnet på opfordring fra en voksen udpege kropsdele på sig selv?

Bruger barnet forskelligartede lyde til at udtrykke følelser og sindsstemning?

Kigger barnet på en genstand, som den voksne benævner?

Kan barnet imitere forskellige tonehøjder (sprogmelodi), når det taler? (Fx når barnet leger, at det taler i telefon)

Reagerer barnet med glæde på en kendt sang, en kendt billedbog eller et kendt rim?

6-8 mdr.

9-11 mdr.

12-17 mdr.

18-24 mdr.

Pludrer barnet i enkeltstavelser (Fx *ma* eller *ba*)

Sammensætter barnet stavelser med konsonant og vokal i længere strenge? (Fx *ma-ma-ma*)

Bruger barnet et enkelt ord i sætningsbetydning? (Fx *kop* for *Jeg er tørstig*)

Bruger barnet sit eget navn for at udtrykke behov i en to-ordskombination? (Fx *Asta med*)

Pludrer barnet varieret (i højde og styrke)?

Har barnets pludren en sprogmelodi, der lyder som rigtig tale? (Fx så man kan høre, at barnets pludren lyder som et spørgsmål)

Kobler barnet bestemte lyde til bestemte situationer? (Fx *mam-mam* til spisning)

Anvender barnet ord, der er relevante i konteksten?

Variere barnets gråd efter smerte, utilfredshed eller andet?

Benævner barnet bestemte, kendte personer med en fast lyd? (Fx *ba* for *far*)

Genkender barnet og imiterer dyrelyde?

Gentager barnet enkeltord eller dele af ord ved højtlesning?

Sprogforståelse og sproglig bevidsthed

Aktivt sprog





# Før-Sprog 0-2 Handleplan

I felterne på de følgende sider udfylder du de handleplaner, som vurderingsskemaet giver anledning til. Skabelonen er udformet, så du har mulighed for at vælge et fokus, lave en kort beskrivelse af handleplanens vigtigste skridt, samt hvilken effekt I ønsker at se på baggrund af jeres indsats. Senere i forløbet kan du beskrive, hvilken effekt I oplever, indsatsen har på barnets udvikling. I kan nuancere jeres opfølgning på indsatsen ved at supplere med en ny udfyldelse af vurderingsskemaet. Der er plads til at beskrive to nedslagspunkter ift. opfølgning på barnets udvikling ved hvert sproglige område. Der er også plads til flere noter bagest i hæftet. Du kan altid supplere handleplanen ved at lægge yderligere papirer ind i hæftet. Du kan lave en ny handleplan for hver gang, du laver en vurdering af barnets før-sproglige kompetencer. Du kan også genbesøge den forrige handleplan og skrive videre på den, hver gang du lærer mere om barnets kompetencer.

Du kan søge inspiration til udfyldelsen af handleplansskabelonerne på side 10 og 11 i dette hæfte.

## Udarbejdelsen af en handleplan Udvælgelse af fokuspunkter

Hvis du har vurderet, at et barn *ikke kan* inden for flere indikatorer i det samme sproglige område, kan det være vigtigt at vælge dette område som første fokusområde.

Det kan også være relevant at vurdere, hvor tæt på *kan næsten* eller *kan selv* et barn er inden for de indikatorer, som du har med i overvejelserne. Overvej derigennem, hvilke indikatorer eller hele områder der er mest presserende.

## Hvor starter jeg, hvis barnet har før-sproglige vanskeligheder inden for flere områder?

De fem sproglige områder har hver en farve fra rød til grøn, som indikerer ligesom et trafiklys, hvilket område det er relevant at starte med i en opfølgende indsats. Det er mest alvorligt, hvis barnet mangler kompetencer inden for samspil, der er rød, og det er derfor også her, du bør starte, hvis et barn har udfordringer på flere sproglige områder.

## Aflæsning af progression ved hjælp af farvekoder

Når du skal vælge fokuspunkter efter at have arbejdet med barnets progression, kan du bruge farvekoderne til at se, om barnet er i en konstant udvikling, og om det udvikler sig særligt inden for de områder, som I fokuserer på i sprogstimuleringen i dagtilbuddet. Hvis der er mange hele krydser med den farve, du senest brugte til at udfylde vurderingsskemaet, viser det, at der er sket et positivt ryk i barnets udvikling, siden du udfyldte skemaet sidst. Se eksempler på brug af farvekoder i vejledningen på side 1.

## Indholdet i en handleplan

Opstil et sprogligt læringsmiljø af høj kvalitet

Det mest virkningsfulde tiltag, du kan skrue på for at hjælpe et barn på vej med før-sproglige kompetencer, er at opstille et læringsmiljø af høj kvalitet.

Det vil blandt andet sige, at du understøtter barnet inden for de enkelte sprogområder ved at give barnet erfaringer med sproget. Det betyder, at du skal være med til at sætte barnet i situationer, hvor det opnår disse erfaringer, så det har mulighed for at øve og træne sine før-sproglige kompetencer. Under hvert sprogligt område i inspirationsmaterialet på side 10-11 finder du derfor eksempler på de oplevelser med sproget, som barnet bør få for at have de bedste forudsætninger for at udvikle sine kompetencer inden for det pågældende område.

Det vil også sige, at du som voksen benytter sproglige strategier, som kan understøtte barnet inden for de indikatorer, som det endnu *ikke selv*. Derfor finder du også eksempler på sprogunderstøttende strategier, som vil være særligt vigtige for hvert sproglige område i inspirationsmaterialet.

Når du fokuserer særligt på et sprogligt område, skal du ikke stoppe med at understøtte de andre områder, og flere af de sprogunderstøttende strategier kan også være fordelende for barnets udvikling inden for flere andre områder.

# Samspil

Fokuspunkt:

Dato:

Hvad er første skridt?

---



---



---



---



---



---

Hvem er ansvarlig for hvad?

---



---



---



---



---



---

Dato for opfølgning:

Hvilke tegn vil vi gerne se hos barnet?

---



---



---



---

Hvad så vi?

---



---



---



---

Hvad giver det anledning til af nye tiltag?

---



---



---



---

Dato for opfølgning:

Hvilke tegn vil vi gerne se hos barnet?

---



---



---



---

Hvad så vi?

---



---



---



---

Hvad giver det anledning til af nye tiltag?

---



---



---



---

Læs mere om *Samspil* på side 10.

## Kommunikation

Fokuspunkt:	Dato:
-------------	-------

Hvad er første skridt?

---



---



---



---



---



---

Hvem er ansvarlig for hvad?

---



---



---



---



---



---

Dato for opfølgning:

Hvilke tegn vil vi gerne se hos barnet?

---



---



---



---

Hvad så vi?

---



---



---



---

Hvad giver det anledning til af nye tiltag?

Dato for opfølgning:

Hvilke tegn vil vi gerne se hos barnet?

---



---



---



---

Hvad så vi?

---



---



---



---

Hvad giver det anledning til af nye tiltag?

Læs mere om *Kommunikation* på side 10.

## Opmærksomhed

Fokuspunkt:

Dato:

Hvad er første skridt?

---

---

---

---

---

---

---

Hvem er ansvarlig for hvad?

---

---

---

---

---

---

---

Dato for opfølgning:

Hvilke tegn vil vi gerne se hos barnet?

---

---

---

---

---

Hvad så vi?

---

---

---

---

---

Hvad giver det anledning til af nye tiltag?

---

---

---

---

---

Dato for opfølgning:

Hvilke tegn vil vi gerne se hos barnet?

---

---

---

---

---

Hvad så vi?

---

---

---

---

---

Hvad giver det anledning til af nye tiltag?

---

---

---

---

---

Læs mere om *Opmærksomhed* på side 11.

## Sprogforståelse og sproglig bevidsthed

Fokuspunkt:

Dato:

Hvad er første skridt?

---



---



---



---



---



---

Hvem er ansvarlig for hvad?

---



---



---



---



---



---

Dato for opfølgning:

Hvilke tegn vil vi gerne se hos barnet?

---



---



---



---

Hvad så vi?

---



---



---



---

Hvad giver det anledning til af nye tiltag?

---



---



---



---

Dato for opfølgning:

Hvilke tegn vil vi gerne se hos barnet?

---



---



---



---

Hvad så vi?

---



---



---



---

Hvad giver det anledning til af nye tiltag?

---



---



---



---

Læs mere om *Sprogforståelse og sproglig bevidsthed* på side 11.

## Aktivt sprog

Fokuspunkt:

Dato:

Hvad er første skridt?

---



---



---



---



---



---

Hvem er ansvarlig for hvad?

---



---



---



---



---



---

Dato for opfølgning:

Hvilke tegn vil vi gerne se hos barnet?

---



---



---



---

Hvad så vi?

---



---



---



---

Hvad giver det anledning til af nye tiltag?

---



---



---



---

Dato for opfølgning:

Hvilke tegn vil vi gerne se hos barnet?

---



---



---



---

Hvad så vi?

---



---



---



---

Hvad giver det anledning til af nye tiltag?

---



---



---



---

Læs mere om *Aktivt sprog* på side 11.



# Før-Sprog

## 0-2 Opfølgning

I felterne kan du læse om de sproglige områder, som Før-Sprog 0-2 dækker. Du kan læse om, hvilke opmærksomhedspunkter du bør have øje for i dagtilbuddets læringsmiljø, hvis et barn ikke er alderssvarende. Du finder eksempler på, hvordan du kan understøtte børns sproglige udvikling inden for de enkelte sproglige områder, og forslag til, hvilke sprogunderstøttende strategier du især kan benytte for at hjælpe et barn med før-sproglige vanskeligheder bedst på vej. Find flere strategier på AarhusIntra, og læs om, hvordan de bruges i sprogunderstøttelse generelt.

### Samspil

#### Opmærksomhedspunkter i læringsmiljøet

Som grundlæggende faktor for, at et barn befinder sig i et læringsmiljø, hvor det kan udvikle gode samspilskompetencer, er det vigtigt, at tryk og tillid er til stede. Hvis et barn har vanskeligheder med samspil, vil du måske opleve, at du kan have svært ved at trøste barnet, eller du kan have svært ved at holde øjenkontakt med barnet. Hvis et toårigt barn endnu ikke *kan selv* i indikatorer for yngste aldersgruppe, bør du være bekymret. Det kan være relevant at undersøge, om barnet er ekstra sensitivt over for specifikke ting som lyd eller berøring. Du kan søge hjælp hos sundhedsplejersken eller ved PPR, hvis du er bekymret for et barns sensitivitet eller samspil.

#### Eksempler på barnets sproglige oplevelser og erfaringer

- Når barnet sidder i en sammenhæng med andre, så sæt ord på, at barnet skal kigge på den, der taler.
- Ret barnets opmærksomhed mod andre, som det skal have fokus på. Italesæt, hvad barnet skal kigge på, lytte efter eller koncentrere sig om. Ved et ældre barn kan du også fortælle, hvorfor det er vigtigt at være opmærksom på netop den ting, den lyd eller den handling.
- Hvis et barn ikke opsøger voksne, når det har problemer eller er ked af det, bør du arbejde på at gøre trøst, øjenkontakt og nærvær til en god ting ved at tale roligt og være tålmodig, især i konfliktsituationer, hvor barnet kan være særligt sensitivt.

#### Sprogunderstøttende strategier

Du kan benytte *Aktiv facilitering* for at invitere børn ind i samtaler og aktiviteter med voksne og andre børn. Den voksne, som barnet har mest tillid til, vil typisk have lettere ved at facilitere samspelet med andre, idet der i forvejen er etableret en relation. Du kan som voksen arbejde med at invitere barnet ind i en samtale, som du har med en anden, ved at opmuntre barnet til at være med og tage udgangspunkt i noget, som kan fange barnets interesse. Du kan også facilitere et samspil med et andet barn eller en voksen, ved at du sammen med barnet tager kontakt, og du hjælper barnet på vej og agerer en støtte, som er kendt for barnet, i en potentielt ukendt situation.

### Kommunikation

#### Opmærksomhedspunkter i læringsmiljøet

Det sproglige læringsmiljø skal afspejle, at I gerne vil lytte til hinanden, og at I både forventer et svar af hinanden og er villige til at vente på det svar. Det betyder, at alle børn skal have mulighed for at svare på opfordring og til at tage kontakt til voksne og andre børn, når de har behov for det. Fasthold derfor, at du gerne vil have et svar, når du stiller spørgsmål og lægger op til kommunikativ handling.

#### Eksempler på barnets sproglige oplevelser og erfaringer

- Barnet skal opleve, at det får sin tur, selv når det er nødvendigt at vente. Sørg for, at et barn med kommunikationsvanskeligheder ikke venter forgæves. Det betyder fx, at du ikke lader andre børn tage dets tur eller svare på et spørgsmål specifikt til det barn.
- Nogle børn kan have brug for meget lang tid til at svare. Husk at væbne dig med tålmodighed, og vent længere end ellers. Fasthold, at du forventer et svar, fx ved at opmuntre igen eller sørge for, at der er ro og mulighed for, at barnet kan svare, når det er klar.
- Sørg også for, at barnet oplever en glæde ved at tage sin tur. Fx ved både at opmuntre til, at barnet udtrykker sig ved sin tur, og ved at støtte under turen og rose barnet for forsøget og/eller resultatet.
- Hjælp barnet til at tage kontakt til andre børn og voksne, hvis det ikke gør det på eget initiativ.

#### Sprogunderstøttende strategier

Som voksen kan du benytte strategien *Stilladsering*, når et barn viser tegn på vanskeligheder med kommunikation. Ved små børn kan du give svaret, hvis barnet ikke selv viser tegn på at kunne besvare et spørgsmål. Ved større børn kan du opstille valgmuligheder, eller I kan samarbejde om at finde svaret. Ved etablering af kontakt kan du stilladser ved at fortælle barnet, hvordan du etablerer kontakt til andre børn, mens du gør det samtidig. Du kan også fortælle større børn, hvordan de selv kan etablere kontakt, og guide dem mundtligt i at klare udfordringen ved fx at opstille muligheder for dem.

*Opmærksomhedspunkter i læringsmiljøet*

Hvis et barn har udprægede vanskeligheder ift. opmærksomhed, vil det altid være relevant at undersøge, om barnet har en form for høretab. I tilfælde, hvor barnet har høretab, vil det være svært at fange barnets opmærksomhed uden tilknyttet berøring. Hvis barnet ikke har høretab, er det vigtigt at opstille et læringsmiljø, hvor der er opmærksomhed på opmærksomheden. Det vil sige, at der sættes ord på, når I forsøger at tage kontakt til hinanden; både når det lykkes, og når det ikke lykkes. Og at I med kropssprog viser når I er opmærksomme på ting, fx en hånd op til øret, når I lytter, eller en finger der peger mod øjet og bagefter føres mod det fælles tredje.

*Eksempler på barnets sproglige oplevelser og erfaringer*

- Hvis du har svært ved at fange barnets opmærksomhed, bør du arbejde med, at din henvendelse til barnet følges af en berøring og en forklaring. Både i større og mindre grupper. Forklar fx ved mindre børn, at når du siger deres navn, betyder det, at du har noget at fortælle dem.
- I grupper bør du være opmærksom på, at børn med opmærksomhedsvanskeligheder sidder, så du kan nå dem, men særligt også så de kan se dig, når du taler, og blive opmærksomme på dig vha. syn, høreelse og om nødvendigt berøring.
- Bed om at få opmærksomhed. Sig at det er vigtigt at lytte til dig og til dem.
- Giv barnet opmærksomhed, når det henvender sig, og forklar, hvis det skal vente et øjeblik.

*Sprogunderstøttende strategier*

For at styrke barnets opmærksomhed kan du *Forbinde ny læring til barnets eget liv eller tidligere læring*. Det vil sige, at du retter barnets opmærksomhed på, hvorfor noget er vigtigt, og hvordan barnet bør kunne relatere til det, som det hører, ser eller gør. Fx ved noget, I har oplevet sammen tidligere, eller noget, du ved, barnet kender hjemmefra. Hvis I sidder sammen med andre, kan du også forbinde børnenes svar med hinanden, så børnene bliver opmærksomme på, hvordan de hver især kan have gavn af at lytte til andre.

*Opmærksomhedspunkter i læringsmiljøet*

Vanskeligheder med sprogforståelse kan være svære at opdage eller genkende, fordi mange børn kompenserer for manglende forståelse ved at se på deres omgivelser og aflæse, hvad der forventes af dem. En større afdækning af hullerne i barnets forståelse kan derfor være relevant, hvis du i vurderingsmaterialet ser, at barnet er udfordret her. Undersøg ved at bede barnet om at udføre forskellige handlinger, hvor det ikke har mulighed for at kopiere, hvad andre børn gør. Bagefter kan du arbejde specifikt med de ord, koncepter, handlinger og forståelser, som barnet har behov for at styrke.

*Eksempler på barnets sproglige oplevelser og erfaringer*

- Arbejd med tings navne men især funktioner. Ord og forståelser bliver mere relevante for barnet, når det bliver relateret til barnets eget liv og erfaringer.
- Når du giver en anvisning, bør du være opmærksom på antallet af handlinger, den kræver, og tilpasse det til barnet. Giv en mængde anvisninger, som ligger inden for barnets nærmeste udviklingszone, så barnet har succes med at forstå og udføre det. Hvis barnet har svært ved enkle anvisninger, kan du støtte ved at udføre det sammen med barnet og samtidig fortælle, hvad I gør.

*Sprogunderstøttende strategier*

Strategien *Sæt ord på handlinger* understøtter især børns sprogforståelse og sproglige bevidsthed. Når du både benævner samt kommenterer eller forklarer handlinger, er du med til at visualisere for barnet, hvad et givent ord eller begreb betyder. Det gør det lettere for barnet at lagre forståelsen. Husk at sætte ord på mange typer af handlinger. Det er fx både aktive handlinger, som er nemme at se (fx *du hopper, jeg skærer*), eller mentale handlinger (fx *jeg ønsker mig, du har lyst til, hun tænker på*). Særligt de mentale verber kan kræve endnu mere forklaring, fordi man ikke kan se, hvad en anden person tænker. Denne strategi er også særligt god til børn, som endnu ikke selv producerer aktivt sprog.

*Opmærksomhedspunkter i læringsmiljøet*

I et læringsmiljø, hvor børnene har et godt aktivt sprog, vil du opleve børn, der selv tager initiativ, både når de har udviklet et godt aktivt ordforråd, men også før, hvor de producerer intentionelle ytringer, som ikke nødvendigvis ses som rigtige ord, men hvor du forstår barnets intentioner. Hvis et barn ikke producerer intentionelle ytringer ved to år, bør du være bekymret og tage kontakt til en tale/høre-konsulent. For at opfordre til aktivt sprog, bør I arbejde med at stille forventninger til børnene, enten ved at fortælle, hvad I forventer eller vise børnene, hvordan man gør. Og husk, at det ikke altid er nødvendigt, at du starter en aktivitet, deler madpakker ud eller starter rutiner, som barnet kender. Forsøg også at være afventende og se forventningsfuld ud, for at opmuntre til, at børn selv initierer.

*Eksempler på barnets sproglige oplevelser og erfaringer*

- Når barnet er på vej ift. sit aktive sprog, er det vigtigt at give meget god tid. Det er også vigtigt at blive ved med at stille forventning om, at barnet svarer, selv efter lang tid. Det er også vigtigt at blive ved med at øge forventningerne i takt med et barns udvikling, også når det er meget forsinket.
- Giv barnet mulighed for at tage initiativ til selv at tale ved at sætte det i en kontekst, hvor det kan opleves relevant for barnet at sige noget. Lav fx grupper med børn, barnet gerne vil i kontakt med, og arbejd med ting, som barnet er interesseret i.

*Sprogunderstøttende strategier*

Du kan benytte strategien *Gentag og udvid* for at opmuntre til, at barnet taler. Du gentager barnets ytring og tilføjer flere ord og informationer, så kompleksiteten øges. Gentag også barnets intentioner, selv hvis det ikke er ord. Det hjælper dig til at give barnet flere ord og en dybere forståelse af egne ytringer. Samtidig kan du rette barnets ytringer og udtale ved at gentage i korrekt form. Strategien kan benyttes fra barnet er spæd ved, at du gentager det, barnet har intention om at sige. Du tillægger fx barnets pludren eller første forsøg på aktivt sprog mening og accepterer det som en meningsfuld ytring i den samtale, I fører med hinanden, hvilket motiverer til samspil.







# Opsporing af før-sproglige udfordringer

## Målgruppe

Vurderingsskemaet Før-Sprog 0-2 skal benyttes, hvis du har en bekymring om et barn, og du vil undersøge, om barnet har før-sproglige vanskeligheder. Materialet kan bruges til børn med dansk som modersmål og børn med dansk som andetsprog i alderen 0-2 år.

## Baggrund

Udviklingen af materialet indgår i Børns tidlige sprog, som er en del af otte tidlige indsatser i Børn og Unge. Som indledning til de tidlige indsatser pegede flere af Aarhus Kommunes dagtilbud på, at der er behov for et materiale, som kan opspore sproglige vanskeligheder i 0-2-årsalderen, før andre sprogvurderingsmaterialer kan benyttes.

Før-Sprog 0-2 tager afsæt i eksisterende forskningsunderbyggede redskaber som TRAS, ALLE MED og Sprogets milepæle. Det er redskaber, som er kendte og anvendes i stort omfang i kommunens dagtilbud i forvejen.

I udviklingen af Før-Sprog 0-2 er der blevet lagt vægt på, at det i videst muligt omfang knyttes sammen med det nationale sprogvurderingsmateriale til 3-6-årige, herunder ved at afdække samme typer af sproglige kompetenceområder. På den måde sikres en tæt sammenhæng mellem kommunens sprogvurderingsmaterialer gennem vuggestue/dagpleje, børnehave og indskoling, hvorved barnets sproglige progression bedst muligt kan følges.

I afprøvningen af materialet blev det klart, at vurderingsskemaet ikke kunne stå alene, og at der i tillæg til selve vurderingsskemaet er behov for et materiale til opfølgning og til udarbejdelse af handleplan. Derfor er der blevet knyttet både en handleplanskabelon og et inspirationsmateriale til vurderingsskemaet. Begge dele findes i dette hæfte, og det kan følge det enkelte barn gennem dets første leveår.

## Formål

Vurderingsskemaet er designet til at give dig et visuelt såvel som detaljeret overblik over de kompetencer som ligger til grund for, at et barn kan tilegne sig sprog samt et barns udviklingsprogression. Skemaet skal være med til at sikre så tidlig og systematisk en opsporing af sproglige udfordringer som muligt. Handleplanskabelonen og inspirationsmaterialet skal bidrage til, at ikke alene opsporingen, men også din understøttelse af barnets sproglige udvikling bagefter bliver systematisk og tager udgangspunkt i det enkelte barns nærmeste zone for udvikling.

Formålet er desuden at skærpe dagtilbuddets opmærksomhed på, hvilke indikatorer der kan være tegn på vanskeligheder i børns før-sproglige udvikling. Derudover kan hæftet være et redskab til, at du kan reagere, hvis du inden eller på baggrund af vurderingen får en bekymring om et barns udvikling. Før-Sprog 0-2 skal også kunne bidrage til din dialog med forældre til barnet om, hvad du oplever og tager hånd om i dagtilbuddet.

Hvis et barn har vanskeligheder, bør du ved og efter udfyldelsen af skemaet kunne skærpe opmærksomheden på de indikatorer, hvor barnet ikke er aldersvarende; der, hvor du har udfyldt med en lodret streg i skemaet. På den måde kan du rent visuelt se efter et mønster i de indikatorer, hvor du har vurderet, at barnet ikke kan selv. I dette hæfte kan du søge viden om og eksempler på opmærksomhedspunkter inden for hvert sprogligt område, som vurderingsskemaet dækker. Du kan tage udgangspunkt i dette, når du lægger en handleplan for det sproglige læringsmiljø, som barnet skal opleve for at nå sit fulde potentiale. Har du brug for yderligere vejledning, kan du søge hjælp hos din sprogvejleder eller konsulententen tilknyttet dit distrikt.



*Dette hæfte kan også downloades på Aarhus Intra under Før-Sprog 0-2.  
Her kan du også rekvirere flere trykte hæfter.*

**BØRN OG UNGE**  
Aarhus Kommune





Afsluttende rapport vedr. udvikling af  
tidlig indsats *Sprogvurdering 0-2*.  
- En del af *Børns tidlige sprog*.

*Børn og Unge, Aarhus Kommune. Marts 2020*

## 1. Indledning

Denne rapport er en opsamling på processen vedr. udvikling af et Sprogvurderingsmateriale til 0-2-årige børn, som har udgjort et selvstændigt spor i tidlig indsats-projektet *Børns tidlige sprog*.

Rapporten indeholder en beskrivelse af det færdige materiale, af ideerne bag og udviklingsprocessen som har mundet ud i det konkrete redskab. Endelig skitseres fremtidsperspektiver for anvendelse af materialet og opmærksomhedspunkter i forbindelse med implementeringsprocessen.

### 1.1 Baggrund

Med byrådets godkendelse af budgetforslaget *Udmøntning af effektiviseringer i Børn og Unge 2016-2018*, blev der afsat midler til investering i tidligere og mere forebyggende indsatser – herunder *Børns tidlige sprog*. Indsatsens overordnede formål er at styrke det pædagogiske personales forudsætninger for at stimulere børns sproglige udvikling.

Redskabet *Før-Sprog 0-2* taler ind i ambitionen om at sikre kvalitet i dagtilbuddenes sprogindsatser for alle børn. Gennem de inddragende processer (workshops) som ledte til definitionen af de tidlige indsatser, blev der fra dagtilbuddene fremsat et ønske om et materiale, som kan anvendes til at opspore sproglige vanskeligheder endnu før andre tilgængelige sprogvurderingsmaterialer kan benyttes.

Et godt sprog er afgørende for børns deltagelsesmuligheder her og nu og på længere sigt. Det er vigtigt i forhold til børns trivsel, læring, dannelse og deltagelse i de sociale og faglige fællesskaber. Vi ved fra både forskning og fra kommunens egne sprogvurderingsdata, at der blandt 3-årige er børn med behov for både fokuserede og særlige sprogstøtteindsatser. Sprogudviklingen starter imidlertid ikke ved 3 år, og vanskeligheder kan spores tidligere, ligesom der kan og bør sættes understøttende tiltag i værk tidligere. En vigtig forudsætning for det arbejde er, at dagtilbuddene er i stand til at identificere de børn, som har vanskeligheder. Der har dog indtil nu ikke været tilgængelige redskaber, som dagtilbuddene finder anvendelige til dette formål.

Det blev derfor en del af indsatsen *Børns tidlige sprog* at udvikle et nyt observations- og sprogvurderingsredskab, specifikt målrettet de 0-2-årige. Intentionen er, at redskabet skal hjælpe dagtilbuddene i arbejdet med at sikre en så tidlig og systematisk en opsporing af sproglige udfordringer som muligt.



## 2. Beskrivelse af materialet

Resultatet af udviklingsprocessen er et færdigt vurderingsmateriale som pr. december 2019 findes i form af et trykt fysisk hæfte og i elektronisk form (pdf til print) (vedlagt som bilag til denne rapport). Materialet har fået navnet *Før-Sprog 0-2*. Nedenfor beskrives materialets målgruppe, indhold og anvendelsesområde.

### 2.1 Målgruppe og anvendelsesområde

*Før-Sprog 0-2* kan benyttes, hvis dagtilbuddet har en bekymring om et barn og vil undersøge om barnet har før-sproglige vanskeligheder. Materialet kan bruges både til børn med dansk som modersmål og børn med dansk som andetsprog i alderen 0-2 år.

Denne sprogvurdering er tiltænkt brug ved behov. Før-Sprog 0-2 skal ikke erstatte andre materialer, men det er intentionen at det skal fungere som et supplerende redskab til opsporing af før-sproglige vanskeligheder hos børn, hvor man har en bekymring tidligere, end andre lignende materialer dækker. Materialet er *ikke* tænkt som eller designet til at blive brugt som svar på den nye mulighed for at flytte den lovpligtige sprogvurdering i 3-årsalderen til 2-årsalderen, ej heller som en screening af alle børn.

### 2.2 Materialets indhold og opbygning

Det nye redskab Før-Sprog 0-2 tager afsæt i elementer, som går igen i eksisterende forskningsunderbyggede redskaber som TRAS, ALLE MED og Sprogets milepæle. Det er redskaber, som er kendte og anvendes i stort omfang i kommunens dagtilbud i forvejen.

I udviklingen af Før-Sprog 0-2 er der lagt vægt på, at det i videst muligt omfang kan ses i sammenhæng med det nationale sprogvurderingsmateriale *Sprogvurdering 3-6*, herunder ved at afdække samme typer af sproglige kompetenceområder. På den måde sikres en tæt sammenhæng mellem kommunens sprogvurderingsmaterialer op gennem vuggestue/dagpleje, børnehave og indskoling, hvorved barnets sproglige progression bedst muligt kan følges.

Vurderingsskemaet er designet til at give pædagogen et visuelt såvel som detaljeret overblik over et barns før-sproglige kompetencer og udviklingsprogression. Skemaet skal være med til at sikre så tidlig og systematisk en opsporing af sproglige udfordringer som muligt. Tanken er desuden, at det skærper dagtilbuddets opmærksomhed på, hvilke indikatorer der kan være tegn på vanskeligheder i børns før-sproglige udvikling. Derudover kan hæftet være et redskab til, at dagtilbuddet kan reagere, hvis de før eller på baggrund af vurderingen får en bekymring om et barns udvikling. Før-Sprog 0-2 kan bidrage til dialogen med barnets forældre om, hvad man oplever, og hvordan man tager hånd om processen i samarbejde.

Materialet tager form som et hæfte, som tilhører et bestemt barn. Hæftet kan følge barnet i halvandet år, som vurderingen dækker, samt efterfølgende, hvor handleplanen stadig er aktiv i en periode.

Før-Sprog 0-2 hæftet indeholder følgende delmaterialer:

- **Før-Sprog 0-2 Sprogvurderingsskema**
- **Handleplansskabelon** til Før-Sprog 0-2
- **Inspirationsmateriale** til udfyldelse af handleplansskabelonen
- **Vejledninger** til brug af de forskellige delmaterialer

Sprogvurderingsskemaet opererer med fire aldersmæssige vurderingsnedslag: Ved 6-8 måneder, 9-11 måneder, 12-17 måneder og ved 18-24 måneder. I hver alder vurderes barnet inden for følgende fem områder:



Pædagogen skal på hvert område, ud fra iagttagelser af barnet, vurdere ud fra en række udsagn, hvilket mestringsniveau barnet har i forhold til opstillede indikatorer på de fem forskellige områder. Vurderingerne på de fem områder danner tilsammen et billede af barnets aktuelle sproglige eller før-sproglige udvikling. Dette kan anvendes som afsæt for efterfølgende udarbejdelse af handleplan for opfølgning.

Vejledningerne, som følges med vurderingsskemaet i et samlet hæfte til hvert barn, er koblet til målene i læreplanstemaet Sprog og kommunikation i den Pædagogiske læreplan, samt de til understøttende sproglige strategier som er i fokus i Børns tidlige sprog-kompetenceudviklingsindsatsen. Denne kobling skal give det pædagogiske personale en tydelig oplevelse af sammenhæng mellem understøttelsen af gode sproglige læringsmiljøer af høj kvalitet jf. nuværende lovgivning og ambitionerne i Børne- og Ungepolitiken om at hjælpe alle børn til at blive så dygtige, som de kan.

### 3. Udviklingsproces

I det følgende skitseres udviklingsprocessen for materialet.

#### 3.1 Samarbejde mellem faglige konsulenter i PPR og PUF

Materialet er udviklet i perioden 2016-2019 af sprogfaglige konsulenter i Børn og Unge i tæt samarbejde mellem PPR og PUF. Dette udviklingsarbejde har dannet grundlag for den konkrete udformning af materialet, herunder udvælgelse af delområder og formulering af indikatorer til de forskellige aldersnedslag til brug i observationerne, samt den endelige fysiske udformning af materialet.

Projektperioden er forlænget med til og med 2020 med henblik på at kunne afholde kurser som led i implementeringsprocessen og udbredelse af redskabet. Pga. en mere langstrakt afprøvningsperiode med en ekstra runde pilotafprøvning, har materialet først fået sin endelige form i december 2019 og det har ikke været muligt at nå at udbyde / afholde kurser for dagtilbuddene.

#### 3.2 Pilotafprøvning af materialet - feedback

Materialet er pilotafprøvet i Stavtrup dagtilbud og i Frederiksbjerg dagtilbud i løbet af 2019. Pædagoger fra dagtilbuddene har via workshops fået introduktion til materialet og afprøvet det i praksis. Herigennem har dagtilbuddene bidraget til at kvalificere materialet. Feedback gennem bl.a. besvarelse af spørgeskemaer og workshops har givet anledning til en række justeringer.

Afprøvningen har haft fokus på at sikre klarhed omkring de beskrevne indikatorer, og på at vejledningen faktisk fører til en korrekt udfyldelse af materialet jf. de givne anvisninger. Desuden er der i afprøvningen indsamlet input og opmærksomhedspunkter med henblik på en vellykket implementeringsproces.

De tilbagemeldinger dagtilbuddene giver på materialet, er indsamlet gennem to pilotafprøvningsrunder. Her bliver det bl.a. tydeligt, at der i tillæg til selve vurderingsskemaet er behov for et materiale til opfølgning og til udarbejdelse af handleplan. Derfor er der knyttet både en handleplansskabelon og et inspirationsmateriale til selve vurderingsskemaet. Dette skal være med til at sikre, at ikke alene opsporingen, men også *understøttelsen* af barnets sproglige udvikling bliver systematisk og tager udgangspunkt i det enkelte barns nærmeste zone for udvikling.

Både vurderingsskemaet og det opfølgende materiale bliver af dagtilbuddene vurderet relevant. De giver også udtryk for, at teksterne taler ind i den pædagogiske kontekst, som de oplever den. Materialet bliver set som en kærkommen lejlighed til at dykke ned i børnenes sproglige udvikling på et tidligere tidspunkt. Personalet tilkendegiver desuden, at det er et godt bud på et redskab, som kan kvalificere dialogen kolleger imellem samt dialogen med et barns forældre.

### 4. Fremtidsperspektiver

Det er intentionen, at det færdigudviklede materiale skal udbredes til brug i dagtilbuddene fra 2020 og frem. Der lægges op til, at det er et tilbud, som alle dagtilbuddene skal gøres bekendt med. Det er således det enkelte dagtilbud, som skal tage stilling til i hvilket omfang det ønskes sat i spil og hvornår.



## 4.1. Datainformeret faglig udvikling

Materialet udgør et redskab, der for dagtilbuddene kan være med til at sikre kvalitet for alle børn i det læringsmiljø, som stilles til rådighed i praksis. Det tilbyder en mulighed for at anlægge en systematisk tilgang til arbejde med observationer af de vi ser hos børnene og en systematisk opfølgning og justering af læringsmiljøet med afsæt i data. Således taler det på én gang ind i de ambitioner, som ligger i den styrkede pædagogiske læreplan og ambitionerne om stærkere læringsfællesskaber, hvor vi i samarbejde kvalificerer den professionelle praksis med afsæt i systematisk refleksion over data.

## 4.2 Implementeringsproces og opmærksomhedspunkter

I udarbejdelse og afprøvning er det gjort følgende tanker om implementeringsprocessen, herunder en række opmærksomhedspunkter i forhold til understøttelse:

- Materialet skal være let tilgængeligt for dagtilbuddene.**  
Alle dagtilbud vil i løbet af foråret 2020 modtage information om materialet via ugepakken og dagtilbud kan rekvirere vurderingsmaterialer i trykt form. Der vil efterfølgende løbende kunne bestilles yderligere trykte eksemplarer eller man kan printe selv via AarhusIntra.
- Implementeringsprocessen skal understøttes med henblik på at sikre viden om redskabets indhold og anvendelsesmuligheder**  
Her tænkes i første omgang en overordnet introduktion til materialet via dagtilbudsnetværket. Desuden følger en introduktion til materialets faglige indhold og anvendelsesområde via sprogvejledernetværket (april 2020) og infomøde for pædagogiske ledere (forår 2020).
- Kvalificere brugen af materialet via tilbud om kurser for sprogvejledere og nøglepersoner i anvendelse af vurderingsmaterialet**  
Med henblik på at få forståelse af materialets anvendelsesområde og opnå konkrete færdigheder i at bruge det. Kurser planlægges udbudt hen over anden halvdel af 2020 og løbende herefter, på baggrund af efterspørgsel. Det anbefales, at der deltager en sprogvejleder og mindst en pædagog fra hver afdeling som arbejder med børn i 0-2 års-alderen. Der tilrettelægges særlige tilbud til dagplejen.
- Der tilbydes løbende understøttelse af og dagtilbuddenes brug af materialet.**  
Der vil, som supplement til kurser og introduktioner, være mulighed for at få sparring og vejledning fra PUF via konsulenterne på dagtilbudsområdet, på linje med den tilsvarende understøttelse af *Sprogvurdering 3-6* og *Dialoghjulet*.
- Der skal være opmærksomhed på at sikre intern koordinering i Børn og Unge i form af fælles viden om såvel selve materialet som implementeringsprocessen i dagtilbuddene.**  
Dette tænkes ind i som en del af den eksisterende koordinering og de samarbejder der er på tværs. Oplagt som en del af arbejdet i de faglige konsulentnetværk mellem PUF og PPR som understøtter dagtilbuddenes arbejde med sprog 0-18 år og for oplæg relevante fagpersoner, som deltager i trivselsmøder.





## Beslutningsmemo

29. oktober 2020  
Side 1 af 2

**Emne** "Alle skal med": Status på arbejdet med mellemformer  
**Til** Rådmandsmøde d. 4. november 2020

**BØRN OG UNGE**  
Pædagogik og Forebyggelse  
Aarhus Kommune

### 1. Hvorfor fremsendes forslaget?

Forvaltningschef Ole Kiil Jacobsen har sat forslaget på dagsordenen med henblik på, at rådmanden orienteres om arbejdet med "Alle skal med" og mellemformer.

Vedhæftet dette beslutningsmemo er en række dokumenter:

- Bilag 1a og 1b: Orientering om status på afdækningen af skolernes eksisterende mellemformer (suppleres af kort oplæg ved Helle Suder)
- Bilag 2: Program for temadagen d. 10/11 2020
- Bilag 3: Program for temadrøftelse i udvalget d. 25/11 2020
- Bilag 4a og 4b: Kommunikation om arbejdet med Alle skal med
- Bilag 5: Oversigt over opgaver i relation til "Alle skal med".

Der pågår desuden et samarbejde med Center for ADHD og Den Sociale Investeringsfond (DSI) om at udvikle et virtuelt kompetenceudviklingsforløb til pædagoger og lærere i almenområdet. Rådmanden præsenteres for denne sag på et kommende rådmandsmøde.

### 2. Indstilling – hvad skal der tages stilling til?

I forhold til de vedhæftede bilag ønskes følgende:

1. At rådmanden drøfter rapporten (bilag 1a) om afdækningen af skolernes eksisterende mellemformer og det dertilhørende oplæg (bilag 1b) ved Helle Suder
2. At rådmanden godkender
  - Bilag 2: Program for temadagen d. 10/11 2020,
  - Bilag 3: Program for temadrøftelse i udvalget d. 25/11 2020 og
3. Til rådmandens orientering:
  - Bilag 4a og 4b: Kommunikation om arbejdet med Alle skal med
  - Bilag 5: Oversigt over opgaver i relation til "Alle skal med".

**PPR Administration**  
Grøndalsvej 2  
8260 Viby J

Telefon: 89 40 37 77  
Direkte telefon: 41 87 44 51

Direkte e-mail:  
lodo@aarhus.dk

Sag: 19/074681-30  
Sagsbehandler:  
Louise Dam Overballe



### **3. Hvilke ændringer indebærer forslaget?**

Indsatsen omkring "Alle skal med" skriver sig direkte ind i børne- og ungepolitikens intention om, at alle børn og unge, uanset forudsætning og behov, skal have mulighed for at deltage i og bidrage til et inkluderende fællesskab.

29. oktober 2020

Side 2 af 2

### **4. Videre proces og kommunikation**

Vi er i tæt dialog med Kommunikation ift. at sikre den fornødne kommunikation både eksternt og internt i forbindelse med afviklingen af temaarrangement d. 10/11 2020 og udvalgsdrøftelsen d. 25/11 2020

## Afdækning af skolernes arbejde med mellemformer i Aarhus Kommune efteråret 2020.

Mangler:

[Indholdsfortegnelse](#)

### **Baggrund**

I Aarhus har vi en vision om, at alle børn og unge skal have mulighed for at realisere deres personlige, sociale og faglige potentialer. Alle skal være en værdsat del af et fællesskab, og fællesskaberne skal have noget at byde på for alle børn og unge. Den lokale folkeskole skal være det naturlige første valg for de aarhusianske forældre, og skal så vidt muligt kunne rumme de børn, der er i distriktet. Dette er en vision, som alle skoler i Aarhus deler og arbejder med på hver deres måde - og alle bidrager for at løfte opgaven.

I Aarhus Kommune ser vi imidlertid også, ligesom det er tilfældet i resten af landet, at antallet af børn og unge, der henvises til specialpædagogiske tilbud, er stigende, og at flere og flere børn og unge ikke trives eller er en del af fællesskaberne på den lokale folkeskole. Dette stiller krav om løbende udvikling og tilpasning både på det almene og på det specialpædagogiske område - og ikke mindst i de undervisningsformer, der kan udvikles i samspil imellem de to områder.

Derfor besluttede Aarhus byråd ved budgetforlig for 2020 at tildele midler til at styrke indsatsen for sårbare børn og unge. Herunder blev det besluttet, at folkeskolerne i Aarhus Kommune skal arbejde med udvikling af mellemformer. Der er desuden senest ved budgetforliget for 2021 afsat yderligere midler til arbejdet med mellemformer i Aarhus.

Dette betyder, at alle skoler i Aarhus Kommune i de kommende år skal arbejdet med udviklingen og videreudvikling af mellemformer, der tilgodeser flest mulige børn og unge i de almene klasser. Men hvad er egentlig en mellemform? Dette kan der gives mange bud på, og det er forskelligt, hvad der ligges i begrebet. Derfor er der ud fra de i budgetforliget vedtagne retningslinjer lavet følgende indkredsning af arbejdet med mellemformer, som vi forstår det i Aarhus Kommune:

1. Mellemformer er initiativer og undervisningsformer, der retter sig mod både børn med specialpædagogiske behov og børn med almenpædagogiske behov, og som øger skolernes inklusionskraft og bidrager til, at flest mulige børn og unge kan gå i, udvikler sig og trives i den lokale folkeskole.

2. Mellemformer fusionerer kompetencer (og gerne ligeledes ressourcer) fra almen- og specialområdet, så flere børn imødekommes på deres behov, samtidig med at børnene forbliver i eller kommer tilbage til det almene børnefællesskab i deres klasse. Arbejdet med mellemformer sker med respekt for, at nogle børn har brug for et specialpædagogisk tilbud og der vil derfor ligeledes være fokus på at styrke læring og trivsel i disse tilbud.

3. Mellemformer skaber rammer, der er tydelige, overskuelige, strukturerede, tryghedsskabende og ikke mindst rolige og positive. Sådanne rammer skal på forkant tilgodese alle børns behov, så behovet for at segregere enkeltbørn forebygges.

4. Mellemformer med stærke og mangfoldige børnefællesskaber er afhængig af, at alle niveauerne i organisationen arbejder sammen om det fælles værdisæt, og at den pædagogiske tilgang ikke blot er til stede i enkelte særlige initiativer, men spredes til hele skolen og på alle niveauer.

(Seddel: Ovenstående fire punkter må gerne være særligt fremhævet i farvet boks el.)

Målet for udviklingen og videreudviklingen af mellemformer på de aarhusianske skoler er:

- ✓ At flest muligt børn starter og forbliver i almene klasser på deres distriktsskoler og trives og lærer her
- ✓ At understøtte at flere børn fra specialklasser inkluderes i almene klasser og trives og lærer her
- ✓ At sikre bedre overgange på skolerne: Mellem klassetrin, mellem timer, mellem undervisning og fritid og mellem specialklasse og normalklasse, samt i overgangen fra dagtilbud til skole
- ✓ At forebygge udvikling af vanskeligheder og dæmme op for allerede eksisterende udfordringer.

Det kommende udviklingsarbejde med mellemformer skal kvalificere både almen- og specialområdet. Der skal arbejdes med både videreudvikling af allerede igangværende afprøvninger af mellemformer samt udvikling af nye. Arbejdet med mellemformer skal bidrage til mangfoldige og velfungerende skoler i hele Aarhus Kommune, således at segregeringsgraden nedbringes uden at gå på kompromis med det enkelte barns personlige, sociale og faglige trivsel og udvikling.

#### **Formålet med afdækningen af mellemformer**

Der findes allerede rigtig mange gode eksempler på mellemformer rundt omkring på de aarhusianske skoler, men hvad er det mere specifikt for mellemformer, som skolerne arbejder med, hvad kendetegner

disse mellemformer og hvad er deres praksis og formål? Det er nogle af de spørgsmål, som denne afdækning vil søge at finde svar på.

Interessen og baggrunden for at undersøge og afdække alle disse mellemformstiltag er at give det bedst mulige afsæt for det videre arbejde med at understøtte og styrke det fremadrettede udviklingsarbejde med mellemformer, samt at skabe et fundament for vidensdeling skolerne imellem.

Der blev derfor i starten af skoleåret 2020/21 sendt et spørgeskema til alle 44 folkeskoler i Aarhus Kommune. Spørgsmålene retter sig mod skolernes arbejde med mellemformer, og det er data fra denne undersøgelse, der ligger til grund for den foreliggende rapport.

### **Behandling af data og validitet i afdækningen**

Skolerne er i spørgeskemaets indledning blevet introduceret til den tidligere beskrevne indkredsning af arbejdet med mellemformer i Aarhus (de fire punkter). Der er alligevel forskel på, hvordan skolerne forstår og definerer mellemformer, og hvad skolerne således har valgt at svare ind i denne undersøgelse. Der kan således godt være skoler, som har defineret noget som en mellemform, som andre skoler ikke ville definere som en mellemform – og omvendt.

Det skal understreges, at denne afdækning tager afsæt i skolernes egne forståelser, definitioner og beskrivelser af deres arbejde med mellemformer – altså kvalitative data. Det er således ikke en afdækning, der er valideret af samarbejdspartnere eller af mere kvantitative data fra skolerne. Som sådan er afdækningen en undersøgelse af skolernes perspektiv på arbejdet.

Behandling af data sker på to måder. For det første ud fra de temaer, der er introduceret gennem spørgeskemaet. For det andet ud fra de temaer og det sprog, skolerne selv introducerer. Denne præsentation af fund er således i høj grad udarbejdet på baggrund af de temaer og det sprog, skolerne præsenterer.

Trods afdækningens undersøgelse af individuelle skolers arbejde med mellemformer er der mange sammenfald i skolernes forståelse af og arbejde med mellemformer. Denne sammenstemthed betyder, at vi kan pege på, at der er tale om klare tendenser i skolernes arbejde med mellemformer.

### **Fund i afdækningen af mellemformer**

Underafsnit: Interesse og repræsentativitet

Alle 44 skolers ledere og/eller pædagogiske ledere har svaret på spørgeskemaundersøgelsen, der således har en svarprocent på 100%. Dette tyder på både en stor interesse og et stort engagement ift. arbejdet med mellemformer og gør undersøgelsen repræsentativ for samtlige skoler i kommunen.

En stor tak til skolerne for denne opbakning til undersøgelsen!

#### **Underafsnit: Skoler, der ikke arbejder med mellemformer**

5 ud af de 44 aarhusianske folkeskoler svarer i undersøgelsen, at de ikke på nuværende tidspunkt arbejder med mellemformer. Af de 5 skoler beskriver to af skolerne, at arbejdet med mellemformer er på tegnebrættet. Den ene af disse skoler nævner økonomiske barrierer som udslagsgivende for, at projektet endnu ikke er realiseret. Én anden af de 5 skoler skole beskriver, at der har været arbejdet med en mellemform på skolen, men at arbejdet for nuværende er nedlagt pga. manglende ressourcer.

---

Evt. Boks:

Svarprocent: 100%

Antal skoler uden mellemformer: 5

Antal skoler med mellemformer: 39

---

#### **Underafsnit: Skoler, der arbejder med mellemformer**

39 af folkeskolerne i Aarhus svarer, at de arbejder med mellemformer. En del af disse angiver, at de arbejder med flere mellemformer samtidigt.

Generelt beskriver skolerne mellemformer som indsatser, der har som formuleret hensigt og struktur at modvirke segregering til specialtilbud og som har som mål at skabe læring og udvikling hos enten enkeltbørn eller hos de professionelle. F.eks. definerer skoler ikke mellemformer som at medarbejdere i deres daglige drift anvender specialpædagogiske metoder i forhold til et barn eller en hel klasse uden ledelsen eller

ressourcepersoners involvering. Mellemformer defineres snarere som indsatser, der har til formål at understøtte en *bevægelse* gennem en organisatorisk struktur og procedure.

For at kunne sige noget generelt om besvarelserne og de mange forskellige mellemformer, har vi valgt at placere og opgøre antallet af mellemformer i et kontinuum fra forebyggende til indgribende mellemformsindsatser. En sådan opdeling er selvfølgelig en kraftig forenkling af den komplekse virkelighed og de forskelligartede mellemformer, som findes ude på skolerne. Det kan dog være med til at give et overblik og forhåbentlig en nærmere forståelse for den måde, skolerne aktuelt arbejder med mellemformer. Med et kontinuum in mente har vi inddelt mellemformerne i tre overordnede hovedkategorier, som er:

1. I den ene ende af kontinuummet er **enkeltbørn, der tages uden for almenklassen** (i f.eks. miniklasser, pusterum eller aktiviteter med støtteperson). Det er mellemformer, hvor det er målet, at det enkelte barn skal stressreduceres, adfærdsreguleres og tilegne sig færdigheder, som det vurderes, at barnet ikke kan tilegne sig i den almen classesammenhæng.
2. I midten af kontinuummet er primært **enkeltbørn inkluderet i almenklassen med særlig støtte** enten gennem individualiseret støtte fra en ressourceperson eller i form af individualiserede specialpædagogiske metoder. Det er typisk mellemformer, hvor formålet er at barnet forbliver i det almene klassefællesskab. Enkelte skoler har også lærings – og trivselsindsatser, der retter sig mod børnegrupper.
3. I den anden ende af kontinuummet er mellemformen en **praksis, der sigter mod at klæde almene lærere og pædagoger på til at arbejde med alle klassens elever** med det formål at udbrede specialpædagogiske tiltag i hele klassen mhp. at forebygge vanskeligheder og skabe stærke og mangfoldige læringsfællesskaber for alle børn.

Fordi flere skoler har flere mellemformer, betyder det, at den samlede sum af mellemformer ikke svarer til antallet af skoler. Skoler, der har mellemformer indenfor flere af de ovenstående tre kategorier, er derfor registreret mere end ét sted.

**Underafsnit - Mellemformer, der retter sig mod enkeltbørn, der tages ud af almenklassen:**



27 skoler beskriver, at de har en eller flere mellemformer, der primært er rettet mod enkeltbørn, som tages delvist ud af deres almenklasse eller ud af det store fællesskab i SFO eller klub. Det er overvejende undervisningen, disse børn tages ud af, hvorfor ordet "almenklasse" anvendes.

Det er mellemformer med betegnelser som miniklasser, pusterum, oasen mv., hvor et enkeltbarn tages ud af det store klassefællesskab for alene eller sammen med andre børn i lignende vanskeligheder at være mere eller mindre fast tilknyttet en ressourceperson eller et ressource tilbud.

Barnet er således i et større eller mindre omfang taget ud af almenklassen til et individualiseret forløb og/eller er i en 'miniklasse' og indgår her i en mere eller mindre midlertidig gruppe af børn, der modtager støtte og undervisning i en lille sammenhæng udenfor klassen. Det er typisk AKT-medarbejdere, vejledere, SFO-pædagoger eller andre ressourcepersoner, der står for aktiviteterne i disse mellemformer. Enkelte skoler involverer klubtilbud, familieskole el.lign. i arbejdet med enkeltbørn.

Mange skoler beskriver, at det primære formål med denne type mellemform er håndtering af barnets adfærd, at reducere barnets stress og at give barnet en pause fra klassefællesskabet. Samtidig beskrives denne type mellemform også som havende det mål at opøve personlige, faglige og/eller sociale kompetencer, som er for vanskelige for barnet at opnå i det store klassefællesskab. Endelig beskrives formålet også som værende at forebygge en egentlig segregering til specialtilbud uden for skolen.

En del skoler beskriver, hvordan flere børn kunne have gavn af denne type tilbud, hvis ressourcerne var til det, og at skolerne gerne ville arbejde mere målrettet med at overføre de færdigheder, som børnene opøver i den lille sammenhæng til det store fællesskab i klassen. Der er ligeledes et stort ønske om at kunne klæde klassens lærere/pædagoger på til bedre at kunne føre barnet – og barnets nyerhvervede kompetencer – tilbage til klassen, samt at skabe større sammenhæng mellem den særlige indsats (mellemformen) og den almene klasse.

De fleste skoler med denne type af mellemformer nævner, at det er en meget ressourcekrævende indsats. De nævner også, at denne mellemform fra barnets perspektiv er forbundet med en stor grad af synlig eksklusion fra klassen, ligesom mellemformsindsatserne med et særligt fokus på læring af personlige og sociale kompetencer kan gøre det vanskeligt for barnet at følge med i almenklassens faglige udvikling.

Det gør sig særligt gældende, at mange skoler har flere indsatser i denne kategori. Det kan være skoler med mellemformer rettet mod enkeltbørn i f.eks. indskoling, på mellemtrinnet, udskolingen, i SFO, eller pause-/frikvarterssammenhæng og det kan være indsatser, der tilbyder noget forskelligt til barnet – et pusterum kan give en pause, mens samtaler med en AKT f.eks. kan tilbyde mestningsstrategier. Når vi har opgjort kategorien på antallet af skoler, er hver enkelt skole dog kun talt med én gang uafhængig af, om [skolen](#) har

flere eller blot en enkelt mellemform i denne kategori. Idet der således er mange af de 27 skoler, der har flere mellemformer i denne kategori, er kategorien reelt tungere end de 27 mellemformer.

#### **Underafsnit – Mellemformer rettet mod enkeltbørn, som inkluderes i almenklassen med særlig støtte**

23 skoler har mellemformer med fokus på at inkludere enkeltbørn i klassen med særlig støtte gennem individualiseret støtte fra en ressourceperson eller i form af individualiserede specialpædagogiske metoder, der anvendes af almene lærere/pædagoger. Det er typisk mellemformer, hvor formålet er at barnet forbliver i det almene klassefællesskab og lærer og trives her. Her er fortsat et fokus på det enkelte barn (eller på flere enkeltbørn i klassen), men støtten foregår i den almene classesammenhæng. Der er f.eks. tale om, at et barn har en støtteperson, der i et varierende omfang er tilknyttet barnet i klassen. Der kan også være tale om, at almen lærere eller pædagoger får sparring til at give en individualiseret specialpædagogisk støtte til barnet i klassen. Den direkte støtte til barnet varetages af medarbejdere med særlige kompetencer indenfor specialpædagogik, AKT-medarbejdere og/eller øvrige ressourcepersoner, og sparringen kan gives af de samme ressourcepersoner eller af PPR.

Enkelte skoler placeret i denne kategori har også indsatser med f.eks. trivsel som mål. Disse indsatser arbejder direkte med børnene i grupper. Det varierer, om klassens lærere og pædagoger inddrages og om det er meningen, at indsatserne indoptages af lærere og pædagoger i deres praksis med det almene klassefællesskab.

#### **Underafsnit – Mellemformer, der retter sig mod at klæde almene lærere og pædagoger på til at arbejde med alle klassens elever**

14 skoler har mellemformer, der retter sig mod at klæde almene lærere og pædagoger på til at arbejde med alle klassens elever. Der er her tale om en vifte af mellemformer med fokus på at styrke almene lærere og pædagogers brug af og kompetencer i specialpædagogiske værktøjer, klasserumsledelse og tydelige rutiner for hele klassen. Målet er at reducere og forebygge udvikling af vanskeligheder hos børnene, men også at skabe gode og trygge læringsmiljøer, hvor børnene lærer og trives sammen. Hos nogle skoler er der et eksplicit fokus på at skabe stærke og mangfoldige læringsfællesskaber for alle børn, og hos nogle af disse er der fokus på at skabe et stærkt læringsmiljø for de professionelle. Herunder hører f.eks. Nest inspireret pædagogik, arbejdet med Brede Børnefællesskaber mv.

Denne mellemform er som oftest forankret ved ledelsen og centrale ressourcepersoner på skolerne og finder sted gennem sparring, vejledning, co-teaching og aktionslæringsforløb, hvoraf flere faciliteres af PPR. Flere af skolerne er kun lige påbegyndt arbejdet med denne type af mellemform.

#### **Underafsnit – Skoler, der arbejder med brobygning imellem special- og almenklasser**

4 skoler beskriver i spørgeskemaet, at de arbejder med brobygning mellem almen- og specialklasser. Her følger børn fra specialklasser almenklassernes undervisning i et eller flere fag. Lærere og pædagoger fra specialområdet følger i varierende grad med eleven ind i det almene.

---

#### **Boks**

- 27 skoler har mellemformer, der placerer enkeltbørn uden for klassen
- 23 skoler har mellemformer med fokus på at inkludere enkeltbørn i klassen med særlig støtte
- 14 skoler har mellemformer, der retter sig mod at klæde almene lærere og pædagoger på til at arbejde med alle klassens elever
- 4 skoler arbejder med brobygning imellem almen- og specialklasser

(Summen er mere end de 39 skoler med mellemformer, idet en del skoler falder indenfor mere end en af kategorierne)

---

#### **Underafsnit: Ressourcer og samarbejde med PPR**

Flere skoler nævner et ønske om flere økonomiske midler til arbejdet med mellemformer og flere angiver, at mangel på ressourcer indimellem står i vejen for at arbejde med at udvikle eller skalere mellemformerne.

Mange skoler nævner PPR som bidragende til skolernes arbejde med mellemformer – på tværs af mellemformskategorierne. PPR beskrives som bidragende med hjælp til handleplaner, sparring, vejledning, praksisobservation og feedback, co-teaching, kompetenceudvikling og aktionslæring. Her peges der på samarbejder med både distriktsmedarbejdere og FFA. Flere skoler efterspørger mere tid med PPR.

#### **Overvejelser i forhold til afdækningens resultater**

#### **Underafsnit: Overblik over hvordan mellemformerne fordeler sig**

I forbindelse med databehandlingen tegner der sig et billede af skolernes arbejde med mellemformer som fordelende sig ud fra om det er *forebyggende*, *foregribende* eller *indgribende* indsatser.

”Forebyggelsestrekanten” (figur 1) er en velkendt model til at anskueliggøre forebyggende, foregribende eller indgribende indsatser, dels i forhold til de ressourcer og den organisering, der skal bruges til en indsats, dels i forhold til hvilken grad af indvirkning, indsatsen har på det enkelte barn.

Forebyggelsestrekanten minder også om Nest’s programmets trinmodel<sup>1</sup> (figur 2), hvor trin 1 er forebyggende klasserumsindsatser for alle børn, trin 2 er særlige indsatser for det enkelte barn i klassen eller indsatser rettet mod grupper af børn i klassen, og trin 3 er intensive, individualiserede indsatser rettet mod enkeltbørn helt eller delvist uden for klassen.



Figur 1 Forebyggelsestrekanten



Figur 2 Nest programmets trinmodel

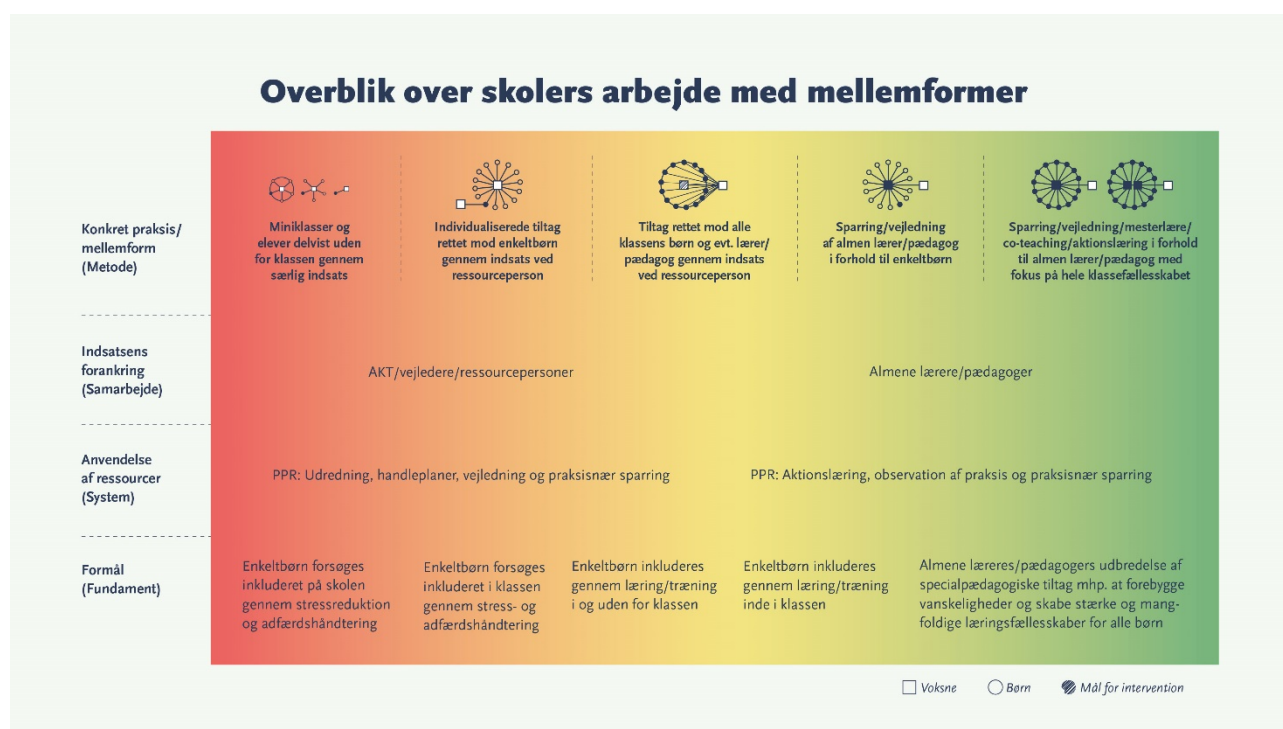
*Seddel: kan farverne i trinmodellen komme til at ligne dem i forebyggelsestrekanten? Altså rød i trin 3, gul i trin 2 og grøn i trin 1?*

Da forskelligheden af mellemformer skolerne imellem er stor, har vi lavet en figur (figur 3), der anskueliggør variationerne af arbejdet med mellemformer visuelt med et kontinuum. Her har vi fusioneret forebyggelsestrekanten/trinmodellen på den vandrette akse med en lodret akse, der repræsenterer

<sup>1</sup> Andersen, D.M. (2018). Tretrinsmodellen – pædagogiske strategier og pædagogisk støtte. I: S. Clasen & K.T. Thomsen (red.). *Nest programmet i Danmark. En tredje vej til inkluderende fællesskaber*. Dafolo. Frederikshavn.

skolernes praksis, samarbejde, system og formål/fundament. I den lodrette akse beskriver ”formål” intentionen med indsatsen, mens ”skolernes praksis” beskriver den indsats, skolerne vælger som mellemform. ”Formål” er således målet, mens skolernes praksis – mellemformen – er midlet.

I forhold til at illustrere kontinuummet af de forskellige mellemformers *konkrete praksisser* er der i den ene ende af kontinuummet (den røde farve) enkeltbørn, der tages uden for almenklassen, i midten er enkeltbørn inkluderet i klassen med særlig støtte enten gennem en ressourceperson og/eller specialpædagogiske metoder eller ressourcepersoner, der arbejder med børnegrupper (den gule farve), og i den anden ende er mellemformen en praksis, der sigter mod at klæde almene lærere og pædagoger på til at arbejde med alle klassens elever (den grønne farve). Figuren illustrerer ligeledes de forskellige *formål*, mellemformerne har. I den ene ende af kontinuummet (med den røde farve) er formålet at reducere stress og håndtere adfærd hos enkeltbørn gennem miniklasser, i midten er formålet, at barnet forbliver og lærer og trives i det almene klassefællesskab (den gule farve) og i den anden ende (med den grønne farve) er formålet almene læreres og pædagogers skabelse af stærke og mangfoldige læringsfællesskaber for alle børn gennem sparring eller aktionslæring.



Figur 3.

Skolerne er i denne afdækning blevet placeret i kontinuummet ud fra, hvordan de arbejder med mellemformer – om de arbejder forebyggende (grønne område), foregribende (gule område) eller indgribende (røde område). I denne placering bliver det tydeligt, at et flertal af mellemformer forefindes

omkring indsatser rettet mod enkeltbørn uden for klassen (det røde område), mens der er færre, der retter sig mod særlig støtte til enkeltbørn i klassen, og, til sidst, er der færrest mellemformer, der fokuserer på at understøtte almene læreres og pædagogers arbejde med at skabe stærke og mangfoldige klassefællesskaber (det grønne område). Et flertal af de nuværende mellemformer retter sig således mod børn med særlige udfordringer og løser en opgave for barnet i en kontekst, som oftest foregår udenfor den almene klasse.

Grafisk kan dette illustreres ved en "omvendt forebyggelsestrekant" (figur 4):



Figur 4

#### **Underafsnit: Aktuel status på mellemformer og mål for fremtidige mellemformer**

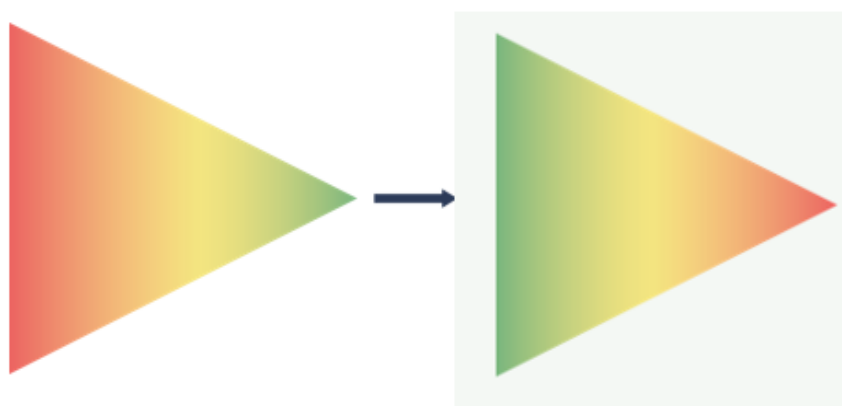
Skolerne beskriver stort set alle, at deres mellemform har til hensigt at inkludere flere børn på skolen og skabe læring og trivsel for alle børn. Her er der en klar sammenhæng med den beskrevne indkredsning af mellemformer i Aarhus Kommune (de fire punkter i afsnittet om baggrunden for afdækningen). Det fremgår tydeligt i afdækningen, at skolerne er optaget af arbejdet med deres mellemformer. Flere skoler er tilfredse med mellemformerne – på tværs af kontinuummet – men mange skoler ønsker at lykkes endnu bedre med deres arbejde. Langt de fleste skoler beskriver, hvordan de forpligter sig på og bruger mange ressourcer på at forsøge at løse opgaven med at skabe læring og trivsel for alle børn. Her er der ligeledes korrespondance mellem skolernes mål og den vedtagne indkredsning.

Sammenholdes den aktuelle afdækning af mellemformerne som *praksis* på skolen med *hensigten* med arbejdet med mellemformer i indkredsningen er der dog ikke den samme grad af overensstemmelse. I indkredsningen beskrives det, at mellemformer skal udvikles med respekt for, at nogle børn har brug for et specialpædagogisk tilbud. Mellemformer beskrives dog også som initiativer og undervisningsformer, der retter sig mod både børn med specialpædagogiske og almene behov samtidigt og som fusionerer kompetencer og ressourcer fra almen- og specialområdet, så flere børn forbliver i eller kommer tilbage til

det almene børnefællesskab i deres klasse. Indkredsningen beskriver også, at mellemformer med stærke og mangfoldige børnefællesskaber er afhængigt af, at alle niveauerne både centralt og decentralt arbejder sammen om et fælles værdisæt, og at den pædagogiske tilgang spredes til alle niveauer i skolen, i PPR og i Børn og Unge generelt.

De af skolernes mellemformer, der bedst ligner indkredsningen af mellemformer, er således de mellemformer, der er at finde i det gul-grønne felt, hvor der er tale om foregribende og forebyggende indsatser.

Den ønskede bevægelse fra den aktuelle status med skolernes mellemformsarbejde til en mere foregribende og forebyggende vægtning af arbejdet med mellemformer kan illustreres således:



Figur 5

### **Underafsnit: Udvikling af børn eller professionelle**

Afdækningen af mellemformer indikerer, hvem det er skolernes mellemformener har til hensigt at lære noget – barnet eller de professionelle.

I beskrivelserne af mellemformerne i de røde og gule områder fremgår det, at det er børnene, der er genstandsfeltet – det er dem, der skal lære noget eller dem, der skal gøre noget for at blive klar til at indgå i den almene klassesammenhæng. Det er således børnene, der skal adfærdsreguleres, hjælpes til at stressregulere sig og dem, der skal lære strategier til at mestre deres skoleliv.

I beskrivelserne af det grønne område fremgår det, at det er de almene lærere og pædagoger og de ressourcepersoner, de samarbejder med, som er genstandsfeltet. Det er således de professionelle, der skal

lære og udvikle deres praksis gennem professionelle læringsfællesskaber, således skolen tilpasses de børn, der hører til skolen.

### **Underafsnit: Anden relevant data til at afdække mellemformer**

Anden data vil kunne supplere denne afdækning og give viden om, hvordan skoler bedst lykkes med at beholde børn på deres lokale folkeskole og understøtte alle børns læring og trivsel. Data kan være på skolernes segregeringsgrad, elevernes trivsel og fravær, ledelsesstabilitet, medarbejdertrivsel, kvalitetsrapporter, undersøgelse af skolernes målgruppe ud fra demografi samt mere kvalitative undersøgelser af forældres og samarbejdspartneres perspektiver på skolernes arbejde. Det samme gør sig gældende for kvalitative forhold som kompetencer hos ledelse og ressourcepersoner, ligesom det kunne undersøges, hvorledes og om hvad, PPR samarbejder med skolen. Supplerende analyser vil kunne kaste lys på mange af disse forhold.

Endelig ville en afdækning af dygtige almene læreres og pædagogers arbejde dels kunne give data på, hvad andre professionelle kunne lære, dels kunne være en anledning til at disse medarbejdere i højere grad blev indtænkt som en organisatorisk ressource, som andre medarbejdere kunne lære af.

### **Kommende aktionslæringsforløb**

Som beskrevet tidligere er nærværende afdækning en del af det kommende arbejde med mellemformer i Aarhus Kommune. I spørgeskemaundersøgelsen blev skolerne bedt om at tilkendegive, hvornår de ønsker at deltage i et forløb med henblik på at udvikle eller videreudvikle eksisterende mellemformer på deres skole.

26 skoler angav i spørgeskemaundersøgelsen, at de ønsker at deltage i første rul med start i 2021. 13 skoler angav, at de ønsker at deltage i andet rul, mens 4 skoler angav et ønske om at deltage i tredje rul. Én enkelt skole undlod at svare på dette spørgsmål, da der her afventes ny ledelse.

Der er således en stor opbakning og lyst til at komme i gang fra mange skoler, hvilket også tydeligt var afspejlet i skolernes besvarelser i spørgeskemaet generelt.

De kommende forløb tænkes som skræddersyede aktionslæringsforløb, der er understøttet af PPR og som aftales og tilrettelægges med hver enkelt skole. Forløbene vil strække sig over en treårig periode, og indledes over de næste ca. 2 ½ år. Hvornår de forskellige skoler begynder aktionslæringsforløbene



fastlægges efter d. 10. november 2020, hvor skolerne på en temadag skal videndele om deres arbejde med mellemformer.

### **Sammenfatning af afdækningen**

**Skrives, når vi har fået tilbagemeldinger.**



# AFDÆKNING AF SKOLERNES NUVÆRENDE ARBEJDE MED MELLEMMFORMER I AARHUS KOMMUNE EFTERÅRET 2020



# AFDÆKNINGEN AF SKOLERNES ARBEJDE MED MELLEMMFORMER

- 100% af skolerne har svaret på undersøgelsen
- 5 ud af de 44 skoler svarer, at de ikke arbejder med mellemformer pt.
- 26 af skolerne vil gerne i gang med forløb allerede fra årsskiftet





# AFDÆKNINGEN AF SKOLERNES ARBEJDE MED MELLEMMFORMER

- 27 skoler har mellemformer, der placerer enkeltbørn uden for klassen (f.eks. miniklasser, pusterum, aktiviteter med støtteperson). En del skoler har flere mellemformsindsatser i denne kategori, men hver skole er kun talt med en enkelt gang.
- 23 skoler har mellemformer med fokus på at inkludere enkeltbørn i klassen med særlig støtte enten gennem en ressourceperson eller specialpædagogiske metoder
- 14 skoler har mellemformer, der retter sig mod at klæde almene lærere og pædagoger på til at arbejde med alle klassens elever. Flere af disse er nyopstartede mellemformer.



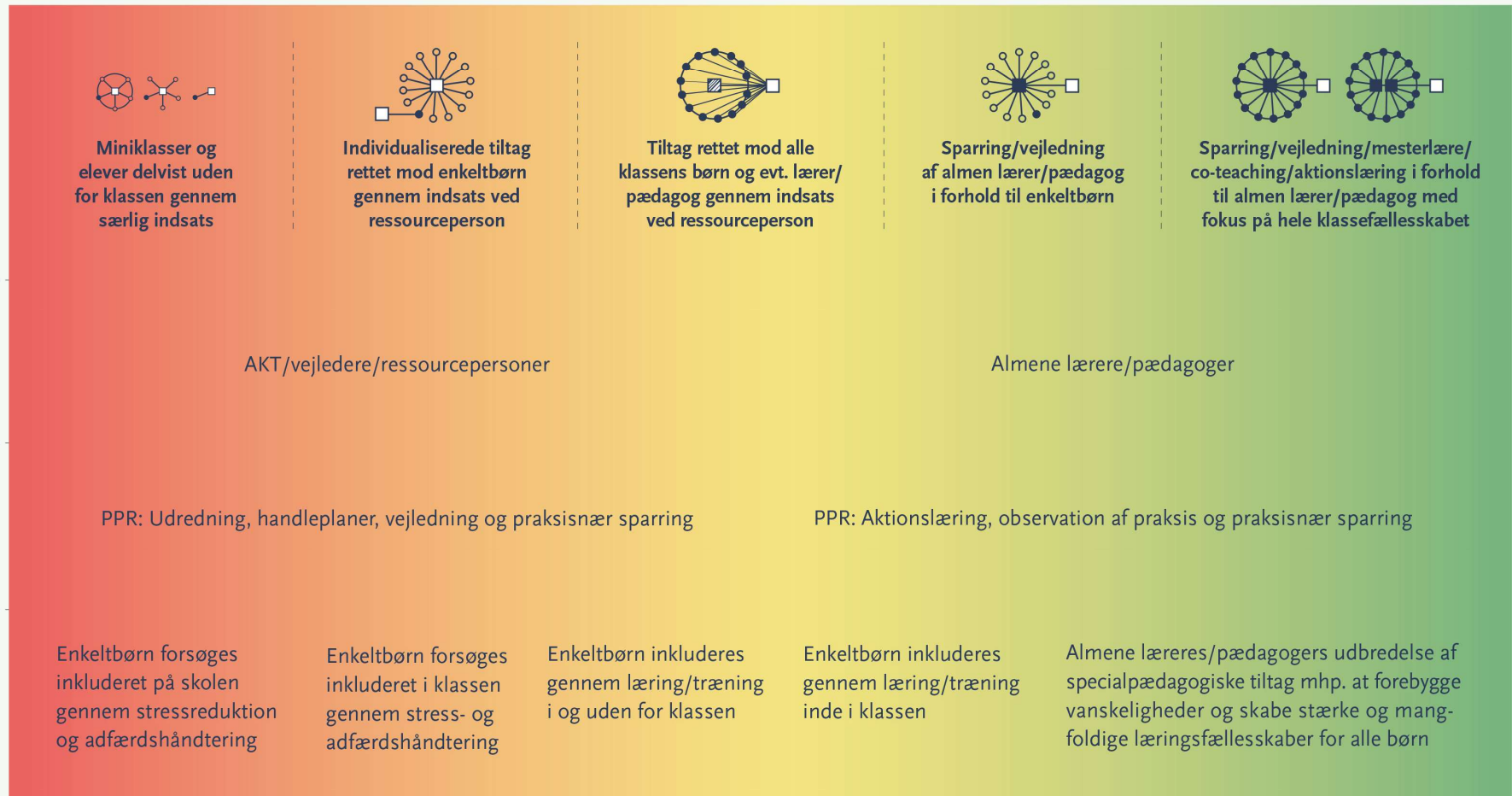
# AFDÆKNINGEN AF SKOLERNES ARBEJDE MED MELLEMMFORMER

Skolernes arbejde med mellemformer placerer sig på et kontinuum som spænder fra forebyggende til indgribende indsatser:

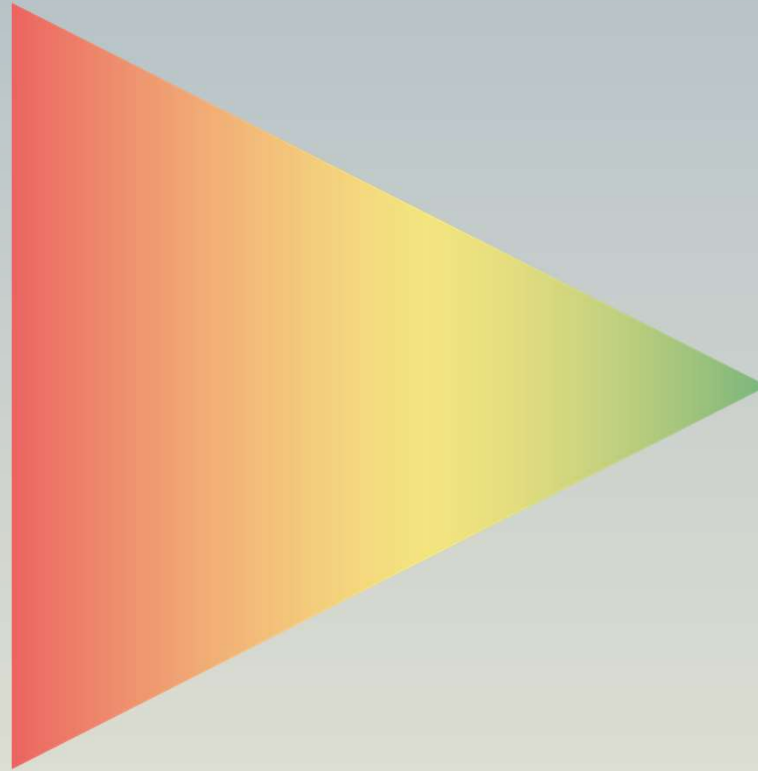
- I den ene ende af kontinuummet er enkeltbørn, der tages uden for klassen (f.eks. miniklasser, pusterum, aktiviteter med støtteperson),
- I midten er enkeltbørn inkluderet i klassen med særlig støtte enten gennem en ressourceperson eller specialpædagogiske metoder, og
- I den anden ende er mellemformen en praksis, der sigter mod at klæde almene lærere og pædagoger på til at arbejde med alle klassens elever.

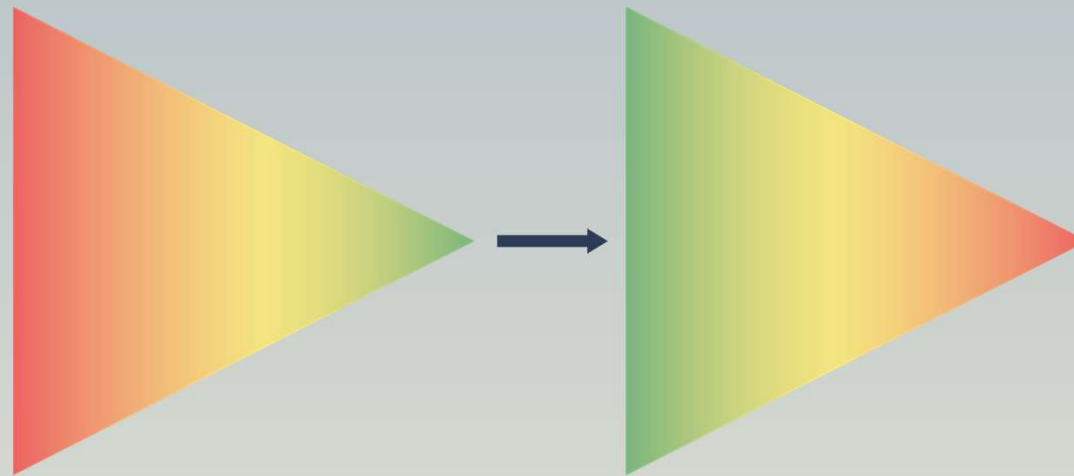


## Overblik over skolers arbejde med mellemformer



Voksne
  Børn
  Mål for intervention









# AFDÆKNINGEN AF SKOLERNES ARBEJDE MED MELLEMMFORMER

## Bemærkninger:

- Der er et stykke vej fra kommissoriets definition af mellemformer og den aktuelle status på skolernes arbejde med mellemformer.
- Der er en overvægt at indsætter med fokus på, at børnene skal lære noget og en undervægt af, at skolerne skal lære noget.
- Skolerne er dog optaget af og ønsker at udvide arbejdet med mellemformer til at inkludere flere elever/klasser, men beskriver at de mangler ressourcer og understøttelse fra PPR.
- De skoler, der arbejder mest i det forebyggende område, har et tæt samarbejde med PPR omkring udbredelse af specialpædagogiske praksisser i den almene undervisning.



## PROCES FOR FÆLLES DRØFTELSE

- 1) Reflektér for dig selv i to minutter med afsæt i spørgsmålet: Set fra min position, hvad er så vigtigt at huske i det videre arbejde med mellemformer? Hvad er de oplagte muligheder og udfordringer?
- 2) Strategigruppen deles i 4 grupper.
- 3) Et medlem fra hver gruppe forpligter sig til at tage noter og præsentere gruppens overvejelser i plenum efterfølgende. Snak i gruppen om ovenstående spørgsmål, hvor alle præsenterer deres tanker på skift.
- 4) Opsamling i plenum. Hver gruppe får to minutter til at fremlægge deres drøftelser for hele strategigruppen. Efterfølgende er der mulighed for spørgsmål forudsat at tiden tillader det.





## **Bilag 2: Beskrivelse af temamøde om mellemformer d. 10/11 2020**

29. oktober 2020  
Side 1 af 3

Rådmanden for Børn og Unge ønsker at tilrettelægge en temadag som omhandler det kommende arbejde omkring udviklingen af mellemformer mellem almen- og specialundervisning.

### **Formål med dagen**

Det primære fokus for dagen vil være at lave en ramme, hvor de aarhusianske skoler, dagtilbud og FU-tilbud kan videndele omkring det lokale arbejde med mellemformer. Der skal være fokus på "hverdagens eksperter" og deres erfaringer.

Mange skoler har gennem en årrække arbejdet indgåede med eks. Nestelementer i almenundervisningen, at fastholde flere børn i almenklasser eller lave bedre overgange – og alt dette arbejde skal deles, så det kan inspirere andre skoler til at lave deres egne, lokalt tilpassede mellemformsvarianter.

Dagen skal således tjene som inspiration til en konkretisering af det videre arbejde med mellemformer gennem en såkaldt bottom-up tilgang. Desuden skal dagen inspirere i forhold til den igangværende / forestående proces og det systematiske i inddragelsen af skoler, dagtilbud og FU-tilbud, hvor der særligt er fokus på at sikre lokalt ejerskab og bred inddragelse.

### **Praktisk**

Arrangementet afholdes, jf. "Alle skal med"-styregruppens beslutning fra d. 28/8, som et rent virtuelt arrangement d. 10/11 kl. 13.00-16.30.

Idet arrangementet nu skal afvikles virtuelt, er der behov for at gentænke rammen og afviklingen af dagen.

- Deltagerkredsen udvides til at inkludere samtlige dagtilbudsledere og FU-afdelingsledere. Vi synes, at der er et fint signal i at have et 0-18 års perspektiv på arbejdet med mellemformer – selvom indsatserne for nu skal iværksættes på skolerne. At inddrage alle lederne kan styrke dialogen og sætte mere fokus på overgange.
- Målet for dagen er fortsat videndeling. Der vil derfor være en vekselvirkning mellem oplæg i plenum og drøftelser lokalt. Vi foreslår, af hensyn til at minimere kompleksiteten, at drøftelserne foregår mellem skoleledelsen, dagtilbudsleder og FU-ledelsesrepræsentant i hvert enkelt lokaldistrikt – og gerne med fysisk fremmøde.

### **BØRN OG UNGE**

Pædagogik og Forebyggelse  
Aarhus Kommune

### **PPR Administration**

Grøndalsvej 2  
8260 Viby J

Telefon: 89 40 37 77  
Direkte telefon: 41 87 44 51

Direkte e-mail:  
lodo@aarhus.dk

Sag: 19/074681-11  
Sagsbehandler:  
Louise Dam Overballe



## Program for dagen

29. oktober 2020

Side 2 af 3

**13.00-13.10:** Velkommen ved rådmand Thomas Medom (fokus på den brændende platform og visionerne for arbejdet med mellemformer)

**13.10-13.20:** Intro til arbejdet med mellemformer ved direktør Martin Østergaard Christensen (fokus på børnesynet i arbejdet med mellemformer og den fælles retning)

**13.20-13.40:** Kort gennemgang af afdækningen af skolernes eksisterende mellemformer ved konstitueret chef for PPR Helle Suder (afdækningen sendes ud til deltagerne på forhånd)

**13.40-14.00:** Videns-/forskningsbaseret oplæg ved PPR om arbejdet med mellemformer

**14.00-14.20:** Drøftelser i lokaldistriktet med afsæt i følgende spørgsmål:

- Hvad hæfter vi os ved afdækningen og oplæggene indtil nu?
- Hvordan placerer vores mellemform sig ift. afdækningen?

**14.20-14.30:** Pause

**14.30-15.20:** Oplæg fra Læssøesgades Skole, Vorrevangskolen og Beder Skole om deres bud på mellemformer.

**15.20-15.50:** Drøftelser i lokaldistriktet.

Der udarbejdes en ramme, som hver gruppe skal udfylde skriftligt og sende tilbage til os mhp. vidensopsamling. Denne ramme vil indeholde spørgsmål i tråd med:

- Hvad inspirerer os ved oplæggene?
- Hvordan kunne vi udarbejde en mellemform i vores lokaldistrikt, som er genkendelig i både dagtilbud, skole og FU?
- Hvad har vi brug for, for at nå i mål med vores mellemform inden for de næste tre år?

I dette tidsrum samles BU-cheferne også i en videndelingsgruppe og drøfter

- Hvor ligger mit område ift. arbejdet med mellemformer?
- Og hvilken bevægelse skal vi gøre os i de næste tre år for at komme tættere på at realisere visionen?

**15.50-16.00:** Pause

**16.00-16.30:** Afrunding ved direktør og BU-chefer:

- Opsamling på dagen



- Hvad hver enkelt BU-chef vil gøre herfra – både på distriktsniveau og i netværkene?
- Hvordan kan skoler, dagtilbud og FU-tilbud hjælpe hinanden videre med denne opgave?
- Hvordan vil BU-cheferne forsøge at støtte den udvikling de gerne vil se lokalt og centralt?

29. oktober 2020  
Side 3 af 3

### **Facilitering**

Dagen vil blive faciliteret af PPR-medarbejdere og medarbejdere fra Kommunikation inddrages mhp. den tekniske afvikling (optagelse af mødet ect.)



### **Bilag 3: Udkast til udvalgsdrøftelse d. 25/11 2020 om mellemformer og inklusion**

29. oktober 2020  
Side 1 af 1

Børn og Unge-udvalget ønsker en drøftelse af arbejdet med mellemformer og inklusion d. 25/11 2020.

Det foreslås, at oplægget til udvalget indeholder både en orientering om det igangværende arbejde med mellemformer samt rammesætter en mere åben drøftelse af begreberne mellemformer og inklusion.

Rådmanden bedes drøfte nedenstående med henblik på, om det er disse punkter vi skal arbejde videre med i udarbejdelsen af et konkret oplæg.

1. Kort rammesætning om formål og værdierne bag arbejdet med mellemformer. Det skal i denne forbindelse tydeliggøres, at arbejdet med mellemformer er én af løsningerne på skolernes udfordringer med at skabe rummelige læringsmiljøer for alle børn – to-lærerordning kunne være et andet, osv.
2. Kort gennemgang af afdækningen af skolernes eksisterende mellemformer og herunder en gennemgang af de kriterier vi tænker at benytte ved udvælgelsen af skolerne til første "rul" i januar 2021.
3. Kort gennemgang af den videre tidsplan med primært fokus på tiden frem til sommer 2021.
4. Kort orientering om, hvad der ellers er igangsat ift. arbejdet med mellemformer og "Alle skal med" (eks. antropologisk analyse, distriktsvise møder om segregationsgrad og skolernes henvisningsmønstre, pilotprojekter om ændrede incitamentsstrukturer ect.)
5. Oplæg ved Nina Rasmussen, formand for ADHD Foreningen, lokalafdeling Midt-Østjylland med fokus på forældreperspektivet i at have børn med særlige behov i både special- og almenklasser (Bemærk: Dette er et forslag, der er ikke lavet en aftale med Nina Rasmussen endnu)
6. Åben drøftelse af, hvad udvalget bliver optaget af i den ovenstående gennemgang og hvordan vi i fællesskab kan fremme den politiske målsætning bag arbejdet med mellemformer og inklusion i en mere bred forståelse.

#### **BØRN OG UNGE**

Pædagogik og Forebyggelse  
Aarhus Kommune

#### **PPR Administration**

Grøndalsvej 2  
8260 Viby J

Telefon: 89 40 37 77  
Direkte telefon: 41 87 44 51

Direkte e-mail:  
lodo@aarhus.dk

Sag: 19/074681-31  
Sagsbehandler:  
Louise Dam Overballe

# Kommunikationsstrategi: "Alle skal med"

## Alle skal med – hvorfor mellemformer?

Aarhus skal være en god by for alle. En by, hvor vi i fællesskab hjælper dem, der har brug for det, og hvor der er plads til forskellighed og mangfoldighed.

Derfor er det afgørende, at Børn og Unge lykkes med sin kerneopgave, at sikre gode børneliv, som det er beskrevet i Børne- og ungepolitikken. Målsætningerne er blandt andet, at alle børn er glade, sunde, robuste og har højt selvværd, bliver så dygtige, de kan, oplever og bruger medborgerskab samt deltager i og inkluderer hinanden i fællesskaber.

Men antallet af børn og unge i specialpædagogiske undervisningstilbud er stigende. Flere og flere børn er ikke en del af fællesskaberne på den lokale folkeskole, men går i specialklasse et helt andet sted eller i en særskilt specialundervisningsklasse. Tendensen har været klar over en årrække, ikke alene i Aarhus, men også i resten af landet.

Aarhus Byråd ønsker at folkeskolerne udvikler nye former for undervisningstilbud, som er mellemformer mellem almenundervisning og specialundervisning. Samtidig ønsker byrådet, at medarbejdere i dagtilbud og skoler skal tilbydes kompetenceudvikling, som bygger på viden og erfaring, som Aarhus Kommune allerede har opnået gennem eksempelvis Nest-klasser samt erfaringer fra "Fællesskaber for alle".

## Formål med kommunikationsstrategien

Formålet med kommunikationsstrategien er at kommunikere mål og proces for med projektet "Alle skal med – mellemformer" til relevante målgrupper.

Målet for projektet er at skabe inkluderende børnefællesskaber for alle børn. Arbejdet med mellemformer er båret af to kerneværdier:

- *"Børn er mere ens end forskellige og bør lære og udvikle sig sammen".*
- *"Hvis børn ikke lærer på den måde, vi underviser dem, må vi undervise dem på en måde, så de lærer".*

Arbejdet med mellemformer skal understøtte skolernes inklusionskraft, så flest mulige børn og unge kan gå i, udvikler sig og trives i den lokale folkeskole, tæt på kammeraterne. Arbejdet skal fusionere viden, erfaring og ressourcer fra almen- og specialområdet, så børn og unge kan blive i eller komme tilbage til deres klasse. Nye inkluderende initiativer og undervisningsformer skal understøttes af relevante og trygge rammer og af en organisation, der ud fra fælles værdisæt om inkluderende børnefællesskaber deler erfaringer og viden. Stærkere Læringsfællesskaber er en stærk ramme for dagtilbuddenes og skolernes arbejde med mellemformer.

Arbejdet med mellemformer tager samtidig udgangspunkt i den indsats og viden samt de kompetencer, der i dag udgør et stærkt fundament for arbejdet for børnefællesskaber. Herunder, at nogle børn trives og lærer bedst i et segregeret undervisningstilbud. Ønsket er at kvalificere eksisterende indsatser og samtidig skabe helt nye eksempler på inkluderende børnefællesskaber, som bidrager til velfungerende og mangfoldige folkeskoler i Aarhus.

## Interessenter for kommunikation om mellemformer

En lang række interessenter har interesse i "Alle skal med – mellemformer", de væsentligste er:

- Børn og Unge: Medarbejdere og ledere i skoler, dag- og fritidstilbud / Fællesfunktionerne
- Forældre til børn i målgruppen
- Forældre til nuværende elever i folkeskolen
- Forældre / pårørende til kommende børn i folkeskolen
- Aarhus Byråd (budgetforligspartierne, der har afsat penge til indsatsen)
- Børn og Unge-udvalget
- 6-byerne (der har vist interesse for projektet)
- Øvrige af landets kommuner (der har samme udfordring som Aarhus)
- Interesseorganisationer, forældreorganisationer og faglige organisationer med særlig interesse for specialundervisningsområdet

## Mål og målgrupper

Projektets kommunikation skal favne rækken af interessenter med deres forskellige interesseområder og tilbyde relevant og interessant information til alle.

Interessenterne kan opdeles i fire overordnede målgrupper, med hver deres kommunikationsbehov. De ønskede mål for kommunikationen til og med de tre målgrupper står beskrevet som underpunkter til målgrupperne.

- 1) *Relevante ledere og medarbejdere i Børn og Unge*
  - Opnår kendskab til arbejdet med mellemformer
  - Føler ejerskab til arbejdet med mellemformer
  - Ser værdien i at dele erfaringer og viden fra arbejdet med mellemformer.
  - Ser Stærkere Læringsfællesskaber som forum for praksisudvikling i skoler og dagtilbud
- 2) *Forældre og pårørende*
  - Opnår kendskab til arbejdet for inkluderende børnefællesskaber
  - Ser værdien i inkluderende børnefællesskaber
  - Forbinder Børn og Unge / Aarhus Kommune med positiv indsats for børnefællesskaber (sårbare børn)
- 3) *Politisk niveau (Aarhus Byråd)*
  - Får viden og indsigt i arbejdet for / værdien af inkluderende børnefællesskaber
  - Får afrapportering på budgetforlig 2020/ aktionslæringsforløb
- 4) *6-byerne + interesseorganisationer + øvrige kommuner*
  - Opnår kendskab til arbejdet med mellemformer
  - Forbinder Aarhus med positivt udviklingsarbejde for alle børn

## Hvad kommunikerer vi – og hvornår?

Alle folkeskoler i Aarhus Kommune skal i samarbejde med dagtilbud over de kommende tre år i gang med at arbejde med mellemformer. Hvor arbejdet allerede er i gang skal det fortsættes, kvalificeres og gode erfaringer skal spredes.



Over de tre år vil der være en lang række anledninger til at kommunikere – i forskellige formater, ad forskellige kanaler, med forskellige afsendere, etc. Som vil der være tre anledninger til at kommunikere:

- a. **Beslutninger.** "Alle skoler og dagtilbud i Aarhus går en spændende tid i møde, når vi søsætter arbejdet med inkluderende børnefællesskaber, som byrådet har ..."
- b. **Begivenheder:** "Stort kickoff samler ..." /
- c. **Fortællinger:** "På vores skole har vi to klasser, som i dag oplevede det helt særlige, at ..."

Styregruppen lægger vægt på, at der ikke alene er tale om kommunikation af "resultater", men også kommunikation af "proces". Kommunikationen skal derfor imødekomme styregruppens ønske om at videndele undervejs.

Samtidig er der tale om en vedholdende og varig kommunikationsindsats over de tre år.

## Hvem kommunikerer hvad – kommunikationsplaner

Ansvar for at kommunikere følger Børn og Unges princip om, at det kommunikative ansvar følger det faglige ansvar. Det vil sige, at det som udgangspunkt er den enkelte skoles, dagtilbuds eller faglige afdelings ansvar at kommunikere.

Styregruppen for "Alle skal med" koordinerer og beslutter fælles, overordnede kommunikationsindsatser, som understøttes af afdelinger som PPR og Kommunikation.

For at understøtte og styrke styregruppens ønske om målrettet, præcis og rammesættende kommunikation, vil der efter drøftelse i styregruppen blive udarbejdet nærmere kommunikationsplaner for større begivenheder/ begivenheder / fortællinger.

Kommunikationsplanerne vil nærmere definere: afsender – budskab – modtager – kanalvalg – timing

Eksempler kan være:

- Kickoff efteråret 2020
- Udvikling af aktionslæringsforløb
- Mellemløb for 0-6 år
- Lokale fortællinger fra aktionslæringsforløb.
- Resultater, oplevelser, forhindringer, støtte.

## Kanaler

Valget af kommunikationskanaler vil blive defineret nærmere ud fra konkrete budskaber, målgrupper og formål med kommunikationen, men omfatter blandt andet:

- Opslag på sociale medier
- Pressemeddelelser
- Nyhedsbreve (herunder også forældrekommunikation)
- Dialogmøder med forældrebestyrelser
- Nyhedsgrafik / notater til 6-byerne
- Kronikker, læserbreve, debatindlæg

## BESLUTNINGSMEMO



Emne **Tidsplan for kommunikationen ifm. arbejdet med mellemformer**  
 Til Styregruppen "Alle skal med"

Dato (Hvornår?)	Handling (Hvad?)	Ansvarlig (Hvem?)	Kommentar
<b>September</b>			
13.9	Rådmand på besøg på Elev Skole FB/LinkedIn	Komm. HMOLS	kørt
	Statusrapport på inklusion og mellemformer FB/LinkedIn	Komm. HMOLS	kørt
<b>Oktober</b>			
7.10 Uge 41	LinkedIn- MØC/BU-nyt/Aarhus Intra Skolernes bud på mellemformer (spørgeskemaundersøgelse)	Komm.	Kørt + næstkommende BU- nyt
29.10 Uge 44	Dryp fra spørgeskemaundersøgelsen efter præsentation på styregruppe- møde + grafik LinkedIn fælles- MØC LinkedIn- inter- nt	Komm. PPR	
Uafklaret	MØC LinkedIn- spørger ud i netværk: Hvad vil I gerne høre om mellemfor- mer med brug af ny LinkedIn- feature eller grafik	Komm.	
<b>November</b>			
10.11	Temadag om mellemformer (digitalt) Intra/BU-NYT/LinkedIn med fokus på gode eksempler	Komm. PPR	
25.11	Temadrøftelse om mellemformer i BU- udvalg (iflg. Aftale med HMOLS kommuni- keres ikke herfra)		

## BESLUTNINGSMEMO



Uafklaret	Antropologisk undersøgelse Nu sætter vi undersøgelse i gang for at undersøge, hvorfor nogle skoler har større inklusionskraft end andre.	Afventer PPR	
<b>December</b>			
Uafklaret	Perspektiver på mellemformer, som er vigtige for, at vi kan skabe fleksible rammer Film med fx 4-5 udvalgte gæster Fx forældre Skole, der deltager i rul FU- Rundhøj 10. Klasse osv.	Afventer PPR	Budget til film er uafklarede. Spredes ud over månederne.
<b>Januar 2021</b>			
Uafklaret	Første rul af aktionslæringsforløb går i gang  Korte videofilm fx 5. film	Afventer PPR	Budget til film er uafklarede. Film spredes ud over månederne.
Uafklaret	Antropologisk undersøgelse Se vores indsigts- og inspirationskatalog	Afventer PPR	

\*Budget til kommunikation er under afklaring, herunder udgifter til SoMe, diverse film, grafik og fotos.

Platforme:

Aarhus Intra: <https://intranet.aarhuskommune.dk/documents/66141>

DetViGør: <https://detvigoer.aarhus.dk/skole-og-fritid/mellemformer/>

Opgaver	Tidsperspektiv	Igangsat af	Udførende	Opgaver	Ressourcer 20/21	Ressourcer i alt 20/21
Understøttelse af styregruppen Alle skal med	2020 ->	Styregruppen Alle skal med	PPR	Dagsordener, referater, koordination ift. projektledere, opfølgning på alle bestillinger fra styregruppen.	10 timer ugentligt (460 timer årligt)	526
Understøttelse af advisory board	2020 ->	Styregruppen Alle skal med	PPR	Indkaldelse, dagsordener og referater - ca 3 gange årligt	2 timer pr måned (22 timer årligt)	Inkluderet ovenfor
Understøttelse af følgegruppe	2020 ->	Styregruppen Alle skal med	PPR	Indkaldelse, dagsordener og referater - ca 3 gange årligt	2 timer pr måned (22 timer årligt)	Inkluderet ovenfor
Rådmandsmøder og udvalgsmøder	Løbende 2 til 3 gange årligt	Rådmanden	PPR	Udarbejdelse af statusnotater, koordinering med øvrige arbejdsparter	2 timer pr måned (22 timer årligt)	Inkluderet ovenfor
Udvikling/videreudvikling af mellemformer	August 2020 ->	Byrådsbeslutning	PPR	Forventningsafstemning og aftale med hver enkelt skole om aktionslæringsforløb - samt afvikling, opfølgning og vedligeholdelse af dette. Herunder også facilitering af vidensdeling	800 timer (faglig koordination) + 460 timer (projektledelse) + 800 timer (FFA procesansvarlige)*	2060
Mellemformer i dagtilbud		Byrådsbeslutning	PPR	Forventningsafstemning og aftale med dagtilbud om aktionslæringsforløb - samt afvikling, opfølgning og vedligeholdelse	600 timer	600
Mellemformer i FU		Byrådsbeslutning	PPR	Forventningsafstemning og aftale med FU om aktionslæringsforløb - samt afvikling, opfølgning og vedligeholdelse	200 timer	200
Afdækning af nuværende mellemformer	August 2020 til november 2020	Styregruppen Alle skal med	PPR	Udarbejdelse, udsendelse og efterfølgende bearbejdelse af spørgeskema	Dækket af timerne til mellemformer	
Kick-off arrangement om mellemformer	Afholdes nov. 2020 Forberedelse fra aug. 2020	Styregruppen Alle skal med	PPR	Program, planlægning af dagen - herunder oplægsholdere ect., kontakt til rådhuset og afvikling	243 (halvdelen af timerne (486) brugt på at planlægge og afholde Nest Konferencen)	243
Pilotprojekt om ændrede incitamentstruktur	Jan 2021 til dec 2021		PPR med inddragelse af Økonomi og Administration	Afledt opgave fra analysen af skolerne økonomi. Afprøve om forslag til ændret visitation ect. kan være effektfulde.	5 timer ugentligt (230 timer)	230
Antropologisk analyse af mekanismer og årsagssammenhænge bag skolernes forskellige grad af inklusionskraft	2021	Styregruppen Alle skal med	Sekretariatet og PPR	Der ønskes en analyse af de mekanismer og årsagssammenhænge, der ligger bag skolernes forskellige grad af inklusionskraft	Ca. 900 timer	900
Opfølgning på skolernes segregeringsgrad	Efterår 2020	Styregruppen Alle skal med	PPR med inddragelse af Økonomi og Administration	Afholdelse af distriktsmøder mellem PPR og BU cheferne	100 timer	50
Analyse af specialklasserne	2021/2022?	Rådmanden	PPR med inddragelse af Økonomi og Administration	Kvantitativt ved sammenfatning af allerede eksisterende data, samt kvalitativt del om visitation og samspil med almenområdet	10 timer ugentligt (460 timer årligt)	460
Kontakt/koordinering til 6 og 3 by samarbejdet	Løbende	Direktøren	PPR	Udveksling af materialer og erfaringer vedr. mellemformer.	1,5 timer om ugen (69 timer årligt)	69
Samarbejde med Center for ADHD og DSI	2021	Styregruppen Alle skal med	PPR	Koordination med Marie Stegger fra Center for ADHD ift. samarbejde omkring online kompetenceudviklingsforløb for pædagogisk personale	2 timer om ugen (92 timer) - selve indsatsen for ADHD centret forventes dækket af Den Sociale Investeringsfond	92
					<b>Sum</b>	<b>5430</b>

\* Bemærk at tidsestimatet for udvikling/videreudvikling af mellemformer er for 20/21 og får et betydeligt større (nærmere dobbelt så stort) omfang, når "rullene" er fuldt i gang i 21/22



Emne **Indstilling om flytning af Stensagerskolen til Tovshøjskolens matrikel og etablering af et dagtilbud til børn med særlige behov sammen med skolen.**

Til Næstkommende rådmandsmøde

30. oktober 2020  
Side 1 af 2

## 1. Hvorfor fremsendes forslaget?

Forslaget er sat på dagsordenen med henblik på en gennemgang af indstillingen, forud for byrådsbehandlingen.

## BØRN OG UNGE

Økonomi og Administration  
Aarhus Kommune

## 2. Indstilling – hvad skal der tages stilling til?

At (1) indstillingen om flytning af Stensagerskolen til Tovshøjskolens matrikel og etablering af et specialdagtilbud til børn med særlige behov sammen med skolen, gennemgås og drøftes på rådmandsmødet.

## Planlægning

Grøndalsvej 2  
8260 Viby J

Telefon: 41 86 44 16

Planlægning og Pladsanvisning indstiller, at der gives anlægsbevilling og tillægsbevilling til byrådsbeslutning d. 26. februar 2020 om igangsætning af omdannelsen af Tovshøjskolen i forbindelse med flytning af Stensagerskolen og etablering af ny specialdaginstitution ved frigivelse af projekteringsbevilling.

Direkte e-mail:  
sesaha@aarhus.dk

Sag: 20/063527-3  
Sagsbehandler:  
Cecilie Sandkvist Hansen

Ved licitation den 23. september 2020, er der modtaget fire tilbud på gennemførelse af hovedentreprisen på Stensagerprojektet. De tilbudte entreprissummer viser en væsentlig budgetoverskridelse i et spænd fra 16 % for laveste tilbud til 45 % for højeste tilbud. Budgetoverskridelserne skyldes merudgifter til brandsikring af bygningen på grund af ændret anvendelse, høje risikotillæg på grund af opgavens kompleksitet i et nervøst og travlt marked for bygge og anlægsopgaver samt et større behov for moderniseringer af Tovshøjskolen end forventet.

Det indstilles derfor, at:

- Der gives anlægsbevilling på 100 mio. kr. til modernisering af Tovshøjskolen i forbindelse med flytning af Stensagerskolen til Tovshøjskolen og etablering af specialdagtilbud som forudsat i projekteringsbevillingen.
- Der gives tillæg på 4,6 mio. kr. til anlægsbevilling på 100 mio. kr., til brandsikring af Tovshøjskolen på grund af skærpede myndighedskrav vedrørende brandkrav til bygninger, hvor brugerne ikke selv kan bringe sig i sikkerhed ved brand, finansieret af anlægsbufferen.
- Der gives tillæg på 8 mio. kr. til anlægsbevilling på 100 mio. kr. til et øget moderniseringsbehov til forbedringer af indeklimaforholdene og de sanitære forhold på Tovshøjskolen, finansieret af fremrykkede midler afsat i pulje til indeklima, modernisering, toiletter og arbejdsmiljø i investeringsplanen 2024-2033.



30. oktober 2020  
Side 2 af 2

Anlægsudgifterne til specialtilbuddet på Tovshøjskolen forventes at udgøre 121 mio. kr. Projektet forventes afsluttet i 2022.

### **3. Hvilke ændringer indebærer forslaget?**

Ved at flytte Stensagerskolen til Tovshøjskolen og samtidig etablere en specialpædagogisk dagtilbudsafdeling på Tovshøjskolen bliver det muligt at udvikle et specialpædagogisk 0-18 års miljø i tidssvarende fysiske rammer på én matrikel. Hertil kommer, at adgangsforhold herunder parkerings- og tilkørselsforhold forbedres.

Etableringen af et specialdagtilbud betyder samtidig, at pasningskapaciteten er til stede til at sikre plads til de børn, der visiteres til § 32-pladser. Samt at der er et tilbud mere, som dermed giver en bedre geografisk spredning, så tilbuddet kommer tættere på flere børns bopæl.

Tillægsbevillingerne til anlægsbevillingen sikrer, at moderniseringen af Tovshøjskolen indfrier de skærpede myndighedskrav vedrørende brandkrav til bygninger, hvor brugerne ikke selv kan bringe sig i sikkerhed samt det moderniseringsbehov for forbedringer af indeklimaforholdene og de sanitære forhold i bygningen som følger af, at Tovshøjskolen omdannes fra almen skole til specialtilbud.

### **4. Videre proces og kommunikation**

Indstillingen fremsendes til borgmesterens afdeling med henblik på snarlig byrådsbehandling.



## Indstilling

Til Aarhus Byråd via Magistraten  
Fra Børn og Unge  
Dato Dato for fremsendelse til MBA

---

Det indstilles, at der gives anlægsbevilling og tillægsbevilling til byrådsbeslutning om flytning af Stensagerskolen til Tovshøjskolens matrikel og etablering af et dagtilbud til børn med særlige behov sammen med skolen.

### 1. Resume

Byrådet vedtog den 26. februar 2020 igangsætning af om-dannelsen af Tovshøjskolen til Stensagerskolen og etablering af ny specialdaginstitution ved frigivelse af projekteringsbevilling.

Stensagerskolen har ikke kapacitet til at rumme alle elever, der er berettiget til skolens tilbud, og skolens fysiske rammer er ikke velegnede til målgruppen. Tovshøjskolen har gode adgangsforhold og er bygget i klynger, som er meget velegnet til Stensagerskolens målgruppe.

Ved licitation den 23.09.2020 er modtaget fire tilbud på gennemførelse af hovedentreprisen på Stensagerprojektet. De tilbudte entreprisummer viser en væsentlig budgetoverskridelse i et spænd fra 16 % for laveste tilbud til 45 % for højeste tilbud. Budgetoverskridelserne skyldes merudgifter til brandsikring af bygningen på grund af ændret anvendelse, høje risikotillæg på grund af opgavens kompleksitet i et nervøst og travlt marked for bygge og anlægsopgaver samt et større behov for moderniseringer af Tovshøjskolen end forventet.

Anlægsudgifterne til specialtilbuddet på Tovshøjskolen forventes at udgøre 121 mio. kr. finansieret som beskrevet i ressourceafsnittet.

## 2. Beslutningspunkter

Det indstilles:

At 1) der gives anlægsbevilling på 100 mio. kr. til modernisering af Tovshøjskolen i forbindelse med flytning af Stensagerskolen til Tovshøjskolen og etablering af specialdagtilbud, finansieret som beskrevet i ressourceafsnittet.

At 2) der gives tillæg på 4,6 mio. kr. til anlægsbevilling på 100 mio. kr., til brandsikring af Tovshøjskolen på grund af skærpede myndighedskrav vedrørende brandkrav til bygninger, hvor brugerne ikke selv kan bringe sig i sikkerhed ved brand, finansieret af anlægsbufferen.

At 3) der gives tillæg på 8 mio. kr. til anlægsbevilling på 100 mio. kr. til et øget moderniseringsbehov til forbedringer af indeklimaforholdene og de sanitære forhold på Tovshøjskolen, finansieret af fremrykkede midler afsat i pulje til indeklima, modernisering, toiletter og arbejdsmiljø i investeringsplanen 2024-2033.

At 4) det samlede rådighedsbeløb på 121 mio. kr. frigives fordelt med 5,7 mio. kr. i 2020, 69,1 mio. kr. i 2021, 46,0 mio. kr. i 2022.

At 5) to procent af den samlede anlægssum anvendes til intern projektledelse.

## 3. Baggrund

Byrådet vedtog den 26. februar 2020 igangsætning af omdannelsen af Tovshøjskolen i forbindelse med flytning af Stensagerskolen og etablering af ny specialdaginstitution ved frigivelse af projekteringsbevilling.

### *Flytning af Stensagerskolen til Tovshøjskolen*

Stensagerskolen er ved at vokse ud af sine nuværende rammer, og skolens fysiske forhold er ikke velegnet til målgruppen. Tovshøjskolen står tom som følge af byrådets beslutning den 14. august 2019 om en ny skole i Gellerup og fusion af Tovshøjskolen og Ellekærskolen. Tovshøjskolen har gode adgangsforhold og er bygget i klynger, som er meget velegnet til Stensagerskolens målgruppe.



Det indstilles, at der gives anlægsmidler til det tidligere vedtagne projektering af flytning af Stensagerskolen til Tovshøjskolen.

Siden vedtagelse af projekteringsbevillingen er der vedtaget skærpede myndighedskrav vedrørende brandkrav til bygninger, hvor brugerne ikke selv kan bringe sig i sikkerhed ved brand, der medfører en øget anlægsudgift til brandtekniske tiltag på 4,6 mio. kr.

Omdannelsen af Tovshøjskolen fra almen skole til specialtilbud har medført øgede moderniseringsomkostninger til forbedringer af indeklimaforholdene og de sanitære forhold i bygningen. De øgede moderniseringsbehov har sammen med høje risikotillæg på grund af opgavens kompleksitet i et nervøst og travlt marked for bygge og anlægsopgaver medført en øget anlægsomkostning på yderligere 8 mio. kr.

I projekteringsprocessen er der foretaget en tværmagistratslig koordinering mellem MBU og MTM, der medfører, at MTM i sammenhæng med projektet foretager vedligeholdelse af facader og installationer.

På Tovshøjskolen er der i dag en skoletandklinik til områdets skolebørn, der bliver på Tovshøjskolen.

#### *Dagtilbudskapacitet*

I tilknytning til specialskolen vedtog byrådet, at der etableres et specialdagtilbud til børn, der er berettiget til et tilbud ifølge servicelovens § 32.

Der opleves i 2020-2021 en overbelægning på én plads for denne målgruppe i Aarhus Kommune. Hertil kommer, at der er i august 2020, er 33 børn, som er under afklaring til en § 32-plads. Byrådet besluttede, at der skal skabes kapacitet til 26 børn med særlige behov, da det ikke forventes, at alle 33 børn er berettiget til et tilbud ifølge servicelovens § 32. Med indstillingen foreslås det, at der gives anlægsmidler til det tidligere vedtagne projekt.

På grund af det akutte behov for specialdagtilbudspladser, besluttede byrådet den 26. februar 2020 at ombygge eksisterende pavillonbygninger på Karetmagertoften 2 i Højbjerg til en midlertidig specialafdeling til 17 børn. Børn og Unge kan ikke fastholde permanente pasningspladser i pa-

villonbygningen, da den ikke er en langtidsholdbar bygningsløsning. Derfor flyttes de 17 børn på Karetmagertofte til den nye specialafdeling på Stensagerskolen, når den står klar.

#### **4. Effekt**

Ved at flytte Stensagerskolen til Tovshøjskolen og samtidig etablere en specialpædagogisk dagtilbudsafdeling på Tovshøjskolen bliver det muligt at udvikle et specialpædagogisk 0-18 års miljø i tidssvarende fysiske rammer på én matrikel. Hertil kommer, at adgangsforhold herunder parkerings- og tilkørselsforhold forbedres.

Etableringen af et specialdagtilbud betyder samtidig, at pasningskapaciteten er til stede til at sikre plads til de børn, der visiteres til § 32-pladser. Samt at der er et tilbud mere, som dermed giver en bedre geografisk spredning, så tilbuddet kommer tættere på flere børns bopæl.

#### **5. Ydelse**

##### *Skolen*

Tovshøjskolen ombygges til en specialskole til børn fra Stensagerskolen. Stensagerskolen har i dag 238 elever. De nye rammer til skolen etableres, så der er kapacitet svarende til en tresporet skole.

Ved at ombygge Tovshøjskolen til Stensagerskolens elever, skal eleverne ikke genhuses under byggeprojektet, hvilket er en stor fordel for målgruppen.

Stensagerskolens elever kommer ved denne rokade i tidsvarende rammer, hvor der er givet mulighed for at nytænke og skabe de mest optimale rammer til målgruppen, hvor der tages hensyn til alle indeklimaforhold.

Tovshøjskolens klyngeopdeling understøtter forskellige organiseringsmuligheder, som f.eks. alderstrin eller tilpasning af områder til elevernes forskellige læringsmæssige udfordringer. Det understøtter muligheden for at skabe den lille afdeling/skole i den store, hvilket for denne elevgruppe vil være relevant.

Den fremtidige organisering tilpasser Stensagerskolens organisering til Aarhus Kommunes generelle termer med skoletrinnene indskoling, mellemtrin og udskoling.

Inden for hvert skoletrin forventes fremtidigt etableret tre klynger, der hver arbejder sammen om tre klasser. Børn med svære mentale og fysiske handicap vil blive integreret imellem de øvrige elever.

Formålet med klyngedannelserne er at sikre et godt arbejdsmiljø for medarbejderne og en mulighed for at støtte børnene i deres progression igennem klassetrinnene. Integrationen af børn med svære mentale og fysiske handicap bevirker, at klyngens medarbejdere deles om opgaven omkring eleverne med de sværeste diagnoser, og at medarbejderne inden for klyngen kan aflaste hinanden og skabe fleksibilitet hinanden imellem bedre end ved en struktur, hvor hver klasse fungerer som sin egen enhed.

Inden for hver klynge optages eleverne rullende, dvs. at optaget sker i forhold til udviklingen hos den enkelte elev, snarere end i forhold til skoleårets begyndelse og slutning.

Universelt design er et fremtrædende tema i projektet, hvor både generelle løsninger og velfærdsteknologi skal medvirke til ligestilling, højest mulige grad af selvhjælp og selvstændighed, bedst muligt arbejdsmiljø for personalet og udnyttelse af læringspotentiale.

#### *Dagtilbud*

Der etableres en seksgruppers dagtilbudsafdeling svarende til en standardstørrelse på et nyt dagtilbudsbyggeri, som indrettes til 26 børn med særlige behov.

Kapacitetsmæssigt svarer det til kapaciteten i de eksisterende specialtilbud. Ved dette forslag vil der være mulighed for at vurdere størrelsen af børnegrupperne i afdelingen, som er afhængig af diagnoser, sammensætning og efterspørgsel. Hvis efterspørgslen efter specialpladser skulle falde, vil det være muligt at indrette nogle af grupperummene til børn uden særlige behov.

## **6. Organisering**

Projektet er tilrettelagt med en omfattende inddragelse af forældre, foreningslivet, ledere og medarbejdere. De faglige organisationer holdes særskilt orienteret via styregruppens formand. Forældrebestyrelsens formand er medlem

af styregruppen, og hele forældrebestyrelsen følger i dialoger med skolelederen projektet, og inviteres ind til at give et forældreperspektiv på børnenes behov for en sammenhængende hverdag, en åbenhed over for det omkringliggende samfund, understøttelse af børnenes selvhjulpedhed og forældresamarbejdet.

Gennem inddragelse af ledere og medarbejdere i styregruppen og i arbejdsgrupper indgår deres bidrag til at sikre, at bygningen etableres i overensstemmelse med de pædagogiske vilkår for at tilbyde specialtilbud til målgruppen, herunder specialtandplejen på Tovshøjskolen. Forningslivet er via Sport og Fritid inddraget i en arbejdsgruppe under styregruppen.

På dagtilbudsområdet repræsenteres forældrene af bestyrelsesmedlem fra specialdagtilbuddet Skovbrynet. Samlet set sikrer inddragelsen, at disponeringen af de fysiske rammer bedst muligt understøtter den pædagogiske praksis og organisering for pasningen og undervisningen.

Processen og disponeringen af de fysiske rammer skal være med til understøtte den specialpædagogiske praksis og organisering for pasningen og undervisningen.

## 7. Ressourcer

### Anlægsudgifter

Den forudgående projektering har vist, at der er behov for en anlægsramme på 121 mio. kr. til etablering af specialskole og specialdagtilbud på Tovshøjskolen.

**Tabel 1: Anlægsudgifter (1.000 kr.)**

	<b>2020</b>	<b>2021</b>	<b>2022</b>	<b>I alt</b>
Specialskole	4.487	54.821	36.547	95.855
Dagtilbudsafdeling	1.169	14.279	9.519	24.967
<b>I alt</b>	<b>5.656</b>	<b>69.100</b>	<b>46.066</b>	<b>120.822</b>

### Finansiering

Det indstilles, at anlægsudgifterne til specialdagtilbuddet afholdes af reserven til opfyldelse af pasningsgarantien, da børn med særlige behov på lige fod med andre børn har ret til et pasningstilbud, og der dermed er tale om en sikring af Aarhus Kommunes pasningsgaranti.

Byrådet afsatte den 28. februar 2018 82,5 mio. kr. til at etablere Stensagerskolen som en tvillingskole til Ellekærskolen. Den 26. februar 2020 godkendte byrådet, at midlerne i stedet anvendes til flytte Stensagerskolen til Tovshøjskolens matrikler. Heraf er 3,1 mio. kr. ved byrådsbeslutningen allerede afsat til at finansiere ombygningen af Karetmagertoften 2, så den kan fungere som et midlertidigt tilbud til børn i specialdagtilbud frem til medio 2022, når Tovshøjskolen står klar.

Anlægsudgifterne til modernisering af Tovshøjskolen finansieres dels af den resterende anlægsramme på 79,4 mio. kr. samt 5 mio. kr. til vedligeholdelse og 2,5 mio. kr. til energieffektiviseringer.

På baggrund af den forudgående projektering er det desuden forventningen, at der bliver behov for yderligere moderniseringer af bygningen, som finansieres af 8 mio. kr. fremrykket fra pulje til indeklimateknik, modernisering, toiletter og arbejdsmiljø i investeringsplanen 2024-2033. Projektningen viste også behov for yderligere brandsikring af bygningen, der finansieres af 4,6 mio. kr. fra anlægsbufferen. I forbindelse med projekteringen er projektet blevet analyseret, og der er fundet besparelser for 4 mio. kr.

Aarhus Byråd besluttede i foråret at igangsætte en række ekstraordinære tiltag for at lette situationen for virksomhederne i den aktuelle COVID-19 krisesituation, herunder at øge anlægsaktiviteten med 300 mio. kr. I den forbindelse fik Stensagerskolen et tilskud på 675.000 kr. til at igangsætte forbedringer af Tovshøjskolens idrætsfaciliteter. Da det ikke er muligt at afholde udgifterne til disse forbedringer inden udgangen af 2020, omprioriteres midlerne i stedet til projektering og rådgivning i indeværende år, i forbindelse med moderniseringen og ombygningen af Tovshøjskolen.

En del af den senere projektering og rådgivning vil til gengæld, med udgangspunkt i anlægsrammen til specialskolen, bestå i at udmønte udgifterne til forbedring af idrætsfaciliteterne på en måde, der sikrer synergi med den øvrige modernisering og ombygning af skolen. Alt andet lige er der også både økonomiske og byggefaglige fordele ved at bygge det hele på en gang frem for etapevise ombygninger.

**Tabel 2: Finansiering (1.000 kr.)**

	<b>2020</b>	<b>2021</b>	<b>2022</b>	<b>I alt</b>
Stensagerskolen modernisering	3.781	45.375	30.250	79.406
Reserve, pasningsgarantien	981	11.768	7.845	20.594
Tillægsbevilling - brandsikring	219	2.629	1.752	4.600
Pulje til indeklima, modernisering, toiletter og arbejdsmiljø i investeringsplanen 2024-2033		4.828	3.219	8.047
MTM-vedligeholdelse		3.000	2.000	5.000
Aa+ energieffektivisering		1.500	1.000	2.500
Coronainvesteringer	675			675
<b>I alt</b>	<b>5.656</b>	<b>69.100</b>	<b>46.066</b>	<b>120.822</b>

#### Driftsøkonomiske konsekvenser

Udgifterne til bygningsdrift af den nye specialskole afholdes af Stensagerskolens nuværende driftsbudget.

Der indgår i finansieringen af det allerede afsatte anlægsbudget til specialskolen en kapitalisering af mindreudgifter til bygningsdrift, som dækkes af de driftsudgifter der bortfalder ved ikke at anvende Tovshøjskolen.

Thomas Medom

/

Martin Østergaard  
Christensen

## **Bilag**

Bilag 1: Bevillingsmæssige konsekvenser

Bilag 2: Nøgletal for enhedspriser

## **Tidligere beslutninger**

Byrådet godkendte d. 26. februar 2020 indstilling 0-18 års specialtilbud på Tovshøjskolen

---

Sagsnummer: 20/063527-1

Antal tegn: 13994

Økonomi og Administration

Sagsbehandler: Cecilie Sandkvist Hansen

Tlf.: 41 86 44 16

E-post: [sesaha@aarhus.dk](mailto:sesaha@aarhus.dk)

<b>Bevillingskema</b>	<b>T-20-554-007</b>
<b>Sagrn.</b>	<b>Stensagerskolens fremtidige rammer</b>
<b>Sagstitel</b>	

Sektor	Profitcenter/Projekt/Anlægsbevilling	U// Ramme	Tillægs-	Tillægs-	Tillægs-	Tillægs-	Tillægs-	SUM
			bevillinger	bevillinger	bevillinger	bevillinger	bevillinger	
			2020	2021	2022	2023	Efterfølg år	
			(1)	(2)	(3)	(4)	(5)	
			- 1.000 kr. -	- 1.000 kr. -	- 1.000 kr. -	- 1.000 kr. -	- 1.000 kr. -	
<b>Tillægs-/Anlægsbevilling i alt</b>			<b>0</b>	<b>0</b>	<b>0</b>	<b>0</b>	<b>0</b>	<b>0</b>
553 Børn og ungeområdet KB-bevilling. - Decentral	SK Corona investeringer	U	-675	0	0	0	0	-675
554 Børn og ungeområdet - Anlæg	0-18 års specialtilbud Tovshøj	U	1.875	19.225	12.816	0	0	33.916
920 Reserven	Anlægsreserve	U	0	0	0	-20.594	-8.691	-29.285
998 Renter og finansiering	Kontante beholdninger	U/I	-1.200	-19.225	-12.816	20.594	8.691	-3.956





## Bilag 2

### Nøgletal – Stensagerskolens fremtidige rammer

Side 1 af 1

Anlægsbevilling til byrådsbeslutningen om flytning af Stensagerskolen til Tovshøjskolens matrikel og etablering et dagtilbud til børn med særlige behov sammen med skolen.

Nøgletal		2020-priser			
<b>Byggeri</b>					
	Enheder	M <sup>2</sup> i alt	(kr.) Pris pr. m <sup>2</sup>	(t.kr.) Bruttoud- gift i alt	(t.kr.) Nettoud- gift i alt
Modernisering og ombygning af Tovshøjskolen	1	9.100	10.534	95.855	95.855
Ny seksgruppers specialdagtilbudsafdeling	6	1.500	16.645	24.967	24.967
<b>I alt, byggeri (a)</b>	<b>7</b>	<b>10.600</b>	<b>11.398</b>	<b>120.822</b>	<b>120.822</b>
<b>Grund</b>					
		Bygge- rets-m <sup>2</sup>	(kr.) Udgift pr. bygge- rets-m <sup>2</sup>	(t.kr.) Bruttoud- gift i alt/værdi af grund	(t.kr.) Netto- udgift i alt
<b>I alt, grund (b)</b>					
<b>Sum (a+b)</b>	<b>7</b>	<b>10.600</b>	<b>11.398</b>	<b>120.822</b>	<b>120.822</b>

### BØRN OG UNGE

Økonomi og Administration  
Aarhus Kommune

### Planlægningsafdelingen

Grøndalsvej 2  
8260 Viby J

Direkte telefon: 41 86 44  
16

Direkte e-mail:  
sesaha@aarhus.dk

Sag: 20/063527-1

Sagsbehandler:  
Cecilie Sandkvist Hansen

**Beslutningsmemo**

Emne **Reglerne for udlån af lokaler til medarbejdere**  
Til Rådmandsmøde

27. oktober 2020  
Side 1 af 4

**1. Hvorfor fremsendes forslaget?**

Reglerne for udlån af lokaler til medarbejdere i Børn og Unge har i den senere tid været genstand for opmærksomhed, tvivl og spørgsmål i organisationen. Der er derfor behov for klarhed omkring, hvilke rammer, der gælder for udlån og udleje af de lokaler, Børn og Unge disponerer over. Det er baggrunden for, at Helle Bach Lauridsen har sat emnet på dagsorden.

Opmærksomheden på udlån af lokaler kommer både fra medarbejderside og lederside. Nogle medarbejdere betragter lån af et lokale som et naturligt personalegode, fordi det tidligere har været almindelig praksis på arbejdspladsen. Fra lederside er der opmærksomhed på, om man juridisk kan komme i klemme, hvis man udlåner et lokale til en medarbejder. Både ledere og medarbejdere kan komme i tvivl om, hvorvidt det er en god idé med gæster på arbejdspladsen i weekenden, når der er så stor opmærksomhed på hygiejne og rengøring i hverdagen i en tid med coronavirus.

Helle Bach Lauridsen foreslår med denne indstilling en praksis for udlån af lokaler, der sikrer større klarhed om rammerne for udlån og udleje af lokaler, samt at Børn og Unge ikke gennem lokaleudlån kommer til at begunstige enkeltpersoner i strid med reglerne.

Det juridiske grundlag for udlån og leje af lokaler er for nyligt blevet beskrevet i et notat og et baggrundsnotat, der er lagt på [Aarhusintra](#). Det fremgår her, at det er muligt at låne eller leje Børn og Unges lokaler for både godkendte foreninger, almennyttige eller sociale foreninger, samt for private borgere og ansatte i Aarhus Kommune. Jf. side 2-3 nedenfor er der forskel på, om der er tale om et lokale på en skole eller i et dagtilbud.

Ansatte kan ikke gives særlig adgang til at låne lokaler til private formål, fordi det kan betragtes som en begunstigelse af enkeltpersoner. En kommune er således kun berettiget til at udbetale ydelser eller udlåne lokaler til kommunens ansatte, som følger af de aftalte løn- og ansættelsesvilkår.

Uddrag fra det juridiske baggrundsnotat på Aarhusintra om tilsynsudtalelse om udlejning af lokaler på Københavns Rådhus:

*"Københavns Kommunes kunne ikke udlåne "festsalen" på Rådhuset vederlagsfrit til et medlem af Borgerrepræsentationen, hvilket heller ikke er muligt*

**BØRN OG UNGE**

Strategi og Udvikling  
Aarhus Kommune

**Sekretariat-Grøndalsvej**  
Grøndalsvej 2  
8260 Viby J

Direkte telefon: 51 57 67 42

Direkte e-mail:  
fst@aarhus.dk

Sag: 20/084795-1  
Sagsbehandler:  
Flemming Staub

**Beslutningsmemo**

*til kommunens ansatte. Lokalet kunne udlejes som overskudskapacitet i enkelte og særlige tilfælde til kommercielle formål til markedsprisen.*

*Københavns kommunens retningslinjer for udlån af lokaler på Københavns Rådhus blev gennemgået efter pressens opmærksom på udlån af "festsalen" til et medlem i Borgerrepræsentationen.*

*Der er tradition for, at kommuner mod betaling kan stille et lokale til rådighed for private fester og sammenkomster, hvor borgere selv sørger for serveringen. Ankestyrelsen henviser til Karsten Revsbech "Kommunens opgaver, kommunalfuldmagten mv.", 3. udgave, 2015 som siger: "Private har pr. tradition kunnet benytte forsamlingshuse, også kommunalt støttede forsamlingshuse, til private fester. En sådan udlejning anses ikke for konkurrenceforvridende i forhold til det private erhvervsliv. Alternativet til sådanne fester er næppe en fest på kroen eller en restaurant men en almindelig familiefest eller sammenkomst i hjemmet". Ankestyrelsen vurderede at en festsal på et rådhus ligger ud over det, der kan anses for at være omfattet af den nævnte tradition. På den baggrund kunne festsalen ikke udlånes vederlagsfrit.*

*Ankestyrelsen var af den opfattelse, at vederlagsfri udlån af lokaler til private formål udgør en økonomisk fordel for medlemmerne af Borgerrepræsentationen. Såfremt lokalerne er et udtryk for evt. salg af overskudskapacitet, skal der ske udleje til markedsprisen. Det samme gør sig gældende i forholdet mellem ansatte og kommunen. Her er også et forbud mod begunstiggelse af enkelte personer og en kommune er således kun berettiget til at udbetale/udlåne ydelser til kommunens ansatte, som følger af de aftalte løn- og ansættelsesvilkår.*

#### *Leje af lokaler på folkeskolerne*

Udlån og udleje af skolernes lokaler sker igennem Sport & Fritid<sup>1</sup> i Kultur og Borgerservice. Sport & Fritid vurderer konkret i hvert enkelt tilfælde, om der kan ske udlån efter Folkeoplysningsloven og dermed uden vederlag, eller om der er tale om leje mod betaling efter kommunalfuldmagtsreglerne. Indtægter for udleje tilgår Sport & Fritid. Som udgangspunkt kan lokalerne bookes fra kl. 15.00. Lokalerne må kun bruges i overensstemmelse med lokalernes primære formål.

Lejer koordinerer selv udlevering af nøglebrik med den enkelte folkeskole. Kommunens ansatte kan låne eller leje lokaler på lige vilkår med øvrige personer eller foreninger.

27. oktober 2020

Side 2 af 4

<sup>1</sup> Indgangen hertil er Foreningsportalen: <https://foreningsportalen.aarhuskommune.dk/>

**Beslutningsmemo**

Der er i dag praksis for, at klasseråd kan låne lokaler vederlagsfrit på fx skolen som led i at aktiviteten er en del af skolens virksomhed, fx i form af et klasse-arrangement. Da udlån til klasserne er som led i den kommunale virksomheds hovedformål med at drive skole, kan denne praksis fortsætte.

27. oktober 2020  
Side 3 af 4

*Leje af lokaler i dagtilbud*

Udlejning mod betaling af institutionens lokaler udenfor åbningstid administreres af den enkelte institution, jf. byrådsbeslutning af 18. september 1991. Formålet med at stille dagtilbuddenes lokaler til rådighed for udlejning uden for normal åbningstid er at skabe rammer for afholdelse af arrangementer, fx børnefødselsdage. Det er dagtilbuddets bestyrelse, der i samarbejde med dagtilbudslederen fastlægger principperne for anvendelse af dagtilbuddets lokaler uden for åbningstiden.

Det nævnes i byrådsindstillingen fra 1991, at udlån af lokalerne er sket til forældrearrangementer, samt mor-barn projekter under Dansk Flygtningehjælp, lokale grupper der har ønsket at benytte lokalerne (specielt fællesrum) til gymnastik og forskellige lokale studiegrupper, ofte med repræsentanter fra forældregruppen i institutionen. Det, man ændrede med indstillingen i 1991 var, at institutionerne herefter kunne opkræve en betaling for slid og rengøring mv. i forbindelse med udlån af lokalerne og bogføre indtægten i institutionen til dækning af udgifter.

Dagtilbudslederen træffer beslutning om i hvilket omfang, lokalerne skal udlejes, til hvilke arrangementstyper, lokalerne skal udlejes, samt til hvilke personer, lokalerne skal udlejes. Derudover skal lederen fastsætte en pris for lejemålet.

Som tidligere beskrevet, må lokalerne kun bruges i overensstemmelse med lokalernes oprindelige formål, og man kan således ikke låne en børnehave til en konfirmation eller rund fødselsdag. Derfor er der i praksis ikke stor forskel på, hvad man kan låne lokaler til i henholdsvis dagtilbud og skole, selvom udlån af lokalerne reguleres af forskellige tidligere vedtagne retningslinjer.

**2. Indstilling – hvad skal der tages stilling til?**

Det indstilles, at tydeliggørelsen af rammerne for udlån / udleje af lokaler tages til efterretning.

**3. Hvilke ændringer indebærer forslaget?**

Indstillingen indebærer, at udlån og udleje af lokaler fremover sker i henhold til de juridiske og organisatoriske rammer, der er beskrevet på [Aarhusintra](#).

**Beslutningsmemo**



**4. Videre proces og kommunikation**

Hvis forslaget godkendes, vil der ske en orientering via ledelseslinjen og via MED-systemet.

27. oktober 2020

Side 4 af 4