



## REVURDERING AF MILJØGODKENDELSE

Tværmarksvej Varmecentral,  
Tværmarksvej 18, 8240 Risskov

23 juli 2021

TEKNIK OG MILJØ  
Aarhus Kommune



## **Revurdering af miljøgodkendelse af listevirksomhed**

i henhold til kap. 5 i lovbekendtgørelse nr. 1218 af 25. november 2019.

Afgørelsen omfatter:

Revurdering af miljøgodkendelse af fjernvarmeværk med tilhørende olietanke.

Godkendt: 23. juli 2021

Med venlig hilsen



Birgitte Kloppenborg-Skrumsager  
Teamleder



Henning I. Hansen  
Akademiingeniør

Annonceres den 26. juli 2021

Klagefristen udløber den 23. august 2021

Søgsmålsfristen udløber den 26. januar 2022

Næste revurdering påbegyndes, når EU-kommissionen har offentliggjort en BAT-konklusion i EU-tidende, der vedrører virksomhedens hovedlistepunkt.

Virksomhedens navn:	Tværmarksvej Varmecentral AffaldVarme Aarhus Fjernvarme A/S
CVR nr.:	40844309
P-nummer:	1025625370
Virksomhedens art, listebetegnelse:	1.1.b. Forbrænding af brændsel i anlæg med en samlet nominel indfyret termisk effekt på 50 MW eller derover, hvor brændslet er andet end kul og/eller orimulsion.
Virksomhedens adresse:	Tværmarksvej 18, 8240 Risskov
Matr. nr.:	21cc Vejlbj by, Ellevang
Virksomheden drives af:	AffaldVarme Aarhus Fjernvarme A/S Karen Blixens Boulevard 7 8220 Brabrand
Bygninger og grund ejes af:	AffaldVarme Aarhus Fjernvarme A/S Karen Blixens Boulevard 7 8220 Brabrand

# Indholdsfortegnelse

<b>1. Resume .....</b>	<b>5</b>
<b>2. Afgørelse om revurdering .....</b>	<b>6</b>
<b>3. Vilkår for miljøgodkendelsen .....</b>	<b>7</b>
3.1. Generelt .....	7
3.2. Indretning og drift .....	8
3.3. Driftsforstyrrelser og uheld .....	9
3.4. Støj .....	10
3.5. Luft.....	13
3.6. Lugt .....	18
3.7. Affald .....	19
3.8. Sikring mod jord- og grundvandsforurening .....	19
3.9. Journalføring og kontrolrutiner .....	21
3.10. Indberetning .....	21
<b>4. Afgørelse vedr. spildevandsafledning .....</b>	<b>22</b>
<b>5. Vurderinger .....</b>	<b>23</b>
5.1. Miljøteknisk vurdering .....	23
5.2. Hovedhensyn ved meddelelse af godkendelsen.....	31
5.3. Udtalelse fra andre .....	31
<b>6. Klagevejledning .....</b>	<b>32</b>
6.1. Klage over afgørelsen.....	32
6.2. Søgsmål .....	33
6.3. Offentlighed .....	33
<b>7. Bilag .....</b>	<b>34</b>
7.1. Liste over sagens akter .....	34
7.2. Lovgrundlag mm. ....	34

# 1. Resume

Denne afgørelse er en revurderingsgodkendelse af AffaldVarme Aarhus Fjernvarme A/S' varmeværk: Tværmarksvej Varmecentral, Tværmarksvej 18, 8240 Risskov. Varmeværket er et spids- og reservelastanlæg til byens fjernvarmeforsyning. Værket er etableret i 1970 og miljøgodkendelsen af værket er senest revurderet den 7. oktober 2008. Den indfyrede effekt er 54 MW, fordelt på 2 kedler på hver 27 MW (indfyret effekt). Værket har hidtil kun været i drift nogle få timer om året. Da værket er over 50 MW, er det omfattet af bilag 1 til bekendtgørelse om godkendelse af listevirksomheder (godkendelsesbekendtgørelsen), hvilket medfører, at værkets miljøgodkendelse skal revurderes regelmæssigt. Samtidig er værket omfattet af bekendtgørelse om store fyringsanlæg samt BAT-konklusionerne, som omfatter de bedste tilgængelige teknikker for disse anlæg, BAT (Best Available Techniques), der blev offentliggjort i EU-tidende den 17. august 2017. Dette medfører, at værkets miljøgodkendelse skal revurderes, hvor den vedtagne BAT-konklusion skal lægges til grund for revurderingen. Virksomheden skal senest fire år efter offentliggørelsen af BAT-konklusionen i EU-Tidende overholde nye vilkår, som følger af BAT-konklusionen.

Når værket er i drift, er de væsentlige emissioner til omgivelserne luftemission af NO<sub>x</sub>, SO<sub>2</sub> og støv via skorstenen, der er 50 meter høj. Da værket er et fjernvarmeværk med dispensation i henhold bekendtgørelse om store fyringsanlæg forbliver grænseværdien for NO<sub>x</sub> umiddelbart uændret. Grænseværdi for støv og SO<sub>2</sub> skærpes, hvilket dog ikke afføder behov for ændring af anlægget. Som følge af BAT-konklusionerne skærpes kravene for alle 3 stoffer yderligere fra og med den 1. januar 2023, hvis der sker forøget driftstid (over 1500 timer per år). Det vurderes, dog at anlægget vil kunne overholde selv de skærpede krav.

På grund af værkets store olietanke er der i forbindelse med revurderingen udarbejdet en basistilstandsrapport, som ud fra tidligere undersøgelser samt nye undersøgelser dokumenterer det nuværende niveau for jordforurening på arealet. Virksomheden afleder ved normal drift, ud over overfladevand, alene sanitært spildevand, spildevand fra rengøring samt skyllevand med salte fra vandblødgøringsanlæg.

Det vurderes samlet, at virksomheden ved sin art, størrelse og placering fortsat vil kunne drives uden væsentlige gener for omgivelserne, når driften sker i overensstemmelse med de vilkår, der er fastsat i denne afgørelse. Der sker ikke nogen udvidelser af værket i forbindelse med denne revurdering, og der sker ikke forøgelse af antallet af driftstimer, idet der allerede er godkendelse til fuld drift hele året. Der er tale om en administrativ revurdering af en virksomhed i drift og således ikke tale om udvidelse, ændring eller yderligere belastning af det omgivende miljø, hvorfor revurderingen ikke udløser VVM-pligt eller krav om VVM-screening. Den foreliggende revurderingsafgørelse fastsætter således vilkårene for den fremtidige drift og indretning af virksomheden.

## 2. Afgørelse om revurdering

Aarhus Kommune, Teknik og Miljø meddeler hermed på grundlag af virksomhedens BAT-tjekliste af den 30. marts 2020 revurderingsgodkendelse af Tværmarksvej Varmecentral, Tværmarksvej 18, 8240 Risskov. Revurdering af eksisterende godkendelser sker ved påbud i henhold til miljøbeskyttelseslovens § 41 jf. § 41b.

Afgørelsen omfatter kun de miljømæssige forhold, der reguleres af denne lov. Det er en forudsætning for afgørelsen, at de vilkår der er anført nedenfor overholdes straks fra dato for afgørelsen.

Hvis indretning eller drift ønskes ændret i forhold til det godkendte, skal dette i god tid forinden meddeles godkendelses- og tilsynsmyndigheden. Godkendelsesmyndigheden tager stilling til, om ændringen er godkendelsespligtig.

Godkendelsen vil blive taget op til revurdering, jævnfør § 40 i godkendelsesbekendtgørelsen, når der offentliggøres en ny BAT-konklusion, der vedrører virksomhedens hovedlistepunkt.

### **Risikoforhold**

Virksomheden er ikke omfattet af § 4/§ 5 i risikobekendtgørelsen.

### **Tilsynsmyndighed**

Aarhus Kommune er tilsynsmyndighed for virksomheden.

Tilsynet udføres af Teknik og Miljø.

### **Øvrige tilladelser**

Tilladelse til afledning af spildevand til kloaksystemet af 15. juli 1997.

I forbindelse med denne revurdering er spildevandstilladelsen blevet vurderet og stadfæstet uændret.

### **Øvrige miljøgodkendelser**

Revurderingen erstatter revurdering af miljøgodkendelse af 7. oktober 2008.

Overførte vilkår fra afgørelse fra 2008, der enten er uændrede eller kun er ændret redaktionelt, er markeret med (●). Nye vilkår og tidligere vilkår, der er ændret væsentligt, er markeret med (□).

## 3. Vilkår for miljøgodkendelsen

### 3.1. Generelt

- 3.1.1. Virksomheden skal anvende et certificeret miljøledelsessystem eller en lignende systematik i et ledelsessystem, hvor miljøledelse indgår, men ikke nødvendigvis er certificeret. □
- 3.1.2. Godkendelsen bortfalder, hvis anlæggets drift permanent indstilles. ●
- 3.1.3. Ved varigt ophør af driften skal der træffes de nødvendige foranstaltninger for at imødegå fremtidig forurening af jord og grundvand og for at bringe stedet tilbage i en tilfredsstillende stand. En redegørelse for disse foranstaltninger skal fremsendes til tilsynsmyndighedens accept senest 3 måneder, før driften ophører. ●
- 3.1.4. Et eksemplar af godkendelsen skal til enhver tid være tilgængeligt på virksomheden. Driftspersonalet skal være orienteret om godkendelsens indhold. ●
- 3.1.5. Tilsynsmyndigheden skal straks orienteres om følgende forhold:
- Ejerskifte af virksomhed og/eller ejendom.
  - Hel eller delvis udskiftning af driftsherre.
  - Indstilling af varmeproduktion i mere end 1 år.
- Orienteringen skal være skriftlig og fremsendes, før ændringen indtræder. ●
- 3.1.6. Ved uheld som forårsager eller indebærer risiko for udslip til kloak, jord eller luft skal virksomheden straks underrette alarmcentralen 112. □
- 3.1.7. Hvis virksomheden påtænker at afvige fra de planlagte BAT tiltag, som virksomheden har redegjort for, skal der forinden indsendes redegørelse derom til tilsynsmyndigheden, hvor det dokumenteres, at modifikationerne ikke giver anledning til øget forurening i forhold til hvad der kunne være opnået med det oprindelige BAT tiltag. □

## **3.2. Indretning og drift**

### **Andet oplag end gasolie.**

- 3.2.1. Under tanke og pumper med flydende råvarer og hjælpestoffer, samt olieaffald og andet farligt affald, skal der være et tæt opsamlingssted. Opsamlingsstedet skal kunne rumme indholdet af den største beholder. ●

### **Afløbssikring**

- 3.2.2. Kedelhal og øvrige lokaler, hvor der er ført olierørledning, skal være med tæt gulvbelægning, og eventuelle gulv afløb skal være tilkoblet olieudskiller med flydelukke eller være indrettet med høj opkant eller lignende, som sikrer at olie ikke kan løbe i kloak eller til jord ved et eventuelt rørbrud eller anden form for olie-spild. Eventuelle kloakbrønddæksler skal være sikret, fx udført som tæt dæksel med tætningsringe eller på tilsvarende vis, således, at et eventuelt oliespild ikke kan løbe til kloak. □

### **Prøvetagningssteder**

- 3.2.3. Virksomheden skal sørge for, at der er prøveudtagningssteder, der gør det muligt at kontrollere afkastluften fra værket. Prøveudtagningsstederne skal etableres i hvert af skorstensrørene. Prøveudtagningsstederne skal udformes i overensstemmelse med Miljøstyrelsens luftvejledning, p.t. nr. 2/2001. ●

### **Effekt, brændsel og energieffektivitet**

- 3.2.4. Anlægget må maksimalt have en indfyret effekt på 54 MW. ●
- 3.2.5. Som brændsel må der udelukkende anvendes fyringsgasolie eller bioolie. □
- 3.2.6. Hvis anlægget er i drift  $\geq 1.500$  timer/år, regnet som et rullende gennemsnit over 5 år, skal den samlede nettobrændselsudnyttelse være mindst 90%, gældende for driftssituation med fuld last. □
- 3.2.7. Hvis anlægget er i drift  $\geq 1.500$  timer/år, regnet som et rullende gennemsnit over 5 år, skal virksomheden dokumentere at effektivitetskrav jf. vilkår 3.2.6 overholdes ved at udføre en effektivitetstest ved fuld belastning i overensstemmelse med EN-standarder. Hvis der ikke på tidspunktet foreligger EN-standarder, skal der anvendes ISO standarder, nationale standarder eller andre internationale standarder, som sikrer, at der tilvejebringes informationer af tilsvarende videnskabelig karakter. Garantiprøver/proceseftervisning af delanlæg skal indgå i dokumenta-



tion for effektiviteten af hele anlægget. Dokumentation skal fremsendes til tilsynsmyndigheden senest 1 år efter at anlæggets driftstid første gang overstiger 1.500 timer/ år, regnet som rullende gennemsnit over 5 år. □

- 3.2.8. Ved modifikation af anlæg, som kan forringe den samlede energieffektivitet, skal der foretages ny effektivitetstest jf. ovenstående vilkår. □

### **3.3. Driftsforstyrrelser og uheld**

#### **Oplysningspligt**

- 3.3.1. Tilsynsmyndigheden skal straks – og indenfor 24 timer - underrettes om driftsforstyrrelser eller uheld, der medfører forurening af omgivelserne eller indebærer en risiko for det. Underretningen kan eventuelt ske via e-mail. En skriftlig redegørelse for hændelsen skal være tilsynsmyndigheden i hænde senest en uge efter, at den har fundet sted. Det skal fremgå af redegørelsen, hvilke tiltag der vil blive iværksat for at hindre lignende driftsforstyrrelser eller uheld i fremtiden.

Underretningspligten fritager ikke virksomheden for at afhjælpe akutte uheld. ●  
Endvidere henvises til vilkår 3.1.6

- 3.3.2. Virksomheden skal mindst en gang ugentligt lade personale aflægge fysisk besøg på værket, hvor der skal ske visuel inspektion af værkets lokaler og udvendige side. □

#### **Slukningsvand i tilfælde af brand**

- 3.3.3. I tilfælde af brand skal relevante afløbsventiler lukkes med henblik på opsamling af slukningsvand på virksomheden. Brandvæsenets anvisninger skal følges. Slukningsvand skal bortskaffes efter kommunens anvisninger. □

### 3.4. Støj

#### Støjgrænser

- 3.4.1. Driften af virksomheden må ikke medføre, at virksomhedens samlede bidrag til støjbelastningen uden for virksomhedens grund overstiger nedenstående grænseværdier. De angivne værdier for støjbelastningen er de ækvivalente, korrigerede lydniveauer i dB(A). •

Ugedag	Kl.	Reference-tidsrum i timer	I dB(A)	II dB(A)	III dB(A)	IV dB(A)
Mandag-fredag	07-18	8	55	50	45	50
Lørdag	07-14	7	55	50	45	50
Lørdag	14-18	4	55	45	40	50
Søn- & helligdage	07-18	8	55	45	40	50
Alle dage	18-22	1	55	45	40	50
Alle dage	22-07	0,5	55	40	35	50
Maksimalværdi	22-07	-	-	55	50	-

- I Ved børne- og fritidsinstitutioner i delområde I i lokalplanområde 125 og kommuneplanområde 15.05.05.OF, som ikke anvendes til overnatning.
- II Ved børne- og fritidsinstitutioner i delområde I i lokalplanområde 125 og kommuneplanområde 15.05.05.OF, som anvendes til overnatning.
- III I boligområder (herunder delområde II og III i lokalplanområde 125 samt kommuneplanområde 15.05.02.BO, 15.05.01.BO, 15.05.04 BO, 15.05.12 BO, 15.06.12 BO og 15.06.05 BO)
- IV Ved skoler og undervisningslokaler til børn (kommuneplanområde 15.05.05.OF)

### Lavfrekvent støj og infralyd

- 3.4.2. Driften af virksomheden må ikke medføre, at virksomhedens samlede bidrag til det indendørs målte støjniveau for lavfrekvent støj og infralyd [dB re 20 µPa] overskrider følgende grænser. •

Anvendelse		A-vægtet lydtrykniveau (10-160 Hz), dB	G-vægtet infralydniveau (5-20 Hz), dB
I boliger, børneinsti- tutioner og lign.	kl.18.00-07.00	20	85
	kl. 07.00-18.00	25	85
Kontorer, undervisningslokaler og andre lignende støjfølsomme rum		30	85
Øvrige rum i virksomheder		35	90

Ovennævnte støjgrænser gælder indendørs i det mest støjbelastede rum i bygninger udenfor virksomhedens grund. Støjgrænserne gælder for ækvivalentniveauet over et måletidsrum på 10 min, hvor støjen er kraftigst.

### Vibrationer

- 3.4.3. For vibrationer gælder følgende grænser. □

Anvendelse	Vægtet accelerationsniveau. $L_{aw}$ i dB
Boliger i boligområder (hele døgnet) Boliger i blandet bolig/erhvervsområde kl. 18-7 Børneinstitutioner og lignende	75
Boliger i blandet bolig/erhvervsområde kl. 7-18 Kontorer, undervisningslokaler o.l.	80
Erhvervsbebyggelse	85

Vibrationsgrænserne gælder for det maksimale KB-vægtede accelerationsniveau med tidsvægtning S.

## **Kontrol af støj og vibrationer**

- 3.4.4. Tilsynsmyndigheden kan bestemme, at virksomheden skal dokumentere, at grænserne for støj, vibrationer samt lavfrekvent støj og infralyd er overholdt. Dokumentation skal senest 3 måneder efter, at kravet er fremsat, tilsendes tilsynsmyndigheden sammen med oplysninger om driftsforholdene under målingen. •

### Krav til støjmåling

Virksomhedens støj skal dokumenteres ved måling eller beregning efter gældende vejledninger fra Miljøstyrelsen, p.t. nr. 6/1984, Måling af ekstern støj og nr. 5/1993, beregning af ekstern støj fra virksomheder. Støjmåling skal foretages, når virksomheden er i fuld drift eller efter anden aftale med tilsynsmyndigheden.

Dokumentationen skal udføres af et målefirma, som er akkrediteret af DANAK eller godkendt af Miljøstyrelsen til "Miljømålinger ekstern støj". Støjdokumentationen skal gentages, når tilsynsmyndigheden finder det påkrævet. Hvis støjgrænserne er overholdt, kan der kun kræves én årlig støjbestemmelse. Udgifterne her til afholdes af virksomheden. •

### Krav til vibrationsmålinger og målinger af lavfrekvent støj samt infralyd

Målingerne skal udføres efter retningslinjerne i gældende retningslinjer p.t. Miljøstyrelsens orientering nr. 9 fra 1997 om lavfrekvent støj, infralyd og vibrationer i eksternt miljø. •

## **Definition på overholdte støjgrænser**

- 3.4.5. Grænseværdier for ekstern støj anses for overholdt, hvis målte eller beregnede værdier fratrukket ubestemtheden er mindre end eller lig med grænseværdien. Målingernes og beregningernes samlede ubestemthed fastsættes i overensstemmelse med Miljøstyrelsens vejledninger. Ubestemtheden må ikke være over 3 dB(A).

Grænseværdier for vibrationer, infralyd og lavfrekvent støj anses for overskredet, hvis en enkelt måling overskrider grænseværdien •

### 3.5. Luft

#### Støv

- 3.5.1. Virksomheden må ikke give anledning til væsentlige støvgener udenfor virksomhedens område, hverken ved drift, kørsel på arealet eller andre aktiviteter. Tilsynsmyndigheden vurderer, om generne er væsentlige. ●

#### Emissionsgrænser for indfyringsprocesser

- 3.5.2. Emissionen af stofferne må ikke overskride de anførte grænseværdier, målt som dagligt gennemsnit eller gennemsnit for prøvetagningsperioden. □

Stof	Emissionsgrænse i mg/Nm <sup>3</sup> (O <sub>2</sub> -indhold 3 %)
SO <sub>2</sub>	350
NO <sub>x</sub> , regnet som NO <sub>2</sub>	450
Støv	25

En emissionsgrænse udtrykker det maksimalt tilladelige indhold af stoffet i den luft, virksomheden udsender gennem et afkast. Referencetilstand (0° C, 101,3 kPa, tør gas).

- 3.5.3. Afkasthøjde og luftmængde i afkast skal overholde de anførte værdier: ●

Afkast fra	Min. afkasthøjde	Max. luftmængde
Kedel 1 og 2	50 meter over terræn	75.000 Nm <sup>3</sup> /h, tør, ved 3% O <sub>2</sub>

### Emissionsgrænser fra den 1. januar 2023 $\geq$ 1.500 driftstimer pr. år

- 3.5.4. Hvis det årlige antal driftstimer af værket forøges, så det efter 1. januar 2023 er over 1.500 timer som et rullende gennemsnit over 5 år, må emissionen af stofferne ikke overskride nedenfor anførte emissionsgrænseværdier. □

Stof	Emissionsgrænse i mg/Nm <sup>3</sup> (O <sub>2</sub> -indhold 3 %)	
	Døgnmiddelværdi eller gennemsnit for prøvetagningsperioden	Årsmiddelmiddelværdi
SO <sub>2</sub>	200	175
NO <sub>x</sub> , regnet som NO <sub>2</sub>	330	270
Støv	7	2

En emissionsgrænse udtrykker det maksimalt tilladelige indhold af stoffet i den luft, virksomheden udsender gennem et afkast. Referencetilstand (0° C, 101,3 kPa, tør gas).

### Immissionskoncentration

- 3.5.5. Virksomhedens bidrag til luftforureningen i omgivelserne (immissionskoncentrationen) må ikke overskride de angivne grænseværdier (B-værdier):

Stof	B-værdi i mg/m <sup>3</sup>
SO <sub>2</sub>	0,25
NO <sub>x</sub> , regnet som NO <sub>2</sub>	0,125
Støv, mindre end 10 µm	0,08

En B-værdi udtrykker virksomhedens maksimalt tilladelige bidrag til tilstedeværelse af stoffet i luften i omgivelserne udenfor virksomhedens område. ●

## **KONTROL AF LUFTFORURENING**

### **Præstationsmåling**

- 3.5.6. Virksomheden skal, så længe virksomheden ikke har indført kontinuerlig måling ved AMS, dokumentere, at emissionsgrænserne i vilkår 3.5.2 subsidært vilkår 3.5.4 samt vilkår 3.5.3 og vilkår 3.5.5 er overholdt, når værket har været i drift i 1.000 timer, siden der sidst blev udført præstationsmålinger på værket. □

Tilsynsmyndigheden kan bestemme, at virksomheden skal dokumentere, at kravene i vilkår 3.5.2 subsidært vilkår 3.5.4 samt vilkår 3.5.3 og vilkår 3.5.5 er overholdt. Dokumentationen skal senest 3 måneder efter, at kravet er fremsat, tilsendes tilsynsmyndigheden sammen med oplysninger om driftsforholdene under målingen. Hvis vilkårene er overholdt, kan der kun kræves én årlig dokumentation. Udgifterne hertil afholdes af virksomheden. □

### **Kontroltype og overholdelse af grænseværdi**

Målingerne skal foretages som præstationsmålinger. Der skal foretages 3 målinger af mindst ½ times varighed. Målingerne kan foretages samme dag. Emissionsgrænsen anses for overholdt, når det aritmetiske gennemsnit af de 3 målinger er mindre end eller lig med grænseværdien. □

### **Luftvejledningen**

Virksomhedens luftforurening skal dokumenteres ved måling og beregning i overensstemmelse med gældende vejledning fra Miljøstyrelsen, p.t. nr. 2/2001. ●

### **Krav til luftmåling**

Måling skal foretages, når virksomheden er i fuld drift eller efter anden aftale med tilsynsmyndigheden. Målingerne skal foruden parameteren, som kontrolleres, omfatte de relevante driftsparametre for iltindhold, temperatur, tryk og vanddampindhold. Dokumentationen skal udføres af et målefirma, som er akkrediteret af DANAK til at udføre de konkrete luftkontrolmålinger. Generelle krav til kvalitet i emissionsmålinger, jf. metodeblade MEL-22, skal være overholdt.

Beregninger af immissionskoncentrationsbidraget skal ske ved OML-metoden. B-værdien anses for overholdt, når den højeste 99 % fraktil er mindre end eller lig med B-værdien. ●

### **Kontinuert måling (AMS)**

- 3.5.7. Hvis det årlige antal driftstimer på fyringsanlægget som helhed forøges, så det efter 17. august 2021 er over 1.500 timer som et rullende gennemsnit over 5 år, skal der etableres kontinuert måling af CO, SO<sub>2</sub>, NO<sub>x</sub> og støv i røggassen (AMS). Målingsudstyret skal i så fald etableres hurtigst muligt og senest 6 måneder efter, at gennemsnittet er overskredet. Kontinuert måling af SO<sub>2</sub> kan dog udelades, hvis der udelukkende fyres med olie med kendt svovlindhold, hvis der ikke forefindes røggasafsvovlingsudstyr. □
- 3.5.8. De kontinuerlige målinger skal omfatte måling af røggassens iltindhold, temperatur, tryk og vanddampindhold. Kontinuerlig måling af vanddampindholdet i røggassen er ikke nødvendig, forudsat at gasprøven tørres, inden emissionerne analyseres. □
- 3.5.9. Prøveudtagning og analyse af relevante forurenende stoffer og måling af driftsparametre samt kvalitetssikring af de automatiske målesystemer og referencemålemetoderne, som benyttes til kalibrering af disse systemer, skal gennemføres i overensstemmelse med CEN's standarder. Hvis der ikke foreligger CEN-standarder, finder ISO-standarder, nationale eller andre internationale standarder, som sikrer, at der fremskaffes informationer af tilsvarende videnskabelig kvalitet, anvendelse. Kvalitetssikringen skal gennemføres hvert 5. år. De automatiske målesystemer skal underkastes kontrol ved hjælp af parallelle målinger med referencemetoder mindst en gang om året. Virksomheden underretter tilsynsmyndigheden om resultaterne af afprøvningen af de automatiske målesystemer. □
- 3.5.10. Hvad angår emissionsgrænseværdierne, må værdierne af 95 %-konfidensintervalerne i forbindelse med et enkelt måleresultat ikke overskride følgende procentdele af emissionsgrænseværdierne: □

Svovldioxid	20 %
Nitrogenoxider	20 %
Støv	30 %

- 3.5.11. De validerede gennemsnitsværdier pr. time og pr. dag bestemmes fra de gyldigt målte timegennemsnitsværdier efter fratrækning af værdien af det i vilkår 3.5.10 specificerede konfidensinterval. Daglige gennemsnitsværdier, hvor mere end tre



timegennemsnitsværdier er ugyldige, fordi det automatiske målesystem ikke fungerer korrekt eller er under vedligeholdelse, anses for ugyldige. Såfremt mere end ti daglige gennemsnitsværdier over et kalenderår er ugyldige på grund af sådanne forhold, kræver tilsynsmyndigheden, at fyringsanlægget træffer passende foranstaltninger til at gøre det automatiske målesystem mere pålideligt. □

3.5.12. Alle overvågningsresultater skal registreres, bearbejdes og forelægges på en sådan måde, så tilsynsmyndigheden kan kontrollere, at de driftsvilkår og emissionsgrænseværdier, der er fastsat i godkendelsen, overholdes. □

3.5.13. Emissionsgrænseværdierne i vilkår 3.5.2 subsidiært vilkår 3.5.4 anses for overholdt, når en vurdering af måleresultaterne for driftstiden inden for et kalenderår viser, at alle følgende betingelser er overholdt: □

- a) Ingen af de validerede daglige gennemsnitsværdier overskrider 110 % af de relevante emissionsgrænseværdier.
- b) Ingen af de validerede månedlige gennemsnitsværdier overskrider de relevante emissionsgrænseværdier.
- c) Mindst 95 % af alle de validerede timegennemsnitsværdier i årets løb ikke overskrider 200 % af de relevante emissionsgrænseværdier.

3.5.14. Hvis der indtræder krav om AMS måling, skal virksomheden udarbejde og løbende vedligeholde en AMS-kvalitetshåndbog, som skal have til formål at beskrive emissionsovervågningssystemet, sikre troværdige emissionsdata fra systemet og levere miljødata til tilsynsmyndigheden. Kvalitetshåndbogen skal indeholde en detaljeret beskrivelse af omregningen fra de kontinuerlige måleres målesignaler til validerede time middelværdier og validerede døgnmiddelværdier. Det nærmere indhold af kvalitetshåndbogen fastlægges i dialog med tilsynsmyndigheden. □

3.5.15. Virksomheden skal lade foretage kontrol og kalibrering af AMS-udstyr i henhold til DS/EN 14 181 og i overensstemmelse med metodeblad MEL-16, Miljøstyrelsens referencelaboratorium for måling af emissioner til luften. Kontrol og kalibrering skal udføres af et firma / laboratorium, der er akkrediteret hertil. □

## 3.6. Lugt

### Lugtgrænse

- 3.6.1. Virksomhedens emission af lugtstoffer fra den samlede virksomhed må ikke udenfor virksomhedens grund medføre et immissionsbidrag for lugt, som overstiger 5 LE/m<sup>3</sup> i omgivelserne.

Den anførte grænseværdi er maksimale 99 % fraktiler beregnet som 1 minuts middelværdier. Immissionsbidraget skal overholdes i den højde hvor mennesker opholder sig i mere end 6 timer pr. dag. •

### Kontrol af lugt

- 3.6.2. Tilsynsmyndigheden kan bestemme, at virksomheden ved målinger skal dokumentere, at vilkåret /grænseværdien i vilkår 3.6.1 for lugt er overholdt.

Dokumentationen skal senest 3 måneder efter, at kravet er fremsat, tilsendes tilsynsmyndigheden sammen med oplysninger om driftsforholdene under målingen.

### Krav til lugtmåling og overholdelse af grænseværdi

Målingen skal udføres af et målefirma, som er akkrediteret af DANAK til prøveudtagning og analyse af lugt. Måling og analyse skal udføres i overensstemmelse med principperne i Metodeblad MEL-13, Bestemmelse af koncentrationen af lugt i strømmende gas, fra Miljøstyrelsens referencelaboratorium.

Prøverne skal udtages, når virksomheden er i fuld drift eller efter anden aftale med tilsynsmyndigheden. Der skal udtages mindst 3 lugtprøver.

Beregningerne af lugtbidraget i omgivelserne skal udføres med OML-metoden. Det skal forinden aftales med tilsynsmyndigheden, hvordan der korrigeres for midlingstid, og om beregningerne skal udføres for resultater, der er korrigeret/ikke er korrigeret for følsomhedsfaktor.

Er den relative standardafvigelse på måleresultaterne mindre end 50 %, skal beregninger på lugt foretages ved anvendelse af det aritmetiske gennemsnit af de 3 enkeltmålinger.

Såfremt den relative standardafvigelse på måleresultaterne overskrider 50 %, skal der:

- enten foretages et fornyet antal målinger, indtil standardafvigelsen er mindre end 50 %, eller
- udføres beregninger på baggrund af det aritmetiske gennemsnit af måleseriens 2 højeste lugtemissioner.

Lugtgrænsen anses for overholdt, når den højeste 99 % fraktil er mindre end eller lig med grænseværdien.

Kontrol af lugtkravet skal gentages, når tilsynsmyndigheden finder det påkrævet. Hvis grænseværdien for lugt er overholdt, kan der kun kræves én årlig måling og beregning. Udgifterne afholdes af virksomheden. ●

### **3.7. Affald**

#### **3.7.1. Håndtering og bortskaffelse af affald**

Alt affald fra virksomheden skal opsamles, opbevares og transporteres uden gener for omgivelserne og uden, at der opstår fare for forurening. Der henvises i øvrigt til det til enhver tid gældende affaldsregulativ for Aarhus Kommune (se [www.aarhus.dk](http://www.aarhus.dk)). ●

- 3.7.2. Ønskes ikke-geanvendeligt farligt affald bortskaffet på anden vis end via den kommunale ordning, skal fritagelse søges hos Aarhus Kommune, Teknik og Miljø. ●

### **3.8. Sikring mod jord- og grundvandsforurening**

- 3.8.1. Olieudskillere, sandfang, opsamlingsbrønde på spildevandssystemet samt kloakledninger eller lignende skal til enhver tid være tætte, så der ikke kan ske nedsvivning til jord- eller grundvand. ●

- 3.8.2. Tilsynsmyndigheden kan forlange, at det samlede afløbssystem fra sidste gulv afløb i bygningen og til og med afløbet fra olieudskilleren skal tæthedsprøves i overensstemmelse med norm for tæthedsprøvning af afløbssystemer, DS 455 eller tilsvarende norm, dog højst en gang hvert 10. år, hvis der ikke konstateres utætheder. Metoden for tæthedsprøvningen aftales med tilsynsmyndigheden, inden den udføres. Resultaterne skal fremsendes til tilsynsmyndigheden inden 3 måneder efter at tæthedsprøvningen er udført. □

### **Olietanke**

- 3.8.3. Værkets olietanke skal være forsynet med elektronisk pejleudstyr. Pejleudstyret skal være tilsluttet et lækagealarmsystem, som afgiver alarm på værket og til virksomhedens døgnbemandede central, hvis der sker fald i tankenes oliestand, når kedlerne ikke er i drift. ●

### **Moniteringsprogram for jord og grundvand**

- 3.8.4. Der skal udtages jordprøver samt grundvandsprøver og foretages analyser for totalkulbrinter og BTEX jævnfør nedenstående tabel. Monitering skal udføres med en frekvens som anført i skema nedenfor, regnet fra 2018, hvor første monitering blev gennemført. Målerapport skal fremsendes til tilsynsmyndigheden straks denne er modtaget af virksomheden. □

<b>Prøve Punkt</b>	<b>Prøve Type</b>	<b>Kilde</b>	<b>Placering</b>	<b>Frekvens</b>	<b>Analyseparametre</b>
B2	Grundvand	Tankanlæg og underjordiske rørføringer	i B2	Hvert 5. år	Totalkulbrinter og BTEX
B2	Jord	Tankanlæg og underjordiske rørføringer	Nær B2: 1,5 m u.t. og 3,5 m u.t.	Hvert 10 år	Totalkulbrinter og BTEX
B4	Jord	Bund olieudskiller	Nær B4: 3,0 m u.t.	Hvert 10 år	Totalkulbrinter og BTEX

B2 og B4 er placeret som anført i virksomhedens basistilstandsrapport.

- 3.8.5. Tilsynsmyndigheden kan forlange, at der udføres ekstraordinære jordprøver samt grundvandsprøver og analyser deraf, dog maksimalt en gang om året. □

### **Indretning af påfyldningsplads**

- 3.8.6. Påfyldningspladsen er det område ved virksomheden, hvor der er risiko for spild eller udslip af olie i forbindelse med påfyldning af virksomhedens olietanke, dvs. arealet, hvor tankvognen parkeres og hvor slangen trækkes ud, samt området omkring værkets påfyldningskobling.

Påfyldningspladsen skal være befæstet med en for de håndterede væsker tæt belægning, som afleder til et afløb med en olieudskiller, der er dimensioneret til den aktuelle belastning. ●

### **3.9. Journalføring og kontrolrutiner**

3.9.1. Hvis der installeres kontinuert målede udstyr, skal der føres journal over kontrollen med det kontinuerte måleudstyr, dvs.:

- garantiafprøvning/kvalitetskontrol.
- kalibreringer/parallelmålinger.
- løbende vedligeholdelse og justeringer. □

### **3.10. Indberetning**

3.10.1. Én gang om året skal virksomheden sende en opgørelse til tilsynsmyndigheden med følgende oplysninger:

- Anvendte brændselsmængder
- Samlet antal driftstimer for kalenderåret, hvor en eller flere kedler er i drift. s
- Producerede energimængder

Rapporten skal være tilsynsmyndigheden i hænde inden 1. april.  
Afrapportering skal ske pr. 1. januar. □

3.10.2. Hvis der etableres kontinuert måling af anlægget luftformige emissioner, skal der hvert år senest den 1. februar indsendes en rapport med angivelse af emissionsværdier, herunder en beregning af om emissionsgrænserne i vilkår 3.5.2 subsidiært vilkår 3.5.4 er overholdt i det forudgående kalenderår. □

## 4. Afgørelse vedr. spildevandsafledning

### **Revurdering af tilslutningstilladelse for Tværmarksvej Varmecentral, Tværmarksvej 18, 8240 Risskov.**

Jf. spildevandsbekendtgørelsen<sup>1</sup> § 15 er der krav om, at tilslutningstilladelser, der er givet til virksomheder omfattet af bilag 1 i godkendelsesbekendtgørelsen<sup>2</sup>, skal revurderes, når der er offentliggjort en BAT-konklusion, der vedrører virksomhedens hovedlistepunkt. Revurderingerne skal være gennemført og evt. nye vilkår, som følger af krav i BAT-konklusionen, skal være implementeret senest 4 år efter offentliggørelsen af BAT-konklusionen, dvs. inden den 17. august 2021.

Varmecentralens nuværende tilslutningstilladelse af 15. juli 1997 er meddelt af Aarhus Kommune på følgende vilkår: Sanitært spildevand (inkl. rengøringsvand) samt overfladevand fra tage og befæstede arealer tillades afledt til spildevandssystemet som hidtil uden særlige vilkår.

### **Afgørelse**

Jf. spildevandsbekendtgørelsen<sup>1</sup> § 15, stk. 4 finder Aarhus Kommune ikke anledning til, at der skal stilles supplerende vilkår iht. BAT-konklusioner for Store Fyringsanlæg eller at der skal ændres i vilkårene i virksomhedens eksisterende tilslutningstilladelse for afledning til Aarhus Vands A/S spildevandssystem. Eksisterende tilslutningstilladelse af 15. juli 1997 meddelt af Aarhus Kommune stadfæstes uændret.

### **Redegørelse og vurdering**

Der er kun en ganske beskeden afledning fra varmecentralen. Varmeværket har ikke direkte udledning af processpildevand til recipient, og der er ikke spildevand fra behandling af røggasser, idet der ikke foregår røggasrensning. Til Aarhus Vands spildevandssystem afledes sanitært spildevand samt overfladevand, herunder overfladevand fra påfyldningsplads via olieudskillere. Udover sanitært spildevand afledes lidt returskyllevand fra vandblødgøringsanlæg indeholdende kalk og salte, alm. rengøringsvand samt evt. lidt fjernvarmevand. Virksomheden har via sin BAT-tjekliste af den 30. marts 2020 forholdt sig til krav i BAT-konklusionen vedr. spildevand, hvor der ikke er fundet BAT-krav, herunder BAT-AEL, som er relevante i forhold til virksomheden. Teknik og Miljø er enig i denne vurdering.

### **Klagevejledning.**

Ovennævnte afgørelse kan påklages til Miljø- og Fødevarerklagenævnet. Klage og søgsmål samt frister m.v. er i følge klagevejledningen som anført i afsnit 6.

---

<sup>1</sup> BEK nr. 1393 af 21/06/2021, Bekendtgørelse om spildevandstilladelser m.v. efter miljøbeskyttelseslovens kapitel 3 og 4.

<sup>2</sup> BEK nr. 2255 af 29/12/2020, Bekendtgørelse om godkendelse af listevirksomhed.

## 5. Vurderinger

### 5.1. Miljøteknisk vurdering

#### 5.1.1. Placering/fysisk planlægning

Virksomheden er beliggende i byzone i område 15.05 Jellebakke kvarteret i Aarhus Kommunes kommuneplan. Virksomheden er her placeret i område 13 BO for lavt boligbyggeri. En del af området er lokalplanlagt ved Lokalplan nr. 125: Et boligområde vest for Stenagervej i Vejlbj. Varmeværket er beliggende i lokalplanens delområde I, som kun må anvendes til fjernvarmecentral med tilhørende lagerplads, samt til fritidsinstitutioner.

Lokalplanens delområde I grænser mod vest op til delområde II for lav boligbebyggelse og mod nord til delområde III for lav boligbebyggelse. Mod syd grænser området op til kommuneplanområde 15.05.12.BO og 15.05.02.BO til lav boligbebyggelse og mod øst til kommuneplanområde 15.05.04.BO til lav boligbebyggelse.

#### 5.1.2. Historik og jordforurening

I forbindelse med denne revurdering er der som følge af det store olieoplæg udarbejdet en basistilstandsrapport for at undersøge forureningen af jord og grundvand med henblik på at kunne fastsætte eventuelle oprensningskrav ved et fremtidigt definitivt ophør af driften af værket.

Området hvor Tværmarksvej Varmecentral ligger i dag, har oprindeligt været udlagt som landbrugsjord. Varmecentralen opførtes i 1970 for Aarhus Kommunale Værker. Anlægget opførtes med to fueloliefyrede kedler og 3 nedgravede 150 m<sup>3</sup> tanke, med underjordisk rørføring i betonkanal.

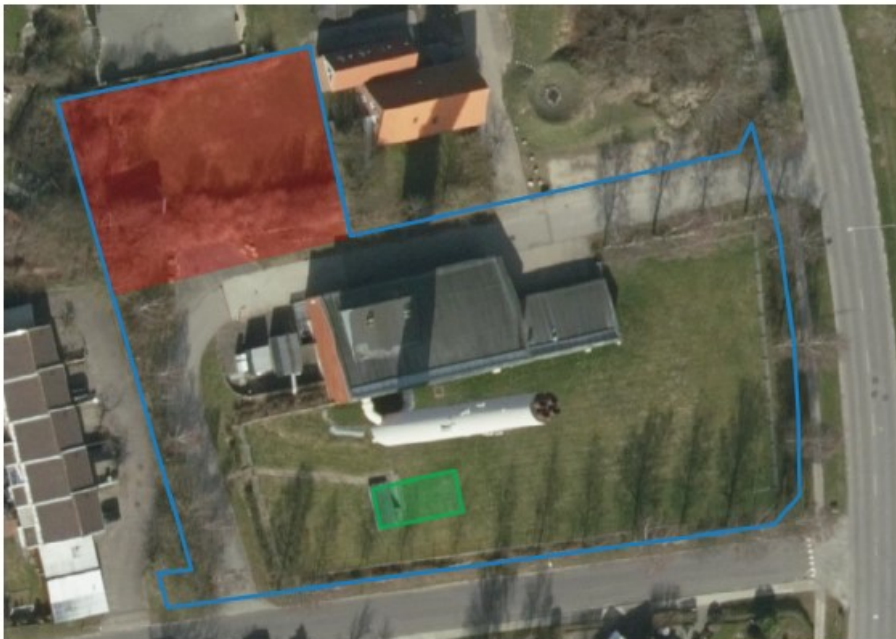
I år 2000 blev Varmecentralens to fueloliefyrede kedler udskiftet til de nuværende to gasoliefyrede kedler. De tre nedgravede 150 m<sup>3</sup> fuelolietanke blev fjernet og erstattet af to 100 m<sup>3</sup> gasolietanke. Ved opgravningen konstateredes det, at to af de oprindelige tanke var blevet afblændet og tømt, der foreligger ikke dokumentation for dateringen af dette. Der har ikke været væsentlige ændringer i drift og indretning af anlægget siden ombygning i 2000. I 2003 udlejedes den nordlige del af matriklen, det forureningskortlagte areal, til brug for spejderklubben langs det nordlige skel. Det nu udlejede areal har været benyttet som oplagsplads for jord og materiel.

I forbindelse med opgravning og udskiftning af de oprindelige olietanke blev der i år 2000 konstateret olieforurening fra de oprindelige tanke. Den påviste forure-

ning blev afgravet og bortskaffet til godkendt jordmodtager i forbindelse med opgravningen af de gamle tanke. De nuværende tanke er placeret i samme område, hvor de tidligere tanke var placeret.

På den nordlige del af matriklen er et areal på ca. 20 x 40 meter forureningskortlagt på vidensniveau 2. I forbindelse med muligt frasalg til følsomt formål blev der i 2002 undersøgt for forurening i de øverste jordlag. Her blev der fundet overskridelser af Miljøstyrelsens afskæringskriterier for mellem- og tunge kulbrinter samt for PAH'er. Overskridelserne kædes sammen med arealets brug som oplagsplads. De øverste 30 cm jord blev bortgravet, da der ikke var fundet forurening i 0,5 m u.t. Den afgravede jord blev placeret i en jordvold mod varmeværket, langs kanten af det udlejede areal.

Tværmarksvej Varmecentral er vist på figur 1.1, matriklens omfang er vist med blå farve. Olietankenes placering er vist med grøn farve. Den nordligste del af matriklen er forureningskortlagt på vidensniveau 2 (rød), lokalitetsnummer 751-00737. På situationsplanen i bilag A i basistilstandsrapport ses de eksisterende underjordiske olietanke T1 og T2 samt påfyldningspladsen/påfyldningsstuds og olieudskilleren.



Figur 1.1 Oversigt over Tværmarksvej Varmecentral. Den blå linje markere matrikelskel.

I forbindelse med udarbejdelse af basistilstandsrapporten har COWI gennemført yderligere undersøgelser.

Der er i alt analyseret 5 jordprøver og 3 grundvandsprøver for totalkulbrinter og BTEX i forbindelse med olieoplaget. Jordprøverne er udtaget i niveau svarende til



bund af tankanlæg og olieudskiller samt i niveau for overfladespild og underjordiske rørføringer. Prøverne vurderes at være repræsentative for basistilstanden i jord og grundvand ved olieoplaget.

I ingen af de analyserede jordprøver er der påvist indhold af stoffer, der overskrider Miljøstyrelsens jordkvalitetskriterier.

I to af de tre grundvandsprøver er ingen af de analyserede stoffer påvist med indhold, der overskrider Miljøstyrelsens grundvandskriterier.

Der er påvist forhøjet indhold af oliestoffer i grundvandsprøven fra boring B2, hvor indholdet af totalkulbrinter er fundet til 29µg/l og dermed overskrider Miljøstyrelsens grundvandskriterie. Grundvandskriteriet for flygtige kulbrinter og BTX er overholdt i denne boring. Grundvandsforureningen er ikke genfundet i grundvandsprøver fra de to øvrige boringer, som, efter terrænhældning, ligger placeret nedstrøms. Forureningen er ikke genfundet i jordprøve i jordlag ovenfor i samme boring. Det er af COWI i basistilstandsrapporten vurderet, at grundvandsforureningen, ud fra historikken, kan stamme som en rest i forhold til tidligere dokumenterede oprensning af jordforurening og at grundvandsforureningen vurderes til at forefindes i det oprensede areal; hvor der ved oprensningen tilbage i 2000 ikke blev detekteret terrænnært/sekundært grundvand.

Teknik og Miljø har ikke fundet, at det målte forureningsniveauet i det sekundære grundvand giver anledning til at kræve yderligere særskilt afgrænsning for dokumentation af basistilstanden.

De udførte miljøtekniske undersøgelser dokumenterer basistilstanden i jord og grundvand i tilknytning til olieoplaget på Tværmærksvej Varmecentral.

På baggrund af de gennemførte undersøgelser har COWI opstillet forslag til monitoringsprogram for hhv. grundvand og jord. Teknik og Miljø har valgt at tage afsæt i COWI's anbefalinger. (Der henvises til vilkår 3.8.4 og 3.8.5)

### 5.1.3. Natura 2000 områder og bilag IV-arter

Virksomheden ligger i en afstand af 7,6 km fra nærmeste Natura 2000 område (Brabrand Sø med omgivelser) og mere end 1,2 km fra nærmeste lokalitet med registreret forekomst af bilag IV-arter (stor vandsalamander). Natura 2000 områder er særlige bevaringsværdige naturområder, og bilag IV-arter er sjældne dyr og planter, hvis levesteder skal beskyttes i henhold til bilag IV i Habitatdirektivet fra 1992 (Rådets direktiv 92/43/EØF om bevaring af naturtyper samt vilde dyr og planter med senere ændringer). Virksomheden vurderes ikke at kunne medføre påvirkning af Natura 2000 områder eller kendte habitater for bilag IV-arter. Denne vurdering tager udgangspunkt i virksomhedens luft- og støjemission i forhold til den relative store afstand til det nærmeste NATURA 2000 område og til kendte lokaliteter med bilag IV-arter. Det er således Teknik og Miljø's vurdering, at denne revurdering, ikke kræver udarbejdelse af en egentlig konsekvensvurdering for bilag IV-arter eller NATURA 2000 områderne.

#### 5.1.4. Bedste tilgængelige teknik

AffaldVarme Aarhus har fremsendt en detaljeret BAT-tjekliste for varmecentralen i henhold til de offentliggjorte BAT-konklusioner for store fyringsanlæg samt en teknisk-økonomisk redegørelse for etablering af røggasrensning for NO<sub>x</sub>, der er udarbejdet af Cowi for AffaldVarmes 5 store varmegærker: "Spids- og reserve-lastcentraler – overholdelse af nye BAT-krav", 2018.

#### 5.1.5. Luftforurening

Når værket er i drift, er de væsentlige emissioner primært NO<sub>x</sub>, SO<sub>2</sub> og støv via skorstenen. Anlægget er gasoliefyret. For gasoliefyrede kedler vil emissionen af kvælstofilter (NO<sub>x</sub>) være dimensionsgivende for afkasthøjden.

Oprindeligt blev varmegærket fyret med light-fuelolie og skorstenshøjde mv. var dimensioneret derefter. I 1999 overgik fyring til at være med gasolie. I forbindelse med miljøgodkendelse af 2. juni 1998 meddelt af det daværende Århus Amt, hvor der samtidigt ansøgte om at overgå til gasoliefyring, blev der foretaget spredningsberegning (OML-multi) for immission af NO<sub>x</sub> og SO<sub>2</sub> – både for fueloliefyring og mht. gasoliefyring. Grænseværdierne (B-værdien) var overholdt med god margin både ved fueloliefyring og gasoliefyring. Gasoliefyring giver anledning til væsentlig mindre emission af især SO<sub>2</sub> men også væsentligt lavere emission af NO<sub>x</sub>. I dag vil NO<sub>x</sub> emissionen være dimensionsgivende for skorstenshøjden. På baggrund af tidligere beregninger – og på baggrund af seneste emissionsmåling for NO<sub>x</sub> foretaget i 2020 kan det sluttes, at centralen ved maksimal drift giver et luftforureningsbidrag for NO<sub>x</sub> på under 25% af Miljøstyrelsens vejledende grænseværdier (B-værdi).

Den tidligere fastlagte emissionsgrænse for NO<sub>x</sub> videreføres i denne afgørelse og gælder uændret indtil den 1. januar 2023, da værket er et fjernvarmegærk med dispensation i henhold til bekendtgørelse om store fyringsanlæg.

Idet målinger har vist, at emissionsgrænseværdier for hhv. støv og SO<sub>2</sub> jf. bekendtgørelse om store fyringsanlæg allerede overholdes med stor margin, reduceres den tilladte emission af støv fra 50 mg/Nm<sup>3</sup> til 25 mg/Nm<sup>3</sup> og den tilladte emission af SO<sub>2</sub> reduceres fra 1.700 mg/Nm<sup>3</sup> til 350 mg/Nm<sup>3</sup> med effekt fra meddelelse af denne revurderingsafgørelse.

Det bemærkes at ved drift mindre end 1.500 timer pr. år efter den 1. januar 2023 ligger de i denne afgørelse fastsatte emissionsgrænser for SO<sub>2</sub>, NO<sub>x</sub> og støv, som allerede gælder fra meddelelsen af denne afgørelse, indenfor de BAT-AEL niveauer der gælder ved drift under 1.500 timer pr. år.

Efter den 1. januar 2023 skærpes emissionsgrænser for henholdsvis SO<sub>2</sub>, NO<sub>x</sub> og støv i henhold til de nye BAT-konklusioner, hvis driftstiden af værket forøges til over 1.500 timer pr. år (rullende gennemsnit over 5 år). Disse BAT-emissionsgrænser er i BAT-konklusionen fastlagt som et interval, der betegnes BAT-AEL, hvor AEL står for Associated Emission Level (emissions-niveauer forbundet med BAT). Grænseværdier for støv skærpes til den laveste værdi i BAT - intervallet, da denne værdi allerede overholdes med stor margin. Grænseværdien for SO<sub>2</sub> fastlægges efter den højeste værdi i intervallet, i lighed med de øvrige varmekærker i Aarhus, hvor emissionen ikke er målt, men i stedet er beregnet på baggrund af anvendelsen svovlfattigt brændsel med et svovlindhold på 0,05 %. Seneste måling i 2020 på Tværmarksvej Varmecentral viser dog fin overholdelse af denne grænse.

For NO<sub>x</sub>, som reelt er den afgørende faktor for hvorvidt der vil skulle foretages emissionsbegrænsning, reduceres grænseværdierne til højeste værdi i intervallet. Denne vurdering er gjort på baggrund af, at varmecentralen under normale forhold, kun er i drift nogle få timer om året, og dernæst er vurderingen foretaget på baggrund af den teknisk økonomisk redegørelse i rapporten "Spids og reservelastcentraler – overholdelse af nye BAT-krav" udarbejdet af COWI 2018.

Den seneste emissionsmåling, der er udført i 2020 viser, at både de nuværende og de skærpede emissionsgrænser kan overholdes uden etablering af røggasrensning / emissionsbegrænsning.

Se oversigt på næste side.

**Oversigt over BAT-AEL, tidligere og nye emissionsgrænser:**

	Årlig driftstid timer/år	NO <sub>x</sub> mg/Nm <sup>3</sup>	SO <sub>2</sub> mg/Nm <sup>3</sup>	Støv mg/Nm <sup>3</sup>
BAT-AEL Dagligt gennemsnit eller gennemsnit for prøvetagningsperioden	≥ 1.500	210 - 330	150 - 200	7 - 25
	< 1.500	210 - 450	150 - 400	
BAT-AEL Årsgennemsnit	≥ 1.500	150 - 270	50 -175	2 - 20
	< 1.500	n/a	n/a	n/a
Tidligere emissionsgrænse (Revurd. af 2008 )		450	1700	50
Emissionsgrænse i denne afgørelse: indtil 1.1.2023 og fra 1.1.2023 v. drift < 1.500 timer pr. år		450	350	25
Ny skærpet emissionsgrænse i denne afgørelse: <b>Døgnværdi</b> fra 1.1.2023 v. drift ≥ 1.500 timer pr. år.		330	200	7
Ny skærpet emissionsgrænse i denne afgørelse: <b>Årsværdi</b> Fra 1.1.2023 v. drift ≥ 1.500 timer pr. år.		270	175	2
<b>Resultat fra emissionsmåling 2020</b>		210	32	0,8

Kontrol af luftforureningen fra værket er primært fastlagt i henhold til bekendtgørelse om store fyringsanlæg. Dog er der videreført eksisterende vilkår om, at der skal udføres emissionsmåling for hver 1.000 timer, hvor værket har været i drift siden seneste måling. Hvis driftstiden på særskilt fyringsanlæg/kedel overstiger

500 timer i løbet af et kalenderår, medfører det krav om kontinuert måling for NO<sub>x</sub>, på det pågældende særskilte fyringsanlæg.

Hvis driftstiden af værket som helhed forøges til over 1.500 timer pr. år som rullende gennemsnit over 5 år, vil det medføre krav om kontinuert måling af varmeværkets emission af forurenende stoffer til luften, gældende fra 17.08.2021, svarende til 4 år efter BAT-konklusionen blev offentliggjort i EU Tidende.

Det bemærkes, at virksomhedens BAT-redegørelse (BAT-tjekliste) er lagt til grund for denne afgørelse.

#### 5.1.6. Støj

De væsentligste støjkilder er forbrændingsluftventilatorerne til oliebrænderne. Forbrændingsluftventilatorerne er placeret i maskinrummet i bygningens kælder. Kælderrummets vægge og dækket over kælderen er udført af 2 – 300 mm tykke betonkonstruktioner. Luftindtagene til kælderen er udført med støjdemning ved etablering af en lydsluse.

Varmeværket vurderes at kunne overholde de fastlagte støjgrænseværdier.

#### 5.1.7. Spildevand

Varmeværket har ikke direkte udledning af processpildevand til recipient og der er ikke spildevand fra behandling af røggasser. Til Aarhus Vands spildevandsystem afledes sanitært spildevand samt overfladevand, herunder overfladevand påfyldningsplads via olieudskiller. Udover sanitært spildevand afledes lidt returskyllevand fra vandbehandlingsanlæg indeholdende kalk og salte, alm. rengøringsvand samt evt. lidt fjernvarmevand.

Afledning af spildevand er uændret. Se i øvrigt afsnit 4.

#### 5.1.8. Olietankanlæg

Centralens gasolie oplagres i 2 stk. nedgravede olietanke á 100 m<sup>3</sup>. Tankene er etableret i 2000. Tankene er glasfiberbelagte ståltanke med indvendig epoxycoating i en meters højde. Tankene er udstyret med elektronisk pejleudstyr, som via værkets SRO-anlæg har forbindelse til virksomhedens døgnbemandede central, samt til tankvognsoperatøren under tankning.

Omkring tankene er etableret drænledninger, som er tilsluttet inspektionsbrønde. I forbindelse med opfyldning af værket tanke parkerer tankvognen på et betonbæstet areal med afløb til olieudskiller. Tankvognsoperatøren kan følge opfyldningsniveauet på et display ved pladsen, hvor der også afgives alarm fra tankenes overfyldningsalarmsystem i tilfælde af risiko for overfyldning.

Olieoplaget udgør en forureningsrisiko, men da tankindholdet kontinuerligt overvåges, vurderes risikoen for forurening som minimal. Der er stillet vilkår om, at

olieudskiller og dertil knyttet afløbssystem, på tilsynsmyndighedens forlangende skal tæthedsprøves. Regelmæssig overvågning af olietanke og olierørledninger ved tæthedsprøvning og inspektion er reguleret af bestemmelserne i Olietankbekendtgørelsen. Der er opstillet nyt monitoringsprogram for jord og grundvand, i tråd med anbefalingerne i den udarbejdede basistilstandsrapport.

#### 5.1.9. Affald

Ved normal drift af værket er der kun små mængder affald, der bortskaffes via renovationsordning. Ved service og reparationsarbejde bortskaffes affaldet af servicefirmaet. Aske fra tørrensning af kedlernes fyrboks og røgrør føres til kontrollet losseplads. Olieaffald og farligt affald fra tømning og rensning af olieudskillere og olietanke bortkøres til miljøgodkendt behandlingsanlæg.

#### 5.1.10. Risiko

Det vurderes, at virksomheden i tilstrækkeligt omfang har klarlagt risikoen for større uheld og taget de nødvendige forholdsregler, når de særlige vilkår til forebyggelse af større uheld er efterkommet. Det bemærkes dog, at der på virksomheden ikke er aktiviteter eller oplag, som er omfattet af Risikobekendtgørelsen.

#### 5.1.11. Begrundelse for fastsættelse af vilkår

Mange af vilkårene i afgørelsen er videreført fra den tidligere revurderingsgodkendelse. Desuden er tilføjet vilkår i henhold til de nye BAT-krav, der primært omfatter varmeværkets luftemission. Der er fastsat nye vilkår for monitorering af jord og grundvand. Yderligere begrundelse fremgår under de enkelte afsnit i dette Vurderings afsnit.

## 5.2. Hovedhensyn ved meddelelse af godkendelsen

Aarhus Kommune vurderer, at virksomheden / anlægget under hensyn til den teknologiske udvikling kan indrettes og drives på en sådan måde, at

- energi- og råvareforbruget udnyttes mest effektivt,
- mulighederne for at substituere særligt skadelige eller betænkelige stoffer med mindre skadelige eller betænkelige stoffer er udnyttet,
- produktionsprocesserne er optimeret i det omfang, det er muligt,
- affaldsfrembringelse undgås, og hvor dette ikke kan lade sig gøre, at mulighederne for genanvendelse og recirkulation er udnyttet,
- der i det omfang forureningen ikke kan undgås, er anvendt bedste tilgængelige renseteknik, og
- der er truffet de nødvendige foranstaltninger med henblik på at forebygge uheld og begrænse konsekvenserne heraf.

Aarhus Kommune vurderer endvidere, at virksomheden / anlægget kan drives på stedet i overensstemmelse med planlægningen for området, at Miljøstyrelsens vejledende grænseværdier for luftemission og støj - der er anvendt som vilkår i godkendelsen - vurderes at kunne overholdes, samt at til- og frakørsel til virksomheden vurderes at kunne ske uden væsentlige miljømæssige gener for de omkringboende.

## 5.3. Udtalelse fra andre

Opstart af revurderingsprocessen har været annonceret på Aarhus Kommunes hjemmeside og har ikke givet anledning til henvendelser eller anmodninger om fremsendelse af sagens akter eller udkast til afgørelse. Aarhus Vand A/S er desuden anmodet om en udtalelse til sagen, og har fremsendt følgende oplysning:

” Virksomheden ligger uden for områder med drikkevandsinteresser. Aarhus Vand har ingen bemærkninger.”

Udkast til afgørelse har været forelagt virksomheden. Virksomheden havde mindre bemærkninger, som er indarbejdet i den foreliggende afgørelse.

## 6. Klagevejledning

### 6.1. Klage over afgørelsen

Afgørelsen kan påklages til Miljø- og Fødevareklagenævnet af:

- Ansøger
- Enhver, der har en individuel, væsentlig interesse i sagens udfald
- Sundhedsstyrelsen
- Landsdækkende foreninger og organisationer i det omfang, de har klageret over den konkrete afgørelse, jf. miljøbeskyttelseslovens §§ 99 og 100
- Lokale foreninger og organisationer, der har beskyttelse af natur og miljø eller rekreative interesser som formål, og som har meddelt, at de ønsker underretning om afgørelsen.

#### Hvordan klager man

En klage skal indgives gennem Klageportalen til Aarhus Kommune, Teknik og Miljø, Karen Blixens Boulevard 7, 8220 Brabrand, som videresender klagen til Miljø- og Fødevareklagenævnet. **Klagefristen er anført på side 2.**

Du logger på Klageportalen via <https://kpo.naevneneshus.dk>, [borger.dk](https://borger.dk) eller [virk.dk](https://virk.dk), typisk ved hjælp af NEM-ID. Når du er inde i Klageportalen, skal du vælge hvilket nævn, som skal behandle klagen. Her skal du vælge: Miljø- og Fødevareklagenævnet.

En klage er indgivet, når den er tilgængelig for Teknik og Miljø i Klageportalen. Når du klager, skal du betale et gebyr. Gebyrets størrelse fremgår af [vejledningen](#) på Miljø- og Fødevareklagenævnets hjemmeside. Du betaler gebyret med betalingskort i Klageportalen. Gebyret tilbagebetales ved helt eller delvis medhold i klagen.

Miljø- og Fødevareklagenævnet skal som udgangspunkt afvise en klage, der kommer uden om Klageportalen, hvis der ikke er særlige grunde til det. Hvis du ønsker at blive fritaget for at bruge Klageportalen, skal du sende en begrundet anmodning til Aarhus Kommune, Teknik og Miljø, Karen Blixens Boulevard 7, 8220 Brabrand, email: [virksomheder@mtm.aarhus.dk](mailto:virksomheder@mtm.aarhus.dk). Vi videresender herefter anmodningen til Miljø- og Fødevareklagenævnet, som træffer afgørelse om, hvorvidt din anmodning kan imødekommes.

Du kan få yderligere vejledning og læse mere om klage- og gebyrordningen på Miljø- og Fødevareklagenævnets hjemmeside: <https://naevneneshus.dk/start-din-klage/miljoe-og-foedevareklagenaevnet/vejledning/>

#### Betingelser, mens en klage behandles

Afgørelsen vil kunne udnyttes i den tid, Miljø- og Fødevareklagenævnet behandler en klage, medmindre Nævnet bestemmer andet. Forudsætningen for det er, at de vilkår der er stillet i afgørelsen overholdes. Dette indebærer dog ingen begrænsning for Nævnets adgang til at ændre eller ophæve afgørelsen.



## 6.2. Søgsmål

En eventuel retssag i forhold til afgørelsen skal anlægges ved domstolene inden 6 måneder fra offentliggørelsen. Søgsmålsfristen er anført på side 2.

## 6.3. Offentlighed

Afgørelsen annonceres på Aarhus Kommunes hjemmeside. Annonceringsdato er anført på side 2. Følgende er samtidig underrettet om godkendelsen:

Navn	E-mail adresse
AffaldVarme Aarhus	kontakt@affaldvarme.dk
Sundhedsstyrelsen og Styrelsen for Patientsikkerhed	sst@sst.dk, stps@stps.dk og trnord@stps.dk
Aarhus Vand A/S	aarhusvand@aarhusvand.dk
Danmarks Naturfredningsforening	dn@dn.dk
Friluftsrådet, Kreds Århus Bugt	aarhus@friluftsradet.dk
Greenpeace	hoering.dk@greenpeace.org

## 7. Bilag

### 7.1. Liste over sagens akter

Bilag i relation til denne revurdering er ikke vedhæftet afgørelsen. Materialet kan ses ved at rette henvendelse til Teknik og Miljø.

### 7.2. Lovgrundlag mm.

**Miljøbeskyttelsesloven:** Miljø- og Fødevareministeriets bekendtgørelse nr. 1218 af 25. november 2019 af lov om miljøbeskyttelse.

**Godkendelsesbekendtgørelsen:** Miljø- og Fødevareministeriets bekendtgørelse nr. 1394 af 21. juni 2021 om godkendelse af listevirksomhed.

**Bekendtgørelse om store fyringsanlæg:** Miljø- og Fødevareministeriets bekendtgørelse nr. 2120 af 13. december 2020 om begrænsning af visse luftforurenende emissioner fra store fyringsanlæg.

**BAT-konklusioner for store fyringsanlæg:** Er offentliggjort i EU-Tidende den 17. august 2017 og tilgængelig på Miljøstyrelsens hjemmeside ([www.mst.dk](http://www.mst.dk))

**Spildevandsbekendtgørelsen:** Miljø- og Fødevareministeriets bekendtgørelse nr. 1393 af 21. juni 2021 om spildevandstilladelser m.v. efter miljøbeskyttelseslovens kapitel 3 og 4.

**Ekstern støj fra virksomheder:** Miljøstyrelsens vejledning nr. 5/1984

**Luftvejledningen:** Miljøstyrelsens vejledning nr. 2/2001 med senere ændringer.

**B-værdivejledningen:** Miljøstyrelsens vejledning nr. 20/2016

**Lavfrekvent støj, infralyd og vibrationer i eksternt miljø:** Orientering fra Miljøstyrelsen nr. 9 1997



**TEKNIK OG MILJØ**  
Aarhus Kommune

Karen Blixens Boulevard 7  
8220 Brabrand