



MILJØGODKENDELSE OG AFGØRELSE OM IKKE VVM-PLIGT

Oplagsplads til fejesand og sand fra vejbrønde.

Aarhus Kommune, Teknik og Miljø, Trafik og Vejdrift,
Lægårdsvej 40, 8520 Lystrup.

1. juni 2023

TEKNIK OG MILJØ
Aarhus Kommune



Miljøgodkendelse af listevirksomhed

i henhold til kap. 5 i lovbekendtgørelse nr. 5 af 3. januar 2023.

Afgørelse om ikke-VVM-pligt

I henhold til bekendtgørelse af lov nr. 4 af 3. januar 2023 om miljøvurdering af planer og programmer og af konkrete projekter (VVM)

Godkendelsen omfatter:

Modtagelse og midlertidigt oplagring af ikke-farligt affald med en kapacitet for tilførsel af affald på 30 tons om dagen.

Affald i form af fejesand og sand fra rendestensbrønde modtages, afvandes, oplagres midlertidigt og der kan forekomme harpning for større partikler inden korrekt bortskaffelse. Sammen med denne aktivitet etableres en salthal og maskinplads til vintertjeneste ifm. glatførebekæmpelse.

Godkendt: 1. juni 2023



Birgitte Kloppenborg-Skrumsager
Afdelingsleder



Boris Schuleit
Kemiingeniør

Annonceres den 1. juni 2023

Klagefristen udløber den 29. juni 2023

Søgsmålsfristen udløber den 1. december 2023

Virksomhedens navn:	Aarhus Kommune Teknik og Miljø, Trafik og Vejdrift
Virksomhedens adresse:	Lægårdsvej 40, 8520 Lystrup
Virksomhedens art, listebetegnelse:	<u>K212:</u> Anlæg for midlertidig oplagring af ikke-farligt affald eller affald af elektrisk og elektronisk udstyr forud for nyttiggørelse eller bortskaffelse med en kapacitet for tilførsel af affald på 30 tons om dagen eller med mere end 4 containere med et samlet volumen på mindst 30 m ³ , bortset fra anlæg omfattet af listepunkt 5.5 på bilag 1 eller listepunkt K 211. Rekonditionering, herunder omlastning, omemballering eller sortering af ikke-farligt affald eller affald af elektrisk og elektronisk udstyr forud for nyttiggørelse eller bortskaffelse med en kapacitet for tilførsel af affald på 30 tons om dagen eller med mere end 4 containere med et samlet volumen på mindst 30 m ³ , bortset fra anlæg omfattet af listepunkt 5.1 d i bilag 1 eller listepunkt K 211
CVR nr.:	55133018
P-nummer:	Er endnu ikke oprettet
Tlf.nr.:	29 20 83 65
Matr.nr.:	81a, Lystrup By, Egå
Virksomheden ejes og drives af:	Aarhus Kommune
Bygninger og grunden ejes af:	Aarhus Kommune Rådhuspladsen 2 8000 Aarhus C

Indholdsfortegnelse

1. Resume	5
2. Miljøgodkendelse.....	6
3. Vilkår for miljøgodkendelsen	7
3.1. Generelt	7
3.2. Etablering af anlæg m.m.	7
3.3. Indretning og drift	8
3.4. Driftsforstyrrelser og uheld	9
3.5. Støj	9
3.6. Luft og lugt	11
3.7. Affald	11
3.8. Sikring mod jord- og grundvandsforurening	12
3.9. Journalføring og kontrolrutiner	13
4. Afgørelse om ikke VVM-pligt.....	14
5. Vurderinger	16
5.1. Miljøteknisk vurdering	16
5.2. Hovedhensyn ved meddelelse af godkendelsen.....	22
5.3. Udtalelse fra andre	22
6. Klagevejledning	23
6.1. Klage over afgørelsen.....	23
6.2. Søgsmål	24
6.3. Offentlighed	24
7. Bilag	26
7.1. Liste over sagens akter	26
7.2. Oversigtsplan	27
7.3. Kommuneplanrammer, lokalplan, drikkevandsinteresser mm.	28
7.4. Notat om screening for miljøvurdering af projekt for oplagsplads til fejesand og sand fra vejbrønde, Lægårdsvej 40, 8520 Lystrup.	30
7.5. Lovgrundlag mm.	42

1. Resume

Aarhus Kommune, Trafik og Vejdrift ønsker at etablere en ny maskinelplads i forbindelse med servicering, pleje og rengøring af veje, pladser og offentlige arealer i kommunen. Den samlede maskinelplads inkluderer bl.a. opbevaring af maskiner og køretøjer, lagerhal til opbevaring af vejsalt og oplagsplads til midlertidig oplagring af fejesand og sand fra rendestensbrønde. I den sammenhæng etableres et behandlingsbasin til afvanding af sand fra rendestensbrønde samt mulighed for harpning af sandet til frasortering af større partikler så som pinde, affald m.m. inden det bortskaffes på korrekt vis.

Oplag af sand fra fejning af offentlige arealer og sand fra tømning af rendestensbrønde før endelig bortskaffelse betragtes som et midlertidigt oplag af affald, hvormed der er tale om en godkendelsespligtig aktivitet, som kræver miljøgodkendelse efter listepunkt K212 i godkendelsesbekendtgørelsens¹ bilag 2. Der er ansøgt om godkendelse af aktiviteten efter miljøbeskyttelseslovens² § 33. Listepunkt K212 er optaget på bilag 2 i standardvilkårsbekendtgørelsen³, som angiver standardvilkår for aktivitetstypen, hvilket sætter en retvisende standard for aktiviteten og branchen.

Denne miljøgodkendelse tillader midlertidig oplagring af op til 12.000 tons fejesand og sand fra rendestensbrønde samt afvanding og harpning for store partikler. De relevante standardvilkår for aktiviteten er indarbejdet som vilkår i denne miljøgodkendelse. Standardvilkår er i vilkårsafsnittet markeret med (K212, x), hvor x refererer til nummeret på det benyttede standardvilkår i Standardvilkårsbekendtgørelsen. Øvrige supplerende vilkår har ingen markering. Miljøgodkendelsen omfatter den samlede aktivitet på maskinelpladsen og dermed omfattes foruden oplagspladsen til midlertidigt oplag af fejesand og sand fra rendestensbrønde, ligeledes aktiviteterne vedr. opbevaring og drift af maskiner og køretøjer samt drift af lagerhal til opbevaring af vejsalt.

Det er en forudsætning for ibrugtagning af miljøgodkendelsen, at der er meddelt byggetilladelse og tilslutningstilladelse til Aarhus Vands ledningssystem. En tilslutningstilladelse vil blive meddelt særskilt.

Teknik og Miljø har desuden truffet afgørelse om, at den ansøgte aktivitet ikke er omfattet af miljøvurderingslovens krav om VVM-pligt.

Det vurderes samlet, at virksomheden ved sin art, størrelse og placering vil kunne drives uden væsentlige gener for omgivelserne, når driften sker i overensstemmelse med de vilkår, der er fastsat i denne miljøgodkendelse. Der er fremsendt støjdokumentation der viser, at Miljøstyrelsens vejledende støjkrav overholdes ifm. driften – herunder vintertjenesten.

¹ Bekendtgørelse nr. 2080 af 15/11/2021 om godkendelse af listevirksomheder.

² Bekendtgørelse af lov nr. 5 af 03/01/2023 om miljøbeskyttelse.

³ Bekendtgørelse nr. 2079 af 15/11/2021 om standardvilkår i godkendelse af listevirksomhed.

2. Miljøgodkendelse

På grundlag af oplysningerne ifm. ansøgning om miljøgodkendelse, meddeles hermed godkendelse af det ansøgte – herunder oplagsplads til midlertidig oplagring af fejesand og sand fra vejbrønde.

Godkendelsen gives i henhold til miljøbeskyttelsesloven kapitel 5, § 33 og omfatter kun de miljømæssige forhold, der reguleres af denne lov. Det er en forudsætning for godkendelsen, at de vilkår, der er anført nedenfor, overholdes straks fra driftsstart.

Hvis indretning eller drift ønskes ændret i forhold til det godkendte, skal dette i god tid forinden meddeles godkendelses- og tilsynsmyndigheden. Godkendelsesmyndigheden tager stilling til, om ændringen er godkendelsespligtig.

Godkendelsen vil blive revurderet i overensstemmelse med gældende regler om, at miljøgodkendelser skal revurderes regelmæssigt. Revurderingen vil ske på det tidspunkt, hvor virksomhedens hovedgodkendelse/øvrige godkendelser skal revurderes.

Risikoforhold

Virksomheden er ikke omfattet af § 4/§ 5 i risikobekendtgørelsen.

Tilsynsmyndighed

Aarhus Kommune er tilsynsmyndighed for virksomheden.
Tilsynet udføres af Aarhus Kommune, Natur og Miljø.

3. Vilkår for miljøgodkendelsen

3.1. Generelt

- 3.1.1. Godkendelsen bortfalder, hvis driften ikke er startet inden 2 år fra godkendelsens dato.
- 3.1.2. Et eksemplar af godkendelsen skal til enhver tid være tilgængeligt på virksomheden. Driftspersonalet skal være orienteret om godkendelsens indhold.
- 3.1.3. Virksomheden skal indrettes og drives som beskrevet i ansøgningen, bortset fra de ændringer der fremgår af nedenstående vilkår.
- 3.1.4. Tilsynsmyndigheden skal straks orienteres om følgende forhold:
- Ejerskifte af virksomhed og/eller ejendom.
 - Hel eller delvis udskiftning af driftsherre.
 - Indstilling af driften for en længere periode.

Orienteringen skal være skriftlig og fremsendes, før ændringen indtræder.

- 3.1.5. Ved driftsophør skal virksomheden forinden orientere tilsynsmyndigheden herom og træffe de nødvendige foranstaltninger for at undgå forureningsfare og for at efterlade stedet i tilfredsstillende tilstand. (K212, 1)
- 3.1.6. Hvor der i vilkårene anvendes betegnelsen "befæstet areal" menes en fast belægning, der giver mulighed for opsamling af spild og kontrolleret afledning af nedbør. Hvor der i vilkårene anvendes betegnelsen "tæt belægning" menes en fast belægning, der i løbet af påvirkningstiden er uigennemtrængelig for de forurenende stoffer, der håndteres på arealet. (K212, 2)

3.2. Etablering af anlæg m.m.

Besked før anlæg tages i brug

- 3.2.1. Tilsynsmyndigheden skal have besked om tidspunkt for opstart/hvornår anlægsarbejdet er færdigt, så der er mulighed for at besigtige de forureningsbegrænsende foranstaltninger, før anlægget tages i brug.

3.3. Indretning og drift

- 3.3.1. Virksomheden skal udarbejde en driftsinstruks, der beskriver, hvordan personalet skal foretage fornøden modtagekontrol, og hvordan de skal forholde sig i tilfælde af driftsforstyrrelser og uheld. Driftsinstruksen skal altid være tilgængelig for og kendt af personalet. (K212, 3)
- 3.3.2. Virksomheden må kun modtage og opbevare de i tabel 1 nævnte affaldsfraktioner i de angivne mængder. (K212, 4)

Affaldsfraktion	EAK-kode	Maksimalt oplag i tons
Affald fra gadefejning	20 03 03	12.000
Affald fra rendestensbrønde		

Tabel 1

- 3.3.3. Affaldet skal kontrolleres ved modtagelsen og hurtigst muligt, dog senest inden ophør af næstfølgende arbejdsdag, og placeres i de dertil beregnede affaldsområder, containere, båse eller beholdere. (K212, 5)
- 3.3.4. Hvis virksomheden modtager affald, der ikke er omfattet af virksomhedens miljøgodkendelse, og som det ikke umiddelbart er muligt at afvise eller henvise til en anden affaldsmottager, skal affaldet placeres i et særskilt oplagsområde. Virksomheden skal herefter hurtigst muligt kontakte tilsynsmyndigheden og orientere om affaldet. (K212, 6)
- 3.3.5. Evt. containere med lette materialer så som papir, plast og lignende skal være lukkede eller overdækkede for at hindre, at materialer giver anledning til flugt. (K212, 7)

Miljøfarlige oplag

- 3.3.6. Opbevaring og håndtering af flydende råvarer, halvfabrikata, færdigvarer og affald, som betragtes som miljøfarlige, skal ske miljømæssigt forsvarligt på befæstede og sikrede områder med tæt belægning og med opkant eller tilsvarende, således at eventuelt spild ikke indebærer risiko for nedsivning i jorden eller afledning til kloak. Området skal være indendørs/overdækket og uden afløb. Området skal kunne indeholde rumfanget af den største beholder, som er placeret på arealet.

Driftstid

- 3.3.7. Der gives tilladelse til aktiviteter i omfang og tidsrum, som er anført i COWI's støjdokumentation af 20. februar 2023. Dette indbefatter overordnet følgende:

Normal drift:

Tømning af feje- og brøndsand, opstakning af sand, harpning, læsning og bortkørsel på hverdage indenfor dagperioden (kl. 7 – 18). Aktiviteten indbefatter kørsel med traktor, lastbiler, gummiged, fejebiler samt vask af materiel.

Vintertjeneste:

Særlige aktiviteter i forbindelse med saltspredning i kommunen alle dage i natperioden (kl. 22 – 07) i vinterhalvåret efter behov. Aktiviteten indbefatter tomgang med saltspreder, kørsel med saltspreder, pålæsning af salt samt vask af materiel.

3.4. Driftsforstyrrelser og uheld

Oplysningspligt

- 3.4.1. Tilsynsmyndigheden skal straks underrettes om driftsforstyrrelser eller uheld, der medfører forurening af omgivelserne eller indebærer en risiko for det. En skriftlig redegørelse for hændelsen skal være tilsynsmyndigheden i hænde senest en uge efter, at den er sket. Det skal fremgå af redegørelsen, hvilke tiltag der vil blive iværksat for at hindre lignende driftsforstyrrelser eller uheld i fremtiden.

Underretningspligten fritager ikke virksomheden for at afhjælpe akutte uheld.

Slukningsvand - generelt

- 3.4.2. I tilfælde af brand skal relevante afløbsventiler lukkes med henblik på opsamling af slukningsvand på virksomheden. Brandvæsenets anvisninger skal følges. Slukningsvand skal bortskaffes efter kommunens anvisninger.

3.5. Støj

Støjgrænser

- 3.5.1. Driften af virksomheden må ikke medføre, at virksomhedens samlede bidrag til støjbelastningen uden for virksomhedens grund overstiger nedenstående grænseværdier. De angivne værdier for støjbelastningen er de ækvivalente, korrigerede lyd-niveauer i dB(A).

Dage	Kl.	Reference tidsrum	Områdetype II	Områdetype III
			<u>Relevante rammeområder:</u> 27.05.14ER 27.05.02ER 27.05.06ER	<u>Relevante rammeområder:</u> 27.05.08BL 27.05.10BL Boliger i det åbne land. Skel til enkelte boliger i erhvervsområder.
		Timer	dB(A)	dB(A)
Mandag-fredag	07-18	8	60	55
Lørdag	07-14	7	60	55
Lørdag	14-18	4	60	45
Søn- & helligdage	07-18	8	60	45
Alle dage	18-22	1	60	45
Mandag-fredag	22-07	0,5	60	40
Lør-, søn- og helligdage	22-07	0,5	60	40
Maksimalværdi (alle dage)	22-07	-	-	55

Områderne fremgår af bilag 7.3.

- II erhvervs- og industriområder, hvor boliger kun er tilladt, hvis de er nødvendige for virksomhedens drift (portnerbolig)
- III områder for blandet bolig- og erhvervsbebyggelse, centerområder (bykerne) samt ved boliger i det åbne land og i skel til enkelte boliger i erhvervs- og industriområder

Kontrol af støj

- 3.5.2. Tilsynsmyndigheden kan bestemme, at virksomheden skal dokumentere, at støjgrænserne er overholdte.

Dokumentationen skal senest 3 måneder efter, at kravet er fremsat, tilsendes tilsynsmyndigheden sammen med oplysninger om driftsforholdene under målingen.

Krav til støjmåling

Virksomhedens støj skal dokumenteres ved måling eller beregning efter gældende vejledninger fra Miljøstyrelsen, p.t. nr. 6/1984, Måling af ekstern støj og nr. 5/1993, beregning af ekstern støj fra virksomheder.

Støjmåling skal foretages, når virksomheden er i fuld drift eller efter anden aftale med tilsynsmyndigheden.

Dokumentationen skal udføres af et målefirma, som er akkrediteret af DANAK eller godkendt af Miljøstyrelsen til "Miljømålinger ekstern støj".

Støjdokumentationen skal gentages, når tilsynsmyndigheden finder det påkrævet. Hvis støjgrænserne er overholdt, kan der kun kræves én årlig støjbestemmelse. Udgifterne hertil afholdes af virksomheden.

Definition på overholdte støjgrænser

- 3.5.3. Grænseværdier for støj, jf. vilkår 3.5.1 anses for overholdt, hvis målte eller beregnede værdier fratrukket ubestemtheden er mindre end eller lig med grænseværdien.

Målingernes og beregningernes samlede ubestemthed fastsættes i overensstemmelse med Miljøstyrelsens vejledninger. Ubestemtheden må ikke være over 3 dB(A).

3.6. Luft og lugt

- 3.6.1. Virksomheden må ikke give anledning til lugt- eller støvgener uden for virksomhedens område, som efter tilsynsmyndighedens vurdering er væsentlige for omgivelserne. Tilsynsmyndigheden kan, såfremt der konstateres væsentlige støvgener, kræve, at støvende oplag overdækkes eller befugtes, eller at der etableres afskærmning eller befugtning af knusnings-, presnings- eller neddelingsaktiviteter. (K212, 8)
- 3.6.2. Affald fra rendestensbrønde og fejesand indeholdende organisk materiale skal tømmes og bortskaffes så ofte, så lugtgener udenfor virksomhedens grund undgås. (K212, 9)

3.7. Affald

Spild

- 3.7.1. Spild af olie og kemikalier (herunder grus, savsmuld eller lignende anvendt til opugning) skal opsamles straks og opbevares og bortskaffes som farligt affald. Der skal til enhver tid forefindes opugningsmateriale på virksomheden. (K212, 14)

Håndtering og bortskaffelse af affald

- 3.7.2. Alt affald fra virksomheden skal opsamles, opbevares og transporteres uden gener for omgivelserne og uden, at der opstår fare for forurening.
Der henvises i øvrigt til det til enhver tid gældende affaldsregulativ for Aarhus Kommune (se www.aarhuskommune.dk).

Ønskes ikke-geanvendeligt farligt affald bortskaffet på anden vis end via den kommunale ordning, skal fritagelse søges hos Aarhus Kommune, Teknik og Miljø. <https://www.aarhus.dk/virksomhed/miljoe/erhvervsaffald/forebyg-og-sorter-affaldet/farligt-affald/>

3.8. Sikring mod jord- og grundvandsforurening

- 3.8.1. Det skal ved hældningsforhold eller indretning sikres, at overfladevand fra plad- sens befæstede arealer samt vand i de interne forsinkelsesbassiner til spildevand og regnvand ifm. store regn hændelser, ikke kan løbe mod nord til sårbart om- råde med særlige drikkevandsinteresser (OSD). Sårbart OSD forefindes på ejen- dommens nordligste del og videre mod nord (der henvises til kortbilag i bilag 7.3).
- 3.8.2. Befæstede arealer skal være i god vedligeholdelsesstand. Utætheder skal udbed- res så hurtigt som muligt, efter at de er konstateret. (K212, 23)
- 3.8.3. Vaskepladsen skal være befæstet med fald mod afløb, hvorfra der sker kontrolle- ret afledning af afløbsvandet. (K212, 24)
- 3.8.4. Håndtering og læsning af salt skal ske på befæstet areal med fald mod afløb, hvorfra der sker kontrolleret afledning af afløbsvandet.
- 3.8.5. Pladser og bassiner til håndtering, behandling og midlertidig oplagring af fejesand og sand fra rendestensbrønde, skal være med tæt belægning med fald mod afløb, hvorfra der sker kontrolleret afledning af afløbsvandet.
- 3.8.6. Forsinkelsesbassiner til afløbsvand skal være med tæt belægning.
- 3.8.7. Nedgravede olieudskillere, sandfang og forsinkelsesbassiner til afløbsvand skal til enhver tid være tætte/med tæt belægning, så der ikke kan ske udsivning.

3.8.8. Tilsynsmyndigheden kan kræve, at virksomheden skal kontrollere, at nedgravede olieudskillere, sandfang og forsinkelsesbassiner til afløbsvand er tætte.

Kontrollen skal foretages senest 3 måneder efter, tilsynsmyndigheden har meddelt kravet.

Tæthedskontrollen skal udføres efter Dansk Ingeniørforenings "Norm for tæthed af afløbssystemer i jord", Dansk Standard DS 455, 1. udgave, januar 1985 med ændringer af 13. oktober 1990. Andre metoder kan accepteres efter aftale med tilsynsmyndigheden.

Tæthedskontrollen skal foretages af et uvildigt og dertil kvalificeret firma. Firmaets beskrivelse af, hvordan tæthedsprøvningen er foretaget og resultatet af kontrollen, skal sendes til tilsynsmyndigheden senest 1 måned efter, kontrollen har fundet sted. Konstateres der utætheder, skal dette dog straks meddeles til tilsynsmyndigheden, og lækagen skal udbedres snarest muligt.

Tilsynsmyndigheden kan kræve yderligere tæthedskontrol. Hvis olieudskillere, sandfang og forsinkelsesbassiner er tætte, kan der maksimalt kræves tæthedskontrol én gang hvert 3. år.

Alle udgifter forbundet med kontrollen og evt. udbedringer betales af virksomheden.

3.9. Journalføring og kontrolrutiner

Kontrol

3.9.1. Virksomheden skal løbende og mindst 1 gang årligt gennemføre en kontrol for revner, lunger og andre skader af befæstede arealer og tætte belægninger, kar, gruber og sumpe. Utætheder skal udbedres, så hurtigt som muligt efter at de er konstateret. (K212, 26)

3.9.2. Tilsynsmyndigheden kan kræve, at virksomheden lader en uvildig sagkyndig foretage kontrollen, dog højst 1 gang hvert tredje år. (K212, 27)

Driftsjournal

3.9.3. Virksomheden skal føre en driftsjournal med angivelse af:

- Dato for og resultat af inspektioner samt eventuelt foretagne udbedringer af befæstede arealer og tætte belægninger, gulve, gruber mv.
- Ved udgangen af hvert kalenderår registreres mængden af hver af de oplagrede affaldsfraktioner jf. vilkår 3.3.2. Oplysningerne indføres i journalen.

Driftsjournalen skal opbevares på virksomheden i mindst 5 år og skal være tilgængelig for tilsynsmyndigheden. (K212, 28)

4. Afgørelse om ikke VVM-pligt

Aarhus Kommune vurderer, at projektet er omfattet af miljøvurderingslovens⁴ bilag 2, punkt 11b, "Anlæg til bortskaffelse af affald (projekter, som ikke er omfattet af bilag 1)", og at der derfor skal foretages en vurdering af, om projektet er omfattet af krav om miljøvurdering og tilladelse i medfør af lovens § 21. En nærmere beskrivelse af projektet fremgår af indsendt ansøgningskema samt screeningsnotat, som ses i bilag 7.4.

Aarhus Kommune skal som kompetent myndighed i henhold til lovens § 17, stk. 1, vurdere, om projektet er omfattet af krav om miljøvurdering og tilladelse. Aarhus Kommune finder, at det ansøgte projekt ikke er omfattet af krav om miljøvurdering og tilladelse, jf. miljøvurderingslovens § 21. Projektet kan således gennemføres uden udarbejdelse af en miljøkonsekvensrapport og uden kommunens tilladelse, jf. lovens § 15. Aarhus Kommunes vurdering er foretaget på baggrund af ansøgers oplysninger i det indsendte ansøgningskema. Vurderingen er foretaget med udgangspunkt i miljøvurderingslovens bilag 6 (Kriterier til bestemmelse af, hvorvidt projekter omfattet af lovens bilag 2 skal underkastes en miljøkonsekvensvurdering).

Aarhus Kommunes uddybende bemærkninger til vurderingen fremgår af særskilt screeningsnotat, som ses i bilag 7.4. Aarhus Kommune bemærker herudover, at projektet efter kommunens vurdering ikke vil påvirke mulighederne for at opnå den ønskede tilstand i forhold til Vandområdeplanerne, og at det ikke vil påvirke Natura 2000-område nr. 233, Brabrand Sø med omgivelser væsentligt.

Aarhus Kommune vurderer på baggrund af overstående, at projektet ikke vil få en væsentlig indvirkning på miljøet og derved kan gennemføres uden miljøvurdering og tilladelse. Ved vurderingen er der særlig lagt vægt på:

- At anlægget bliver etableret med en tæt belægning og tætte bassiner som vil forhindre nedsivning af miljøfremmede stoffer som kan være i oplaget af fejesand og brønd-sand,
- at pladsen indrettes med barrierer og hældningsforhold så evt. opstuvning af nedbør ikke medfører, at det kan løbe ud og nedsive i sårbart OSD-område,
- at placeringen i erhvervsområdet er i overensstemmelse med rammebestemmelserne for området,
- at projektet vurderes ikke at kunne påvirke udpegningsgrundlaget for Natura-2000 områder eller bilag IV-arter,
- at aktiviteten ikke vil medføre væsentlig støj, emission til luften, spildevand, affald eller risiko for jordforurening fra anlægget,

⁴ Bekendtgørelse af lov nr. 4 af 03.01.2023 om miljøvurdering planer og programmer og af konkrete projekter (VVM).

- at der vil ikke være nogen påvirkning eller effekt på landskabet set ud fra et historisk, kulturelt og æstetisk synspunkt.

Høring af berørte myndigheder og parter

Aarhus Kommune har vurderet, at der ikke er øvrige berørte myndigheder, som bør høres/informerer, jf. miljøvurderingslovens § 35, stk. 1, nr. 2.

Aarhus Kommune har i forbindelse med den aktuelle sag ikke foretaget partshøring, da der ikke vurderes at være andre med en væsentlig, individuel interesse i sagens udfald.

5. Vurderinger

5.1. Miljøteknisk vurdering

Aarhus Kommune, Trafik og Vejdrift ønsker at etablere en ny maskinelplads i forbindelse med servicering, pleje og rengøring af veje, pladser og offentlige arealer i kommunen. Den samlede maskinelplads inkluderer bl.a. opbevaring af maskiner og køretøjer, lagerhal til opbevaring af vejsalt og oplagsplads til midlertidig oplagring af fejesand og sand fra rendestensbrønde. I den sammenhæng etableres et behandlingsbassin til afvanding af sand fra rendestensbrønde samt anlæg til harpning af sandet til frasortering af større partikler så som pinde, affald m.m. inden det bortskaffes på korrekt vis. Der er ansøgt om midlertidig oplagring af op til 12.000 tons fejesand og sand fra rendestensbrønde.

Det midlertidige oplag af sand fra fejning af offentlige arealer og tømning af rendestensbrønde betragtes som et midlertidigt oplag af affald, hvormed der er tale om en godkendelsespligtig aktivitet, som kræver miljøgodkendelse efter listepunkt K212 i godkendelsesbekendtgørelsens⁵ bilag 2.

Der henvises i øvrigt til ansøgningen om miljøgodkendelse.

5.1.1. Placering/fysisk planlægning

Virksomheden placeres i det sydøstlige Lystrup op ad Djurslandsmotorvejen i et område, der i kommuneplanen er udlagt til erhvervsformål i kommuneplanramme 270514ER.

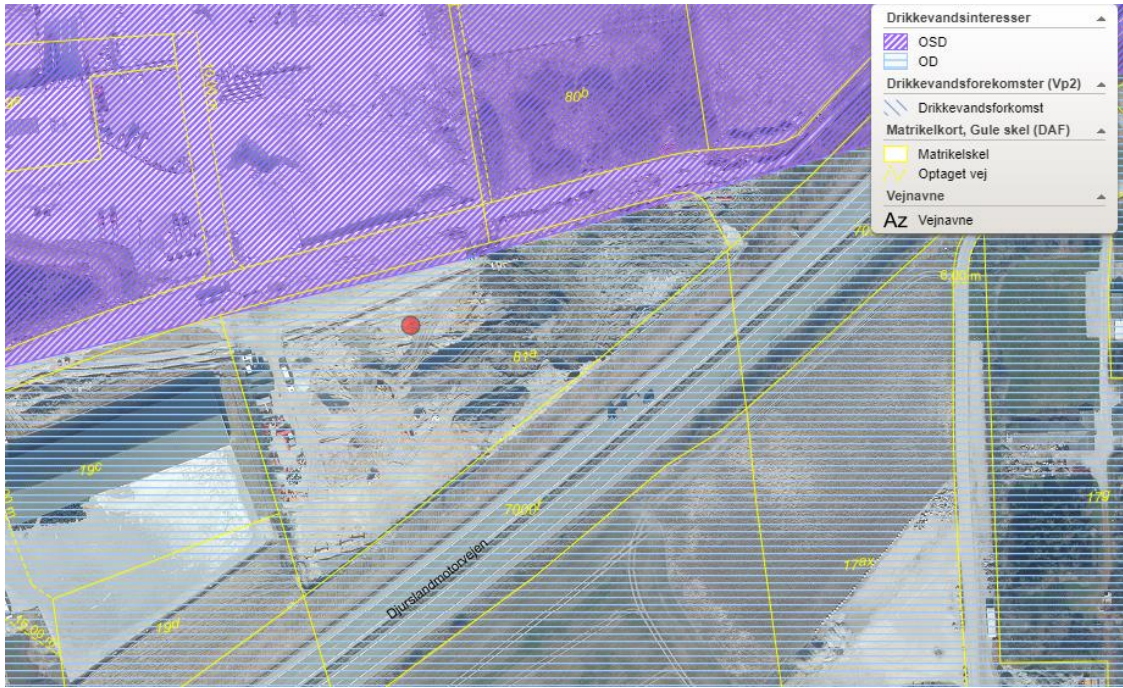
Området er omfattet af lokalplan nr. 824 og placeres i lokalplanens område 2. I området må kun opføres eller indrettes bebyggelse til eller udøves erhverv som følgende: Værksteds-, service-, håndværks-, lager og engroshandelsvirksomheder, liberale erhverv, værksteder, vognmands- og mindre industrivirksomheder, cementstøberier og lignende. Virksomheder må kun etablere sig i området, hvis de er medtaget på virksomhedslisten for miljøklasse 2-4.

Virksomhedens aktiviteter vurderes at være omfattet af miljøklasse 4, som bl.a. omfatter entreprenørvirksomheder, garageanlæg eller pladser til kørende materiel (>2 vogne) samt komprimering/sortering af affald.

En meget lille del af matriklen ligger i område med særlige drikkevandsinteresser (OSD) som desuden er udpeget som sårbar overfor forurenende stoffer, men denne

⁵ Bekendtgørelse nr. 2080 af 15/11/2021 om godkendelse af listevirksomheder.

del benyttes ikke til de ansøgte aktiviteter. Matriklen ligger i sin væsentlighed i et område med drikkevandsinteresser (OD). Se kort nedenfor.



Området er kloakeret med afledning af spildevand til Egå Renseanlæg og overfladevand til regnvandssystemet med udledning til vandløb.

5.1.2. Natura 2000 områder, bilag IV-arter m.m.

Naturbeskyttelseslovens § 3

I forhold til naturbeskyttelseslovens⁶ § 3 må der ikke foretages ændring i tilstanden af beskyttede arealer.

Nærmeste område som er omfattet af naturbeskyttelseslovens § 3 er et vandhul som er beliggende ca. 220 meter nord for projektområdet.

Der er ikke nogen forbindelse mellem projektområdet og vandhullet. Virksomhedens tilstedeværelse vil derfor ikke kunne have en væsentlig påvirkning af det § 3 beskyttede areal og projektet kræver således ikke en dispensation fra naturbeskyttelsesloven.

⁶ Bekendtgørelse af lov nr. 1392 af 04/10/2022 om naturbeskyttelse

Natura 2000

I henhold til § 6, stk. 1 i bekendtgørelse om udpegning og administration af internationale naturbeskyttelsesområder samt beskyttelse af visse arter, skal der foretages en vurdering af, om projektet kan påvirke et Natura 2000-område væsentligt.

Nærmeste Natura 2000 område er Brabrand Sø med omgivelser, som ligger 12 km syd vest fra virksomheden. Udpegningsgrundlaget for området er fem naturtyper:

- Næringsrige søer og vandhuller med flydeplanter eller store vandaks
- Rigkær
- Bøgeskov på muldbund
- Elle- og askeskov ved vandløb, søer og væld, samt
- Egeskov og blandskove på mere eller mindre rig jordbund.

Herudover lever følgende 3 bilag IV arter i Natura 2000 området: stor vandsalamander, damflagermus og odder.

På grund af afstanden samt projektets karakter vurderes det konkrete projekt ikke, at kunne påvirke udpegningsgrundlaget i Natura 2000 området væsentligt. Der er derfor ikke behov for en Natura2000-konsekvensvurdering i forbindelse med projektet.

Bilag IV arter-beskyttede arter omfattet af Habitatdirektivet

I henhold til § 10 stk.1 i bekendtgørelse om udpegning og administration af internationale naturbeskyttelsesområder samt beskyttelse af visse arter, skal der foretages en vurdering af projektet iht. habitatdirektivets bilag IV-arter (artsbeskyttelse).

Aarhus Kommune har registreret stor vandsalamander i et vandhul, som er beliggende ca. 1,5 km fra anlægget. Stor vandsalamander har en normal spredningsafstand på ca. 800 meter. Aarhus Kommune har ikke kendskab til andre arter, som er omfattet af habitatbekendtgørelsens bilag IV i nærheden af anlægget.

I forhold til ovenstående har Aarhus Kommune vurderet, at driften af anlægget ikke vil kunne have en væsentlig påvirkning af stor vandsalamanders raste- og yngleområde. Afstanden til anlægget ligger ikke indenfor stor vandsalamanders normale spredningsafstand og det pågældende areal er i forvejen brugt til industri. Der er ikke nogen miljømæssige påvirkninger af de omgivende arealer som f.eks. næringsstofbelastning, dræning eller opfyldningsaktiviteter som ville kunne påvirke vandsalamanderens tilstedeværelse. Der er heller ikke nogen forbindelse

mellem projektområdet og vandhullet, hvor stor vandsalamander er blevet observeret.

Aarhus Kommune har således vurderet at aktiviteten ikke vil kunne have en væsentlig påvirkning på stor vandsalamanders økologiske funktionalitet eller kunne påvirke andre arter som er omfattet af habitatbekendtgørelsens bilag IV.

5.1.3. Bedste tilgængelige teknik

I godkendelsen er der stillet alle relevante standardvilkår efter standardvilkårsbekendtgørelsen⁷. Standardvilkår sætter en retvisende standard for aktiviteten og branchen og bygger på princippet om bedst tilgængelige teknik (BAT).

5.1.4. Valg af rensningsforanstaltninger

Der etableres forsinkelsesbassin samt olieudskiller ifm. afløb fra behandlingsbassin og befæstede arealer, hvor der ved uheld kan ske oliespild. Herved kan evt. oliespild opsamles før afledning til spildevandssystemet.

Harpning og håndtering af fejesand kan give anledning til støv, som hvis nødvendigt forhindres ved støvdæpende foranstaltninger ved befugtning af materialet.

5.1.5. Forurening

Luft:

Der er ikke faste afkast med emissioner på oplagspladsen eller i forbindelse med behandlingsbassinet. Eneste emission til luften er fra udstødning i forbindelse med til- og frakørsel af planer samt fra gummigeden, der opererer på oplagspladsen.

Den største mulige diffuse kilde til belastning af det omkringliggende miljø er støv. Der foretages ikke nedknusning og lignende på pladsen, hvorved potentiel støvende aktivitet vil være begrænset til håndteringen af sand. Sandet håndteres i tre faser - når det aflæsses, når det stakkes op og når det afhentes. Da der ved aflæsning og når det stakkes op ved hjælp af gummiged, er tale om fugtigt sand, der netop skal afdrænes på pladsen, vil det umiddelbart ikke være sandsynligt, at der kan forekomme støv ud over oplagspladsens grænser. Ved afhentning og bortskaffelse vil diffust støv så vidt muligt blive undgået ved hjælp af god praksis omkring håndteringen af det tørre sand ligesom det kan være nødvendigt med støvdæpende foranstaltninger i ved blæsevejr i tørre perioder. I praksis er der hidtil ved eksisterende anlæg ved Eskelund ikke oplevet støvgener ved kraftig vind i tørre perioder, hvorfor risikoen vurderes at være forholdsvis begrænset.

⁷ Bekendtgørelse nr. 2079 af 15/11/2021 om standardvilkår i godkendelse af listevirksomhed.

Lugt:

Der er mulighed for lugtemission fra behandlingsbassinet i form af organiske fraktioner (blade og lign.) i sand fra rendestensbrønde samt fra det midlertidige oplag af sand. Baseret på erfaringer med lignende aktiviteter vurderes der ikke at være risiko for overskridelse af de vejledende grænseværdier for lugt i omgivelserne.

Støj:

Der er foretaget en støjkortlægning i form af støjberegninger for aktiviteterne. Denne viser, at Miljøstyrelsens vejledende grænseværdier i områderne omkring anlægget overholdes ved både almindelig drift samt ved vintertjeneste ifm. salt-ningsaktiviteter i natperioden.

Spildevand:

Alt vand fra oplagspladsen og fra behandlingsbassinet bortledes som spildevand. Der er indsendt en separat ansøgning om tilslutningstilladelse for hele maskinelp-ladsen.

Overordnet gælder det, at alt overfladevand fra oplagspladsen og spildevand fra behandlingsbassinet, ledes gennem et forsinkelsesbassin, hvorfra det pumpes til det offentlige spildevandssystem med et maksimalt flow på 1,6 l/s. Spildevand fra en vaskeplads til vask af materiel afledes ligeledes til spildevandssystemet.

Der er ikke afledning til det offentlige regnvandssystem fra de ansøgte aktiviteter (modtagelse, behandling og oplagring af fejesand og sand fra rendestensbrønde). Regnvand fra tagflader og øvrige befæstede arealer afledes via et forsinkelsesbas-sin til regnvandssystemet.

Specielt for behandlingsbassinet gælder, at det afdrænede vand tømmes gradvist gennem to spjæld i forskellig højde. Spjældene regulerer flowet, så det ikke over-stiger 5 l/s. På den måde vil det begrænse på hvor meget sand som kan føres vi-dere til sandfang, da afvandingen bliver fortaget fra de øvre vandlag. Afledningen fra behandlingsbassinet ledes til det før omtalte forsinkelsesbassin og derfra vi-dere til spildevandssystemet.

Udover den ansøgte aktivitet med afvanding, rensning og oplagring af sand er der ligeledes afløb til spildevandssystemet fra området med tanke til saltlage og ved vaskepladsen. Ved normal drift genereres der ikke spildevand ved tankene til salt-lage, men det kan ikke udelukkes, at der i forbindelse med fyldning af saltspre-dere spildes mindre mængder saltlage, som med regnvand vil skylle ud i spilde-vandssystemet. På vaskepladsen vaskes saltspredningsmateriel med rent vand

uden brug af vaskekemi. Vandet fra vaskepladsen ledes til spildevandssystemet og vil indeholde salt samt evt. små rester af olie fra materiellet.

I forbindelse med ansøgning om miljøgodkendelse ansøges der om tilslutningstilladelse. Pladsens spildevandstilladelse vil i fremtiden blive reguleret af en særskilt tilslutningstilladelse.

Spildevand renses i sandfang samt olieudskiller inden afledning til spildevandssystemet.

5.1.6. Affald

Sand som modtages på anlægget betragtes som affald. Sandet afvandes og der er mulighed for at det harpes for større partikler. De frasorterede partikler bortskaffes som restaffald, jf. Aarhus Kommunes affaldsregulativ.

Harpet sand afsættes efter en konkret vurdering ifm. anmeldelse af jordflytningen iht. de til en hver tid gældende regler herom. I forbindelse med anmeldelsen og jordflytningen udtages der jordprøver til analyse.

5.1.7. Risiko

Virksomheden er ikke omfattet af reglerne i Risikobekendtgørelsen.

5.1.8. Tidsbegrænsning

Godkendelsen har ingen tidsbegrænsning.

5.1.9. Begrundelse for fastsættelse af vilkår

Hovedparten af vilkårene har baggrund i standardvilkår for branchen. Derudover er der stillet vilkår, som Aarhus Kommune har fundet relevante for virksomhedens drift. Godkendelsesmyndigheden har mulighed for at afvige fra standardvilkårene jf. godkendelsesbekendtgørelsen⁸. Standardvilkår vedr. driftsjournal er lempet en smule, idet journalføring af oplagrede affaldsmængder skal registreret ved udgangen af et kalenderår frem for udgangen af hvert kvartal. Dette begrundes med, at erfaringen fra det tidligere anlæg på Eskelund viser, at mængden af fejesand og sand fra rendestensbrønde ikke afviger ret meget fra år til år.

⁸ Bekendtgørelse nr. 2080 af 15/11/2021 om godkendelse af listevirksomheder.

Vilkårene for virksomhedens støjemission er fastsat i overensstemmelse med Miljøstyrelsen vejledning nr. 5/1984 om ekstern støj fra virksomheder samt vejledning nr. 6/1984 om måling af ekstern støj fra virksomheder. Derudover er støjgrænser fastsat i overensstemmelse med den faktiske anvendelse af tilstødende områder jf. kommuneplanrammerne for området.

5.2. Hovedhensyn ved meddelelse af godkendelsen

Aarhus Kommune vurderer, at virksomheden har truffet de nødvendige foranstaltninger til at forebygge og begrænse forureningen ved anvendelse af bedste tilgængelige teknik.

Aarhus Kommune vurderer endvidere, at virksomheden / anlægget kan drives på stedet i overensstemmelse med planlægningen for området, at Miljøstyrelsens vejledende grænseværdier for luftemission og støj - der er anvendt som vilkår i godkendelsen - vurderes at kunne overholdes, samt at til- og frakørsel til virksomheden vurderes at kunne ske uden væsentlige miljømæssige gener for de omkringboende

5.3. Udtalelse fra andre

Udkast til miljøgodkendelsen har været sendt i høring hos ansøgeren, som har haft få mindre præciseringer samt et ønske om at vilkår vedr. driftsjournal ændres til at oplagrede affaldsmængder skal registreret ved udgangen af et kalenderår frem for udgangen af hvert kvartal. Dette begrundes med, at erfaringen fra det tidligere anlæg på Eskelund viser, at mængden af fejesand og sand fra rendestensbrønde ikke afviger ret meget fra år til år. Ønskerne er imødekommet og indarbejdet i miljøgodkendelsen.

Der har ikke været nogen bemærkninger i forhold til VVM-screeningen og afgørelsen om ikke VVM-pligt.

6. Klagevejledning

6.1. Klage over afgørelsen

Klage over afgørelse om miljøgodkendelse efter miljøbeskyttelsesloven

Afgørelsen kan påklages til Miljø- og Fødevareklagenævnet af:

- Ansøger
- Enhver, der har en individuel, væsentlig interesse i sagens udfald
- Sundhedsstyrelsen
- Landsdækkende foreninger og organisationer i det omfang, de har klageret over den konkrete afgørelse, jf. miljøbeskyttelseslovens §§ 99 og 100
- Lokale foreninger og organisationer, der har beskyttelse af natur og miljø eller rekreative interesser som formål, og som har meddelt, at de ønsker underretning om afgørelsen.

Klage over afgørelse om ikke VVM-pligt

Afgørelse om, at virksomheden kan miljøgodkendes uden udarbejdelse af miljøvurdering og tilladelse, kan for så vidt angår retlige spørgsmål påklages til Miljø- og Fødevareklagenævnet af:

- Enhver med retlig interesse i sagens udfald
- Landsdækkende foreninger og organisationer, der som hovedformål har beskyttelse af natur og miljø eller varetagelsen af væsentlige brugerinteresser inden for arealanvendelsen
- Miljøministeren

Hvordan klager man

En klage over afgørelse efter miljøbeskyttelsesloven eller miljøvurderingsloven skal indgives gennem Klageportalen til Aarhus Kommune, Teknik og Miljø, Karen Blixens Boulevard 7, 8220 Brabrand, som videresender klagen til Miljø- og Fødevareklagenævnet. **Klagefristen er anført på side 2.**

Du logger på Klageportalen via <https://kpo.naevneneshus.dk> , borger.dk eller virk.dk, typisk ved hjælp af NEM-ID. Når du er inde i Klageportalen skal du vælge hvilket nævn, som skal behandle klagen. Her skal du vælge: Miljø- og Fødevareklagenævnet.

En klage er indgivet, når den er tilgængelig for Teknik og Miljø i Klageportalen. Når du klager, skal du betale et gebyr. Gebyrets størrelse fremgår af [vejledningen](#) på Miljø- og Fødevareklagenævnets hjemmeside. Du betaler gebyret med betalingskort i Klageportalen. Gebyret tilbagebetales ved helt eller delvis medhold i klagen.

Miljø- og Fødevareklagenævnet skal som udgangspunkt afvise en klage, der kommer uden om Klageportalen, hvis der ikke er særlige grunde til det. Hvis du ønsker at blive fritaget for at bruge Klageportalen, bedes du sende en begrundet anmodning til Aarhus Kommune, Teknik og Miljø, Karen Blixens Boulevard 7, 8220 Brabrand, e-mail: virksomheder@mtm.aarhus.dk.

Vi videresender herefter anmodningen til Miljø- og Fødevareklagenævnet, som træffer afgørelse om, hvorvidt din anmodning kan imødekommes.

Du kan få yderligere vejledning og læse mere om klage- og gebyrordningen på Miljø- og Fødevareklagenævnets hjemmeside:

<https://naevneneshus.dk/start-din-klage/miljoe-og-foedevareklagenaevnet/vejledning/>

Betingelser, mens en klage behandles

Afgørelsen vil kunne udnyttes i den tid, Miljø- og Fødevareklagenævnet behandler en klage, medmindre Nævnet bestemmer andet. Forudsætningen for det er, at de vilkår der er stillet i afgørelsen overholdes. Dette indebærer dog ingen begrænsning for Nævnets adgang til at ændre eller ophæve afgørelsen.

6.2. Søgsmål

En eventuel retssag i forhold til afgørelsen skal anlægges ved domstolene inden 6 måneder fra offentliggørelsen.

Søgsmålsfristen er anført på side 2.

6.3. Offentlighed

Godkendelsen annonceres på Aarhus Kommunes hjemmeside. Annonceringsdato er anført på side 2.

Foruden ansøgeren er følgende samtidig underrettet om godkendelsen:

Navn	E-mail adresse
Sundhedsstyrelsen og Styrelsen for Patientsikkerhed	sst@sst.dk stps@stps.dk , trnord@stps.dk
Danmarks Naturfredningsforening	dn@dn.dk

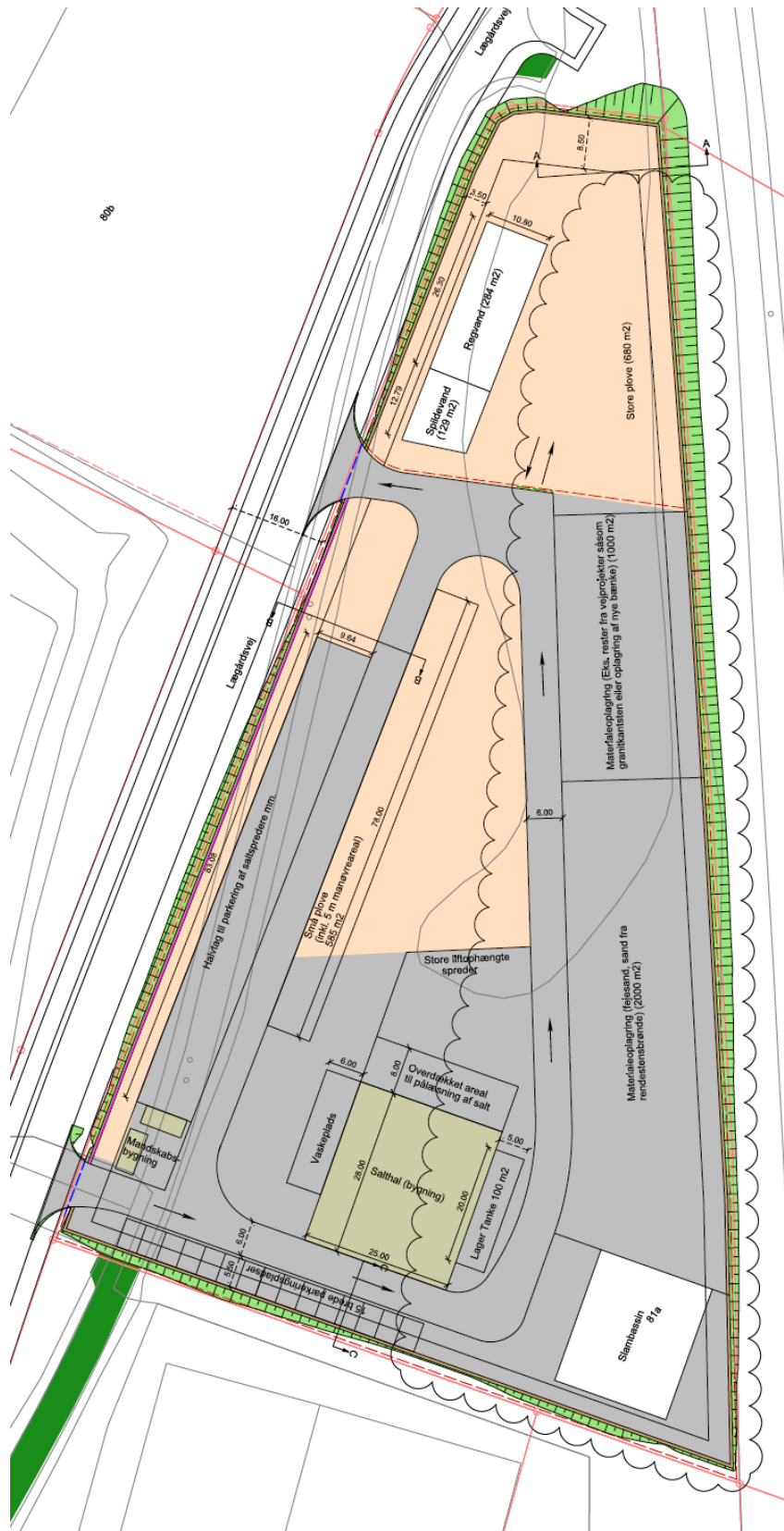
Friluftsrådet Aarhus Bugt	aarhus@friluftstraadet.dk
Miljø- og fødevareministeren	mst@mst.dk
Danmarks Sportsfiskerforbund	post@sportsfiskerforbundet.dk
Greenpeace	hoering.dk@greenpeace.org
Byggeri	byggesag@mtm.aarhus.dk

7. Bilag

7.1. Liste over sagens akter

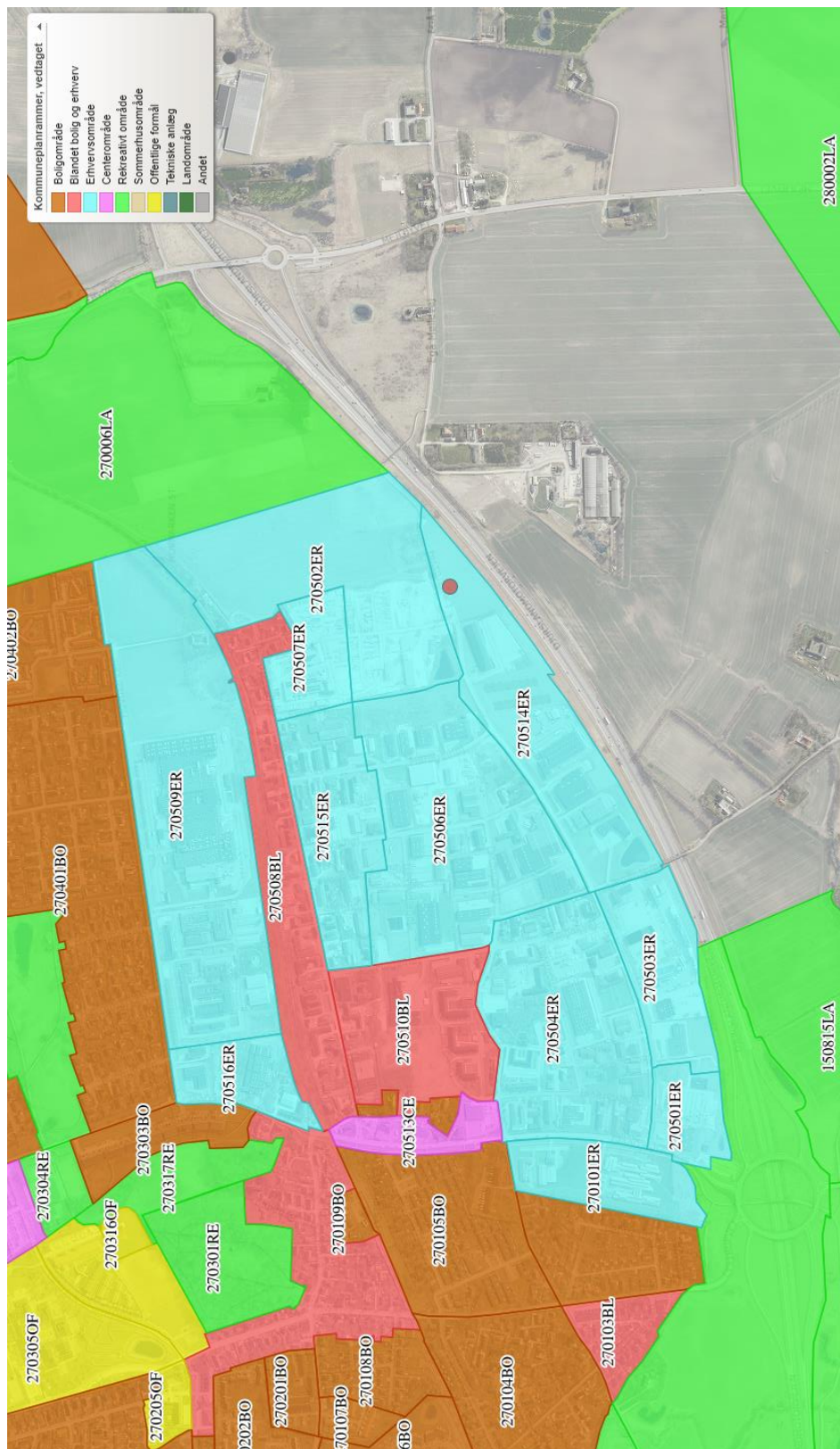
Miljøansøgningen og bilag hertil er ikke vedhæftet godkendelsen. Materialet kan ses ved at rette henvendelse til Teknik og Miljø.

7.2. Oversigtsplan

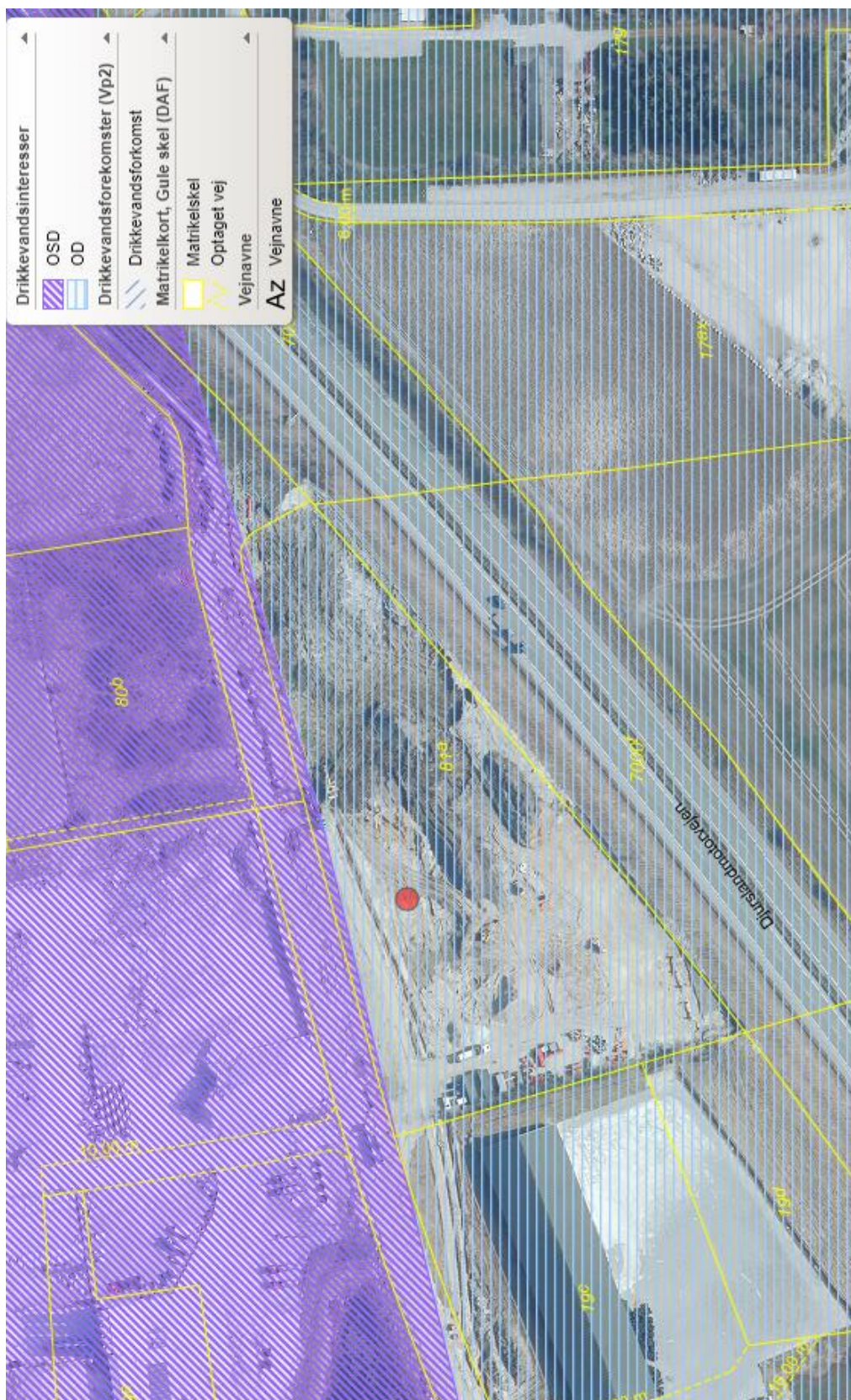


Indretning af pladsen.

7.3. Kommuneplanrammer, lokalplan, drikkevandsinteresser mm.



Lokalplan nr. 824 gælder for området.



Grundvandsinteresser. Den nordligste del af matriklen og videre mod nord ligger et sårbart område med særlige drikkevandsinteresser.

7.4. Notat om screening for miljøvurdering af projekt for oplagsplads til fejesand og sand fra vejbrønde, Lægårdsvej 40, 8520 Lystrup.

Aarhus Kommunes vejdrift har den 16. september 2021 indgivet en ansøgning til Aarhus Kommune om et projekt for etablering af en oplagsplads til fejesand og sand fra vejbrønde. Dette ønskes etableret ifm. etableringen af en maskinelplads i forbindelse med servicering, pleje og rengøring af veje pladser og offentlige arealer. Den samlede maskinelplads inkluderer opbevaring af maskiner og køretøjer, lagerhal til opbevaring af vejsalt og plads til midlertidigt oplag af fejesand og sand fra rendestensbrønde.

Aarhus Kommune vurderer, at projektet er omfattet af miljøvurderingsloven, bilag 2, punkt 11 b, Anlæg til bortskaffelse af affald (projekter, som ikke er omfattet af bilag 1), og at der derfor skal foretages en vurdering af, om projektet er omfattet af krav om miljøvurdering og tilladelse i medfør af lovens § 21.

I dette notat redegøres for Aarhus Kommunes vurdering af om projektet er omfattet af krav om miljøvurdering og tilladelse. Vurderingen er foretaget på baggrund af ansøgers oplysninger samt eventuelt supplerende oplysninger om projektet.

Vurderingen er foretaget med udgangspunkt i lovens bilag 6 (Kriterier til bestemmelse af, hvorvidt projekter omfattet af lovens bilag 2 skal underkastes en miljøkonsekvensvurdering).

Oplysninger og bemærkninger

De kriterier, som myndigheden skal foretage screeningen på grundlag af, fremgår af lovens bilag 6.

Bilaget er opdelt i tre hovedkriterier, som knytter sig til:

1. Projektets karakteristika
2. Projektets placering
3. Arten af og kendetegn ved den potentielle indvirkning på miljøet

I nedenstående afsnit refereres til ansøgers oplysninger om det ansøgte projekt, som det er beskrevet i ansøgningsmaterialet samt i eventuelt yderligere materiale fra ansøger. Nedenstående tekst indeholder herudover Aarhus Kommunes bemærkninger til de enkelte screeningskriterier.

1. Projektets karakteristika, jf. bilag 6, punkt 1

Hele projektets dimensioner og udformning

Aarhus Kommunes Vejdrift ønsker at etablere en ny maskinelplads i forbindelse med servicering, pleje og rengøring af veje, pladser og offentlige arealer i kommunen. Den samlede maskinelplads inkluderer bl.a. opbevaring af maskiner og køretøjer, lagerhal til opbevaring af vejsalt og oplagsplads til midlertidig oplagring af fejesand og sand fra rendestensbrønde. I den sammenhæng etableres et behandlingsbassin til afvanding af sand fra rendestensbrønde samt anlæg til mulighed for evt. harpning af sandet til frasortering af større partikler så som pinde, affald m.m. inden det bortskaffes på korrekt vis.

Det midlertidige oplag af sand fra fejning af offentlige arealer og tømning af rendestensbrønde betragtes som et midlertidigt oplag af affald, hvormed projektet foruden screening for evt. miljøvurdering ligeledes skal meddeles miljøgodkendelse efter miljøbeskyttelseslovens §33 (listepunkt K212 i godkendelsesbekendtgørelsens bilag 2).

Projektet omfatter midlertidig oplagring af op til 12.000 tons fejesand og sand fra rendestensbrønde samt afvanding og harpning for store partikler.

Kumulation med andre eksisterende og/eller godkendte projekter

Det er kommunens vurdering, at aktiviteten ikke vil medføre væsentlige miljømæssige kumulative forhold.

Brugen af naturressourcer, særlig jordarealer, jordbund, vand og biodiversitet

Der vil i forbindelse med aktiviteten blive inddraget et areal, som i forvejen er udlagt til erhvervsformål i kommune- og lokalplan. De tidligere benyttede arealer på Eskelundvej vil blive frigivet til rekreativt område.

Der vil ikke blive brugt nogle nævneværdige mængder af råstoffer i forbindelse med aktiviteten. Der skal blot etableres betonbassiner samt en tæt asfaltbelægning på pladsen.

Aktiviteten vil kunne gennemføres uden, at det vil være en væsentlig påvirkning på det omgivende miljø.

Affaldsproduktion

Aktiviteten omhandler midlertidigt oplag af affald. Affaldet kommer fra opfejning af sand fra gader og stræder samt sand fra rendestensbrønde. Affaldet er omfattet af Affaldsbekendtgørelsen og har EAK-kode: 20 03 03 (affald fra gadefejning). Oplagspladsen vil have kapacitet til oplagring af 12.000 tons sand. Affaldssandet og frasorterede fraktioner bortskaffes til godkendt modtager, i tilfælde af at det ikke kan direkte nyttiggøres.

Overfladevand fra pladsen og drænvand fra behandlingsbassiner ledes med fald til afløb, der er tilsluttet sandfang og olieudskiller inden udledningen til det offentlige spildevandssystem, hvor det afledes som processpildevand separat fra overfladevandet fra den samlede materielplads. Afledningen bliver reguleret af en tilslutningstilladelse.

Det er Aarhus Kommunes vurdering, at affald og spildevand ikke vil medføre en væsentlig miljømæssig påvirkning af det omgivende miljø.

Forurening og gener

Emissioner til luft

Der er ikke faste afkast med emissioner på oplagspladsen eller i forbindelse med behandlingsbassinet. Eneste emission til luften er fra udstødning i forbindelse med til- og frakørsel af lastbiler samt fra gummigeden, der opererer på oplags-pladsen.

Håndtering af fejesand og sand fra rendestensbrønde kan være støvende, specielt i tørre perioder. Der foretages ikke nedknusning og lignende på pladsen, hvorved potentiel støvende aktivitet vil være begrænset til håndteringen af sand.

Sandet håndteres i tre faser - når det aflæsses, når det stakkes op og når det afhentes. Da der ved aflæsning og når det stakkes op ved hjælp af gummiged, er tale om fugtig sand, der netop skal afdrænes på pladsen, vil det umiddelbart ikke være sandsynligt, at der kan forekomme støv ud over oplagspladsens grænser. Ved afhentning og bortskaffelse vil diffust støv så vidt muligt blive undgået ved hjælp af god praksis omkring håndteringen af det tørre sand ligesom det kan være nødvendigt med støvdæmpende foranstaltninger i ved blæsevejr i tørre perioder. I praksis er der ikke hidtil oplevet støvgener ved kraftig vind i tørre perioder, hvorfor risikoen vurderes at være forholdsvis begrænset.

Der er i virksomhedens miljøgodkendelse stillet vilkår til, at anlægget ikke må give anledning til støvgener udenfor virksomhedens område samt at fejesand indeholdende organisk materiale skal bortskaffes så ofte, så lugtgener udenfor virksomhedens grund undgås.

Støj, infralyde og vibrationer

De væsentligste støj- og vibrationskilder på pladsen er transport med lastbiler til og fra pladsen samt de anvendte materielle i form af harpe og læsemaskiner.

Mod syd er der mellem pladsen og motorvejen etableret en støjvold, som delvist reducerer støjdbredelsen til de boliger, som er placeret i det åbne land på den anden side af motorvejen. Støjdbredelsen er dokumenteret ved en støj kortlægning og denne viser at aktiviteten ikke giver anledning til overskridelse af støjkravene i Miljøstyrelsens støjvejledning.

Der er i virksomhedens miljøgodkendelse stillet vilkår til konkrete maksimale støjniveauer, således at anlægget ikke må give anledning til væsentlige støvgener udenfor virksomhedens område, hverken ved drift, kørsel på arealet eller andre aktiviteter.

Lugt

Organisk indhold (blade m.m.) i oplagret sand kan give anledning til lugt-emission. Erfaringer fra tilsvarende anlæg på Eskelundvej viser, at der ikke opstår lugt i et niveau, som giver anledning til gener i omgivelserne.

Der er i virksomhedens miljøgodkendelse stillet vilkår til, at anlægget ikke må give anledning til lugtgener udenfor virksomhedens område samt at fejesand indeholdende organisk materiale skal bortskaffes så ofte, så lugtgener udenfor virksomhedens grund undgås.

Lysskær og skyggekast

Der vil blive etableret belysning på pladsen for at kunne garantere sikre forhold for af- og pålæsning samt håndtering og brug af gravko på pladsen, når solen ikke er oppe. På grund af oplagspladsens placering mellem salthal og motorvej vurderes belysningen ikke at kunne oplyse naboarealer og omgivelser i hverken anlægsperioden eller driftsfasen.

Jordforurening

Oplagspladsen etableres på ubebygget grund i et erhvervsområde, som tidligere har været landbrugsareal.

Der foreligger ingen oplysninger om tidligere jordforureninger og området er ikke kortlagt i henhold til Jordforureningsloven eller omfattet af Aarhus Kommunes områdeklassificering.

For at beskytte jord og grundvand vil oplagspladsen blive etableret med impermeabel belægning samt afløbsriste til håndtering af overflade- og spildevand. Der etableres forsinkellesbassin, således vand på oplagspladsen altid kan løbe væk uden risiko for opstuvning og skade på belægningen på længere sigt.

Det er Aarhus Kommunes vurdering, at vilkårene i virksomhedens miljøgodkendelse vil sikre, at der ikke vil ske en forurening af virksomhedens grund.

Det er endvidere Aarhus Kommunes vurdering at virksomheden kan overholde de forskellige forureningsbegrænsende vilkår der er fastsat i miljøgodkendelsen samt, at der ikke vil være nogle væsentlige miljømæssige påvirkninger af det omgivende miljø.

Risikoen for større ulykker og/eller katastrofer, som er relevante for det pågældende projekt, herunder sådanne som forårsages af klimaændringer, i overensstemmelse med videnskabelig viden

Risikovirksomheder

Aktiviteten er ikke omfattet af risikobekendtgørelsen og der er ikke nogen risikovirksomheder der er omfattet af risikobekendtgørelsen i umiddelbar nærhed.

Brand

Virksomheden har oplyst, at der ikke etableres oplag af brændstoffer til det kørende materiel.

Aarhus Kommune vurderer, at der ikke forekomme aktiviteter eller er oplag, som medfører øget risiko for brand.

Trafik og trafiksikkerhed

Virksomheden har oplyst, at den ønskede kapacitet vurderes at medføre 400-500 årlige til- og frakørsler med lastbiler. Den overordnede plads er med adgangsvejene indrettet på en sådan måde, at transportkøretøjer kan tilkøre oplagspladsen ad en vej og frakøre den ad en anden vej. Dette vil resultere i både støj- og sikkerhedsmæssige fordele.

Hvis 500 til- og frakørsler spredes ud over 220 arbejdsdage på et år, svarer det til 2 – 3 kørsler per dag. Hertil skal lægges kørsel med gummiged på pladsen.

Det er Aarhus Kommunes vurdering, at der er gode til- og frakørselsforhold for lastbilerne og vil derfor ikke bidrage til en væsentlig miljømæssig indflydelse på omgivelserne

Risikoen for menneskers sundhed (f.eks. som følge af vand- eller luftforurening, støj og lys)

Aarhus Kommune vurderer, at virksomheden har taget fornødne tiltag for at imødegå hændelser, som kunne give anledning til eksponering i området, som kunne påvirke menneskers sundhed.

2. Projektets placering, jf. bilag 6, punkt 2

Den eksisterende og godkendte arealanvendelse

Virksomheden placeres i det sydøstlige Lystrup op ad Djurslandsmotorvejen i et område, der i kommuneplanen er udlagt til erhvervsformål i kommuneplanramme 270514ER.

Området er omfattet af lokalplan nr. 824 og placeres i lokalplanens område 2. I området må kun opføres eller indrettes bebyggelse til eller udøves erhverv som følgende: Værksted-, service-, håndværks-, lager og engroshandelsvirksomheder, liberale erhverv, værksteder, vognmands- og mindre industrivirksomheder, cementstøberier og lignende. Virksomheder må kun etablere sig i området, hvis de er medtaget på virksomhedslisten for miljøklasse 2-4.

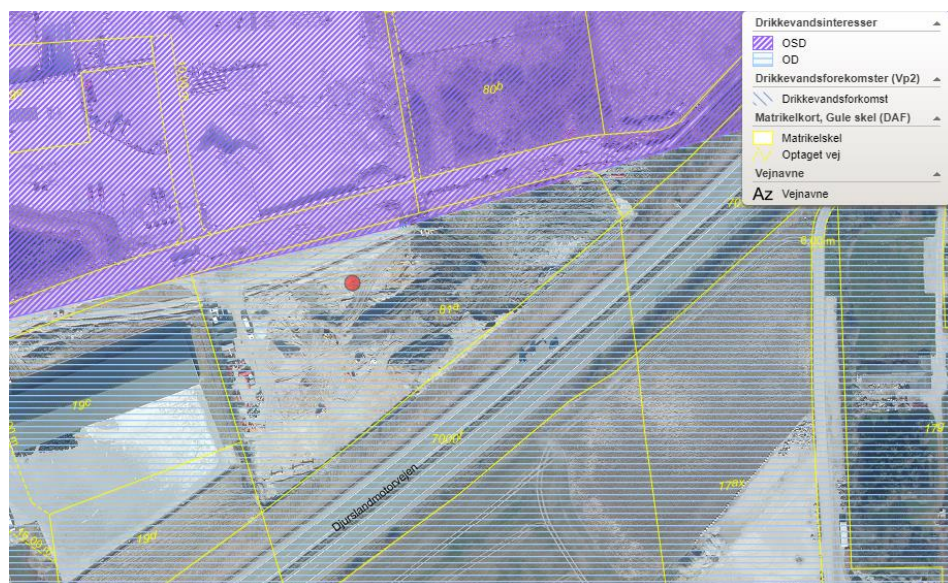
Virksomhedens aktiviteter vurderes at være omfattet af miljøklasse 4, som bl.a. omfatter entreprenørvirksomheder, garageanlæg eller pladser til kørende materiel (>2 vogne) samt komprimering/sortering af affald.

Der vil blive etableret et tæt befæstet areal under oplaget.

Projektet vil ikke medføre en hindring for anvendelsen af naboarealer og er ikke i strid med andre projekter.

Grundvand og drikkevand

En meget lille del af matriklen ligger i område med særlige drikkevandsinteresser (OSD) som desuden er udpeget som sårbar overfor forurenende stoffer, men denne del benyttes ikke til de ansøgte aktiviteter. Matriklen ligger i sin væsentlighed i et område med drikkevandsinteresser (OD). Se kort nedenfor.



Krav om hældningsforhold eller indretning sikrer, at overfladevand fra pladsens befæstede arealer samt vand i de interne forsinkelsesbassiner til spildevand og regnvand ifm. store regn hændelser, ikke kan løbe mod nord til sårbart område med særlige drikkevandsinteresser (OSD).

Området ligger udenfor indvindingsopland til offentligt vandværk. Nærmeste vandindvindingsboring ligger ca. 1500 meter øst for anlægget.

Området er kloakeret med afledning af spildevand til Egå Renseanlæg og overfladevand til regnvandssystemet med udledning til vandløb.

Aarhus Kommune vurderer, at projektet ikke vil være en trussel for grundvand og drikkevand.

Beskyttet natur (arealer omfattet af Naturbeskyttelseslovens § 3)

Nærmeste område som er omfattet af naturbeskyttelseslovens § 3 er et vandhul som er beliggende ca. 220 meter nord for projektområdet.

Der er ikke nogen forbindelse mellem projektområdet og vandhullet. Virksomhedens tilstedeværelse vil derfor ikke kunne have en væsentlig påvirkning af det § 3 beskyttede areal og projektet kræver således ikke en dispensation fra naturbeskyttelsesloven.

Biodiversitet

Der er tale om et eksisterende industriområde. Oplagspladsen vil ikke have en væsentlig indflydelse på den biologiske mangfoldighed af fauna og flora

Det naturlige miljøes bæreevne:

Vådområder, områder langs bredder, flodmundinger

Der er ikke nogen vådområder eller recipienter, som vil kunne blive påvirkede af aktiviteten.

Kystområder og havmiljøet

Aktiviteten vil ikke påvirke kystområder eller havmiljøet.

Arealet er ikke beliggende indenfor strandbeskyttelseslinjen eller kystnærhedszonen.

Bjerg- og skovområder

Der er ikke bjergområder i Aarhus Kommune.

Naturresevater og -parker

Der er hverken nationalparker eller naturparker i Aarhus Kommune.

Der er i Aarhus Kommune kun Norsminde Fjord, som er udpeget som natur- og vildtreservat. Der vil ikke være en påvirkning af ovennævnte reservat.

Områder, der er registreret eller fredet ved national lovgivning; Natura 2000-områder udpeget af medlemsstater i henhold til direktiv 92/43/EØF og direktiv 2009/147/EF

I henhold til § 6, stk. 1 i bekendtgørelse om udpegning og administration af internationale naturbeskyttelsesområder samt beskyttelse af visse arter, skal der foretages en vurdering af, om projektet kan påvirke et Natura 2000-område væsentligt.

Nærmeste Natura 2000 område er Brabrand Sø med omgivelser, som ligger 12 km syd vest fra virksomheden. Udpegningsgrundlaget for området er fem naturtyper:

- Næringsrige søer og vandhuller med flydeplanter eller store vandaks
- Rigkær
- Bøgeskov på muldbund
- Elle- og askeskov ved vandløb, søer og væld, samt
- Egeskov og blandskove på mere eller mindre rig jordbund.

Herudover lever følgende 3 bilag IV arter i Natura 2000 området: stor vandsalamander, damflagermus og odder.

På grund af afstanden samt projektets karakter vurderes det konkrete projekt ikke, at kunne påvirke udpegningsgrundlaget i Natura 2000 området væsentligt. Der er derfor ikke behov for en Natura2000-konsekvensvurdering i forbindelse med projektet.

Beskyttede arter omfattet af Habitatdirektivet

I henhold til § 10 stk.1 i bekendtgørelse om udpegning og administration af internationale naturbeskyttelsesområder samt beskyttelse af visse arter, skal der foretages en vurdering af projektet iht. Habitatdirektivets bilag IV-arter (artsbeskyttelse).

Aarhus Kommune har registreret stor vandsalamander i et vandhul, som er beliggende ca. 1,5 km fra anlægget. Stor vandsalamander har en normal spredningsafstand på ca. 800 meter. Aarhus Kommune har ikke kendskab til andre arter, som er omfattet af Habitatbekendtgørelsens bilag IV i nærheden af anlægget.

I forhold til ovenstående har Aarhus Kommune vurderet, at driften af anlægget ikke vil kunne have en væsentlig påvirkning af stor vandsalamanders raste-og yngleområde. Afstanden til anlægget ligger ikke indenfor stor vandsalamanders normale spredningsafstand og det pågældende areal er i forvejen brugt til industri. Der er ikke nogen miljømæssige påvirkninger af de omgivende arealer som f.eks. næringsstofbelastning, dræning eller opfyldningsaktiviteter som ville kunne påvirke vandsalamanderens tilstedeværelse. Der er heller ikke nogen forbindelse mellem projektområdet og vandhullet, hvor stor vandsalamander er blevet observeret.

Aarhus Kommune har således vurderet at aktiviteten ikke vil kunne have en væsentlig påvirkning på stor vandsalamanders økologiske funktionalitet eller kunne påvirke andre arter som er omfattet af Habitatbekendtgørelsens bilag IV.

Områder, hvor det ikke er lykkedes — eller med hensyn til hvilke det menes, at det ikke er lykkedes — at opfylde de miljøkvalitetsnormer, der er fastsat i EU-lovgivningen, og som er relevante for projektet

Projektet vurderes ikke at medføre en væsentlig indvirkning på hverken overfladevand, grundvand, støj- og luftforurening. Projektet vurderes heller ikke at kunne have en væsentlig indflydelse på andre miljømæssige forhold. Det er Aarhus Kommunes vurdering, at de krav der bliver stillet i virksomhedens miljøgodkendelse, vil kunne sikre, at diverse miljøkvalitetskriterier er opfyldt.

Tæt befolkede områder

Oplagspladsen er beliggende i et erhvervsområde i byzone.

Projektet vil ikke påvirke nærliggende boligområder, grønne områder eller rekreative interesser.

Landskaber og lokaliteter af historisk, kulturel eller arkæologisk betydning

Der er ikke nogen fredede arealer i nærheden som vil kunne blive påvirkede af aktiviteten.

Der er ikke nogen lokaliteter af historisk, kulturel eller arkæologisk betydning i nærheden af aktiviteten.

3. Kendetegn ved den potentielle miljøpåvirkning, jf. bilag 6, punkt 3

Indvirkningernes størrelsesorden og rumlige udstrækning (f.eks. geografisk område og antallet af personer, der forventes berørt)

Påvirkningerne fra virksomheden vurderes at være begrænsede og dermed uproblematisk i forhold til omkringliggende boligområder, enkeltboliger, nabovirksomheder samt det omgivende miljø.

Indvirkningens art

Det er Aarhus Kommunes vurdering, at aktiviteten vil kunne overholde de vilkår der bliver stillet i miljøgodkendelsen.

Der forventes ikke at aktiviteten vil bidrage til væsentlige gener.

Indvirkningens grænseoverskridende karakter

Der er ikke nogen gener fra aktiviteten med grænseoverskridende karakter.

Indvirkningens intensitet og -kompleksitet

Aktiviteten er ikke kompleks. Aktiviteten omfatter blot modtagelse af feje- og brøndsand, opstakning, simpel afvanding, harpning, læsning og bortkørsel.

Indvirkningens sandsynlighed

Der vil forekomme støj, støv, lugt, affaldsfrembringelse m.v. i forbindelse med aktiviteten, men det betragtes ikke som sandsynligt at dette vil medføre nogen væsentlig miljømæssig indvirkning.

Indvirkningens forventede indtræden, varighed, hyppighed og reversibilitet

Tømning af feje- og brøndsand, opstakning af sand og harpning, læsning og bortkørsel, vil hovedsagelig finde sted på hverdage i tidsrummet 7 – 18, men der kan også forekomme aktivitet i tidsrummene 5 – 7 og 18 – 21.

I weekends kan der forekomme tømning af feje- og brøndsand i tidsrummet 7 – 20, men ingen opstakning af sand og harpning, læsning og bortkørsel.

Aktiviteten er reversibel.

Kumulationen af projektets indvirkninger med indvirkningerne af andre eksisterende og/eller godkendte projekter

Der vil ikke være nogen væsentlige kumulative forhold.

Muligheden for reelt at begrænse indvirkningerne

Der er i virksomhedens miljøgodkendelse stillet vilkår til aktiviteten således de miljømæssige indvirkninger ikke er væsentlige.

Ansøgers evt. oplysninger om hvordan en evt. potentiel væsentlig indvirkning kan imødegås.

Det er Aarhus kommunes forventning, at aktiviteten er i overensstemmelse med de vilkår der er blevet stillet i miljøgodkendelsen.

Høring af berørte myndigheder

Aarhus Kommune har i forbindelse med den aktuelle sag vurderet, at der ikke er øvrige berørte myndigheder, som bør høres/informerer jf. miljøvurderingslovens § 35, stk. 1, nr. 2.

Partshøring (hvis gennemført)

Aarhus Kommune har i forbindelse med den aktuelle sag ikke foretaget partshøring, da der ikke vurderes at være andre med en væsentlig, individuel interesse i sagens udfald.

Vurdering

Aarhus Kommune vurderer på baggrund af overstående, at projektet ikke vil få en væsentlig indvirkning på miljøet og derved kan gennemføres uden miljøvurdering og tilladelse. Ved vurderingen er der særlig lagt vægt på:

Aarhus Kommune har ved vurderingen af, at projektet ikke vil få en væsentlig indvirkning på miljøet og derved kan gennemføres uden miljøvurdering og tilladelse navnlig lagt vægt på, at:

- At anlægget bliver etableret med en tæt belægning og tætte bassiner som vil forhindre nedsivning af miljøfremmede stoffer som kan være i oplaget af fejesand og brøndsand,
- at pladsen indrettes med barrierer og hældningsforhold så evt. opstuvning af nedbør ikke medfører, at det kan løbe ud og nedsive i sårbart OSD-område,
- at placeringen i erhvervsområdet er i overensstemmelse med rammebestemmelserne for området,
- at projektet vurderes ikke at kunne påvirke udpegningsgrundlaget for Natura-2000 områder eller bilag IV-arter,
- at aktiviteten ikke vil medføre væsentlig støj, emission til luften, spildevand, affald eller risiko for jordforurening fra anlægget,

- at der vil ikke være nogen påvirkning eller effekt på landskabet set ud fra et historisk, kulturelt og æstetisk synspunkt.

/Boris Schuleit

Aarhus Kommune, Teknik og Miljø, den 1. juni 2023

7.5. Lovgrundlag mm.

Miljøbeskyttelsesloven:

- Miljø- og Fødevareministeriets bekendtgørelse nr. 5 af 3. januar 2023 af lov om miljøbeskyttelse.

Planloven:

- Miljøministeriet bekendtgørelse af lov nr. 1157 af 1. juli 2020 om planlægning.

Miljøvurderingsloven:

- Bekendtgørelse af lov nr. 4 af 3. januar 2023 om miljøvurdering planer og programmer og af konkrete projekter (VVM).

Godkendelsesbekendtgørelsen:

- Miljø- og Fødevareministeriets bekendtgørelse nr. 2080 af 15. november 2021 om godkendelse af listevirksomhed.

Standardvilkårsbekendtgørelsen:

- Bekendtgørelse nr. 2079 af 15/11/2021 om standardvilkår i godkendelse af listevirksomhed.

Miljøgodkendelsesvejledningen:

- Miljøstyrelsens vejledning om miljøgodkendelse - <https://miljogodkendelsesvejledningen.dk/>

Støjvejledningen:

- Miljøstyrelsens vejledning nr. 5 og 6/1984 om ekstern støj fra virksomheder.
- Miljøstyrelsens vejledning nr. 5/1993 om beregning af ekstern støj fra virksomheder.
- Miljøstyrelsens vejledning nr. 3/1996 om supplement til vejledning om ekstern støj fra virksomheder



TEKNIK OG MILJØ
Aarhus Kommune
Karen Blixens Boulevard 7
8220 Brabrand