

MERVÆRDI I KLIMATILPASNINGEN
– EN VISION FOR

ÅBYHØJ

OPSAMLING PÅ INDDRAGELSE AF BORGERE OG AKTØRER



AARHUS
KOMMUNE

KOLOFON


Titel: Opsamling på inddragelse af borgere og aktører
Merværdi i klimatilpasningen – en vision for Åbyhøj

Udarbejdet for Aarhus Kommune af Urban Goods i
samarbejde med lokale borgere og lokale aktører
i Åbyhøj

Aarhus Kommune, januar 2019

Design og layout: HOLY MOLY

INDHOLDSFORTEGNELSE

Indledning	4
Processen.....	6
De seks temaer	8
Dialog og workshops	10
Nøgleaktører	14
De seks temaer	16
Opsummering af hovedpointer	18
 Tema 1: Et bedre forbundet område.....	20
 Tema 2: Nye mødesteder/åndehuller.....	24
 Tema 3: En grønnere bydel.....	28
 Tema 4: Fremhæv områdets karakter	32
 Tema 5: Fredeligere veje.....	36
 Tema 6: Involvering af borgere.....	40
Anbefalinger til videre proces	44
Kontaktoplysninger.....	46



INDLEDNING

Aarhus Kommune har taget initiativ til at udvikle en Klimatilpasningsvision for Åbyhøj sammen med områdets borgere og lokale aktører. Formålet er at skabe en bærende vision for, hvordan vi sammen skaber en bæredygtig klimatilpasningen af Åbyhøj og udvikler en klimavenlig bydel.

Aarhus og klimaforandringerne

Klimaforandringerne betyder, at vi i Danmark stadig oplever flere kraftige regnskyl og voldsomme skybrud. Det forventes således, at der alene ved skybrud falder 40 procent mere regn i løbet af de næste 50 år. Derfor er der allerede nu behov for at sætte ind.

For at håndtere vandmængderne bedre er vi i Aarhus som i mange andre kommuner allerede i fuld gang med at adskille regnvand og spildevand. Frem til 2025 arbejder Aarhus Vand med at klimatilpasse kloaksystemet i Viby og Åbyhøj. I nogle områder ledes regnvandet udenom renseanlæg til søer, vandløb og Aarhus Bugt i helt nye rør. I andre områder håndteres regnvandet på terræn. Det giver mulighed for at bruge

regnvandet til forskønnelse og til rekreative formål som f.eks. regnvandssøer, regnvandsbede og vandkanaler.

Sammen om en mere klimavenlig by

Dokumentet her er opsamlingen af en fokuseret inddragelsesproces med en række borgere og lokale aktører i Åbyhøj, som har fundet sted i efteråret 2018. Processen har haft til hensigt at opbygge en dialog og indsamle idéer og kommentarer til, hvordan vi skaber mere værdi i klimatilpasningen i Åbyhøj: Hvordan kan et regnvandsbassin f.eks. bruges, når der ikke er vand i det? Kan regnvand bruges til forskønnelse af området f.eks. gennem vandkanaler? Osv.

Opsamlingen her er det ene ben i udviklingen af en Klimatilpasningsvision for Åbyhøj. I samarbejde med fageksperter og kommunale medarbejdere er der udviklet en kortlægning af de eksisterende politikker, strategier og indsatser i Aarhus Kommune, som har relevans for klimatilpasningen. Den endelige Klimatilpasningsvision kombinerer borgernes og de lokale aktøres input med de eksisterende kommunale indsatser og faglige

analyser, således at vi får en samlet, stærk Klimatilpasningsvision for Åbyhøj.

Første Klimatilpasningsvision for en bydel

Klimatilpasningsvisionen for Åbyhøj er den første Klimatilpasningsvision for en bydel i Aarhus. Klimatilpasningsvisionen skal gå forrest, når det gælder om at sætte retning for, hvordan der skabes merværdi i forbindelse med klimatilpasning. Desuden skal visionen understøtte Aarhus Vands forestående arbejde med at adskille regnvand og spildevand samt at klimatilpasse bydelen de næste 10 år. Klimatilpasningsvisionen skal desuden sikre, at der planlægges helhedsorienteret ved at inddrage viden og koordinere projekter på tværs af kommunens afdelinger og borgere.

Hvad kan du bruge denne opsamling til?

Her kan du få et indblik i de temaer, som borgerne og de lokale aktører har fremhævet som centrale i Klima-

tilpasningsvisionen. Desuden kan du under hvert tema få indblik i, hvor borgerne og de lokale aktører rent konkret ser udfordringer og muligheder, der kan indgå i det videre arbejde og dermed skabe mere værdi i klimatilpasningen af Åbyhøj.

God læselyst!

Formålet med denne opsamling er:

- 1) At vise en ønsket retning for klimatilpasningen i Åbyhøj i kraft af de seks strategiske temaer
- 2) At give indblik i de eksisterende behov og ønsker, som findes blandt lokale beboere og aktører
- 3) At give inspiration til nye idéer og tiltag, når der skal klimatilpasses
- 4) At give et overblik over nogle af de lokale aktører og foreninger, som har interesse i at bidrage til Klimatilpasningsvisionen



PROCESSEN

Henover efteråret 2018 har en række borgere og lokale aktører været involveret i arbejdet omkring Klimatilpasningsvisionen. Processen bygger videre på de borgerinput, der er kommet til udviklingen af Åbyhøj i forbindelse med undersøgelsen af en helhedsplanlægningen for Silkeborgvej i 2017.

Sammen med Åby-Åbyhøj Fællesråd har Aarhus Kommune inviteret til en workshop for nøgleaktører i området, hvor der er blevet arbejdet med udformningen af Klimatilpasningsvisionen. Efterfølgende har der været sendt invitationer rundt til en række lokale interessenter med opfordringen om at give deres besyv med til udviklingen af Klimatilpasningsvisionen for Åbyhøj.

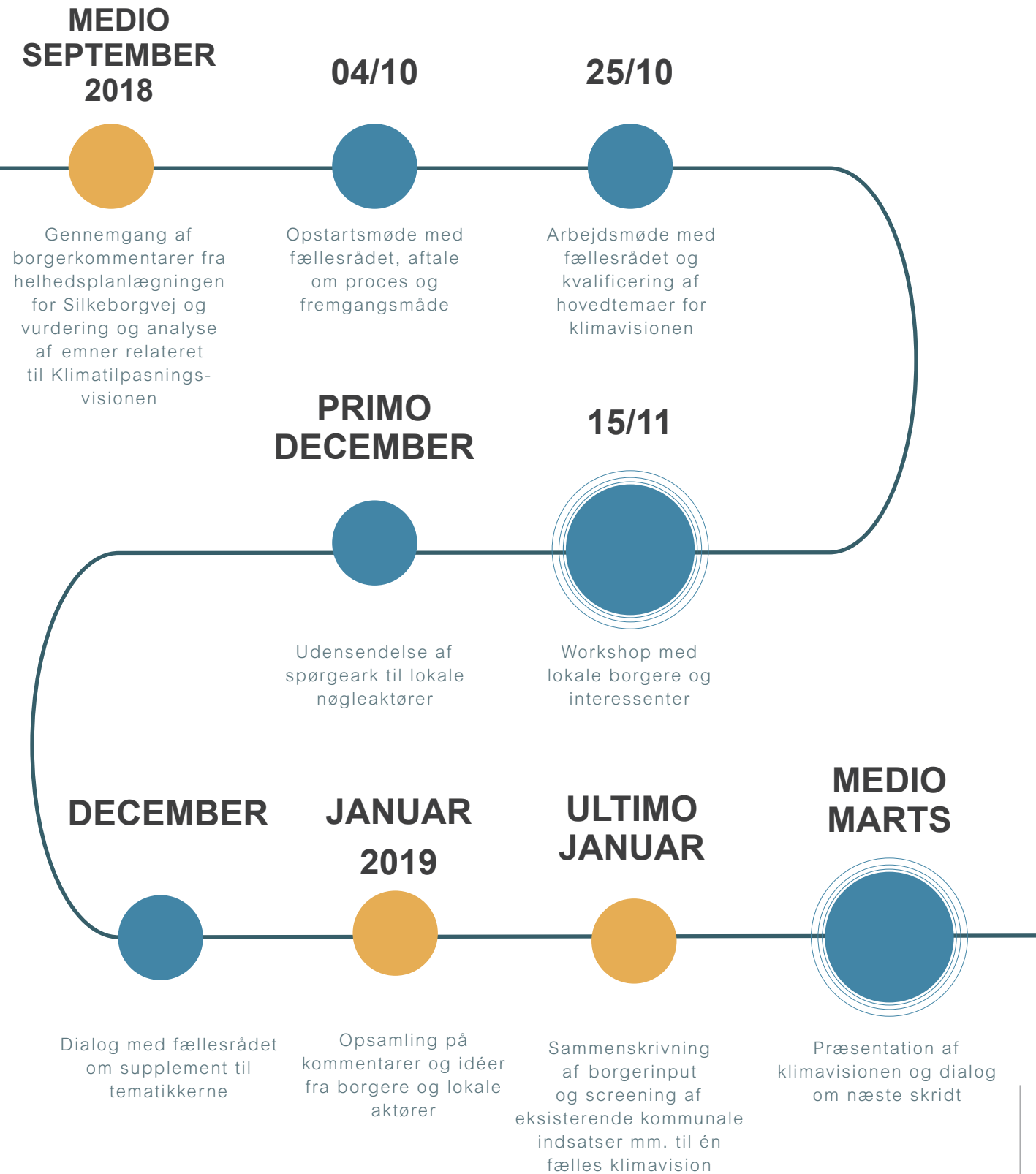
Jeg synes, vi skal bruge klimatilpasningen til at skabe en grønnere bydel, hvor naturen trækkes ind i byen.

Jeg håber, at vi med klimatilpasningen kan skabe nye åndehuller med bedre muligheder for at mødes og skabe nye kontakter.

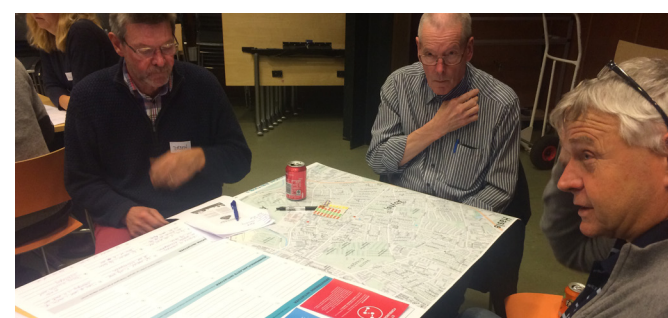
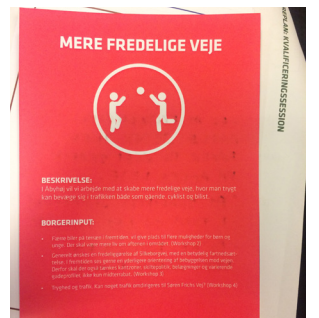
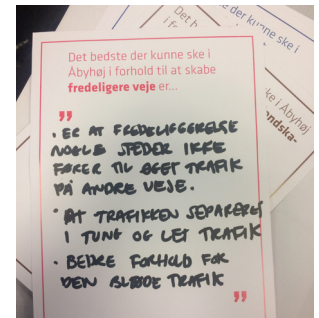
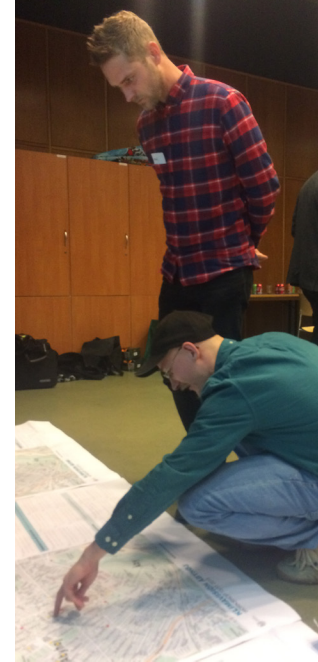
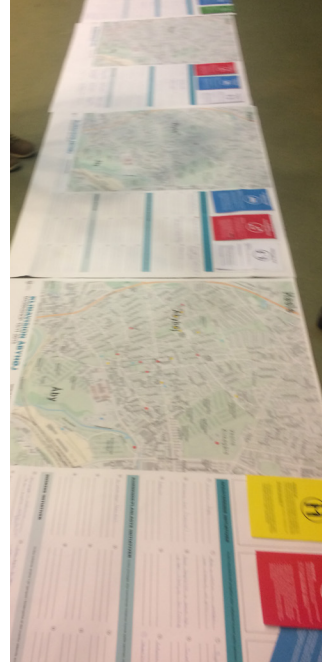
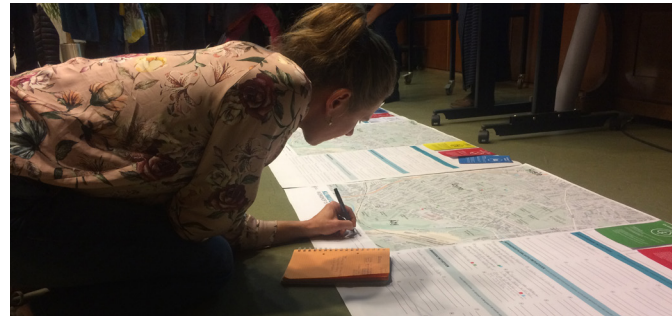


PROCESSEN FOR SAMSPILLET MED BORGERE OG LOKALE AKTØRER ER FOREGÅET SÅLEDES:

- Aarhus Kommune
- Borgere og lokale aktører



BILLEDER FRA PROCESSEN



FOKUSERET BORGERINVOLVERING: DIALOG OG WORKSHOPS



Opstartsmøde med fællesrådet og aftale om proces og fremgangsmåde

Dato: 4/10 2018

Sted: Plan og Miljø, Aarhus Kommune

Deltagere: Åby-Åbyhøj Fællesråd, Plan og Miljø ved Aarhus Kommune, Vand og Natur ved Aarhus Kommune

Formål: At indlede samarbejde med fællesrådet om Klimatilpasningsvisionen og bygge videre på processen omkring helhedsplan Silkeborgvej

Resultat:

- Information omkring baggrunden for Klimatilpasningsvisionen
- Etablering af samarbejde med fællesrådet
- Aftale om proces for inddragelse af øvrige lokale aktører



Arbejds møde med fællesrådet

Dato: 25/10 2018

Sted: Kulturhuset 8230

Deltagere: Åby-Åbyhøj Fællesråd, Plan og Miljø ved Aarhus Kommune, Vand og Natur ved Aarhus Kommune

Formål: At kvalificere og udfolde centrale emner til Klimatilpasningsvisionen og identificere lokale aktører, som kan bidrage til Klimatilpasningsvisionen

Resultat:

- Kvalificering af relevante temaer for Klimatilpasningsvisionen
- Formulering af ønsket effekt for hvert temaområde
- Identificering af lokale foreninger og aktører, som er relevante at inddrage i forarbejdet til Klimatilpasningsvisionen
- Planlægning af efterfølgende borgerworkshop



Åben workshop

Dato: 15/11 2018

Sted: Åby Bibliotek

Deltagere: Gammelgaardsskolen, Bibliotekets Venner, Socialdemokratiet i Åbyhøj, Dansk Folkeparti i Åbyhøj, DGI Gadeidræt, Gl. Åbyboerforening, Aktiv Åbyhøj, Åbyhøj Grundejerforening, Åby-Åbyhøj Fællesråd, Bibliotekets Venner, De konservative, Eiværket, Venstre i Åbyhøj, Åbyhøj Idrætsforening, Aarhus Vand, Aarhus Kommune: Plan og Miljø, Vand og Natur, Trafik og Veje

Formål: At kortlægge de steder og initiativer i Åbyhøj, som med fordel kan spille sammen med klimatilpasningerne og skabe mere værdi i området.

Resultat:

- Inspiration til merværdi i klimatilpasningen
- Kortlægning af steder i Åbyhøj, hvor der er behov for en indsats eller et eksisterende potentiale at bygge videre på
- Idéer til konkrete nedslag i området i forlængelse af hvert tema



FOKUSERET BORGERINVOLVERING: DIALOG OG WORKSHOPS



Udsendelse af spørgeskema til interessegrupper

- Dato: Primo december
- Medie: Via mails
- Kontakter: SFO Midgård (Åby Skole), SFO Asken (Gammelgårdsskolen), SFO Birken (Gammelgårdsskolen), SFO Bøgen (Gammelgårdsskolen), Haveforeningen Bakkevang, Haveforeningen Vesterled, Haveforeningen Fritiden, Vuggestuen Silkeborgvej, Børnehuset Klokkervej, Børnehuset Hobitten, Den integrerede institution Perlen, FDF Hasle-Åbyhøj, KFUM/K Spejderne, Hasle Fællesråd, Frichsparken, Åbyhøj Håndværker- og Handelstandsforeningen, AL2Bolig, Økologisk Landsforening
- Formål: At give de lokale interesseorganisationer, som fællesrådet havde været med til at pege på som relevante aktører for Klimatilpasningsvisionen, og som ikke havde mulighed for at deltage i workshoppen den 15/11, en ekstra mulighed for at bidrage til Klimatilpasningsvisionen.
- Resultat:
- Ingen returnerede spørgeskemaer
 - Orientering omkring Klimatilpasningsvisionen, de udpegede temaer og mulighed for deltagelse
 - Udvikling af spørgeskemaformat



Dialog med fællesrådet

- Dato: Ultimo december 2018/primo januar 2019
- Medie: Via mails og telefon
- Deltagere: Åby-Åbyhøj Fællesråd
- Formål: At samle op på workshoppen den 15/11 samt sikre lige behandling af de seks udvalgte temaer til Klimatilpasningsvisionen
- Resultat:
- Evaluering af workshoppen
 - Sammenskrivning af to temaer til ét tema og konkretisering af temaets indsatser og ønskede initiativer

NØGLEAKTØRER

Åby-Åbyhøj Fællesråd repræsenterer omkring 40 forskellige foreninger og institutioner i bydelen. Sammen med fællesrådet er der blevet kortlagt 37 forskellige lokale foreninger, institutioner og virksomheder (både blandt fællesrådets medlemmer og blandt øvrige lokale

1. Aktiv Åby
2. Aktiv Åbyhøj
3. AL2Bolig
4. Beboer
5. Bibliotekets Venner
6. Børnehuset Hobitten
7. Børnehuset Klokkervej
8. Dansk Folkeparti i Åbyhøj
9. De konservative
10. Den integrerede institution Perlen
11. DGI
12. Elværket
13. FDF Hasle-Åbyhøj
14. Frichsparken
15. Gammelgaardsskolen
16. Gl. Åby Beboerforening
17. Hasle Fællesråd
18. Haveforeningen Bakkevang
19. Haveforeningen Fritiden

aktører), som kunne have en særlig interesse i at bidrage til udviklingen og realiseringen af Klimatilpasningsvisionen Åbyhøj:

20. Haveforeningen Vesterled
21. KFUM/K Spejderne
22. Revitalisering i Åbyhøj
23. SFO Asken (Gammelgårdsskolen)
24. SFO Birken (Gammelgårdsskolen)
25. SFO Bøgen (Gammelgårdsskolen)
26. SFO Midgård (Åby Skole)
27. Socialdemokratiet i Åbyhøj
28. Venstre
29. Vuggestuen Silkeborgvej
30. Økologisk Landsforening
31. Åby Skole
32. Åby Sogn
33. Åbygård Plejehjem
34. Åbyhøj Grundejerforening
35. Åbyhøj Håndværker- og Handelstandsforeningen
36. Åbyhøj Idrætsforening
37. Åbyhøj Kunstforening

TYPER AF FORSKELLIGE LOKALE AKTØRER:



DE SEKS TEMAER

I arbejdet med de lokale borgere og aktøres bidrag til Klimatilpasningsvisionen har der vist sig seks temaer, som er vigtige for at skabe mere værdi i forbindelse med klimatilpasningen i Åbyhøj. Temaerne er blevet formuleret i samarbejde med Åby-Åbyhøj Fællesråd og med udgangspunkt i de mange idéer og kommentarer, der kom fra lokale borgere i forbindelse med opstartsproces for helhedsplanlægningen langs Silkeborgvej. Temaerne er desuden blevet kvalificeret af de borgere og lokale aktører, som deltog på workshoppen den 15. november på Åby Bibliotek.

På de følgende sider kan du få et indblik i de seks temaer: Hvad dækker temaet over, hvilken effekt ønskes, og hvilke konkrete initiativer kan sættes i værk eller bygges videre på.

Under hvert tema er samlet en bruttoliste over alle de idéer og forslag, som blev formuleret på workshoppen. Gentagne idéer viser, at der er flere borgere og aktører, som har peget på netop denne indsats.

Materialet er resultatet af arbejdet på workshoppen den 15/11, hvor deltagerne arbejdede med at kortlægge:

1. Eksisterende tiltag/kvaliteter i området dvs. kvaliteter, som kan udbygges eller udvikles
2. Kommende tiltag dvs. tiltag eller initiativer, som er på tegnebrættet og planlagt at skulle realiseres
3. Ønskede tiltag dvs. tiltag, som er helt nye og endnu ikke iværksat.

Dermed er temaerne udsagn og anbefalinger fra borgerne og de lokale aktører og kan bruges som pejlemærker, når der skal skabes merværdi i klimatilpasningen i Åbyhøj.



ET BEDRE FORBUNDET OMRÅDE



NYE MØDESTEDER/ÅNDEHULLER



EN GRØNNERE BYDEL



FREMHÆV OMRÅDETS KARAKTER



FREDELIGERE VEJE



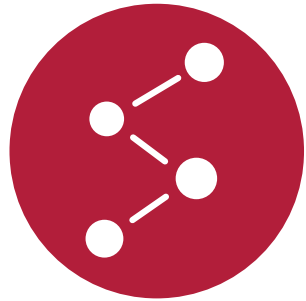
INVOLVERING AF BORGERNE

OPSUMMERING AF HOVEDPUNKTER

Alle seks temaer har været behandlet og kvalificeret af en række lokale aktører. Særligt tre temaer blev fremhævet på workshoppen den 15/11: "Et bedre forbundet område", "Nye mødesteder/åndehuller" og "En grøn-

ner bydel". Alle seks temaer er blevet kvalificeret af deltagerne i processen og alle er blevet bekræftet som centrale temaer for udviklingen af en mere klimavenlig bydel.

Borgerne ønsker sig...



ET BEDRE FORBUNDET OMRÅDE

- Forbedring af den nord-sydgående trafik
- Sikker trafik for børn, unge og ældre med nye stiforbindelser til cyklende og gående herunder underføring ved Åbyparken/Silkeborgvej
- En ny vejforbindelse som sammenkobler det "nye Åby" med det "gamle Åbyhøj"



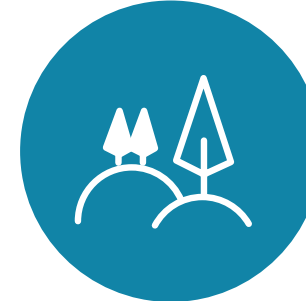
NYE MØDESTEDER/ÅNDEHULLER

- Mødesteder og åndehuler bør indtænkes ved Kvickly, Gammelgaardsskolen, torvet, kunstskejtebanen, Aarhus Statsgymnasium, Åby Bibliotek og Klokkervej
- Forbedring samt indtænkning af rekreative områder ved Åby Biblioteket, Åby parken, Klokkervej og DSB områdets græsareal
- Ny plan for Kvicklygrunden som tager højde for åndehuller og åbner Kvickly ud mod Biblioteksparken og gør biblioteket til det naturlige mødested



EN GRØNNERE BYDEL

- Skabe en blå forbindelse af vand og med eksisterende vandløb fra Klokkerparken, gennem Biblioteksparken, gennem Åby Parken og ned via den nye bydel i Åby og ud i Aarhus Å
- Forskønne bydelen gennem grøn beplantning bl.a. langs udvalgte veje
- Skabe nye rekreative rum samt opgradere og udbygge eksisterende grønne rekreative arealer



FREMHÆV OMRÅDETS KARAKTER

- At områdets skrånede terræn fremhæves med eksempelvis vandløb, søer, og smukke udsigtpunkter
- At der fastlægges principper for, hvordan Åbyhøj håndterer regnvandsafledning og forskønnelse af området
- At den særligt lokale karakter bevares, heriblandt Silkeborgvejs boulevardkarakter og villavejene



FREDELIGERE VEJE

- At der generelt skabes bedre forhold for den bløde trafik
- En grøn midterrabat i form af træer og vand i midten af Silkeborgvej
- Fartdæmpning på Silkeborgvej, Dr. Holsts Vej, I.P. Jacobsensvej og Henrik Hertz Vej
- Thorsvej bliver ensrettet for biler mod Silkeborgvej



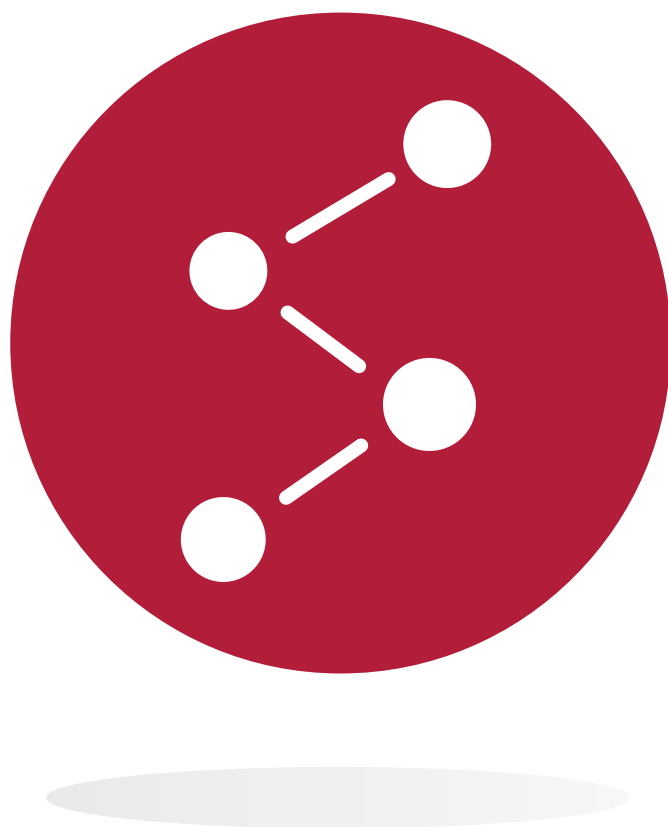
INVOLVERING AF BORGERNE

- Fortsat involvering af forskellige borgergrupper gennem fællesråd, skoler og ungdomsklubber
- At eksisterende initiativgrupper bruges som samarbejdspartner herunder fællesrådet og fællesrådets arbejdsgruppe "Revitalisering af Åbyhøj"



BEDRE FORBUNDET OMRÅDE

I Åbyhøj vil vi skabe et område, der er endnu bedre forbundet både på langs og på tværs af Silkeborgvej.



ØNSKET EFFEKT

” Det bedste der kunne ske i Åbyhøj i forhold til at blive et bedre forbundet område er...

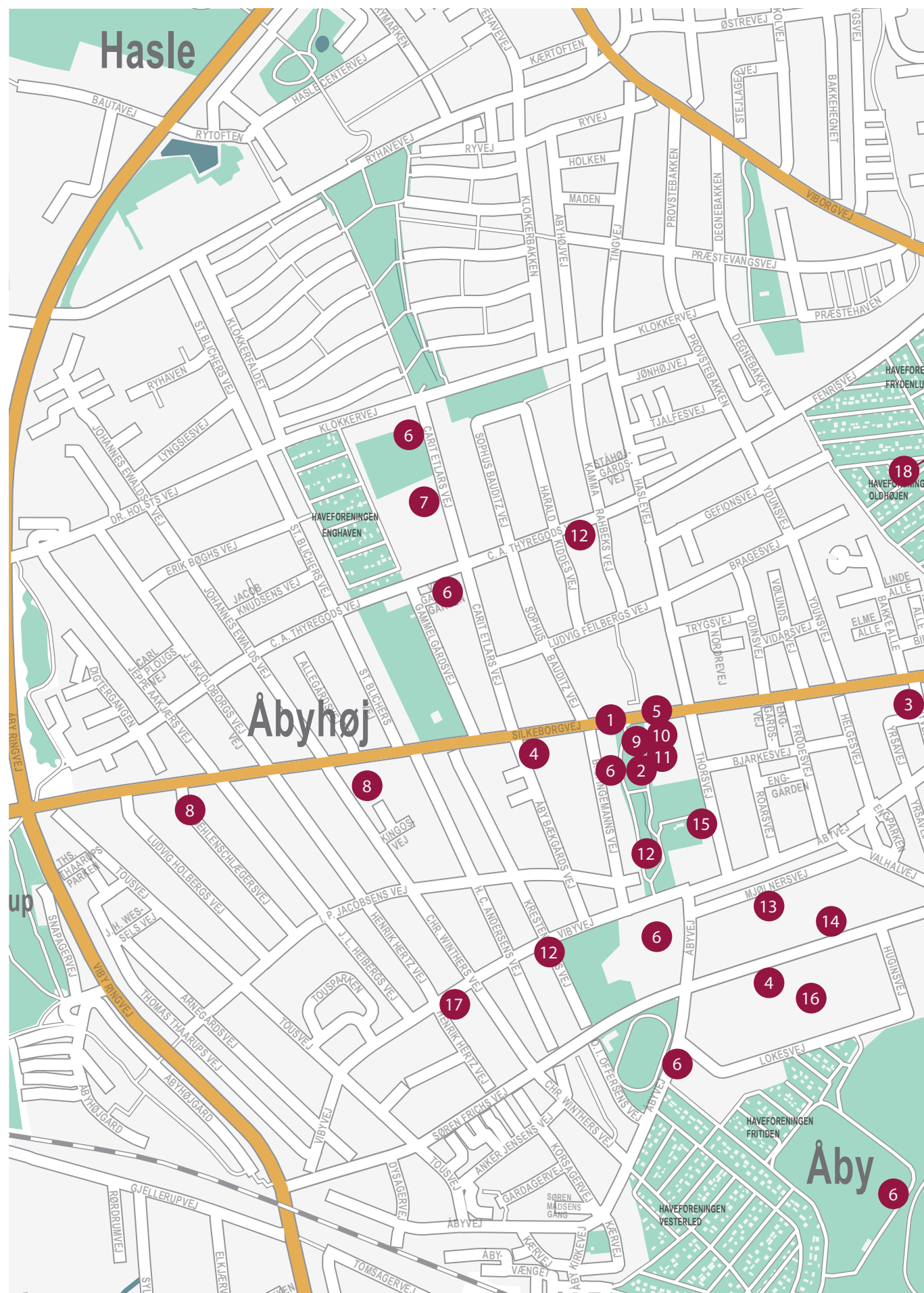
- at det bliver sikkert for bløde trafikanter - især gående og cyklende børn, unge og ældre - at passere Silkeborgvej
- at gående og cyklende mellem det nye kvarter ved Søren Frichs Vej og det centrale Åbyhøj får gode og sikre forhold
- at biltrafikken mellem nord-syd bliver lettere og mere gnidningsfri
- at adgangen til Åby Parken forbedres
- at samhørigheden/sammenhængskraften mellem borgere i det nye kvarter ved Søren Frichs vej og borgerne i resten af Åbyhøj forbedres

SAMMENHÆNG MED EKSISTERENDE POLITIKKER OG STRATEGIER

”Mobilitet er andet end at komme fra A til B. Etablering af grønne strøg og fredelige områder, hvor børn kan lege og transportere sig alene, skal udforskes i forbindelse med detailplanlægning af forbindelserne”

Mobilitetsplanen for Aarhus Midtby, side 8





KORTLÆGNING

BEDRE FORBUNDET OMRÅDE

Ønskede tiltag

Forbedring af nord-sydgående forbindelse og langs Silkeborgvej

- 1 Forbedring af nord-sydgående forbindelse til Åby Park
- 2 Forbedring af nord-sydgående trafik
- 3 Forbindelse fra sydlige Åby/Åbyhøj mod Silkeborgvej fx øverste del af Åbyvej/Hermodsvej
- 4 Bedre trafikforhold for kørende trafik på tværs af Silkeborgvej og Søren Frichs Vej
- 5 Opgradering af Silkeborgvej fra Kvickly og ud mod Ringvejen med nogle midterrabatter evt. til behandling af overfladevand

Sikker trafik for bløde trafikanter

- 6 Prima stiforbindelser for gående og cyklende
- 7 Cykelvej ved Carit Etlars Vej
- 8 Bedre muligheder for passage af Silkeborgvej
- 9 Underføring af Silkeborgvej som forbinder Biblioteksparken med Åby Park
- 10 Underføring under Silkeborgvej ved Åby Park

- 11 Lys stiforbindelse under Silkeborgvej ved Åby Park udføres, så det kan blive et nyt mødested f.eks. med klatrevæg, skaterramp mm. Kunst i tunnelen kunne være et plus, evt. med lokale kunstnere
- 12 Sikker trafik for børn og ældre mellem skole og fritidsaktiviteter på C.A. Thyregods Vej, Vibyvej og parken i Åbyhøj

Omlægninger af trafikken

- 13 Måske en ny vej fra Mjølnersvej
- 14 Ny vej evt. fra Mjølnersvej som forbinder det "nye Åby" med det "gamle Åbyhøj"
- 15 Ensretning på Thorsvej
- 16 Lettere udgang hos Fragtmandscentrals byggeri

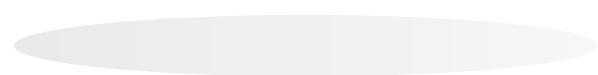
Eksisterende tiltag/kvaliteter

Busforbindelse og Vestre Kirkegård

- 17 Buslinje 22 forbinder området langs Silkeborgvej
- 18 Vestre Kirkegård, som rekreativ forbindelse mod midtbyen

NYE MØDESTEDER/ ÅNDEHULLER

I Åbyhøj vil vi arbejde for at skabe flere åndehuller, der kan danne rammen om nye møder mellem de mennesker, som bor her.



ØNSKET EFFEKT

Det bedste der kunne ske i Åbyhøj i forhold til nye mødesteder/åndehuller er...

- at sammenhængskraften i bydelen øges gennem bedre muligheder for at mødes og skabe nye kontakter
- at unge får bedre muligheder for at være sammen og være aktive
- at et stærkt udbygget og sammenhængende net af mødesteder og åndehuller giver markant bedre muligheder for rekreative udfoldelser

SAMMENHÆNG MED EKSISTERENDE POLITIKKER OG STRATEGIER

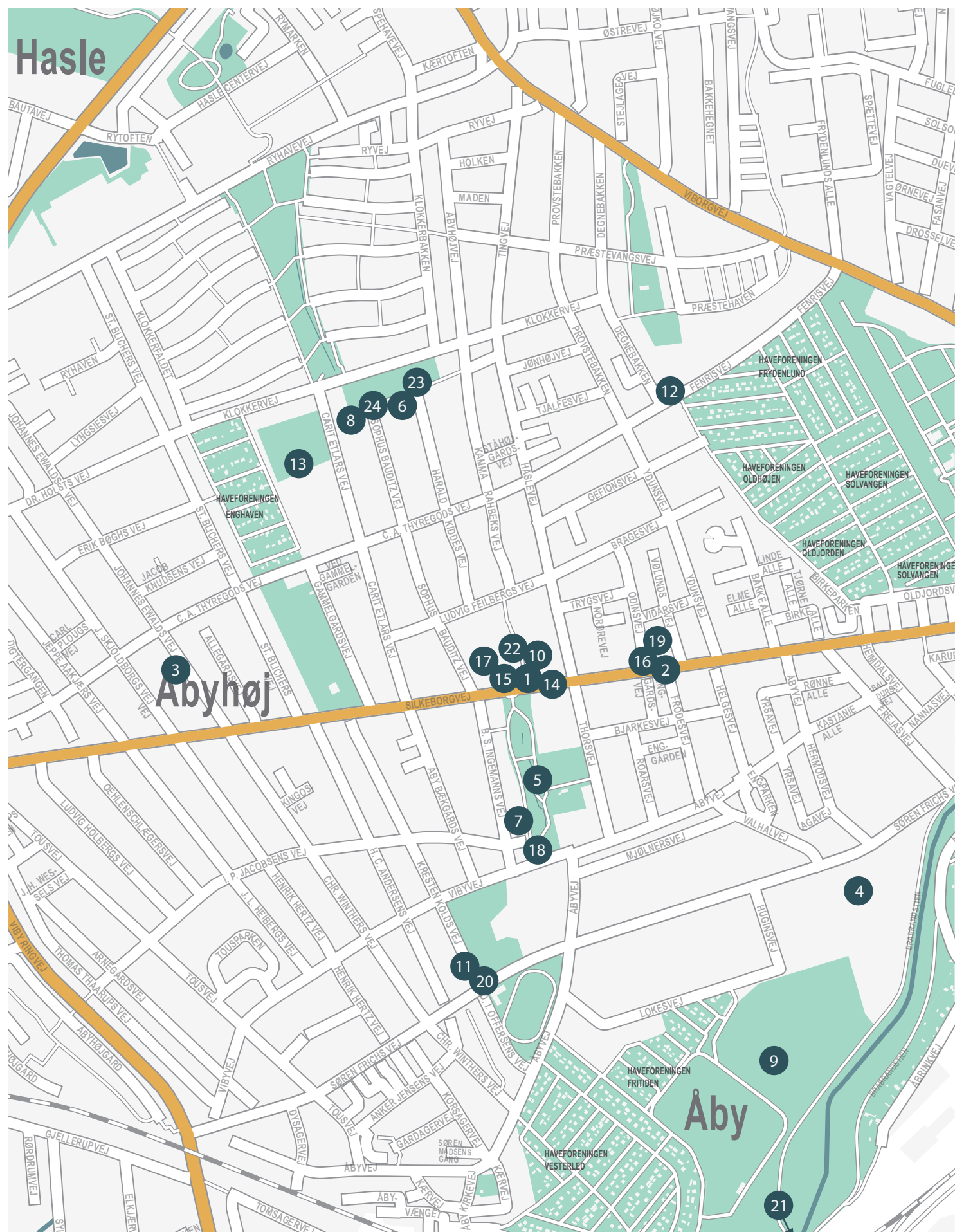
"Fællesopholdsarealer og mødesteder skal indrettes, så de giver gode muligheder for ophold og leg for områdets børn, unge, voksne og ældre og samtidig understøtter de lokale fællesskaber på tværs af alder."

Kommuneplan 2017, Fælles om pladsen, retningslinje 48, side 75

"Små grønne lommer er vigtige bidrag til at skabe gode mødesteder og åndehuller i byen."

Kommuneplan 2017, Fælles om pladsen, side 71





KORTLÆGNING

NYE MØDESTEDER/ÅNDEHULLER

Ønskede tiltag

Cafémiljø

- 1 Mødested evt. cafe ved Kvikly-området
- 2 Anvende del af Åbyhøj Torv til ophold, café mm.

Rekreative mødesteder i naturen

- 3 Vejtrekanter som regnbede og ophold f.eks. ved Johannes Ewalds Vej
- 4 Søtorvet (Åby renseanlæg)
- 5 Broer i søerne i Åby Park
- 6 Nyt mødested ved overløbsbassin på Klokkervej
- 7 Forbedring af rekreative anvendelser ved parken i Åbyhøj
- 8 Forbedring af rekreative anvendelser ved Klokkervej
- 9 DSB områdets græsareal kunne inddrages som rekreativt område
- 10 Kvikly åbnes ud mod Biblioteksparken
- 11 Kunstgræsbane suppleres med åndehul/mødemuligheder
- 12 Indtænke åndehul og mødesteder ved Aarhus Statsgymnasium

Kommende tiltag

Udbygge eksisterende mødesteder

- 13 Udvidelse af ungemiljøet, indtænke mødesteder ved Gammelgaardsskolen
- 14 Overvejelser om åndehuller og rekreative forhold indtænkes ved kommende planlægning ved Kvikly
- 15 Ny plantegning på Kviklygrunden
- 16 Ny plantegning på Åbyhøj Torv
- 17 Forbedring af rekreative anvendelser ved Åby Bibliotek

Eksisterende tiltag/kvaliteter

Aktivitetsbårne mødesteder

- 18 Åby Park
- 19 Åbyhøj Torv
- 20 Kunstgræsbane
- 21 Skaterbane
- 22 Biblioteket som det naturlige mødested. Udbygges både ude og inde
- 23 Skøjtebane ved overløbsbassin med lys ved Klokkervej

Potentielle mødesteder

- 24 Regnvandsbassin ved Klokkervej



EN GRØNNERE BYDEL

I Åbyhøj vil vi skabe en grønnere bydel, hvor der er flere grønne oaser og mere beplantning.



ØNSKEDE EFFEKTER

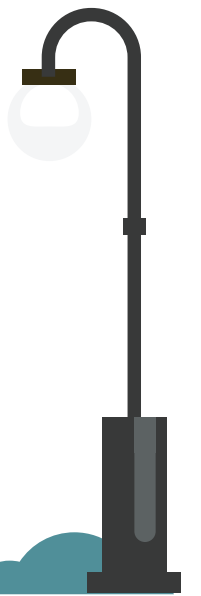
Det bedste der kunne ske i Åbyhøj i forhold til at blive en grønnere bydel er...

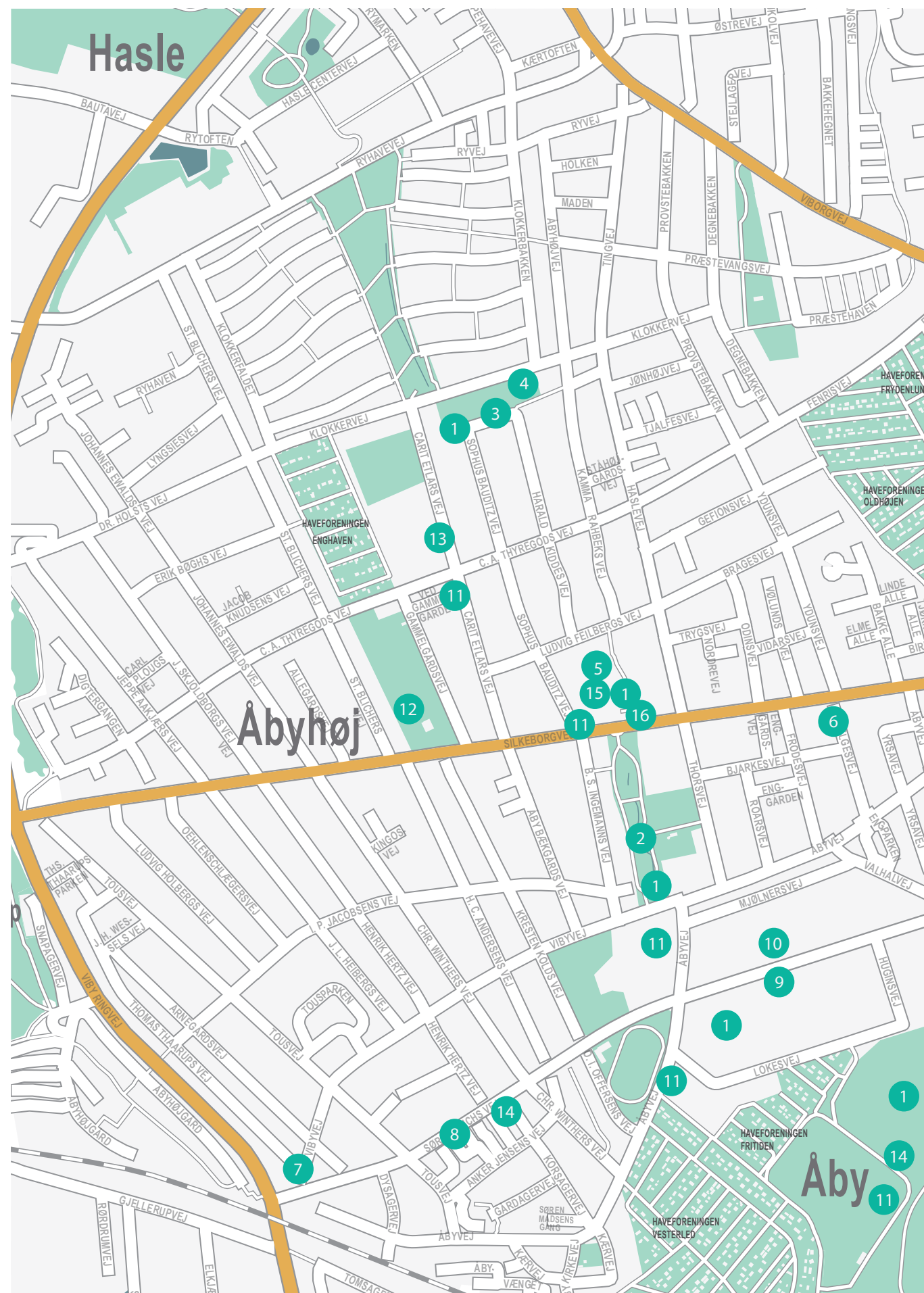
- at bydelen bliver smukkere og rarere at færdes i
- at naturen trækkes ind i byen
- at flere træer og planter reducerer mængden af overskydende regnvand
- at den tilstand af vild natur, som præger arealer langs åen, forstærkes

SAMMENHÆNG MED EKSISTERENDE POLITIKKER OG STRATEGIER

"Aarhus Kommune skal have 10.000 træer frem mod 2025, fordi træer gør vores by til et smukkere og bedre sted at bo. Træerne skal desuden bidrage til at løse væsentlige udfordringer - bl.a. forebyggelse af stigende temperaturer, absorbering af stigende mængder regnvand og styrkede vilkår for dyre- og planteliv."

Aarhus Kommunes hjemmeside om de 10.000 træer





KORTLÆGNING

EN GRØNNERE BYDEL

Ønskede tiltag

Arealer med vandløb

- 1 Forbinde åløb/overfladevand fra Klokkervej ned til Åby Bibliotek gennem parken ved biblioteket og med en tunnel for vand og gående, som forbindes med eksisterende åløb i Åby Park, fortsætter over mod ny bydel og derefter til udløb i Aarhus å
- 2 Bæk eller å fra Hasle til Åby Skole
- 3 Aktivere regnvandsbassin på Sophus Bauditz Vej
- 4 Udnyttelse af vandressoir syd for Klokkerparken fx til skøjtebane om vinteren og attraktivt areal om sommeren frem for teknisk anlæg
- 5 Arealer mellem Kvickly og Åby Bibliotek: Gør området ved den lille sø mere grønt med flere træer og et mødested i stedet for "bagside"

Forskønnelse gennem beplantning

- 6 Udbygning af beplantning på Silkeborgvej, hvor den rammer Helgesvej
- 7 Beplantning, forskønnelse og støjdemper ved Vibyvej
- 8 Grøn forskønnelse ved Rosenhøj Kiosk på Søren Frichs Vej
- 9 Midderrabat med beplantning på Søren Frichs Vej

Rekreative områder

- 10 Indtænke grønne elementer og muligheder for rekreative aktiviteter i kommende planlægning ved industriområde på Søren Frichs Vej
- 11 "Den grønne banan" dvs. grøn kile fra Gammelgårdsskolen via Biblioteksparken, gennem Åby Park, forbi Åby Skole og ned til kolonihaverne syd for Søren Frichs Vej
- 12 Inddrage menighedsrådet ved Åbyhøj Kirke i forhold til kirkegården
- 13 Cykelvej ved Carit Etlars Vej
- 14 Forbedrede rekreative muligheder og evt. idrætsaktiviteter ved boldbanerne ved Lokesvej

Kommende tiltag

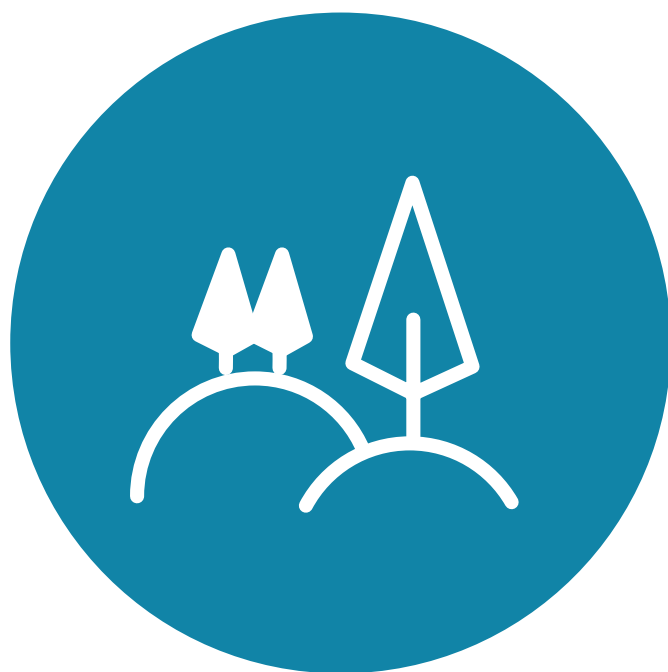
- 15 Læsehavne ved Åby Bibliotek

Eksisterende tiltag/kvaliteter

- 16 Ombygning af Kvickly-området

FREM HÆV OMRÅDETS KARAKTER

Åbyhøj ligger på en bakkeskråning. Vi vil fremhæve og udnyttes områdets karakter og herlighedsværdi, så det bliver synligt i området.



ØNSKEDE EFFEKTER

Det bedste der kunne ske i Åbyhøj i forhold til at fremhæve områdets karakter er...

- at udsigten over Aarhus Ådal fra den sydvendte skråning bevares og forstærkes
- at mulighederne for udsyn mod syd og nord forstærkes (udsigtsskiler og sigtelinjer)
- at oplevelsen af det skrånende terræn sikres ved nybyggeri gennem eksempelvis aftrapning af bygningens højder
- at det skrånende terræn fornemmes via flere vandløb nord-syd
- at der, hvor det er muligt, skabes en flot, ensartet model for vandafledning fra villavejene (en "Åbyhøj-model")
- at den store variation i mønstrene for bebyggelse, veje og beplantninger opretholdes, så den historiske baggrund genkendes
- at de grønne trekanten ved vejkryds forskønnes

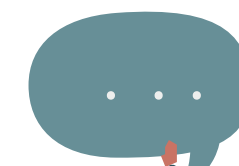
SAMMENHÆNG MED EKSISTERENDE POLITIKKER OG STRATEGIER

"Ved al planlægning skal der inddrages viden om vandets strømningsveje og bidrage til, at eksisterende og nye blå-grønne strukturer styrkes og udvikles med både rekreativ værdi og klimatilpasningsfunktioner."

Kommuneplan 2017, En grønnere by med mere blåt, retningslinje 25, side 59

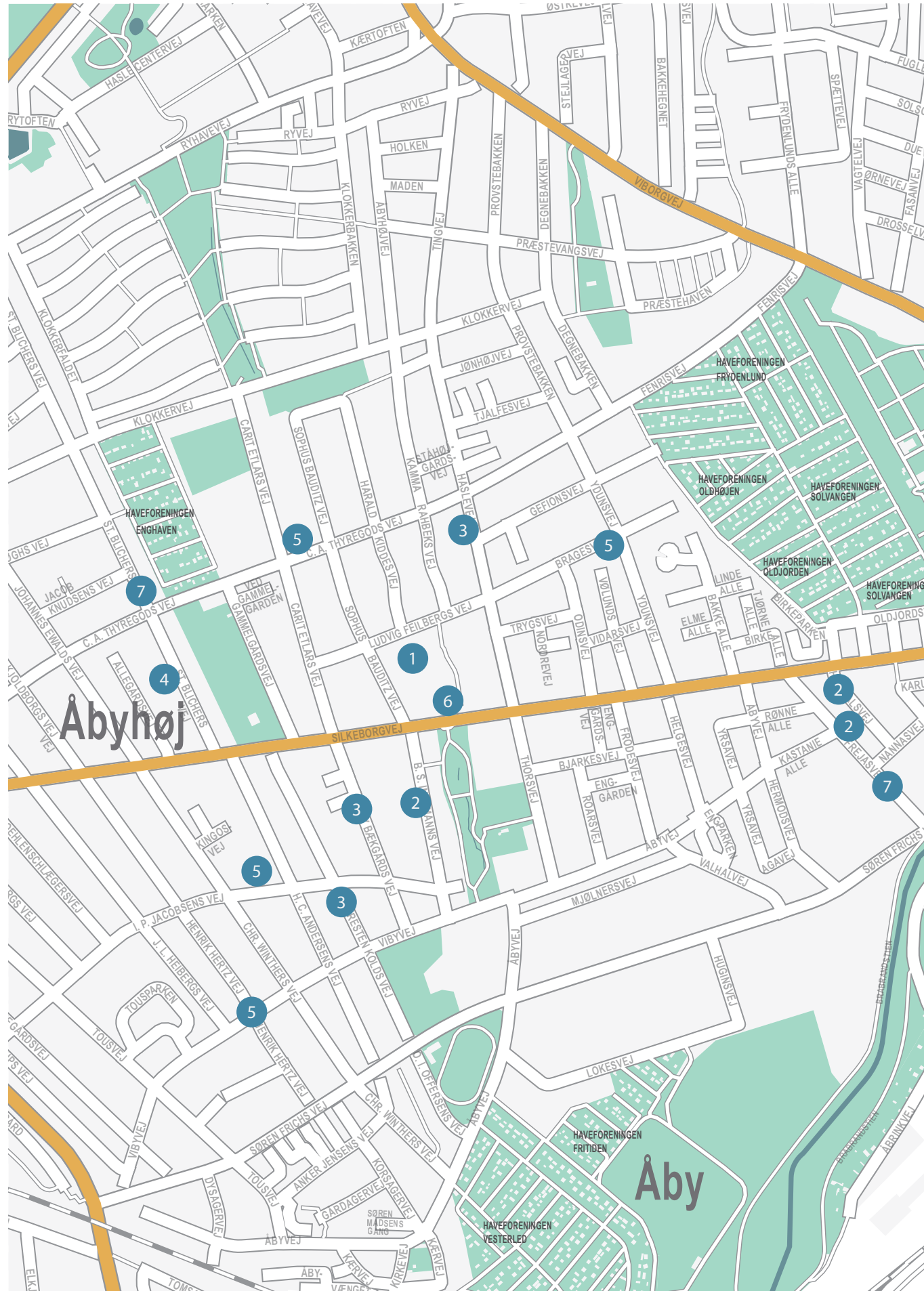
"Med den rigtige indretning har grønne områder et stort potentiale for at gøre byen mere robust over for kraftigt nedbør."

Kommuneplan 2017, En grønnere by med mere blåt, side 55



KORTLÆGNING

FREM HÆV OMRÅDETS KARAKTER



Ønskede tiltag

Fremhæve det skrånende terræn

- 1 En smuk udsigtskile fra biblioteket og videre ned over parken, som kan fremhæves yderligere med vandløb, søer, og åbent grønt midterparti
- 2 Hvor der er størst fald på nord-sydgående veje etableres "minivandfald" og/eller små snoede vandløb (F.eks. ved Heimdalsvej, Baldursvej og B.S. Ingemannsvej)

Kommende tiltag

Udsigt

- 3 Ved nord-sydgående veje skal konsekvensen for udsigten mod ådalen ved nye bygninger og beplantninger overvejes f.eks. Bækgårdsvej, Koldsvej, Haslevej

Lokal profil

- 4 Der udarbejdes en "Åbyhøjmodel" for regnvandsafledning på villaveje (omfattende idé, udformning, materialevalg, vedligeholdelse)
- 5 Der fastlægges "spilleregler" for forskønning af oversigtstrekanter f.eks. via idékatalog, som godkendes af vejmyndighederne (vedrørende f.eks. lav busk, et træ, blomster, designede bænke, vandbede)

Eksisterende tiltag/kvaliteter

Særegne kvaliteter

- 6 Silkeborgvejs nuværende karakter som en "boulevard" bevares evt. med udbygning af en midterabat
- 7 Villaveje med særlig lokal karakter (de konkrete veje er ikke specificeret)



FREDELIGERE VEJE

I Åbyhøj vil vi arbejde på at skabe mere fredelige veje, hvor man trygt kan bevæge sig i trafikken både som gående, cyklist og bilist.



ØNSKET EFFEKT

Det bedste der kunne ske i Åbyhøj i forhold til at skabe mere fredelige veje er...

- at det bliver trygt for gående at passere den vestlige del af Silkeborgvej
- at der generelt skabes bedre forhold for den bløde trafik
- at trafiksikkerheden øges - blandt andet via separering af tung og let trafik og ved gennemtænkte hastighedsdæmpende tiltag
- at støjniveauet i og ved boliger langs veje med stærk trafik sænkes
- at der tages højde for, at fredeliggørelse nogle steder afføder øget trafikbelastning andre steder

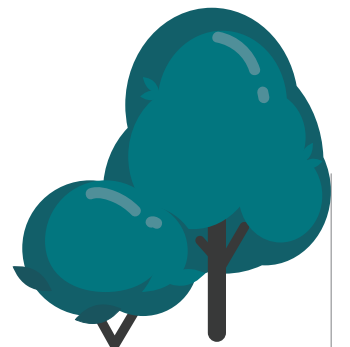
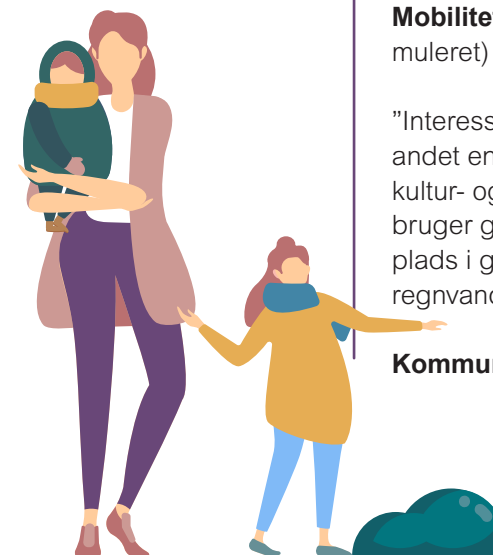
SAMMENHÆNG MED EKSISTERENDE POLITIKKER OG STRATEGIER

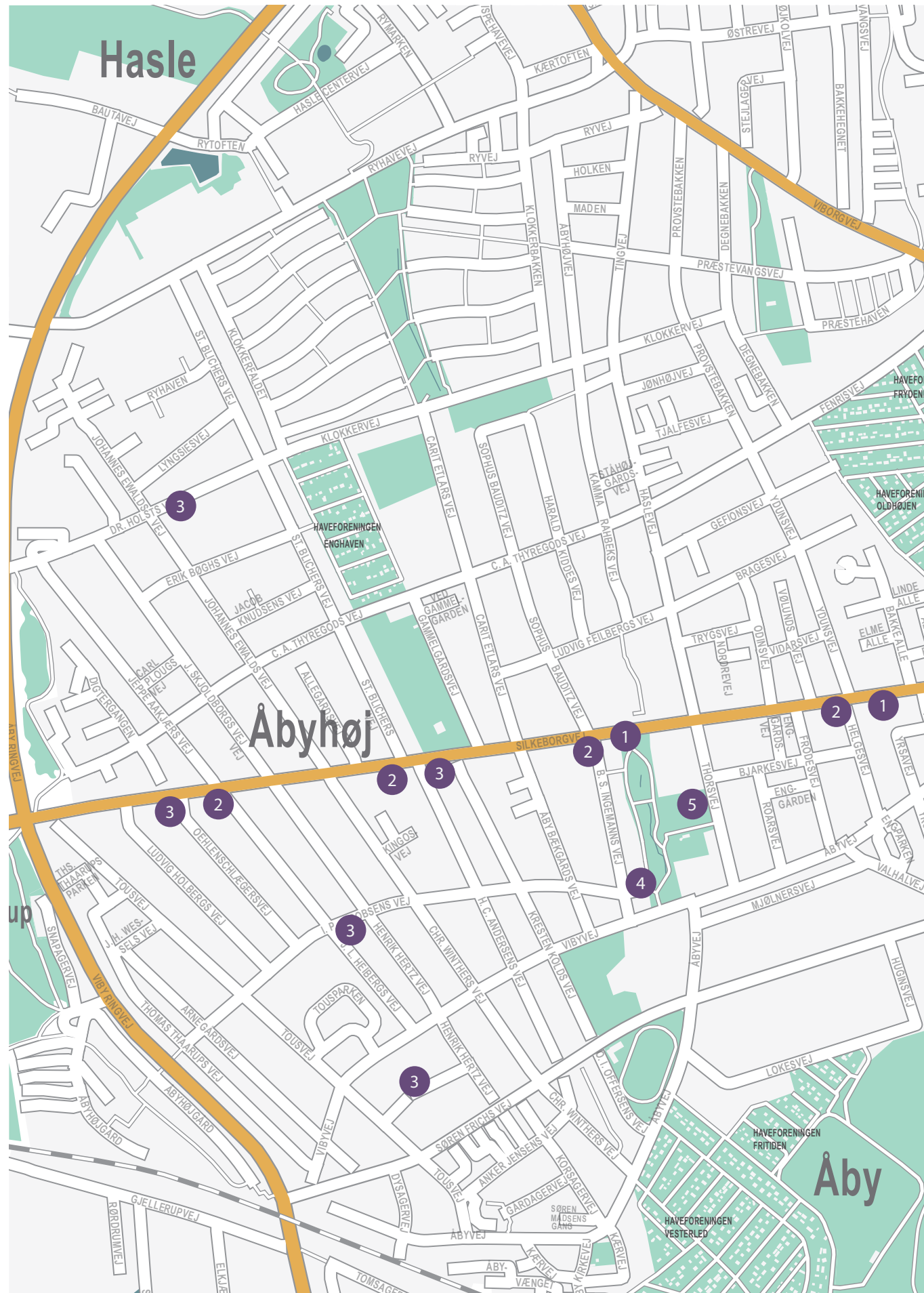
"Aarhus Kommunes mobilitetsplanlægning har ikke blot til formål at sikre bedst mulig mobilitet, men at balancere målet om øget mobilitet med en række andre målsætninger. De fire vigtigste områder er vækst, miljø, byliv og sundhed."

Mobilitetsplanen for Aarhus Midtby, side 6 (omformuleret)

"Interessen stiger for at anvende gadearealerne til andet end færdsel. Aarhus er for eksempel en levende kultur- og idrætsby, hvor events og arrangementer også bruger gaderne. Samtidig er der ønsker om at skabe plads i gaderne til mere beplantning og til at håndtere regnvandet – at tilføje grønt og blåt til det grå."

Kommuneplan 2017, Gaderum og byliv, side 44





KORTLÆGNING

FREDELIGE VEJE

Ønskede tiltag

Silkeborgvej

- 1 Grøn midterrabat på Silkeborgvej fra ydre ringvej til Kviklytorvet og Vestre Ringgade
- 2 Træer og vand i midten af Silkeborgvej ved at lave to smalle spor
- 3 Fartdæmpning på Silkeborgvej, I.P. Jacobsensvej, Henrik Hertz Vej og Dr. Holsts Vej

Åby Park

- 4 Cykel- og gangsti i Åby Park

Thorsvej

- 5 Thorsvej ensrettes for biler mod Silkeborgvej



INVOLVERING AF BORGERE

I udviklingen af et mere klimavenligt Åbyhøj vil vi arbejde for, at beboerne i området, eksisterende ildsjæle og lokale aktører (foreninger, erhvervsdrivende og institutioner) har mulighed for at blive involveret og tage aktivt del i udviklingen af deres lokalområde.



ØNSKET EFFEKT

” Det bedste der kunne ske i Åbyhøj i forhold til at involvere borgerne er...

- at der skabes en større grad af sammenhængskraft i bydelen
- at borgernes oplevelse af ejerskab giver forøget engagement
- at samarbejdet mellem kommunen og lokale aktører, herunder fællesrådet, bliver tæt, frugtbart og velfungerende



SAMMENHÆNG MED EKSISTERENDE POLITIKKER OG STRATEGIER

”Frivillige og foreninger udfylder en vigtig rolle i velfærdssamfundet. Både i forhold til at strukturere konkrete indsatser og få alle med i fællesskabet. Det skal anerkendes og bygges videre på.”

Medborgerskabspolitikken, side 11

”Brug erfaringer fra de små nære samfund og byg videre på det, der allerede findes. De lokale miljøer er gode til at praktisere medborgerskab i.”

Medborgerskabspolitikken, side 10





KORTLÆGNING

INVOLVERING AF BORGERE

Ønskede tiltag

Følgegruppe til Klimatilpasningsvisionen

- 1 Etablering af en følgegruppe, som bliver en del af den fremadrettede proces med at klimasikre Åbyhøj i samarbejde med Aarhus Kommune/Aarhus Vand. Evt. DGI med i forhold til kompetencer indenfor leg og fællesskab

Børn og unge

- 2 Børn- og ungeinddragelse gennem ungdomsklubber og skoler

Kommende tiltag

Aarhus Vand

- 3 Involvering af den enkelte borger/grundejer gennem Aarhus Vands forestående arbejde med adskillelse af regn- og spildevand

Eksisterende tiltag/kvaliteter

Eksisterende borgergrupper i Åbyhøj

- 4 Deltagere i forbindelse med udarbejdelse af Klimatilpasningsvision Åbyhøj
- 5 Åby-Åbyhøj Fællesråd
- 6 Fællesrådets arbejdsgruppe "Revitalisering Åbyhøj"



ANBEFALINGER TIL VIDERE PROCES

Den borger- og aktørinddragelse, der har fundet sted i efteråret/vinteren 2018 har været en komprimeret proces. Den har været startskuddet til en fælles Klimatilpasningsvision for Åbyhøj. Samarbejdet har vist, at der hos borgerne i Åbyhøj, eksisterer både engagement og iverigdom.

Den komprimerede proces har ikke kunne udfolde hele det potentiale ligesom det heller ikke til fulde har kunne favne hele summen af lokale aktører.

Der ligger derfor et stort potentiale i at fortsætte og udvide samarbejdet i den videre proces.

ANBEFALINGER

- 1) Inddrage lokal viden om området fra et brugerperspektiv
- 2) Undersøge mulige synergieffekter ved igangværende indsatser
- 3) Udvikle mere stedsspecifikke idéer og initiativer, når der arbejdes med enkelte vejområder eller specifikke arealer
- 4) Etablere partnerskaber og samarbejdsprojekter mellem det offentlige og f.eks. frivillige eller private organisationer



I DET VIDERE SAMARBEJDE KAN DER MED FORDEL FOKUSERES PÅ FØLGENDE INDSATSER:

1. INFORMATION OG KOMMUNIKATION

Samle eksisterende information om projekter i relation til Klimatilpasningsvisionen og gøre det tilgængeligt og gennemsigtigt for borgerne.

2. FØLGEGRUPPE/ ARBEJDSGRUPPE

Samle en gruppe af lokale aktører i en arbejdsgruppe, der følger projektet og yder en aktiv indsats i at aktivere områdets institutioner og borgere i en realisering af Klimatilpasningsvisionen

3. INDDRAGELSE PÅ GADEPLAN

Sikre en fortsat inddragelse af borgere og lokale aktører i forbindelse med Aarhus Vands næste etaper i Åbyhøj, så der bliver mulighed for at arbejde med at udfolde de seks tematikker på gadeniveau.

4. SAMARBEJDS- PROJEKTER

Etablere partnerskaber og samarbejde med relevante foreninger og institutioner mm. i forbindelse med delprojekter under de seks fremhævede temaer.



Kontakt

Vil du vide mere om Klimatilpasningsvisionen for Åbyhøj så kontakt:

Teknik og Miljø, Vand og Natur
Aarhus Kommune
tlf. nr. +45 89 40 44 00
Mail: planogmiljoe@mtm.aarhus.dk
www.aarhus.dk

Projektleder Katrine Kracht:
Tlf. nr. + 45 41 85 65 68
Mail: katkra@aarhus.dk

eller se mere om Aarhus Vands arbejde med klimatilpasning af området på:
www.aarhusvand.dk

