

## Kultur og Borgerservice 1

### Børnekulturelt produktionscenter - Brobjergskolen

#### Finansiering

2020-priser - tusind. kr.	2022	2023	I alt
Merudgifter anlæg	150.000		150.000
Egenfinansiering – anlæg Eksternt tilskud	110.000		110.000
<b>SUM (ønsket finansiering)</b>	<b>40.000</b>		<b>40.000</b>
Merudgifter drift			
Egenfinansiering – drift			
<b>SUM (merudgifter, drift – samlet fratrukket egenfinansiering)</b>			

#### Beskrivelse af projekt:

##### Børnekulturelt produktionscenter - Brobjergskolen

Det er besluttet i Budgetforlig 2017, at Brobjergskolen skal udvikles til at blive et Børnekulturproduktionscenter, hvor der også er plads til en fortsat udvikling af scenekunsten. En styregruppe nedsat af MKB (sept. 2018) arbejder på at afsøge forskellige perspektiver og muligheder for at omdanne Brobjergskolen til en unik attraktion for børn i dagtilbud og skole, unge talentelever og børnefamilier og skabe sammenhængskraft til det omkringliggende miljø.

*De nuværende rammer på Brobjergskolen er udtjente og nedslidte og der skal etableres et nyt center der er tidssvarende og kan sikre nye børnekulturelle tilbud og indsatser på børnekulturområdet. Målgruppen er daginstitutioner, skoler og familier med børn og unge 0 – 17 år. Børnekulturhusets projekter involverede i året for Europæisk Kulturhovedstad 2017 mere end 38.000 deltagere og i 2018 mere end 31.000 deltagere. Centret skal bl.a. indeholde oplevelses- og læringsfaciliteter med fokus på sanseorienterede læringsudstillinger, værkstedsaktiviteter, koncerter og forestillinger med de publikumsorienterede rum som følger deraf i form af café, madpækkerum, toiletter, garderobe. Hertil teknikrum, omklædningsrum til kunstnere samt atelier, medierum med mere der bl.a. kan tilgodese talentuddannelserne inden for Billed- og Scenekunst, hvor der samlet er op mod 60 elever.*

Projektet indbefatter nedrivning af Dansescenen BoraBora, så sikres en sammenhæng til Musikhusparken, Scandinavian Center og Musikhuset. Genhusning af BoraBora. Byggeri af nyt Børnekulturelt produktionscenter ud mod Musikhusparken og salg af bygninger og/eller byggeretter til delvis finansiering af projektet. Stedet vil derudover huse Aarhus Billede og Medieskole og Filurens skole for teater og dans, begge initiativer der er vedtaget og støtte af Aarhus Byråd, som led i at understøtte talentudviklingen inden for kulturområdet.

I den optimale løsning, som afhænger af kommuneplan, lokalplan m.m. vil der kunne bygges ca. 4.500 m<sup>2</sup> nyt til Børnekultur, ske en genhusning af BoraBora svarende til ca. 1.800 m<sup>2</sup>. Derudover vil der skulle

sælges byggerettet for ca. 6.700 m<sup>2</sup> og de eksisterende faciliteter til scenekunstmrådet på 1.600 m<sup>2</sup> beholdes.

**Økonomiske konsekvenser og forudsætninger:**

Finansieringen af et nyt Børnekulturproduktionscenter skal ske ved salg af byggeretter, kapitalisering af lejeindtægter samt fondsbidrag. For at realisere visionen skal der åbnes op til Musikhusparken, hvilket betyder, at den gamle gymnastiksal, der i dag huser Bora Bora skal nedrives, og der skal findes et nyt sted til Bora Bora. Samlet kan realiseringen af visionen og udviklingen af området ikke finansieres udelukkende ved salg af byggeretter, kapitalisering af lejeindtægter samt fondsbidrag.

## Kultur og Borgerservice 2

### Børneteateret Gruppe 38 – etableringsomkostninger i nye lokaler.

#### Finansiering

2020-priser - tusind. kr.	2022	2023	I alt
Merudgifter anlæg	1.000		1.000
Egenfinansiering – anlæg Eksternt tilskud			
<b>SUM (ønsket finansiering)</b>	<b>1.000</b>		<b>1.000</b>
Merudgifter drift			
Egenfinansiering – drift			
<b>SUM (merudgifter, drift – samlet fratrasket egenfinansiering)</b>			

#### Beskrivelse af projekt:

I forbindelse med at børneteateret Gruppe 38 flytter fra Mejlgade til nye og tidssvarende lokaler på Aarhus Ø, har teateret betragtelige udgifter til etablering/indretning af teatret, som det ikke er lykkedes at skaffe fondsmidler til. Opførelsen af det nye teater er sket på privat initiativ uden kommunal medfinansiering. Bygherren ønsker at skabe et aktivt byliv i den nye bydel - det er i det perspektiv, man skal se både havnebad, badehuse, restauranter, aktivitetsområder og teater - og har derfor etableret en kulturinstitution, som bliver stillet til rådighed til en leje, der er meget lavere end hvad markedsværdien ville have været. Der er skabt fantastiske rammer med et stort potentiale. Den tekniske indretning af salene påhviler dog teatret.

Der er udgifter på ca. 2 mio. kr. til indretning af den nye sal og prøvesal samt foyerindretning og andet. Teatret har selv hensat og bidrager med ca. 800.000 kr. til flytningen m.m. men mangler der udover 1 mio. kr. til etableringen.

Udgifterne omfatter etablering af sal+prøvesal i form af kabelføring og vægudtag til lys og lyd, montering af teknik, teknik - lys (ATENDI) og lyd, samt publikumsopbygning og Moltontæpper på skinner. Dertil kommer etablering af Foyerindretning, garderober samt alarmsystem, låsesystem mv.

Gruppe 38 er kendt for at skabe forestillinger af høj kunstnerisk kvalitet med en særegen og finurlig kunstnerisk profil. Teatret er særligt kendt for sine forestillinger for børn og er efterspurgt i det meste af verden, fordi det er lykkedes teatret at skabe forestillinger der henvender sig lige meget til børn og voksne.

#### Målene i det nye hus er bl.a.:

- Fastholde stampublikum og samtidig få nye folk i teatret
- Større synlighed og gennemslagskraft
- Opbygge en lokal forankring med samarbejder med lokale partnere som eksempelvis Domkirken, lokale virksomheder og foreninger, restauranter og cafeer mv.

- Opbygge nye samarbejder, som kan føre til aktivitet i huset med eksempelvis Folkeuniversitet og med arrangører af små koncerter, events, udstillinger eller lignende.

### **Økonomiske konsekvenser og forudsætninger:**

Gruppe 38 modtager driftstilskud fra Aarhus kommune samt fra staten, da teateret har status som et landets små storbyteatre jfr. Teaterloven. Det statslige tilskud udbetales via kulturaftalen mellem Aarhus kommune og Kulturministeriet.

Estimeret anlægssum: 2 mio. kr.

Estimeret anlægsønske: 1 mio. kr.

## Kultur og Borgerservice 3

### Pocket Park – event- og byhave ved Vester Allé 15

#### Finansiering

2020-priser - tusind. kr.	2022	2023	I alt
Merudgifter anlæg	1.065		1.065
Egenfinansiering – anlæg Eksternt tilskud	65		65
<b>SUM (ønsket finansiering)</b>	<b>1.000</b>		<b>1.000</b>
Merudgifter drift	0		0
Egenfinansiering – drift	0		0
<b>SUM (merudgifter, drift – samlet fratrasket egenfinansiering)</b>	<b>0</b>		<b>0</b>

#### Beskrivelse af projekt:

Fonden VoxHall har taget initiativ til udvikling af et projekt for en event- og byhave ved Vester Allé 15 på det mindre, sydvendte byrum, der ligger ned til Aarhus Å ud for Voxhall, Atlas og den gamle Hovedbygning. Visionen for den lille lommepark er, at den skal fungere som et positivt supplement til den voksende palette af spændende byrum i det centrale Aarhus.

Grundet den lettere skjulte placering er arealet i dag ikke særligt velbesøgt, men der er et stort potentiale for at udvikle arealet med en særlig identitet, der tager afsæt i stedets kvaliteter og hos de aktører som grænser op til byrummet. Planen er, at arealet nivelleres, og tilføres en arkitektonisk bearbejdet kant - et rummøbel - som både kan bruges til uformelt ophold samt til mindre, planlagte og uplanlagte events. Alle brugere og lejere på Vester Allé 15 bakker op om og ønsker projektet gennemført, og vil bidrage med aktiviteter.

Nøgleord for forandringen er:

- Et sted med plads til mennesker.
- Et sted i byen som adskiller sig fra de eksisterende byrum.
- Et sted med mulighed for spontane aktiviteter relateret til musik.
- Et sted med mulighed for at arrangere mindre - evt. akustiske - udendørs events, f.eks. i forbindelse med festugen, SPOT osv.
- Et sted med mulighed for at teste ideer til ophold og møde mellem mennesker i etaper og forskellig skala.
- Et sted med potentiale for udvikling i samarbejde med kommunen.

#### Økonomiske konsekvenser og forudsætninger:

Udgifter til anlæg dækker jord- og belægningsarbejder samt etablering af siddetrappe. Jord- og belægningsarbejder omfatter; byggepladsetablering og drift, afgravning og bortskaffelse af råjord, optagning og bortskaffelse af jernplader, etablering af havemur af betonsten i 50 cm højde inkl. bund, opbygning af

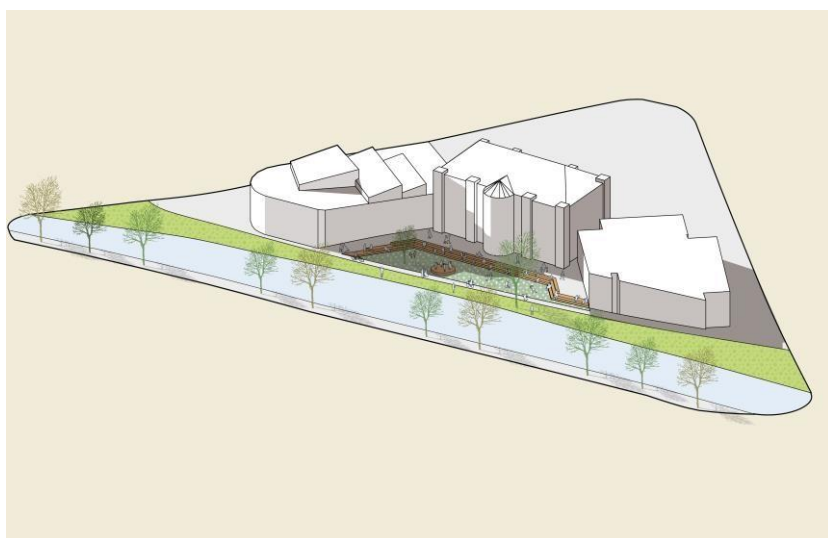
bund og græsarmeringssten og græssåning - ca 400m<sup>2</sup>-, fliser 40 x40 x6 cm. som underlag for stålbukke – ca. 75 stk. samt montage af fliser som underlag for stålkonstruktion. I alt ca. 490.000 kr.

Etablering af sidde trappe omfatter udgifter til stål til sidde trappe, hårdtræs brædder til sidde trappe – ca. 1210 lbm samt montering. I alt ca. 475.000 kr.

Derudover udgifter til byggetilladelse, rådgivning og byggeledelse – ca. 100.000 kr.

Der forventes ikke at være yderligere driftsudgifter i forhold til de allerede eksisterende, der anvendes til vedligehold af det nuværende græsareal.

### Konceptuel skitse af projektet:



## Kultur og Borgerservice 4

### Vedligehold af kulturbygninger

#### Finansiering

2020-priser - tusind. kr.	2022	2023	I alt
Merudgifter anlæg	1.000	1.000	2.000
Egenfinansiering – anlæg Eksternt tilskud			
<b>SUM (ønsket finansiering)</b>	<b>1.000</b>	<b>1.000</b>	<b>2.000</b>
Merudgifter drift			
Egenfinansiering – drift			
<b>SUM (merudgifter, drift – samlet fratrasket egenfinansiering)</b>			

#### Beskrivelse af projekt:

For godt 10-15 år siden blev bygningsmassen inden for kulturområdet udvidet væsentligt gennem etablering af kulturproduktionscentre Godsbanen og Promus samt øvelokaler for rytmisk musik Monorama.

Disse bygninger er sammen med den ældre del af bygningsmassen under Kulturforvaltningen ved at kræve større investeringer i vedligehold og genopretning, som Kulturforvaltningen ikke har budget til.

2 eksempler:

- 1) Monoramas alarmanlæg er fejlbehæftet og dermed i stigende grad udgiftskrævende. En udskiftning vil koste ca. 400.000 kr.
- 2) Kunstbygningens 2 elevatorer – handicap- og godselevator - er ofte ude af drift og fejlbehæftede, hvilket betyder tilkaldelse af reparatør ofte uden for normal arbejdstid og deraf følgende stigende omkostninger

Disse og lignende udgifter vil det ikke være muligt at afholde inden for de eksisterende vedligeholdelsesbudgetter for kulturbygninger. De kan heller ikke dækkes af de tværgående genopretningsmidler, som omfatter vedligehold og genopretning af klimaskærm og tekniske grundinstallationer mv., og varetages af Magistratsafdelingen for Teknik og Miljø på vegne af hele kommunen.

Af den årsag foreslås afsat 1 mio. kr. årligt til genopretning og ekstraordinært vedligehold af kulturbygninger.

#### **Økonomiske konsekvenser og forudsætninger:**

Det forventes, at bygningsbudgetterne for kulturbygninger fremover vil kunne anvendes til det nødvendige almindelige vedligehold og ikke ekstraordinært vedligehold, der falder uden for de tværgående genopretningsmidler.

Der er tale om en pulje, og som foreslås udmøntet efter behov, derfor kan der ikke laves nøgletal.

## Bibliotek/medborgercenter i store byudviklingsområder

### Finansiering

2020-priser - tusind. kr.	2022	2023	I alt
Merudgifter anlæg	9.500	10.000	19.500
Egenfinansiering – anlæg Eksternt tilskud			0
<b>SUM (ønsket finansiering)</b>	9.500	10.000	<b>19.500</b>
Merudgifter drift (årligt)		700	700
Egenfinansiering – drift			0
<b>SUM (merudgifter, drift – samlet fratrasket egenfinansiering)</b>		700	<b>700</b>

### Beskrivelse af projekt:

Et bibliotek/medborgercenter er et vigtigt kulturelt og socialt omdrejningspunkt for et lokalsamfund.

Bibliotekerne understøtter det lokale liv, de sunde fællesskaber fungerer som mødesteder og imødekommer forventningerne til kulturelle tilbud. Derfor er etableringen af lokale biblioteker/medborgercentre et vigtigt element i at få skabt stærke og velfungerende lokalsamfund i kommunens to store byudviklingsområder Nye og Lisbjerg.

#### Nye

Nye er et af de store udbygningsområder i Aarhus Kommunes. På sigt forventes der op til 15.000 indbyggere. Første etape forventes at rumme op til 7.000 indbyggere. Skolen står klar i 2023 og processen hermed er igangsat. Første etape svarer nogenlunde til indbyggertallet i lokalsamfund som fx Kolt-Hasselager, mens fuldt udbygget svarer det til fx Åby.

Nye vil være et nyt lokalsamfund med egen identitet, der skal opbygges, og som ikke naturligt vil orientere sig mod et etableret lokalsamfund som Lystrup-Elsted.

Det mest oplagte vil være at tænke et nyt bibliotek i Nye sammen med den planlagte skole. Dette forudsætter at der i løbet af 2019 træffes beslutning herom af hensyn til den igangværende proces med etablering af en ny skole i Nye.

#### Lisbjerg

Lisbjerg er et af Aarhus Kommunes store udbygningsområder. På sigt forventes der op til 25.000 indbyggere. Første etape forventes at rumme mellem 7.000 og 10.000 borgere og et betydeligt antal arbejdspladser.



Første etape svarer nogenlunde til indbyggertallet i lokalsamfund som fx Beder-Malling (10.000 indb.). Fuldt udbygget kommer Lisbjerg i indbyggerantal til at svare til fx Hasle eller Holme-Højbjerg-Skåde (hver med ca. 24.000 indb.).

For nuværende er de nærmeste biblioteker henholdsvis Trige (5 km), Lystrup (6 km) og Dokk1 (10,5 km).

For både Trige og Lystrup gælder det, at de dels ikke er dimensioneret til at kunne betjene det store antal borgere i Lisbjerg, dels at det for indbyggerne i Lisbjerg ikke vil være naturligt at orientere sig mod Trige eller Lystrup. Det vil med andre ord ikke blive opfattet som en del lokalområdet tilbud.

Placering af et bibliotek/medborgercenter har stor betydning for dets anvendelse, hvorfor det er vigtigt at sikrer en central placering i det nye byområde. Dét taler for en forholdsvis tidlig etablering eller, som minimum, disponering af areal.

### Økonomiske konsekvenser og forudsætninger:

I økonomimodellen tages der udgangspunkt i prisen for det kommende Gellerup Bibliotek, der indeholder de funktioner som et moderne lokalbibliotek forventes at have. Prisen er for et mindre nyt lokalbibliotek i enten Nye eller Lisbjerg.

Skal anlægget i Lisbjerg fremtidssikres til når byen er fuldt udbygget med op til 25.000 indbyggere anbefales et anlæg i størrelsesordenen 1.250 - 1500 m<sup>2</sup> svarende til en udgift på 25-30 mio. kr.

Medborgercentret/biblioteket kan med fordel tænkes sammen med, i forbindelse med eller i nærheden af andre offentlige servicefaciliteter som skole, dagtilbud, idrætsfaciliteter og/eller lokalcenter, eller private servicefunktioner som indkøbsmuligheder.

I de økonomiske beregninger er der ikke indregnet finansiering af aktiviteterne og bemanningen af selve biblioteket/medborgercentret, som ikke findes i eksisterende budgetramme for Kultur og Borgerservice.

### Nøgletal Byggeri/Anlæg

2020-priser - tusind. kr.	Enheder	m <sup>2</sup>	Pris pr. m <sup>2</sup>	Bruttoudgift	Nettoudgift
Lille lokalbibliotek	1	950	20	19.000	19.000
<b>I alt, byggeri/anlæg</b>				<b>19.000</b>	<b>19.000</b>

### Nøgletal Grund/arealerhvervelse

2020-priser - tusind. kr.	m <sup>2</sup>	Udgift pr. byggerets-m <sup>2</sup>	Bruttoudgift / værdi af grund	Nettoudgift
Bygningselement a	1.000	5	500	500
<b>I alt, grund</b>			<b>500</b>	<b>500</b>
<b>Sum byggeri + grund</b>			<b>19.500</b>	<b>19.500</b>

## Kultur og Borgerservice -

### Skaleringsmuligheder

2020-priser - tusind. kr.	Enheder	m <sup>2</sup>	Pris pr. m <sup>2</sup>	Bruttoudgift	Nettoudgift
Fremtidssikret anlæg i Lisbjerg	1	1500	20	30000	30000

6

### Gellerup Bibliotek/Sports- og kulturcampus – yderligere finansiering af anlægsprojekt Finansiering

2020-priser - tusind. kr.	2022	2023	I alt
Merudgifter anlæg	3.000		3.000
Egenfinansiering – anlæg Eksternt tilskud			
<b>SUM (ønsket finansiering)</b>	<b>3.000</b>		<b>3.000</b>
Merudgifter drift	0		
Egenfinansiering – drift	0		
<b>SUM (merudgifter, drift – samlet fratrasket egenfinansiering)</b>			

#### Beskrivelse af projekt:

Sports- og Kulturcampus Gellerup udvikles og opføres i samarbejde med Brabrand Boligforening og indeholder bl.a. et bibliotek/medborgercenter. Bygningen forventes ibrugtaget i 2021.

Projektet har primo 2019 været udbudt (hovedentreprise). Som følge af et meget aktivt byggemarked i bl.a. Aarhus har de indkomne priser på projektet vist sig at være væsentligt over det forventede (og finansierede). Kultur og Borgerservice og Brabrand Boligforening er (april) i gang sammen med rådgivere at gennemgå tilbud og priser for derigennem at få reduceret de samlede omkostninger.

Det forventes ikke at ovenstående proces vil kunne lykkes uden at skulle reducere i kvadratmeter og dermed funktionalitet og servicetilbud. Dette gælder også biblioteksdelen.

Anlægsbudgettet for biblioteket er ca. 41 mio. kr. – hvoraf MKB selv finansierer 38 mio. kr. Biblioteket på godt 2000 m<sup>2</sup> får en vigtig funktion for både Brabrand, og den nye bydel i Gellerup/Toveshøj – og i campus. Gellerup/Toveshøj er karakteriseret ved en høj andel af børn, unge og børnefamilier, hvorfor der er særlig fokus herpå i det nye bibliotek.

Data viser, at børn og unge fra Gellerup området klarer sig dårligere end børn og unge i resten af Aarhus i forhold til sprog, fagligt niveau, fravær, sundhed og ungdomsuddannelse. Derfor er det i dette område særligt vigtigt at understøtte børn og unges muligheder for at blive aktive samfundsborgere i Danmark.

Folkebibliotekerne er en af de institutioner, som har vist sig at være bedst til at fremme sammenhængskraft og opbygning af tillid og social kapital, hvilket der er et stort behov for i Gellerup området. Det er derfor vigtigt at forsøge at undgå at man går på kompromis med funktionaliteten. Bl.a. indrettes biblioteket med områder

med særlig fokus på at understøtte læring og kompetenceudvikling for børn og unge. For at opfylde disse ønsker/krav er det vigtig ikke at reducere for voldsomt i antallet af kvadratmeter, inventar og brugerrettet itudstyr.

Det er heller ikke hensigtsmæssigt at lade besparelserne gå ud over arkitekturen, da Sports- og Kulturcampus med sin centrale placering i Gellerup skal signalere kommunens høje ambitioner for den nye bydel.

For at begrænse reduktionen i biblioteksfunktionaliteten foreslås derfor en yderligere bevilling på 3 mio. kr., som primært vil skulle anvendes til at fastholde ambitionsniveauet med et nyt bibliotek i Gellerup som del af sports- og kulturcampus og ny bydel i Gellerup. Her vil der være særlig fokus på inventar, indretning og brugerrettet it.

**Genopretning og reovering af pavillon ved Risskov Bibliotek Finansiering**

2020-priser - tusind. kr.	2022	2023	I alt
Merudgifter anlæg	3.000		3.000
Egenfinansiering – anlæg Eksternt tilskud	875		875
<b>SUM (ønsket finansiering)</b>	<b>2.125</b>		<b>2.175</b>
Merudgifter drift	0		0
Egenfinansiering – drift	0		0
<b>SUM (merudgifter, drift – samlet fratrukket egenfinansiering)</b>			

**Beskrivelse af projekt:**

Pavillonen (165 m<sup>2</sup>) ved Risskov Bibliotek er en del af både biblioteket og lokalområdets faciliteter, som bruges intensivt af lokalområdet (foreninger, borgere og bibliotek). Bygningen er i en tilstand, hvor der er behov for en gennemgående genopretning, reovering og modernisering for fortsat at kunne anvendes i de kommende år. Alternativt må det forventes at bygningen inden for en kortere årrække ikke længere kan anvendes til formålet. Som kommunens største lokalbibliotek er pavillonen væsentlig for lokalområdet. Udover genopretningen af klimaskærmen er der behov for en gennemgribende modernisering af bygningens funktionalitet, hvis den skal leve op til det behov, der i dag er i et moderne bibliotek og medborgercenter.

Projektet indeholder to dele:

1. En ny klimaskærm, energireovering og tilgængelighedstiltag som sikrer at bygningen fremstår i en tilsand svarende til da den blev opført (dette finansieres af genopretningsmidler, AA+ midler samt tilgængelighedspuljen.
2. Modernisering og funktionel opdatering af sal, brugerrettet it, inventar, vindfang samt køkken- og toiletfaciliteter.

**Økonomiske konsekvenser og forudsætninger:**

Den angivne økonomi baserer sig på et konkret prisoverslag fra april 2018. **Nøgletal**

**Byggeri/Anlæg**

2020-priser - tusind. kr.	Enheder	m <sup>2</sup>	Pris pr. m <sup>2</sup>	Bruttoudgift	Nettoudgift
Renovering af pavillon		165	18,2		<b>3.000</b>
<b>I alt, byggeri/anlæg</b>					<b>3.000</b>

**Kultur og Borgerservice - 8**

**Etablering af ny idrætshal**

**Finansiering**

2020-priser - tusind. kr.	2022	2023	I alt

Merudgifter anlæg	30.000	0	30.000
Egenfinansiering – anlæg Eksternt tilskud	0	0	0
<b>SUM (ønsket finansiering)</b>	30.000	0	30.000
Merudgifter drift	1.200	1.200	2.400
Egenfinansiering – drift	0	0	0
<b>SUM (merudgifter, drift – samlet fratrullet egenfinansiering)</b>	1.200	1.200	2.400

### Beskrivelse af projekt:

Der er et stort og voksende behov for idrætsfaciliteter i Aarhus, hvor der aktuelt sker en voldsom byfortætning. Dette gælder både i det vestlige Aarhus omkring Gellerup og det øvre Åbyhøj og ikke mindst i midtbyen, hvor en generel fortætning sammen med etableringen af Aarhus Ø presser de eksisterende faciliteter. Lige nu er der 3 konkrete forslag til nye haller i byen som vil give en stor effekt. Det drejer sig om Gellerup ved Globus 1, Nørreboulevard og Frederiksbjerg. De tre forslag vil kunne imødekomme et stort behov for indendørs faciliteter i deres respektive områder og være en del af en samlet fortætningsstrategi på idrætsområdet, hvor der så vidt muligt etableres nye faciliteter i sammenhæng med eksisterende faciliteter.

#### Etablering af idrætshal ved Globus 1

I forbindelse med realiseringen af helhedsplanen i Gellerup etableres en række nye boliger og nærområdet er i forandring med forventning om nye beboersammensætninger m.v. Samtidig sker der en kraftig byfortætning i Åbyhøj, og der er både i Gellerup og det øvre Åbyhøj (nord for Silkeborgvej) et stort behov for flere indendørs idrætsfaciliteter. Der er på nuværende tidspunkt en generel mangel på idrætshaller i området og Globus 1 er allerede under pres. Nordgårdshallen er tidsvarende og forventes nedlagt på sigt, hvilket til sammen vil medføre yderligere pres på Globus 1.

Det foreslås, at der etableres en hal 2 i forlængelse af den eksisterende hal ved Globus 1. En idrætshal 2 ved Globus1 vil sikre, at der kan tilbydes indendørs idrætsfaciliteter til områdets beboere og idrætsforeninger. Idrætshallen vil desuden være et supplement til det kommende bevægelseshus med Cirkus Tværs, klatreklub m.v. Der er desuden planer om at etablere både sundhedshus og daginstitution omkring Globus 1, hvorved en hal 2 vil indgå i et fællesskab med andre borgerrettede faciliteter. Hermed understøttes sports- og fritidspolitikens ambition om at samle faciliteter og aktivitetsmuligheder i lokalområderne sammen med andre borgerrettede bygninger, for derved at skabe fælles mødesteder og epicentre i lokalområdet.

#### Sportssal v. Nørre Boulevard Skole

Det foreslås at etablere yderligere en sportssal ved Nørre Boulevard Skole. Placeringen er yderst central både i forhold til Aarhus C, det nye universitetskompleks på Nørre Brogade og Aarhus Ø. Udvidelsen vil

imødekomme et stort behov for indendørs idrætsfaciliteter i Aarhus Midtby, som konsekvens af den omfattende fortætning i Aarhus. Aarhus midtby (Centrum, Frederiksbjerg, Vesterbro, Trøjborg og Havnen) har ifølge en opgørelse fra 2015 en dækning af idrætshaller, som ligger en del under kommunens gennemsnit.

Nørre Boulevard Skole er en nedlagt folkeskole, som ligger ud til Nørrebrogade over for Vennelystparken. Skolen ejes af Aarhus Kommune, Teknik og Miljø, der udlejer det meste af bygningen til Sport & Fritid. Hovedbygningen lægger lokaler til Dalgasskolen, som har folkeoplysende tilbud til psykisk sårbare voksne. Sportssalen inkl. tilstødende lokaler anvendes hovedsagligt til skoler om formiddagen samt bordtennis, volleyball, basketball eftermiddag/aften. Lokalerne er fuldt booked.

Hallen vil kunne anvendes til basketball, volleyball, badminton samt gymnastik og en række andre bevægelsesaktiviteter. Det forventes, at en række forskellige foreninger vil byde ind på lokalerne, så man får et varieret udbud af aktiviteter.

#### Frederiksbjerg Idrætscenter

Ved Frederiksbjerg Idrætscenter er der mulighed for at etablere to haller i en etagekonstruktion. Dermed kan der skabes væsentlig større kapacitet i et område, hvor der ellers er meget begrænsede mulighed for at bygge nye idrætsfaciliteter. Projektet kan skaleres, så man alene etablerer én hal, hvilket prissættes til ca.30 mio. kr. Dermed mister man dog muligheden for optimal anvendelse af meget begrænsede friarealer til idrætsfaciliteter i midtbyen.

En ny facilitet kan give mulighed for blandede aktivitetsmuligheder, f.eks. håndbold, fodbold, badminton, gymnastik etc. Standardhaller vil kunne rumme den største bredde af aktiviteter.

Hallerne kan etableres på kommunale arealer, hvorfor der ikke er udgifter til arealerhvervelse.

#### **Økonomiske konsekvenser og forudsætninger:**

Alle 3 projekter forventes at koste ca. 30 mio. kr. at etablere. Der er ikke taget højde for udgifter til parkering.

#### Idrætshal ved Globus 1

Der tages udgangspunkt i prisen for det bevægelseshus der planlægges opført i Gellerup som led i Sports og Kulturcampus, som er ca. 22.000 kr. pr. m<sup>2</sup>.

#### **Nøgletal Byggeri/Anlæg**

2020-priser - tusind. kr.	Enheder	m <sup>2</sup>	Pris pr. m <sup>2</sup>	Bruttoudgift	Nettoudgift
Ny hal	1	1350	22	29.700	<b>29.700</b>
<b>I alt, byggeri/anlæg</b>				<b>29.700</b>	<b>29.700</b>

#### Sportssal v. Nørre Boulevard Skole

Der tages udgangspunkt i et konkret projektforslag som omfatter både omdannelse og nybyggeri.

**Nøgletal Byggeri/Anlæg**

2020-priser - tusind. kr.	Enheder	m <sup>2</sup>	Pris pr. m <sup>2</sup>	Bruttoudgift	Nettoudgift
Sportssal	1	1618	18,5	29.840	<b>29.840</b>
<b>I alt, byggeri/anlæg</b>				<b>29.840</b>	<b>29.840</b>

Frederiksbjerg Idrætscenter

Der tages udgangspunkt i prisen for det bevægelseshus der planlægges opført i Gellerup som led i Sports og Kulturcampus, som er ca. 22.000 kr. pr. m<sup>2</sup>.

**Nøgletal Byggeri/Anlæg**

2020-priser - tusind. kr.	Enheder	m <sup>2</sup>	Pris pr. m <sup>2</sup>	Bruttoudgift	Nettoudgift
Hal i 1 etage	1	1350	22	29.700	29.700
2. etage	2	2700	22	29.700	29.700
<b>I alt, byggeri/anlæg</b>					<b>59.400</b>

## Magistratsafdelingerne for Teknik og Miljø og Kultur og Borgerservice – Mobilitet, anlæg og Drift

### Eskelunden – Natur og eventområde

#### Finansiering

2020-priser – 1000. kr.	2022	2023	I alt
Merudgifter anlæg	30.400	2.000	32.400
Eksternt tilskud – Fonde (forventet minimum)	10.000		10.000
3% rente af anlægssum	600	100	700
<b>SUM (ønsket finansiering)</b>	<b>21.000</b>	<b>2.100</b>	<b>23.100</b>
Merudgifter drift	400	400	
Egenfinansiering – drift – lejeindtægter	200	200	
<b>SUM (merudgifter, drift – samlet fratrasket egenfinansiering)</b>	<b>200</b>	<b>200</b>	

Bem.: se under Økonomiske konsekvenser omkring usikkerhedsfaktor.

#### Beskrivelse af projekt:

##### Målet med udviklingen af Eskelunden

Indbyggertallet i Aarhus Kommune vokser og der er behov for bynære attraktive grønne områder for at imødegå et stigende behov for rekreative hverdagsoplevelser hos aarhusianerne.

Som et andet vigtigt mål indgår det i Aarhus Kommunes arbejde at fastholde og tiltrække koncert- og kulturarrangementer. Til den anvendelse er der behov for at udvikle et område med mulighed for at afholde større events. Behovet er aktualiseret af at Vestereng er udgået som koncertlokalitet som følge af udbygningen af sygehuset og at festivalen NorthSide ikke kan blive på sin placering i Ådalen efter 2020.

I en tidligere fase var Eskelunden overvejet som en plads udelukkende til enkeltdagskoncerter. Dialogen siden da har medført en beslutning om, at området i højere grad også skal kunne anvendes til rekreativt hverdagsbrug, ligesom der skal kunne afvikles flerdages festivaler på området. Dette stiller større krav til områdets indretning.

Et velfungerende natur- og eventområde ved Eskelund vil give Aarhus et attraktivt rekreativt område i hverdagen. Herudover vil det give en række nye muligheder for at tiltrække større events primært i form af festivaler og koncerter og andre arrangementer til en spændende og anderledes eventplads med en særlig atmosfære. Det forventes at området vil kunne rumme enkeltdagskoncerter med et publikum på op til 40.000 personer.



### **Et velfungerende rekreativt område i hverdagen**

Eskelund bruges i dag i meget beskedent omfang, når det sammenlignes med hvor mange mennesker der ellers bruger de grønne områder, der ligger tæt på byen i Aarhus. Potentialet vurderes at være meget stort med den byudvikling Aarhus står over for. For at området skal fungere i rekreativ sammenhæng er der behov for at sikre et mere velfungerende stisystem, formidling og faciliteter til ophold, leg og motion.

### **Ny infrastruktur til afholdelse af events**

Indretningen af Eskelunden, så den kan anvendes i forbindelse med store events som for eksempel koncerter, stiller en lang række krav til områdets indretning. Hensynet i den forbindelse er, at deltagerne skal have en god oplevelse og at der skabes de nødvendige sanitære og sikkerhedsmæssige forhold når mange mennesker er samlet på et sted. På Eskelund betyder det, at det er nødvendigt at arbejde med at supplere den nuværende infrastruktur med indkørsel under events, nye veje og stier, skabe åbne pladser til scener og gode opholdsområder samt sikre forsyning af vand, spildevand, el og fiber.

### **Økonomiske konsekvenser og forudsætninger:**

Der blev ved budget 2012 afsat 1 mio. kr. til forundersøgelser og ved budget 2018-21 afsat 10 mio. kr. til at påbegynde realisering af projektet. I en tidlig fase var projektet skønnet at koste minimum 36,2 mio. kr. Bag Byrådets beslutning ved budget 2018-21 har det hele tiden været en forudsætning, at der skulle hentes eksternt fondsfinansiering. Således er Salling fonden ansøgt med en forventning om svar inden sommeren 2019. Andre fonde kontaktes fortløbende.

Ud fra det hidtidige forløb i forhold til arbejdet med fondene skønnes det at ville være vanskeligt at opnå hele den resterende anlægssum via fondsbidrag.

Anlægssummen inkl. projektledelse, rådgiverhonorar, lokalplanproces, borgerinddragelse, etc. er pr. 15.4.2019 opgjort til totalt 42,9 mio. kr. uden usikkerhedstillæg jfr. Principper for ny Anlægsbudgettering. På det nuværende projektstadium er usikkerhedsfaktoren 30% af anlægsudgiften svarende til 7,2 mio. kr. Derfor kan den endelige anlægssum afvige fra det anførte beløb.

I forhold til driften af området forventes det, at lejeafgifter vil betale delvist for vedligeholdelsen af arealet. Der eksisterer ikke et tilsvarende anlæg i Aarhus Kommune, men baseret på driften af Tangkrogen vil forventes, at udgiften vil være ca. 0,4 mio. kr. årligt, når pladsen er etableret fuldt ud.

Det bør endvidere undersøges om der er en mulighed for, at der kan arbejdes med udleje af ledige bygninger på Eskelund som finansieringskilde for anlægget.

Tidsrammen er presset, da NorthSide ikke kan være i Ådalen efter 2020 og projektet skal derfor stå færdigt i 2021 for at det er muligt at henvise NorthSide til en placering i Aarhus Kommune.

Beløbene under finansiering beskriver behovet for anlægsmidler i 2020 og 2021 hvorfor en 3% strafrente er indregnet.

Eskelund er en tidligere losseplads med dertil hørende udfordringer i undergrunden i forhold til stabilitet og miljøforhold. Samtidig er der en betydelig forekomst af arkæologiske interesseområder på Eskelund. Begge forhold er medvirkende til at fordyre både projektering og anlæg.