



REVURDERING AF MILJØGODKENDELSE
FOR

AffaldsCenter, Farligt Affald

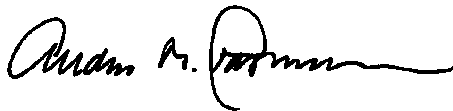
25. juni 2015

Revurdering af miljøgodkendelse

i henhold til kap. 5 i lovbekendtgørelse nr. 879 af 26/06 2010.

Afgørelsen omfatter: AffaldsCenter, Farligt Affald

Godkendt:



Anders Maltha Rasmussen
Afdelingschef



Lene Brink
Sagsbehandler

Annonceres den 25. juni 2015

Klagefristen udløber den 23. juli 2015

Søgsmålsfristen udløber den 25. december 2015

Virksomhedens navn:	AffaldsCenter, Farligt Affald
Virksomhedens adresse:	Ølstedvej 36, 8200 Aarhus N
Virksomhedens listebetegnelse:	5.5. Midlertidig opbevaring af farligt affald, der ikke er omfattet af listepunkt 5.4, i afventning af en af de i listepunkt 5.1, 5.2, 5.4 og 5.6 anførte aktiviteter, hvor den samlede kapacitet er større end 50 tons, bortset fra midlertidig opbevaring i afventning af indsamling på det anlæg, hvor affaldet produceres.
CVR nr.:	55133018
P-nummer:	1003367107
Sagsnr. edoc	13/022000
Telefon nr.:	89401668 / 40228659
Matrikel nr.:	15 m, Lisbjerg, Århus Jorder
Virksomhed, bygninger og grund drives og ejes af:	Aarhus Kommune, Center for Miljø og Energi, AffaldVarme Aarhus, Bautavej 1, 8210 Aarhus V.

Indholdsfortegnelse

1. Resume	5
2. Revurderingsafgørelse	6
3. Vilkår for afgørelsen	7
3.1. Generelt	7
3.2. Indretning og drift	8
3.3. Luftforurening	13
3.4. Beskyttelse af jord, grundvand og overfladevand.....	14
3.5. Spildevand	17
3.6. Støj	17
3.7. Egenkontrol	19
4. Vurderinger	22
4.1. Miljøteknisk vurdering	22
4.2. Hovedhensyn ved meddelelse af afgørelsen	27
4.3. Udtalelse fra andre.....	28
5. Klagevejledning	30
5.1. Klage over afgørelsen	30
5.2. Søgsmål	31
5.3. Offentlighed	31
6. Bilag	32
6.1. Liste over sagens akter	32
6.2. Oversigtsplan	33
6.3. Skitse over indretningen af AffaldsCenter, Farligt Affald	34
6.4. Miljøteknisk beskrivelse	35
6.5. Oversigt over affaldsarter	36
7. Lovgrundlag mm.....	40

1. Resume

Denne afgørelse udgør en revurdering af miljøgodkendelsen af 17. oktober 2005 for AffaldsCenter, Farligt Affald, som er en del af AffaldsCenteret, hvor der sker en række aktiviteter omkring affaldsbehandling.

Der er blandt andet sortering og nedknusning af byggeaffald, kompostering af have- og parkaffald. Det er bygninger, tanke og øvrige arealer, der anvendes af AffaldsCenter, Farligt Affald, som er omfattet af revurderingen.

Med revurderingen bortfalder den hidtil gældende miljøgodkendelse.

Den foreliggende revurderingsafgørelse fastsætter således vilkårene for den fremadrettede drift og indretning af AffaldsCenter, Farligt Affald.

Virksomhedens drift har hidtil været omfattet af listepunkt K 203, bilag 2, i godkendelsesbekendtgørelsen. I henhold til den reviderede godkendelsesbekendtgørelse nr. 669 af 2014, omfattes virksomheden nu af bekendtgørelsens bilag 1 under listepunkt 5.5 som IED-virksomhed. Jævnfør § 53, i samme bekendtgørelse, skal miljøgodkendelser for virksomheder omfattet af denne regelændring revurderes senest den 7. juli 2015.

Der er udarbejdet standardvilkår for listepunkt 5.5. Disse standardvilkår er indarbejdet i revurderingsafgørelsen i det omfang, de er vurderet relevante. Endvidere er anvendt BREF-notes for affaldssektoren samt enkelte andre vilkår, som Center for Miljø og Energi herudover har fundet relevante.

AffaldsCenter, Farligt Affald følger de støj- og lugtvilkår, der er gældende for Affaldscenteret.

Det vurderes samlet, at virksomheden ved sin art, størrelse og placering vil kunne drives uden væsentlige gener for omgivelserne, når driften sker i overensstemmelse med de vilkår, der er fastsat i denne revurderingsafgørelse.

Der er tale om en administrativ revurdering af en virksomhed i drift og således ikke om udvidelse, ændring eller yderligere belastning af det omgivende miljø, hvorfor virksomheden ikke er omfattet af VVM-bekendtgørelsens krav om VVM-pligt.

2. Revurderingsafgørelse

Aarhus Kommune meddeler hermed på grundlag af standardvilkår og den miljøtekniske beskrivelse, godkendelse til fortsat drift af AffaldsCenter, Farligt Affald.

Afgørelsen gives i henhold til miljøbeskyttelseslovens kapitel 5, § 41 og omfatter kun de miljømæssige forhold, der reguleres af denne lov. Det er en forudsætning for afgørelsen, at de vilkår der er anført nedenfor overholdes straks ved afgørelsens meddelelse. Hvis indretning eller drift ønskes ændret, skal dette i god tid forinden meddeles godkendelses- og tilsynsmyndigheden. Godkendelsesmyndigheden tager stilling til, om ændringen er godkendelsespligtig. Ændringerne må ikke foretages, før tilsynsmyndighedens accept foreligger.

Afgørelsen vil blive revurderet om 10 år i overensstemmelse med gældende regler om revurdering af bilag 1 virksomheder. En revurdering skal tillige gennemføres jævnfør § 35 i godkendelsesbekendtgørelsen, når der offentliggøres en BAT-konklusion, der vedrører virksomhedens hovedlistepunkt. Revurderingen vil ske på det tidspunkt, hvor virksomhedens hovedgodkendelse skal revurderes.

Risikoforhold

Virksomheden er ikke omfattet af § 4 eller § 5 i risikobekendtgørelsen.

Tilsynsmyndighed

Aarhus Kommune er tilsyns- og godkendelsesmyndighed for virksomheden. Tilsynet udføres af Center for Miljø og Energi, Virksomheder og Jord.

Standardvilkår

I afgørelsens vilkårsdel er standardvilkår markeret med (•). Øvrige vilkår er således umarkeret.

Øvrige miljøgodkendelser for Affald, AffaldsCenter:

Ud over denne godkendelse gælder godkendelser for Affaldscenter Aarhus, Øvrige Anlæg: Miljøgodkendelse af 22. december 2003 til ændret åbningstid

Miljøgodkendelse af 10. oktober 2002 af Modtageplads for Affald

Miljøgodkendelse af 30. oktober 2001 af modtageplads for Affald

Miljøgodkendelse af 8. oktober 2001 af komposteringsplads for Haveaffald samt lugt- og støjvilkår for Øvrige Anlæg.

Miljøgodkendelse af 9. april 2001 af Slaggebehandlingsplads

Miljøgodkendelse af 25. januar 2001 til Modtageplads for Affald

Miljøgodkendelse af 28. november 2000 af sorteringsanlæg for Byggeaffald

3. Vilkår for afgørelsen

3.1. Generelt

- 3.1.1. Et eksemplar af afgørelsen skal til enhver tid være tilgængeligt på anlægget. Driftspersonalet skal være orienteret om afgørelsens indhold.
- 3.1.2. Virksomheden skal indrettes og drives som beskrevet i tidligere ansøgning af 7. april 2005 og miljøteknisk beskrivelse af 7. maj 2015, bortset fra de ændringer, der fremgår af vilkårene i denne afgørelse.
- 3.1.3. Tilsynsmyndigheden skal straks orienteres om følgende forhold:
- Ejerskifte af virksomhed og/eller ejendom.
 - Hel eller delvis udskiftning af driftsherre.
 - Udskiftning af den miljømæssige driftsansvarlige person på anlægget.
 - Indstilling af driften for en længere periode.
 - Væsentlige ændringer i forhold til det godkendte projekt inkl. reviderede projektbeskrivelser og tegninger. Tilsynsmyndigheden afgør, om ændringerne er godkendelsespligtige.
- Orienteringen skal være skriftlig og fremsendes, før ændringen indtræder.
- 3.1.4. Ved ophør af virksomhedens drift skal virksomheden træffe de nødvendige foranstaltninger for at undgå forureningsfare og for at efterlade stedet i tilfredsstillende tilstand. En redegørelse for disse foranstaltninger skal fremsendes til tilsynsmyndigheden senest 3 måneder, før driften ophører. (•) 1
- 3.1.5. Hvor der i vilkårene anvendes betegnelsen »befæstet areal« menes en fast belægning, der giver mulighed for opsamling af spild og kontrolleret afledning af nedbør. Hvor der i vilkårene anvendes betegnelsen »tæt belægning« menes en fast belægning, der i løbet af påvirkningstiden er uigennemtrængelig for de forurenende stoffer, der håndteres på arealet. (•) 2

3.2. Indretning og drift

3.2.1. AffaldsCenter, Farligt Affald skal altid være bemandet, når den er åben for aflevering af farligt affald. (•) 3

3.2.2. Uden for arbejdstid skal alle oplag af farligt affald være utilgængelige for uvedkommende enten ved indhegning af aktiviteterne med et minimum 1,8 meter højt hegn med aflåste porte eller ved aflåsning af relevante bygninger og containere. (•) 4

3.2.3. Farligt affald må ikke på noget tidspunkt håndteres eller oplagres uden for de dertil indrettede rum, beholdere eller områder.

3.2.4. AffaldsCenter, Farligt Affald skal have nedskrevne driftsinstrukser og -procedurer vedrørende:

- Modtagelse, oplagring, omlastning, omemballering og/eller sortering af farligt affald, herunder sikkerhedsforanstaltninger i forbindelse hermed.

- Betjening af de enkelte anlæg, pumper mv.

- Procedurer for rengøring af emballage, andet udstyr, befæstede arealer samt tankgårde, sumpe, brønde og eventuelle andre opsamlingssteder. Såfremt der forekommer rengøring af køretøjer, skal der også udarbejdes procedure herfor.

- Virksomhedens egenkontrol.

- Procedurer i forbindelse med driftsforstyrrelser og uheld.

- Instruktion af medarbejdere

Instrukser og procedurer skal fremsendes til tilsynsmyndighedens orientering senest 1 måned efter modtagelse af afgørelsen. Instrukser og procedurer skal være tilgængelige for personalet, og det skal sikres, at personalet er bekendt med deres indhold. Instrukser og procedurer skal løbende revideres, så de til enhver tid svarer til gældende drift. (•) 5, (revideret)

Modtagelse og oplagring af farligt affald

3.2.5. Ved modtagelsen af farligt affald skal virksomheden straks kontrollere og vurdere emballeringen, oplysninger om affaldets klassificering og art samt eventuel deklarerings og mærkning af affaldet. Hvis virksomheden vurderer, at oplysningerne er utilstrækkelige, skal den umiddelbart, så vidt det er muligt, indhente de nødvendige oplysninger.

Hvis der konstateres eller er mistanke om risiko for lækage fra emballagen, skal emballagen eller emballagens indhold straks fyldes over i en ny emballage, der er egnet til den pågældende affaldsfraktion. (•) 6, (revideret)

- 3.2.6. Hvis virksomheden modtager farligt affald, der ikke er omfattet af afgørelsen, jf. vilkår 3.2.8 og som det ikke umiddelbart er muligt at henvise til en anden modtagevirksomhed, skal affaldet placeres i et særskilt oplagsområde, der er adskilt fra de øvrige oplag. Virksomheden skal herefter hurtigst muligt kontakte tilsynsmyndigheden om affaldet. (•) 7
- 3.2.7. Hvis virksomheden modtager farligt affald, der ikke kan identificeres, jf. vilkår 3.2.5, skal affaldet placeres i et særskilt oplagsområde adskilt fra de øvrige oplag, mens der pågår nærmere undersøgelser eller eventuelle analyser heraf, eller mens virksomheden indhenter tilsynsmyndighedens stillingtagen til sagen. Oplagsområdet fremgår af bilag 7.4. Affaldet skal sendes til virksomheden Nord eller anden dertil godkendt modtager som "ukendt affald". (•) 8, (revideret)
- 3.2.8. Virksomheden må kun modtage og opbevare arter og fraktioner af farligt affald i de nedenfor angivne maksimale mængder. Opbevaringen skal ske i henhold til evt. særlige krav til opbevaring, der fremgår af bilag 6.5 tabel 1, kolonne 4, og i de oplagsområder eller tanke, der er angivet i tabel 1, kolonne 5. (•) 9

Den samlede mængde max. oplag, mængde i ton

Affaldsfraktion	Tanke			Hal 4 + 5 Emballeret	Containere	
	Olie 1 + 2	Kemi	20 m ³		Maling	Sand/slam
A - Olie	80	30	10	20		20
B Halogenholdigt		30	10	5		5
C - Brandfarligt		30	10	10		10
H - Organisk kemisk		60	10	30	30	20
K - kviksølv				5		
O - Reaktivt, oxide- rende				2		
T - Gift				5		
X - Uorganisk ke- misk		10		20		5
Z - Andet				40	10	

Tabel 1

- 3.2.9. Olieforurenede sand fra sandfang og olieudskillere må uanset vilkår 3.2.8 opbevares i det fri, regnvand opsamles og ledes til tanke for olieaffald. Når sandet er afdrænet opbevares det i lukkede containere. Oplaget skal finde sted på tæt belægning.
- 3.2.10. Oplagsområder til farligt affald skal være indrettet og afmærket, således at det enkelte område er tydeligt afgrænset, og så det klart fremgår, hvor de forskellige affaldsarter og -fraktioner skal opbevares. (•) 10
- 3.2.11. Oplag af farlige affaldsarter eller -fraktioner, der ved sammenblanding kan medføre en fysisk/kemisk reaktion, som kan udgøre en miljø- eller sundhedsmæssig risiko, skal ske således, at sammenblanding ikke er mulig. Spild fra stoffer, der kan reagere med andre f.eks. oxiderende stoffer skal opsamles i separat spildbakke/sump. Emballeret farligt affald skal placeres, således at den enkelte emballage kan inspiceres, og således at der ikke er risiko for, at emballagerne vælter. Ved stabling af emballager må der ikke være risiko for, at de nederste emballager lider overlast. (•)11
- 3.2.12. Alle emballager til farligt affald skal være egnede til opbevaring af den pågældende affaldsart eller -fraktion og forsynede med tydelig mærkning. (•) 12
- 3.2.13. Flydende og støvende farligt affald skal opbevares i tætte, lukkede emballager, der er modstandsdygtige over for det affald, der opbevares i emballagen. (•) 13

Oplag af specifikke affaldsarter eller –fraktioner

- 3.2.14. Giftigt og meget giftigt affald samt medicinrester skal opbevares forsvarligt i særskilt og aflåst skab eller rum forsynet med advarselsskilt. (•) 14
- 3.2.15. Klinisk risikoaffald skal opbevares særskilt under lås. (•)15
- 3.2.16. Akkumulatorer og batterier skal opbevares i tætte syrefaste beholdere. Beholderne skal være lukkede eller opbevares overdækket. (•) 16
- 3.2.17. Helt eller delvist knuste kviksølvholdige lyskilder samt kviksølvholdigt glas eller pulver skal opbevares i tætte, lukkede emballager. (•)17
- 3.2.18. Asbeststøv, støvende asbestholdigt affald, filtre og lignende samt asbestholdigt affald, der kan støve, som f.eks. bløde lofts- og vægplader og itugåede plader med cementbundne asbestfibre, skal i befugtet tilstand opbevares i egnet, lukket, tæt emballage, der er mærket med oplysning om, at den indeholder asbest. (•)18

Stationære tankanlæg samt øvrige faste rør og slanger

Ved »tankanlæg« forstås tanke med tilhørende rørsystemer og slanger.

3.2.19. Stationære tankanlæg til opbevaring af farligt affald skal:

- være tætte og i god vedligeholdelsesstand,
- Tanken tømmes jf. manuelt regnskab for påfyldning og tømning samt visuel inspektion, samt
- være korrosionsbeskyttede indvendigt eller opbygget af materialer, der er resistente over for den type affald, de anvendes til, og over for eventuelt kondensvand, hvis dette udskilles,
- sikres mod påkørsel,
- ved overpumpning ske under opsyn
- være etableret med lås.

Eventuelle utætheder skal udbedres straks efter, at de er konstateret. Tankene skal være udformet som lukkede beholdere med fast tag, og de skal være hævet over underlaget, så inspektion af bunden er mulig. Dobbeltvæggede tanke skal være tilsluttet et trykovervågningssystem for lækager. Påfyldningsrør på tankene skal være afsluttet med hætte eller dæksel. Rør og slanger til påfyldning og aftapning skal være placeret og udformet således, at de er tomme, når der ikke transporteres farligt affald i dem.

Tanke, der anvendes til farligt affald, skal være udstyret med tryk/vacuum ventil. Hvis tankanlægget er placeret i en bygning, skal åndingsluft fra tanken føres via et udluftningsrør til det fri og mindst 1 meter over tagryg på det tag, hvor afkastet er placeret.

Udendørs tanke skal

- enten males, således at tankoverfladen har en samlet strålevarmerefleksionskoefficient på mindst 70 % eller
- isoleres, således at samme effekt opnås med hensyn til reduktion af temperaturafhængige emissioner fra tanken.

Tankanlæg skal være placerede i tætte tankgårde, uden afløb eller med afspærringsventil, hvor volumen af den største tank maksimalt udgør 90 % af tankgårdens opsamlingskapacitet. Afspærringsventilen må kun være åben under bemandet udledning af overfladevand. Det skal tydeligt kunne ses, om ventilen er åben eller lukket.

(•) 19, (revideret)

- 3.2.20. Øvrige faste rørsystemer og slanger, som anvendes til farligt affald, skal være tætte, i god vedligeholdelsestilstand og korrosionsbeskyttede indvendigt eller opbygget af materialer, der er resistente over for den type affald, de anvendes til, og over for eventuelt kondensvand, hvis dette udskilles. (•) 21
- 3.2.21. Inden ibrugtagning af stationære tankanlæg og øvrige faste rørsystemer og slanger til farligt affald skal dokumentation for anlæggenes, rørenes og slangernes tæthed fremsendes til tilsynsmyndigheden. (•) 22
- 3.2.22. Alle rør til farligt affald, som er under plads- eller gulvniveau, skal være ført i en rørgrav, der giver mulighed for inspektion af rørene. (•) 24

Omlastning, omemballering og sortering af farligt affald

- 3.2.23. Omlastning, omemballering og sortering af farligt affald må kun foregå på en tæt belægning, der er uigennemtrængeligt for de forurenende stoffer, som findes i det farlige affald, jf. bilag 7.3 (•) 25
- 3.2.24. Påfyldning af og aftapning fra tankanlæg med farligt affald skal foregå under overvågning. (•)26
- 3.2.25. Relevante afspærringsventiler i sumpe, brønde og lignende opsamlingsbassiner beliggende i ikke-overdækkede arealer skal være lukkede, når der håndteres farligt affald, fyringsolie eller motorbrændstof i det tilhørende område, og indtil eventuelt spild er fjernet. (•) 27
- 3.2.26. PCB-holdig olie må ikke blandes med andet affald. (•) 28
- 3.2.27. Olieaffald bestående af industri- og smøreolier af mineralisk oprindelse må, hvis det er egnet til regenerering til basisolie, ikke blandes med olieaffald, der kun er egnet til andre former for nyttiggørelse. Der må kun sammenblandes affald, som forud er anmeldt til modtagestationen. Modtagestationen skal på baggrund af anmeldelsen vurdere, om sammenblanding er hensigtsmæssigt eller ej. (•) 29
- 3.2.28. Emballager med farligt affald samt kasserede produkter, der er kategoriseret som farligt affald, skal håndteres, så risikoen for, at der sker udslip og spredning af farlige stoffer, er reduceret mest muligt. (•) 30

3.3. Luftforurening

- 3.3.1. Virksomheden må ikke give anledning til støvgener uden for virksomhedens område, der er væsentlige efter tilsynsmyndighedens vurdering. (•) 32
- 3.3.2. Afkast fra rum- og procesudsug skal føres mindst 1 meter over tagryg på det tag, hvor afkastet er placeret. (•) 33
- 3.3.3. Drift af AffaldsCenter, Farligt Affald må ikke give anledning til, at det samlede lugtbidrag fra AffaldsCenter Aarhus overstiger den fastsatte lugtgrænse på 8 LE/m³ ved boliger. (•) 31, revideret

Kontrol af lugt

- 3.3.4. Tilsynsmyndigheden kan bestemme, at virksomheden ved målinger skal dokumentere, at vilkåret /grænseværdien i vilkår 3.3.3 for lugt er overholdt. Dokumentationen skal senest 3 måneder efter, at kravet er fremsat, tilsendes tilsynsmyndigheden sammen med oplysninger om driftsforholdene under målingen.

Krav til lugtmåling og overholdelse af grænseværdi

Målingen skal udføres af et målefirma, som er akkrediteret af DANAK til prøveudtagning og analyse af lugt. Måling og analyse skal udføres i overensstemmelse med principperne i Metodeblad MEL-13, Bestemmelse af koncentrationen af lugt i strømmende gas, fra Miljøstyrelsens referencelaboratorium.

Prøverne skal udtages, når virksomheden er i fuld drift eller efter anden aftale med tilsynsmyndigheden. Der skal udtages mindst 3 lugtprøver.

Beregningerne af lugtbidraget i omgivelserne skal udføres med OML-metoden. Det skal forinden aftales med tilsynsmyndigheden, hvordan der korrigeres for midlingstid, og om beregningerne skal udføres for resultater, der er korrigeret/ikke er korrigeret for følsomhedsfaktor.

Er den relative standardafvigelse på måleresultaterne mindre end 50 %, skal beregninger på lugt foretages ved anvendelse af det aritmetiske gennemsnit af de 3 enkeltmålinger.

Såfremt den relative standardafvigelse på måleresultaterne overskrider 50 %, skal der:

- enten foretages et fornyet antal målinger, indtil standardafvigelsen er mindre end 50 %, eller

- udføres beregninger på baggrund af det aritmetiske gennemsnit af måleseriens 2 højeste lugtemissioner.

Lugtgrænsen anses for overholdt, når den højeste 99 % fraktil er mindre end eller lig med grænseværdien. Kontrol af lugtkravet skal gentages, når tilsynsmyndigheden finder det påkrævet. Hvis grænseværdien for lugt er overholdt, kan der kun kræves én årlig måling og beregning. Udgifterne afholdes af virksomheden. (•) 31

Affald

- 3.3.5. Spild af farligt affald på befæstede og ubefæstede arealer skal opsamles straks. Hvis der opstår risiko for, at spild af farligt affald kan nå et afløb, skal de(n) relevante afspæringsventil(er) straks lukkes. (•) 34
- 3.3.6. Spild af farligt affald i sumpe, brønde o.lign. opsamlingsbassiner samt i tankgårde opsamles dagligt ved arbejdstids ophør. Ved uheld, hvor der f.eks. er gået hul på en emballage med flydende farligt affald, opsamles spildet hurtigst muligt. (•) 35
- 3.3.7. Opsamlet spild af farligt affald inkl. eventuelt opsugningsmateriale, rester fra filtrering af farligt affald samt affald fra rengøring af emballager, containere, køretøjer, tanke eller andet udstyr til farligt affald skal håndteres som farligt affald. Der skal til enhver tid forefindes opsugningsmateriale på virksomheden. (•) 36

3.4. Beskyttelse af jord, grundvand og overfladevand

- 3.4.1. Farligt affald skal opbevares under tag og beskyttet mod vejrlig. Dog kan opbevaring af farligt affald i transportcontainere, der bliver afhentet med indhold og tømt hos modtagevirksomheden, ske under tæt presenning. (•) 37
- 3.4.2. Udendørs oplag og tanke skal være sikret mod påkørsel. (•) 39
- 3.4.3. Stationære containere og transportcontainere til opbevaring eller transport af farligt affald skal være forsynet med tæt bund, som er bestandig for de affaldsfraktioner, der oplagres i dem. Containerne skal stå på et areal med tæt belægning, hvor overfladevand ledes til afløb med afspæringsventil. Hvis containerne ikke er placeret på et areal med tæt belægning, jf. vilkår 3.4.7, skal de være indrettet med opsamlingskapacitet svarende til volumen af den største beholder til flydende affald, der oplagres i containeren. (•) 40

- 3.4.4. Kemikalier skal opbevares i tætte, lukkede beholdere, der er placeret under tag og beskyttet mod vejrlig. Oplagspladsen skal have en tæt belægning og være indrettet således, at spild kan holdes inden for et afgrænset område og uden mulighed for afløb til jord, grundvand, overfladevand eller kloak. Området skal kunne rumme indholdet af den største beholder, der opbevares. (•) 41
- 3.4.5. Overjordiske tanke til fyringsolie og motorbrændstoffer skal være sikret mod påkørsel. Påfyldningsstudse og aftapningshaner (aftapningsanordninger) for olieprodukter, herunder motorbrændstof, skal placeres inden for konturen af en tæt belægning med kontrolleret afledning af afløbsvandet gennem olieudskillere. Alternativt skal eventuelt spild opsamles i en tæt spildbakke eller grube. Udendørs spildbakker eller gruber skal tømmes, således at regnvand i bunden maksimalt udgør 10 % af spildbakkens eller grubens volumen. (•) 42
- 3.4.6. Transport af farligt affald skal ske på arealer, der er befæstede. Overfladevand skal ledes til afløb med afspærringsventil. (•) 43
- 3.4.7. Oplagring, omlastning, omemballering eller sortering af farligt affald skal ske på arealer med tæt belægning. Arealer og gulve skal være indrettet som afgrænsede områder med opkant og/eller hældning mod grube, brønd eller lignende tæt(te) opsamlingsbassin(er) uden afløb eller med afspærringsventil(er).
Arealer og gulve skal endvidere indrettes således:
at spild af flydende farligt affald kan holdes inden for et afgrænset område, der skal kunne rumme indholdet af den største opbevaringsenhed til flydende affald i området, og således at overfladevand fra de ikke-overdækkede arealer kan opsamles forinden udledning.
(•) 44
- 3.4.8. Gruber og lignende særlige oplagsområder til bestemte fraktioner af uemballeret farligt affald skal være tætte. Gruber til affald, der indeholder vand eller andre væsker, skal have opsamling af spild. (•) 45
- 3.4.9. Arealer, hvor der sker omlastning til og fra tankbiler, slamsugere og/eller jernbanetankvogne, skal, uanset vilkår 3.4.7, være indrettet som et afgrænset tæt opsamlingsområde med hældning mod grube, brønd eller lignende opsamlingsbassin uden afløb eller med afspærringsventil og med en samlet opsamlingskapacitet på minimum 5 m³. (•) 46
- 3.4.10. Alle tætte belægninger og befæstede arealer, gruber, brønde o. lign., opsamlingsbassiner o. lign., særlige oplagsområder samt tankgårde skal være i god vedligeholdning.

delsesstand. Eventuelle utætheder skal udbedres straks efter, at de er konstateret. (•) 47

3.4.11. Udendørs tankgårde skal tømmes så tit, at der maksimalt henstår 5 cm regnvand i bunden. Når tankgårde tømmes for regnvand, må der ikke samtidig pumpes affald, fyringsolie eller motorbrændstof til og fra tanken(e). (•) 48

3.4.12. Rengøringspladser for emballager, køretøjer mv., der har indeholdt farligt affald, skal være indrettet på en tæt belægning med opkant og anden nødvendig afskærmning, således at farligt affald, vaskevand, eventuelle rengøringsvæsker samt aerosoler mv. ikke spredes uden for rengøringspladsen. Rengøringspladsen skal være indrettet med hældning mod grube eller lignende tæt opsamlingsbassin. (•) 49

3.4.13. I tilfælde af brand skal relevante afløbsventiler lukkes med henblik på opsamling af slukningsvand på virksomheden. Slukningsvand skal bortskaffes efter kommunens anvisninger. (•) 50

Driftsforstyrrelser og uheld

3.4.14. Væsentlig forurening som følge af virksomhedens drift, herunder i forbindelse med driftsforstyrrelser, unormale driftssituationer eller uheld skal omgående meddeles til alarmcentralen (tlf.112). Desuden skal tilsynsmyndigheden orienteres hurtigst muligt herefter.

Senest en uge efter, at hændelsen er under kontrol, skal en skriftlig redegørelse herom være tilsynsmyndigheden i hænde.

Redegørelsen skal, med mindre andet aftales, indeholde en beskrivelse af årsager til uheldet, af hvorledes hændelsen er afhjulpet samt af eventuelle virkninger på miljøet, og af hvilke tiltag der er eller påregnes iværksat for at hindre tilsvarende hændelser i fremtiden.

3.4.15. Tilsynsmyndigheden underrettes hurtigst muligt om konstaterede skader eller uregelmæssigheder, der vurderes at udgøre en risiko for en væsentlig forurening, såfremt der ikke straks rettes op herpå.

Det præciseres, at underretningen af tilsynsmyndigheden ikke fritager virksomheden fra forpligtelsen til at søge virkninger af uheldet minimeret.

3.5. Spildevand

- 3.5.1. Opstår der risiko for, at spild af farligt affald vil nå et afløb, skal det straks kontrolleres, om de relevante afspærringsventiler er lukkede.
- 3.5.2. Udledning af overfladevand i eller ved tankgården skal ske via olieudskiller. Der skal være afspærringsventil samt mulighed for prøvetagning af vandet efter olieudskilleren, og inden opblanding med andet overfladevand.
Der skal udtages mindst 2 årlige prøver af vandet.
Vandet skal analyseres for følgende og efter de angivne standarder: Tørstof (DS 204), glødetab (DS 204), pH (DS/EN ISO 105233), COD (ISO15705) og mineralisk olie (ISO9377-2i). Eller de til enhver tid gældende standarder.
Prøveudtagningen og analyse skal foretages af et akkrediteret laboratorium.
Analyseresultaterne skal sendes til tilsynsmyndigheden umiddelbart efter, at de foreligger.
Tilsynsmyndigheden kan på baggrund af en ansøgning fra virksomheden, nedsætte det årlige antal prøver eller de anvendte analysemetoder.
- 3.5.3. Vaskevand og eventuelle andre rengøringsvæsker fra vask af emballager, containere, køretøjer eller andet udstyr brugt til farligt affald skal håndteres som farligt affald.
- 3.5.4. Slukningsvand fra brand skal opsamles og bortskaffes efter tilsynsmyndighedens accept af bortskaffelsesstedet.
- 3.5.5. Farligt affald eller rester heraf må ikke ledes til kloaksystemer eller direkte til recipienter.

3.6. Støj

Støjgrænser

- 3.6.1. Driften af virksomheden må ikke medføre, at virksomhedens samlede bidrag til støjbelastningen uden for virksomhedens grund overstiger nedenstående grænseværdier. De angivne værdier for støjbelastningen er de ækvivalente, korrigerede lyd niveauer i dB(A).
- I I erhvervsområdet, hvor forbrændingsanlægget på Affaldscenter Aarhus er beliggende (område 26.04.08 ER)
- II Ved områder for blandet bolig- og erhvervsbebyggelse samt ved boliger i det åbne land.

III På arealet tilhørende Aarhus Nord Camping (26.04.10 RE)

	Kl.	Reference tidsrum Timer	I dB(A)	II dB(A)	III dB(A)
Mandag-fredag	07-18	8	60	55	50
Lørdag	07-14	7	60	55	50
Lørdag	14-18	4	60	45	45
Søn- & hellig- dage	07-18	8	60	45	45
Alle dage	18-22	1	60	45	45
Alle dage	22-07	0,5	60	40	40
Maksimalværdi	22-07	-	-	55	55

Områderne fremgår af bilag 6.2.1, Kommuneplanrammer.

Kontrol af støj

- 3.6.2. Virksomheden skal såfremt tilsynsmyndigheden finder det nødvendigt efter etableringen, og når virksomheden er i fuld drift, dokumentere, at støjgrænserne er overholdt. Definerings af fuld drift aftales nærmere med tilsynsmyndigheden.

Dokumentationen skal senest 3 måneder efter, at kravet er fremsat, tilsendes tilsynsmyndigheden sammen med oplysninger om driftsforholdene under målingen. Dokumentationen skal fremsendes digitalt.

Krav til støjmåling

- 3.6.3. Virksomhedens støj skal dokumenteres ved måling eller beregning efter gældende vejledninger fra Miljøstyrelsen, p.t. nr. 6/1984, Måling af ekstern støj og nr. 5/1993, beregning af ekstern støj fra virksomheder.

Dokumentationen skal udføres af et målefirma, som er akkrediteret af DANAK eller godkendt af Miljøstyrelsen til "Miljømålinger ekstern støj".

Støjdokumentationen skal gentages, når tilsynsmyndigheden finder det påkrævet. Hvis støjgrænserne er overholdt, kan der kun kræves én årlig støjbestemmelse. Udgifterne hertil afholdes af virksomheden.

Definition på overholdte støjgrænser

- 3.6.4. Grænseværdier for støj, jf. vilkår 3.6.1 anses for overholdt, hvis målte eller beregnede værdier fratrukket ubestemtheden er mindre end eller lig med grænseværdien. Målingernes og beregningernes samlede ubestemthed fastsættes i overensstemmelse med Miljøstyrelsens vejledninger. Ubestemtheden må ikke være over 3 dB(A).

3.7. Egenkontrol

- 3.7.1. Virksomheden skal løbende og mindst 1 gang i kvartalet, jf. vilkår 3.4.3 og 3.4.10, foretage visuel kontrol for utætheder og revnedannelser af:
- belægninger og fuger på alle tætte belægninger og befæstede arealer og gulve,
 - gruber, brønde og lignende opsamlingsbassiner,
 - stationære containere og egne transportcontainere,
 - særlige oplagsområder og
 - tankgårde. (•) 52
- 3.7.2. Virksomheden skal mindst 1 gang i kvartalet foretage visuel kontrol af tankanlæg til farligt affald for lækager og vedligeholdelsestilstand, jf. vilkår 3.2.19. Øvrige faste rørsystemer og slanger til farligt affald skal kontrolleres visuelt for lækager og vedligeholdelsestilstand 1 gang om måneden, jf. vilkår 3.2.20. (•) 53
- 3.7.3. Tilsynsmyndigheden kan kræve, at virksomheden lader en uvildig sagkyndig foretage eftersyn af:
- tætte belægninger og befæstede arealer,
 - gruber, brønde o. lign. opsamlingsbassiner,
 - stationære containere og egne transportcontainere,
 - særlige oplagsområder og
 - tankgårde,
- dog højst en gang hvert tredje år. (•) 54
- 3.7.4. Tæthedsprøvningen af tanke med tilhørende rørsystemer skal foretages af et uvildigt, sagkyndigt firma, og rapport over resultatet skal indsendes til tilsynsmyndigheden senest 1 måned efter prøvningen. (•) 55
- 3.7.5. Tilsynsmyndigheden skal 2 uger før tæthedsprøvning og inspektion have tilsendt en inspektionsplan til godkendelse. Inspektionsplanen skal oplyse, hvilke udvendige og

indvendige undersøgelser for korrosionsbeskyttelse og tæthed tankene planlægges underkastet.

Resultatet af tæthedsprøvningen og inspektionen skal omfatte forslag til eventuelle reparationer og forslag om tidsterminer for eventuel reovering, reparationer eller ændringer samt forslag til tidspunkt for næste tæthedsprøvning og inspektion.

- 3.7.6. Virksomheden skal på tilsynsmyndighedens anmodning, dog mindst hvert 5. år, lade foretage tæthedsprøvning af faste rørforbindelser, der anvendes i forbindelse med transport af farligt affald. Tæthedsprøvningen skal foretages af et uvildigt sagkyndigt firma.

Driftsjournal

- 3.7.7. Der skal føres driftsjournal med angivelse af:
- Løbende registrering af art, fraktion og mængde af modtaget farligt affald med angivelse af navn og adresse samt CVR- og P-nummer på de virksomheder, hvorfra affaldet er leveret.
 - Løbende registrering af art, fraktion og mængder af fraført affald med angivelse af navn og adresse samt CVR- og P-nummer på de virksomheder, hvortil affaldet er leveret.
 - Navn, adresse og så vidt muligt CVR- og P-nummer på affaldsproducenter, der afvises.
 - Dato for og resultatet af den visuelle kontrol af tætte belægninger, befæstede arealer og gulve, opsamlingsbassiner, containere, tankgårde og særlige oplagsområder samt eventuelle foretagne forbedringer, jf. vilkår 3.7.1.
 - Dato for og resultatet af den visuelle kontrol af tankanlæg og øvrige faste rørsystemer samt eventuelle foretagne forbedringer, jf. vilkår 3.7.2.
 - Dato for og resultat af det uvildige eftersyn af tætte belægninger, befæstede arealer og gulve, opsamlingsbassiner, containere, tankgårde og særlige oplagsområder samt eventuelle foretagne forbedringer, jf. vilkår 3.7.3.

Ved udgangen af hvert kvartal registreres endvidere mængden af hver af de oplagrede affaldsarter eller -fraktioner, for hvilke der er fastsat vilkår om maksimalt oplag, jf. vilkår 3.2.8.

Driftsjournalen skal opbevares på virksomheden i mindst 5 år og skal være tilgængelig for tilsynsmyndigheden. (•) 56

- 3.7.8. Én gang om året skal virksomheden sende en opgørelse til tilsynsmyndigheden med følgende oplysninger: Tilførte mængder affald, fordelt på type, fraførte mængder affald, fordelt på type og afleveringssted, oplag af affald pr. 1. januar.
- Rapportering skal ske pr. 1. januar og være tilsynsmyndigheden i hænde inden 1. april.

4. Vurderinger

4.1. Miljøteknisk vurdering

AffaldsCenter, Farligt Affald er en del af AffaldsCenter Aarhus, hvor der modtages, oplagres midlertidig og videresendes farligt affald fra virksomheder, institutioner og indsamlingsordninger fra private husstande.

Der er fastsat standardvilkår for disse aktiviteter jf. afsnit 27/23 i bekendtgørelse nr. 682 af 2014. Revurderingen af den tidligere miljøgodkendelse af 17. oktober 2005 har taget udgangspunkt heri. Standardvilkår, der ikke er fundet relevante, er udeladt og vilkår fra miljøgodkendelsen af 2005, som ikke er fundet relevant er ligeledes udeladt. Herudover er tilføjet vilkår, som Center for Miljø og Energi har fundet relevante for virksomhedens drift.

Virksomheden har indsendt en miljøteknisk beskrivelse, hvor tidligere ansøgning er gennemgået. De væsentligste forureningsparametre er støj og affald. I forhold til den almindelige drift, er den eksterne forurening relateret til modtagne affaldsmængder. Afgørelsen sætter ikke begrænsning på de affaldsmængder, der må modtages på Modtagestationen for Farligt Affald, men udelukkende på maksimale oplagsmængder.

AffaldsCenter, Farligt Affald er omfattet af punkt 9 i bilag 1 til bekendtgørelse nr. 1184 af 6. november 2014 om vurdering af visse offentlige og private anlægs virkning på miljøet (VVM) i medfør af lov om planlægning.

I forbindelse med etableringen af Affaldscenter Aarhus har Aarhus Kommune udarbejdet kommuneplanretningslinjer med tilhørende VVM-redegørelse. Idet der tale om en ren administrativ revurdering på en eksisterende virksomhed, der er i drift og således tale om fortsættelse af eksisterende virksomhed uden fysiske ændringer, herunder udvidelse eller ændring af virksomheden, skal der ikke udarbejdes fornyet VVM-redegørelse eller foretages en VVM-screening.

4.1.1. Placering/fysisk planlægning

Virksomheden er beliggende i byzone og i et område, som i kommuneplanen er udlagt som erhvervsområde. Arealet er udlagt til virksomhed til erhvervsformål i form af genbrug, affaldssortering og behandling, nedbrydning af affald samt administrationsbygninger i tilknytning hertil. For området gælder følgende:

- Matrikelnr. 15m, Lisbjerg, Århus Jorde
- Lokalplan 545
- Kommuneplanramme 26.04.08ER
- Virksomhedsklasse 4-6
- Virksomheden er beliggende i OSD-område
- Grundvandsklasse 1
- Arealet er kortlagt på vidensniveau 2.

Øst for området er beliggende et areal, der er udlagt til rekreative formål i form af en campingplads (nr. 26.04.10 RE).

Vest for området er et areal (nr. 26.04.09RE) udlagt til offentlige rekreative formål, herunder festivalplads og lignende.

Mod syd er et område udlagt til erhvervsområde (nr.26.04.07TA). Området rummer andre af AffaldsCenter Aarhus' aktiviteter, blandt andet affaldsforbrændingsanlæg. Bilag 6.2.1 viser kommuneplanrammerne for de omkringliggende arealer.

Aarhus Kommune har vurderet, at Modtagestationen for Farligt Affalds aktiviteter er i overensstemmelse plangrundlaget.

I henhold til godkendelsesbekendtgørelsens § 54 skal virksomheden ved næste re-vurdering udarbejde en basistilstandsrapport.

4.1.2. Natura 2000 områder og bilag IV-arter

Virksomheden ligger i ca. 8 km afstand fra nærmeste Natura 2000 område (Egå Eng-sø med omgivelser) og 2 km fra nærmeste lokalitet med bilag IV-arter (Stor vandsa-lamander). Natura 2000 områder er særlige bevaringsværdige naturområder, og bilag IV-arter er sjældne dyr og planter, hvis levesteder skal beskyttes i henhold til bilag IV i Habitatdirektivet fra 1992 med senere ændringer (Rådets direktiv 92/43/EØF om bevaring af naturtyper samt vilde dyr og planter).

Med udgangspunkt i virksomhedens luft- og støjemission og værste mulige uhelds-scenarie vurderes det ikke at kunne medføre påvirkning af Natura 2000 områder eller kendte habitater for bilag IV-arter. Det er således Center for Miljø og Energis vurde-ring, at det konkrete projekt ikke kræver udarbejdelse af en egentlig konsekvensvur-dering for bilag IV-arter eller NATURA 2000 områderne.

4.1.3. Bedste tilgængelige teknik

Virksomhedspunktet er omfattet af standardvilkår (BAT), der er baseret på bedst til-gængelig teknik inden for området.

Hensigten er at nyttiggøre så meget affald som muligt. I forbindelse med selve driften er der stillet særlige krav til tankanlæggene. Der anvendes kun bioolie. Der frasorte-res, hvor det er muligt til øget genbrug.

4.1.4. Støj

AffaldsCenter, Farligt Affald har ønsket at følge de støjvilkår, der er gældende for den samlede virksomhed på AffaldCenter Aarhus. I forbindelse med revurderingen er den hidtil gældende støjgrænse i perioden mandag – fredag fra kl. 06 – 07 udgået, således at natstøjgrænsen nu gælder fra kl. 22-07. Virksomheden har ønsket denne skærpelse, således at støjvilkåret følger Miljøstyrelsens gældende vejledning. Der er støj fra kørsel i forbindelse med modtagelse og afhentning af affald. Støjen herfra vurderes ikke at medføre, at virksomhedens gældende støjgrænser overskrides.

4.1.5. Affald

Modtaget affald som ikke kan genanvendes, sendes til forbrænding, specialbehandling eller deponering. Alle affaldstyper opbevares og bortskaffes i henhold til Aarhus Kommunes affaldsregulativ. Virksomhedens drift frembringer i sig selv begrænsede mængder affald.

4.1.6. Lugt og luft

Der er emission af stoffer i forbindelse med modtagelse og afhentning af flydende affald, når der sker omhældning samt påfyldning og aftapning af stationære tankanlæg. Virksomheden har ingen aktiviteter, der forventes at medføre væsentlige lugtgener i omgivelserne. Som udgangspunkt har virksomheden et krav på 8 LE for lugtimmissionen ved boliger. Forekommer der diffus lugt fra pladsen, er det ikke muligt at gennemføre OML-beregning og disse lugtgrænser administreres efter tilsynsmyndighedens erfaringsbaserede vurdering af lugtniveauet. Det er Center for Miljø og Energis vurdering, at lugtvilkåret ikke vil overskrides.

4.1.7. Jord og Grundvand

AffaldsCenter, Farligt Affald under AffaldsCenter Aarhus ligger i et område med særlige drikkevandsinteresser (OSD).

Nærmeste vandforsyningsboringer tilknyttet almene vandværker ligger ca. 800 m mod nordøst og hører til Truelsbjergværket. Ca. 3 km syd sydvest for affaldscentret ligger boringerne til Kastedværket. Begge vandværker tilhører Aarhus Vand og indvandt i 2014 ca. 3,3 mio. m³ og ca. 2,5 mio. m³.

Affaldscentret ligger i en del af det grundvandsdannende opland til Kastedværket. Grundvandsstrømningen under centret er med de nuværende indvindinger på vandværkerne i området rettet syd sydvest.

I forbindelse med miljøgodkendelsen af 2005, har kortlægning vist, at grundvandsmagasinerne under virksomheden har en god naturlig beskyttelse i form af lerdæklag.

Ny viden i 2012 – 2013 viser, at dette kun er tilfældet for den sydlige del af området. Kortlægningen har vist, at de nordlige dele af matriklen har et begrænset beskyttelse i form af tyndere lerlag. Det er Center for Miljø og Energis vurdering, at placeringen og driften af virksomheden, med de fastsatte vilkår samt en hyppigere tilsynsfrekvens end for områder uden for sårbare OSD områder, ikke vil have negative konsekvenser for grundvandet.

4.1.8. Spildevand

AffaldsCenter, Farligt Affald opsamler spildevandet i spildevandstanke og kører det bort med slamsugere til godkendt modtager. Overfladevand fra AffaldsCenter, Farligt Affald ledes til spildevandssystem. Det vurderes, at der ikke er risiko for afledning til recipient ved spild.

4.1.9. Risiko

Virksomheden er ikke omfattet af risikobekendtgørelsen. Det vurderes samlet, at risikoen for større uheld med ekstern forurening til følge er forebygget med denne afgørelse.

4.1.10. Tidsbegrænsning

Afgørelsen er ikke tidsbegrænset. Virksomheden er igangværende.

4.1.11. Begrundelse for fastsættelse af vilkår

Hovedparten af vilkårene i afgørelsen har baggrund i standardvilkår for branchen for det listepunkt 5.5 virksomheden er omfattet af. Standartvilkårene kan findes i bekendtgørelsen herom i afsnit 27, der henviser til afsnit 23. Der er enslydende standardvilkår for bilag 1 og 2 virksomhed. Desuden er afgørelsen udformet med reviderede vilkår for støj samt vilkår om modtagelse og opbevaring af affald samt kontrol med tæthed m.v. for at minimere risikoen for udslip af farligt affald til jord, grundvand og recipient.

Der er udover standartvilkårene indføjjet vilkår, som er fundet relevante, hvilket følger af § 31, stk. 3 i godkendelsesbekendtgørelsen om, at standardvilkår kan fraviges, og der kan stilles supplerende vilkår. Center for Miljø og Energi har af den årsag valgt at anvende undtagelsesbestemmelsen i denne afgørelse.

Nedenfor er anført et uddrag af ikke-standartvilkår og reviderede standardvilkår, der er fundet væsentlige at kommentere:

Vilkår 3.1.2: Afgørelsen er baseret på revurdering af tidligere godkendelse med dens ansøgning. I forbindelse med revurderingen er der modtaget en ny miljøteknisk beskrivelse, således at både den tidligere ansøgning og nuværende miljøteknisk beskrivelse danner grundlag for revurderingen.

Vilkår 3.2.2: Virksomheden opfylder vilkåret ved, at der er etableret hegn omkring hele AffaldsCentret. Haller er aflåst udenfor åbningstid.

Vilkår 3.2.3: I forbindelse med håndtering og oplagring af farligt affald er det afgørende for en sikring af emission til omgivelserne, at farligt affald placeres på de forhåndsgodkendte steder og i de dertil indrettede tanke m.m.

Vilkår 3.2.4: Virksomhedens tanke rengøres af eksterne.

Vilkår 3.2.5: Der er tilføjet vilkår omkring uheldsminimering ved vurdering af risiko for lækage fra emballagen.

Vilkår 3.2.9: Der tillades affaldstyper oplagret i det fri under specifikt kontrollerede forhold.

Vilkår 3.2.10: Oplag er sektioneret efter hvor oplag skal sendes hen efterfølgende. Indholdet i de enkelte oplag er registreret. Skilte fortæller hvor affaldsarter og – fraktioner opbevares.

Vilkår 3.2.15: Virksomheden modtager ikke vævsaffald.

Vilkår 3.2.19: Virksomhedens tanke er ikke forsynet med overfyldningsalarm, der markerer, når tanken er 90 % fuld (alarmen og eventuelt overvågnings- og styringspanel skal kunne registreres fra påfyldningsstedet. I stedet for overfyldningsalarm tømmes tanken ved 50 % fuld tank jf. manuelt regnskab for påfyldning og tømning samt visuel inspektion. Der er endvidere lås på tankanlæg. Der er tilføjet, at overpumpningen skal ske under opsyn og afspærringsventilen kun må være åben under bemandet udledning for at minimere risiko for uheld og for hurtigt at kunne agere i forbindelse med uheld.

3.2.27: Specifikke krav for sammenblanding af forskellige typer af olieaffald.

3.3.3 og 3.3.4: Der er stillet specifikke krav til lugtvilkår og kontrol heraf, som følger den generelle godkendelse for AffaldsCentret.

3.3.5: Der etableres ny afspærringsventil i forbindelse med etablering af ny spildevandstank afledt af projekt for biomassefyret kraftvarmeværk i 2015.

3.4.7: Hal 5 har epoxy belægning. Hal 4 har beton belægning. Affald i Hal 4 opbevares i transportgodkendt tæt emballage.

3.5: Der er fastsat specifikke vilkår for spildevand bestående af overfladevand til renselanlæg, brandslukningsvand vaskevand m.m.

3.6: Støj. Der er fastsat støjkrav, der følger godkendelsen for AffaldsCentret og som følger støjvejledningen.

Vilkår 3.7. følger frekvensen jf. olietankbekendtgørelsen for tæthedsprøvningen af tanke med tilhørende rørsystemer.

3.7.5-6: Der er fastsat ekstra vilkår i forbindelse med tæthedsprøvning og inspektion af tanke i form af inspektionsplan samt omkring tæthedsprøvning af rør.

Vilkår 3.7.8 om indberetning af data er tilpasset tilsvarende vilkår i virksomhedens generelle miljøgodkendelse, hvor 1. januar er rapporteringskrav for andre anlæg på AffaldsCentret.

Vilkår 3.2.4, 3.2.5, 3.2.7, 3.2.19 er revideret med henblik på yderligere forebyggelse af emission til omgivelserne.

Vilkår 3.3.3 følger lugtemissionsvilkår for den generelle miljøgodkendelse af 8. oktober 2001.

Standardvilkår 51: AffaldsCentret har ikke automatiske kontrol-, alarm- og sikringsystemer, hvorfor dette vilkår er udeladt.

4.2. Hovedhensyn ved meddelelse af afgørelsen

Aarhus Kommune vurderer, at virksomheden har planlagt at træffe de nødvendige foranstaltninger til at forebygge og begrænse forureningen ved anvendelse af bedste tilgængelige teknik og AffaldsCenter, Farligt Affald kan drives på en sådan måde, at:

- der er truffet de nødvendige foranstaltninger med henblik på at forebygge væsentlige eksterne miljøpåvirkninger i den daglige drift,
- energi- og råvareforbruget udnyttes mest effektivt,
- processerne er optimeret i det omfang, det er muligt,
- affaldsfrembringelse undgås, og hvor dette ikke kan lade sig gøre, at mulighederne for genanvendelse og recirkulation er udnyttet,

- der i det omfang forureningen ikke kan undgås, er anvendt bedste tilgængelige renseteknik, og
- der er truffet de nødvendige foranstaltninger med henblik på at forebygge uheld og begrænse konsekvenserne heraf.
- I forbindelse med revurderingen overføres virksomhedens vilkår til BAT vilkår (bedste teknologi på området) i form af standardvilkår gældende for branchen.
- Virksomheden har udfyldt en BAT-tjekliste, som er vedlagt i sagen. Center for Miljø og Energi har gennemgået listen og har ikke bemærkninger hertil.

Aarhus Kommune vurderer endvidere, at anlægget kan drives på stedet i overensstemmelse med planlægningen for området, at Miljøstyrelsens vejledende grænseværdier for støj - der er anvendt som vilkår i afgørelsen - vurderes at kunne overholdes, samt at til- og frakørsel til virksomheden vurderes at kunne ske uden væsentlige miljømæssige gener for de omkringliggende virksomheder og campingpladsen.

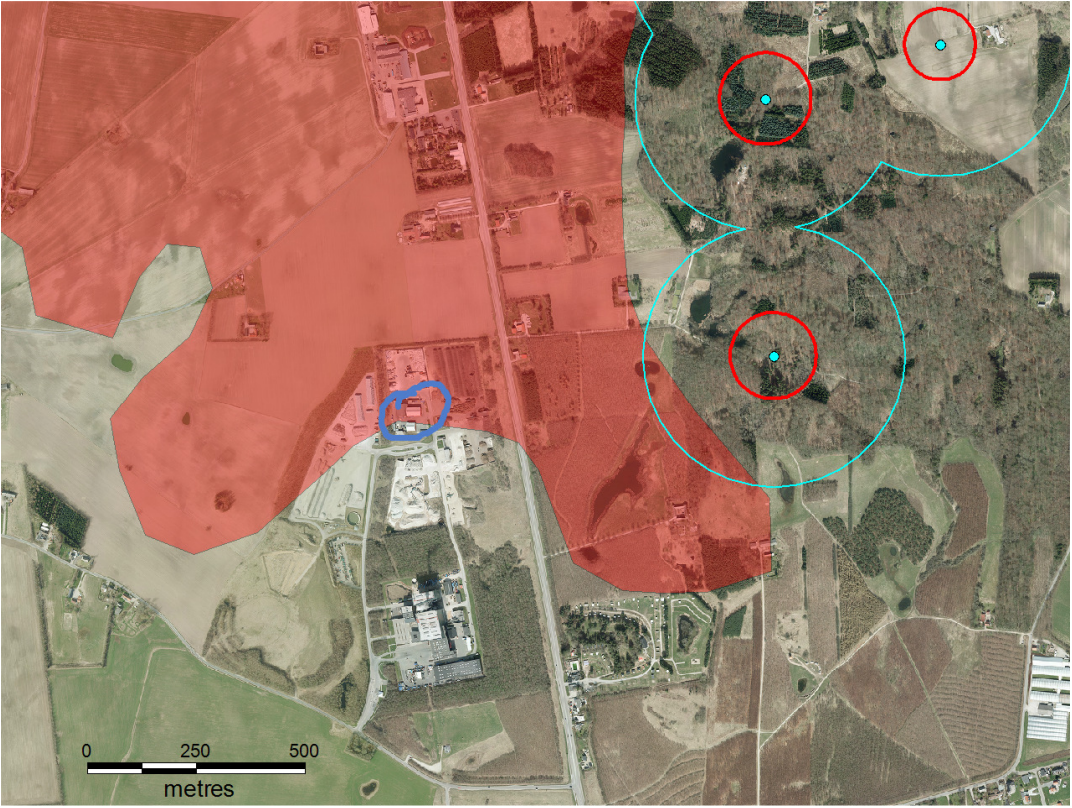
4.3. Udtalelse fra andre

Opstart af revurdering af godkendelsen har været annonceret på Aarhus Kommunes hjemmeside den 13. maj 2015. Center for Miljø og Energi Miljø har modtaget en enkelt henvendelse vedrørende opstart af revurderingen. Der har været fremsat anmodning om adgang til sagen om revurdering af miljøgodkendelsen. Sagens akter omhandlende revurdering og den oprindelige miljøgodkendelse af 17. oktober 2005 er fremsendt.

Afdeling for Grundvand og Vandmiljø og Aarhus Vand er hørt angående grundvandsforhold. Bemærkninger er taget til efterretning og beskrevet under vurdering.

Udtalelse fra AarhusVand:

Ølstedvej 36 ligger i et område med særlige drikkevandsinteresser. Området er kortlagt som sårbart (NFI). Lokalteten ligger i de grundvandsdannende oplande til både Truelsbjerg Kildeplads samt Kasted Kildeplads, hvorfra der samlet indvindes 4,2 mio. m³ årligt. Afstanden til de nærmeste indvindingsboringer er ca. 800 meter.



5. Klagevejledning

5.1. Klage over afgørelsen

Afgørelsen kan påklages til Natur- og Miljøklagenævnet af:

- Ansøger
- Enhver, der har en individuel, væsentlig interesse i sagens udfald
- Sundhedsstyrelsen
- Landsdækkende foreninger og organisationer i det omfang, de har klageret over den konkrete afgørelse, jf. miljøbeskyttelseslovens §§ 99 og 100
- Lokale foreninger og organisationer, der har beskyttelse af natur og miljø eller rekreative interesser som formål, og som har meddelt, at de ønsker underretning om afgørelsen.

Klagen skal indgives gennem Klageportalen til Aarhus Kommune, Center for Miljø og Energi, Grøndalsvej 1C, 8260 Viby J, som videresender klagen til Natur- og Miljøklagenævnet. Klagefristen er anført på side 2.

Du logger på Klageportalen via www.nmkn.dk, borger.dk eller virk.dk, typisk ved hjælp af NEM-ID.

En klage er indgivet, når den er tilgængelig for Center for Miljø og Energi i Klageportalen. Når du klager, skal du betale et gebyr på kr. 500. Du betaler gebyret med betalingskort i Klageportalen.

Natur- og Miljøklagenævnet skal som udgangspunkt afvise en klage, der kommer uden om Klageportalen, hvis der ikke er særlige grunde til det. Hvis du ønsker at blive fritaget for at bruge Klageportalen, skal du sende en begrundet anmodning til Aarhus Kommune, Center for Miljø og Energi, Grøndalsvej 1C, 8260 Viby J, e-mail: <mailto:miljoeogenergi@aarhus.dk>. Vi videresender herefter anmodningen til Natur- og Miljøklagenævnet, som træffer afgørelse om, hvorvidt din anmodning kan imødekommes.

Du kan læse mere om gebyrordningen og klage på Natur- og Miljøklagenævnets hjemmeside www.nmkn.dk/klage

Betingelser, mens en klage behandles

Afgørelsen vil kunne udnyttes i den tid, Natur- og Miljøklagenævnet behandler en klage, med mindre Nævnet bestemmer andet. Forudsætningen for det er, at de vilkår der er stillet i afgørelsen overholdes. Dette indebærer dog ingen begrænsning for Nævnets adgang til at ændre eller ophæve afgørelsen.

5.2. Søgsmål

En eventuel retssag i forhold til afgørelsen skal anlægges ved domstolene inden 6 måneder fra offentliggørelsen.

Søgsmålsfristen er anført på side 2.

5.3. Offentlighed

Revurdering af godkendelsen annonceres på Aarhus Kommunes hjemmeside. Annonceringsdato er anført på side 2.

Følgende er samtidig underrettet om revurdering af godkendelse:

Navn	E-mail adresse
AffaldsCenter, Farligt Affald	affaldvarme@aarhus.dk hatj@aarhus.dk gn@aarhus.dk
Sundhedsstyrelsen	sst@sst.dk
Danmarks Naturfredningsforening	dn@dn.dk
Friluftsrådet, kommunerepræsentant	aarhus@friluftsradet.dk
Aarhus Vand A/S ved Bo Vægter	aarhusvand@aarhusvand.dk bva@aarhusvand.dk
Peter Bendtson, Høgemosevej 1, 8380 Trige	Peterbendtson@gmail.com

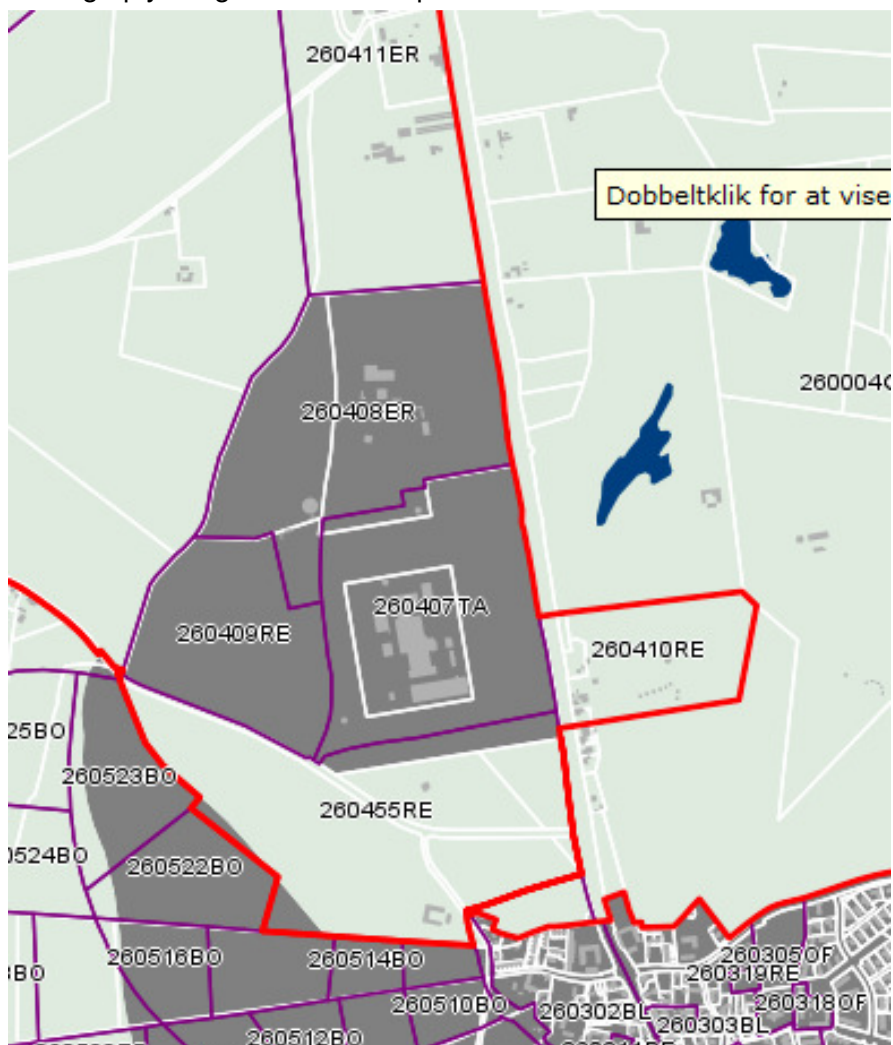
6. Bilag

6.1. Liste over sagens akter

Nr.	Dok.dato.	Titel
12	07.04.2015	Opstart revurdering Ølstedvej 24, farligt affald
13	07.04.2015	Faglig udtalelse, Ølstedvej 36, 8200 Aarhus N
14	24.04.2015	Faglig udtalelse fra Grundvand, Ølstedvej 36, 8200 Aarhus N
15	07.05.2015	Opstart revurdering Ølstedvej 24, farligt affald - materiale efter aftale fra AffaldVarme aarhus
16	07.05.2015	Kvittering for oplysninger til opstart revurdering Ølstedvej 24, farligt affald - materiale efter aftale fra AffaldVarme aarhus
17	13.05.2015	Skærmbillede af annoncen fra 13. maj 2015, Affaldscenter Aarhus.
18	13.05.2015	Anmodning om adgang til sagen om revurdering af miljøgodkendelse til Modtagerstation for Farligt Affald.
19	13.05.2015	Bilag 3 fra tidligere mgk af den 19. oktober 2005, Affaldscenter Århus, Øvrige anlæg, ØLSTEDVEJ 24 8200 ÅRHUS N
20	13.05.2015	Revurdering af miljøgodkendelse til Modtagerstation for Farligt Affald. Affaldscenter Århus, Øvrige anlæg, ØLSTEDVEJ 24,
21	15.05.2015	Aarhus Vand, Faglig udtalelse, Ølstedvej 36, 8200 Aarhus N
22	18.05.2015	Kvittering for modtagelse af Faglig udtalelse, Ølstedvej 36, 8200 Aarhus N
23	18.05.2015	1. ks af udkast til revurdering, Ølstedvej 24
24	20.05.2015	Dokumenter i forbindelse med revurdering af modtagerstation for Farligt Affald, Ølstedvej 36, 8200 Aarhus N
25	26.05.2015	Udkast til revurdering Ølstedvej 24, 15_5 (2) - ks (JTA, BKS).docx
26	27.05.2015	Udløb af annoncering om opstart af revurdering af mgk. for modtagerstation til farligt affald
27	01.06.2015	Udkast til afgørelse om revurdering af miljøgodkendelse, Affaldscenter Århus, Øvrige anlæg,
28	01.06.2015	Udkast til afgørelse om revurdering af miljøgodkendelse til borger, Affaldscenter Århus, Øvrige anlæg,
29	12.06.2015	Udkast til afgørelse om revurdering af miljøgodkendelse, bemærkninger fra AffaldVarme

6.2. Oversigtsplan

6.2.1. Kort og oplysning om kommuneplanramme Rammeområde 260408ER er vedhæftet.



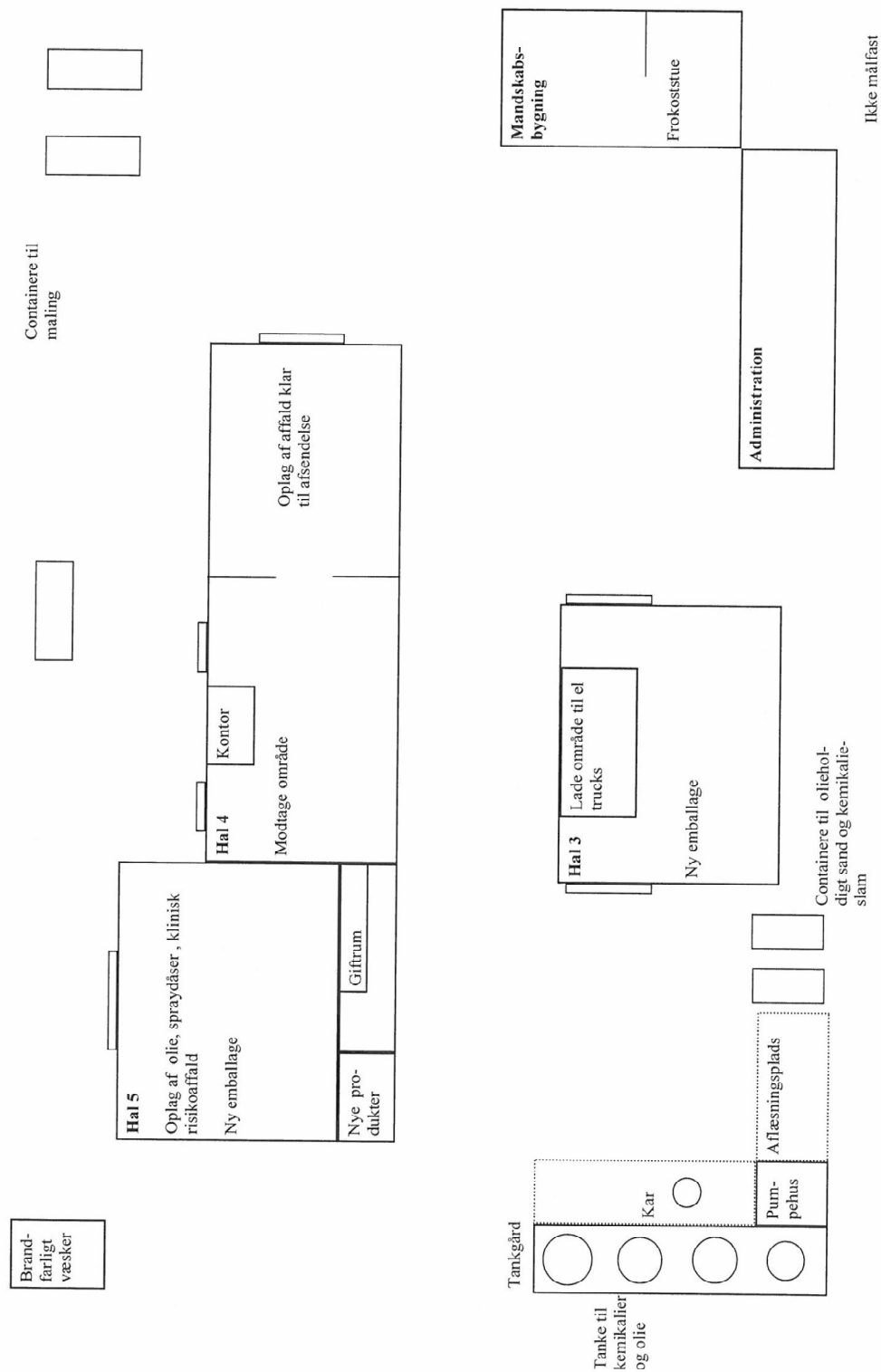
Erhvervsområde 26.04.08ER

Områdets anvendelse er fastlagt til erhvervsformål. I området kan der desuden etableres offentlige funktioner i det omfang disse offentlige funktioner med hensyn til miljøfølsomhed og -belastning ikke adskiller sig fra den øvrige tilladte erhvervsvirksomhed i det konkrete område - og forudsat at der ikke er tale om specielle anlæg, hvis placering normalt vil nødvendiggøre en særskilt planlægning.

Bortset fra butikker til lokal forsyning (maks. 100 m²) må der ikke etableres detailhandel i området. Der kan dog normalt etableres butikker til salg af egne produkter i tilknytning til de enkelte virksomheders produktionslokaler. I rammeområdet kan kun tilsluttes virksomheder indenfor virksomhedsklasserne 5-7. Der må ikke etableres boliger i området. Der må i området kun etableres virksomheder i Grundvandsklasse 1. Lokalplan 545 er gældende for området.

6.3. Skitse over indretningen af AffaldsCenter, Farligt Affald

Skitse over indretningen af AffaldsCenter Farligt



6.4. Miljøteknisk beskrivelse

Materialet er journaliseret i e-Doc på nr. 13/02000-15

6.5. Oversigt over affaldsarter

Bilag 7

Tabel 1; Oversigt over affaldsarter og fraktioner, maks. mængder, opbevarings måder og steder

Kolonne 1 Aff.frak.	Kolonne 2 EAK-Koder		Kolonne 3 Maks. oplag	Kolonne 4 Opbevaring	Kolonne 5 Placering (Hensiver til EAK-koder)		
	Nuværende	Nye					
A - Olie	12010700	120119			Hal 1a, tank 1		
	12011000	120110			Hal 1a, tank 1		
	13010100	130101			Hal 1a, tank 1		
	13010200	130104			Hal 1a, tank 1		
	13010300	130105			Hal 1a, tank 1		
	13010400	130104			Hal 1a, tank 1		
	13010500	130105			Hal 1a, tank 1		
	06.01 Motorolie	13010600	130109/10/11/12			Hal 1a, tank 1	
	06.02 Gear- eller hydraulikolie	13010700	130113			Hal 1a, tank 1	
	06.03 Varmetransmissionsolier	13020100	130204			Hal 1a	
	06.04 Anden smørelolie	13020200	130205			Hal 1a, tank 1	
	06.05 Olie- og benzinudskillere	13020300	130206/07/08			Hal 1a, tank 1, tank 2	
	06.06 Bore/skærelolie, udfortyndet	13030100	130301			Hal 1a, tank 1, tank 2	
	06.07 Olieemulsion	13030200	130306			Hal 1a, tank 1	
	06.08 Smørefedt	13030300	130307	Hal 1a: 20 t.	I hal 1 + 2 vil affald blive oplagret i max 3 lag - 3,3 m.	Hal 1a, tank 1	
	06.11 Dieselloolie	13030400	130308	Tank 1: 20 t.		Hal 1a, tank 1	
	06.12 Gasolie	13030500	130309/10	Tank 2: 80 t.		Hal 1a, tank 1	
	06.13 Fuelolie	13040100	130401	Areal til sand: 20 t.		Hal 1a, tank 1	
	06.14 Andre olieholdige produkter	13040200	130402			Hal 1a, tank 1, tank 2	
	06.61 Skærelolie	13040300	130403			Hal 1a, tank 1, tank 2	
	06.62 Skærevædske	13050100	130501			Hal 1a, tank 1, tank 2	
	06.71 Mineralsk bore/skærelolie i vand	13050200	130502			Hal 1a	
	06.72 Syntetisk bore/skærelolie i vand	13050300	13050300/160506/07			Hal 1a, tank 1	
		13050400	130502			Hal 1a, tank 1	
		13050500	130506/07/08			Hal 1a, tank 1, tank 2	
		13060100	120118/1300508/801/802/899			Hal 1a, tank 1, tank 2, sand	
		16070200	160708			Hal 1a, tank 1, tank 2	
	16070300	160708		Hal 1a, tank 1, tank 2			
	16070600	160708		Hal 1a, tank 1, tank 2			
	17040801	170401		Hal 1a			
	20010900	200126		Hal 1a, tank 1, tank 2			
B - Halogenholdigt	03020200	030202				Hal 1a, tank 1	
	04021100	040214				Hal 1a, tank 1	
	07010300	070103				Hal 1a, tank 1	
	07010900	070109				Hal 1a	
	07020300	070203				Hal 1a, tank 1	
	07020700	070207				Hal 1a	
	07020900	070209				Hal 1a	
	07030300	070303				Hal 1a, tank 1	
	07030700	070307				Hal 1a	
	07030900	070309				Hal 1a	
	07060300	070603			Hal 1a, tank 1		
	07060700	070607			Hal 1a		
	07060900	070609			Hal 1a		
	07070300	070703			Hal 1a, tank 1		
	02.11 Org.opløsningsmidler med organisk bunden	07070700	080117			Hal 1a	
	02.12 Brandfarlige org.opløsningsmidler med organisk bunden	07070900	080312			Hal 1a	
	02.22 Org.opløsningsmidler med forbindelse af halogener	08010100	080111			Hal 1a, tank 1	
	02.23 Flydende rester fra org.syntese med halogener	08010600	080314			Hal 1a	
	02.24 PVC-slamb fra plastbelægning, der indeholder halogener	08030100	080409/415	Hal 1a: 5 t.	I hal 1 + 2 vil affald blive oplagret i max 3 lag - 3,3 m.	Hal 1a, tank 1	
	02.51 Faste rester fra genvinding af halogenholdige opløsningsmidler	08030500	080411/413	Tank 1: 30 t.		Hal 1a	
	02.52 Faste rester fra org.syntese indeholdende halogener	08040100	080401			Hal 1a	
	02.53 Faste rester fra org.syntese indeholdende halogener	08040500	080405			Hal 1a	
	03.21 Farve/lak/maling med org.opløsningsmidler	12010600	140601				Hal 1a, tank 1
		12010800	140602				Hal 1a, tank 1
		14010100	140604				Hal 1a
		14010200	140602				Hal 1a, tank 1
		14010400	140602				Hal 1a, tank 1
		14010600	140601				Hal 1a
		14020100	140602				Hal 1a, tank 1
		14030100	140604				Hal 1a
		14030200	140604				Hal 1a, tank 1
		14030400	140304				Hal 1a
		14040100	140601				Hal 1a
	14040200	140602				Hal 1a, tank 1	
	14040400	140404				Hal 1a	
	14050100	140601				Hal 1a	
	14050200	140602				Hal 1a, tank 1	
	16020100	160209				Hal 1a	
	19080600	190806				Hal 1a	
C - flydende Org.-kemisk, brandværdi > 18 MJ/kg	04010300	040103				Hal 1a	
	04029800	040298				Hal 1a, tank 1	
	07010100	070101				Hal 1a, tank 1	
	07010400	070104				Hal 1a, tank 1	
	07020400	070204				Hal 1a, tank 1	
03.21 Farve/lak/maling med org.opløsningsmidler	07030400	070304				Hal 1a, tank 1	

Bilag 7

03.26 Alkohol/vand fra nylonclichéer	07060400	070604			Hal 1a, tank 1
03.27 Rester fra destillation af blandinger med acet	08010900	080121			Hal 1a, tank 1
03.32 Flydende org.rester fra destillation uden halog	11040100	110111/113			Hal 1a, tank 1
03.33 Formaldehydopløsninger <30%	13060100	130702/703	Hal 1: 10 t.	I hal 1 + 2 vil affald blive	Hal 1a, tank 1
03.36 Frostsikringsvæske	14010300	140603	Tank 1: 30 t.	oplagret i max 3 lag - 3,3 m.	Hal 1a, tank 1
03.51 Limaffald med org.opløsningsmidler/2-komp	14010500	140603			Hal 1a, tank 1
03.52 Faste rester fra org.syntese uden halogen/sv	14010700	140107			Hal 1a, tank 1
05.13 Affald af lægemidler	14020200	140603			Hal 1a, tank 1
05.14 Kemikalier fra laboratorier mv.	14020400	140605			Hal 1a, tank 1
06.09 Motorbenzin	14030300	140603			Hal 1a, tank 1
06.10 Petroleum	14030500	140605			Hal 1 a
06.14 Andre olieholdige produkter	16050300	160508			Hal 1a, tank 1
	18010500	180106			Hal 1 a
	20011300	200113			Hal 1 a
H - Org.-kemisk					
	03020100	030201			Hal 1a, tank 1
	03020300	030203			Hal 1a, tank 1
	03029800	030298			Hal 1a, tank 1
	04021300	040216			Hal 1a, tank 1
	07010100	070101			Hal 1a, tank 1
	07010400	070104			Hal 1a, tank 1
	07010700	070107			Hal 1a, tank 1
	07010800	070108			Hal 1a, tank 1
	07011000	070110			Hal 1 a
	07019800	070199			Hal 1a, tank 1
	07020100	070201			Hal 1a, tank 1
	07020400	070204			Hal 1a, tank 1
	07020800	070208			Hal 1a, tank 1
	07021000	070210			Hal 1 a
	07029900	070214			Hal 1a, tank 1
	07030100	070301			Hal 1a, tank 1
	07030400	070304			Hal 1a, tank 1
	07030800	070308			Hal 1a, tank 1
	07031000	070310			Hal 1 a
	07060100	070601			Hal 1a, tank 1
	07060400	070604			Hal 1a, tank 1
	07060800	070608			Hal 1a, tank 1
	07061000	070610			Hal 1 a
	07070100	070701			Hal 1a, tank 1
	07070400	070704			Hal 1a, tank 1
	07070800	070708			Hal 1a, tank 1
	07071000	070710			Hal 1 a
	07079800	070799			Hal 1a, tank 1
03.11 Ora.aromatiske opløsningsmidler uden halog	07079800	070799			Hal 1a, tank 1
03.13 Org.opløsningsmidler uden aromatiske opløs	08010200	080112/113	Hal 1: 70 t	I hal 1 + 2 vil affald blive	Hal 1a, tank 1, cont
03.21 Farve/lak/maling med org.opløsningsmidler	08010200	080112	Hal 3: 5 t.	oplagret i max 3 lag - 3,3 m.	Hal 1a, tank 1, cont
03.22 Farve lak/maling uden org.opløsningsmidler	08010300	080112	Tank 1: 60 t.		Hal 1 a
03.25 Tjære og rustbeskyttende olier	08010401	080112	Tank 4: 25 t.		Hal 1a, tank 1
03.27 Rester fra destillation af blandinger med acet	08010700	080117	Container: 30 t.		Hal 1a, tank 1
03.31 Org.metallforbindelser undtagen kviksølv	08010800	080115			Hal 1a, tank 1
03.32 Flydende org.rester fra destillation uden halog	08011000	080119			Hal 1a, tank 1
03.33 Formaldehydopløsninger <30%	08030200	080312			Hal 1a, tank 1
03.34 Phenol- og formaldehydemulsion	08030300	080308			Hal 1a, tank 1
03.35 Di-isocyanater	08030600	080314			Hal 1a, tank 1
03.36 Frostsikringsvæske	08039900	080312			Hal 1a, tank 1
03.41 Latex/gummislam med org opløsningsmidler	08040200	080409/415			Hal 1 a
03.43 Syreslam fra raffinering af brugt smøreolie	08040600	080411/413			Hal 1a, tank 1
03.51 Limaffald med org.opløsningsmidler/2-komp	08049900	080499			Hal 1a, tank 1
03.52 Faste rester fra org.syntese uden halogen/sv	08059800	080501			Hal 1 a
03.53 Silbestøv med asbest/metaller	09010100	090101			Hal 1a, tank 4
05.11 Klude med org.opløsningsmidler	09010200	090102			Hal 1a, tank 4
05.14 Kemikalier fra laboratorier mv.	09010300	090103/113			Hal 1a, tank 4
05.99 Andet farligt affald	09010400	090104			Hal 1a, tank 4
	11040100	110116/198			Hal 1a, tank 1
	12010700	120107			Hal 1a, tank 1
	12010900	120109			Hal 1a, tank 1
	12011100	120114			Hal 1 a
	12011200	120112			Hal 1 a
	13010500	130105			Hal 1a, tank 1
	--	161001			Hal 1a, tank 1
	13010800	160113			Hal 1 a
	--	160305			Hal 1a, tank 1
	--	161003			Hal 1a, tank 1
	14010500	140105			Hal 1a, tank 1
	14010700	140605			Hal 1 a
	14020200	140202			Hal 1a, tank 1
	14020400	140604			Hal 1a, tank 1
	14040300	140603			Hal 1a, tank 1
	14040500	140605			Hal 1 a
	15020101	150202			Hal 1 a
	16050300	1600305/508			Hal 1a, tank 1
	16019800	160114			Hal 1 a
	17030300	170303/301			Hal 1 a
	--	190204			Hal 1a, tank 1
	--	190208			Hal 1a, tank 1
	--	190209			Hal 1 a
	20011200	200127			Hal 1 a, cont, hal 3

Den samlede mængde max. oplag, mængde i ton

Affaldsfraktion	Tanke			Hal 4 + 5	Containere	
	Olie 1 + 2	Kemi	20 m ³	Emballeret	Maling	Sand/slam
A - Olie	80	30	10	20		20
B Halogenholdigt		30	10	5		5
C - Brandfarligt		30	10	10		10
H - Organisk kemisk		60	10	30	30	20
K - kviksølv				5		
O - Reaktivt, oxide- rende				2		
T - Gift				5		
X - Uorganisk ke- misk		10		20		5
Z - Andet				40	10	

7. Lovgrundlag mm.

Lov om miljøbeskyttelse:

- Miljøministeriets bekendtgørelse nr. 879 af 26. juni 2010 af lov om miljøbeskyttelse.

VVM-bekendtgørelsen:

- Miljøministeriets bekendtgørelse nr. 1184 af 6. november 2014 om vurdering af visse offentlige og private anlægs virkning på miljøet (VVM) i medfør af lov om planlægning.

Godkendelsesbekendtgørelsen:

- Miljøministeriets bekendtgørelse nr. 669 af 2014 om godkendelse af listevirksomhed.

Bekendtgørelsen om standardvilkår:

- Miljøministeriets bekendtgørelse nr. 682 af 18. juni 2014 om standardvilkår i godkendelse af listevirksomhed.

Lugtvejledningen:

- Miljøstyrelsens vejledning nr. 4/1985 om begrænsning af lugtgener fra virksomheder.

Affaldsbekendtgørelsen:

- Miljø- og Energiministeriets bekendtgørelse nr. 1309 af 18. december 2012 om affald med senere ændringer.

Risikobekendtgørelsen:

- Miljøministeriets bekendtgørelse nr. 1666 af 14. december 2006 om kontrol med risikoen for større uheld med farlige stoffer.

Støjvejledningen:

- Miljøstyrelsens vejledning nr. 5 og 6/1984 om ekstern støj fra virksomheder.
- Miljøstyrelsens vejledning nr. 5/1993 om beregning af ekstern støj fra virksomheder.
- Miljøstyrelsens vejledning nr. 3/1996 om supplement til vejledning om ekstern støj fra virksomheder.

Luftvejledningen:

- Miljøstyrelsens vejledning nr. 2/2001 om begrænsning af luftforurening fra virksomheder.

Olietankbekendtgørelsen:

- Miljø- og Energiministeriets bekendtgørelse nr. 1321 af 21. december 2011, om indretning, etablering og drift af olietanke, rørsystemer og pipelines.



TEKNIK OG MILJØ
Center for Miljø og Energi
Grøndalsvej 1D
8260 Viby J.

