

Indholdsfortegnelse for bilag

1 Godkendelse af referat	2
Bilag 1: Referat 0609018	2
2 Udvalgets temadrøftelse vedr. effekten af tidlige indsatser (OKJ).....	5
Bilag 1: Forklæde rådmandsmøde 12. september.....	5
Bilag 2: Baggrundsnotat - effekten af tidlige indsatser.docx 7273077_61_0.....	7
Bilag 3: Oplæg pdf - Tidlige indsatser i Børn og Unge.....	16
3 Forberedelse af møde i byrådet	23
4 Evt.....	23
5 (Lukket).....	23
6 (Lukket).....	23
7 (Lukket).....	23

Bilagsforside

Dokument Titel: Referat 0609018

Dagsordens titel Godkendelse af referat

Dagsordenspunkt nr 1

Referat

MBU - Rådmandsmøde

Dato: 6. september 2018
Tid: 08:30 - 10:00
Sted: Rådhuset, lokale 377
Deltagere: Hans van Binsbergen (HvB)
Ole Kiil Jacobsen (OKJ)
Henning Mols (HM)
Søren Aakjær (SOA)
Helle Bach Lauridsen (HBL)
Hardy Pedersen (HP)
Thomas Medom (TM)
Mia Brix Jensen (referent)

Afbud:

Fraværende:

Bemærk:

1 Godkendelse af referat

Referatet blev godkendt.

2 Sygefraværshalvårsrapport og fremadrettede indsatser (HBL)

HR- og Kommunikationschef Helle Bach Lauridsen har sat punktet på dagsordenen for at:

- Orienter om og drøfte den halvårslige sygefraværshalvårsrapport
- Drøfte forslag til Børn og Unges fremadrettede sygefraværshalvårsindsats

Martin Hellfritsch (MH) deltog i drøftelsen.

Om halvårsrapporten

Beslutninger

- Chefgruppen skal drøfte udviklingen i fællesfunktionerne.

Om fremadrettede indsatser

Beslutninger

- Beslutning om at videreføre den nuværende indsats.
- Måltal for sygefravær for de enkelte arbejdspladstyper i Børn og Unge skal genberegnes og målsætningen bibeholdes. Som udgangspunkt genberegnes

tallene årligt, dog skal der løbende være opmærksomhed på ressourceforbruget i den forbindelse. Beslutning kan løbende revurderes.

- Der skal gennemføres en prøvehandling om vikarbudgetter på dagtilbudsområdet. Opmærksomhed på betydningen af ledelsesinformation og økonomiske nøgletal mv.
- Principgodkendelse af en analyse af udfordringer på det specialiserede område. Analysen skal først gennemføres efter en evt. ny organisation er trådt i kraft. Erfaringerne fra og viden om specialskolerne om blandt andet på sygefravær sættes mere i spil.

(HBL følger op)

3 Evt.

TM orienterede om et møde med LEV.

Bilagsforside

Dokument Titel: Forklæde rådmandsmøde 12. september

Dagsordens titel Udvalgets temadrøftelse vedr. effekten af tidlige indsatser (OKJ)

Dagsordenspunkt nr 2



Emne **Materiale til temadrøftelse vedr. effekten af tidlige indsatser**

Til Rådmandsmøde

5. september 2018
Side 1 af 1

1. Hvorfor fremsendes forslaget?

På Børn og Unge-udvalgets møde d. 19. september 2018 er der rammesat en temadrøftelse om effekten af tidlige indsatser.

Vedlagte baggrundsnotat giver en kort introduktion til MBU's arbejde med tidlig indsats samt en beskrivelse af de tidlige forebyggende indsatser til familier med børn 0-6 år, som pt. prioriteres som led i MBU's omstilling til tidligere, mere forebyggende indsatser.

Endvidere er vedlagt program og præsentation til mødet.

2. Indstilling – hvad skal der tages stilling til?

Det indstilles at materialet drøftes mhp. godkendelse

BØRN OG UNGE
Pædagogisk afdeling
Aarhus Kommune

Fællesfunktionen, Sektion 2
Grøndalsvej 2
8260 Viby J

Direkte telefon: 29 20 97 04

Direkte e-mail:
uph@aarhus.dk

Sag: 18/034149-1
Sagsbehandler:
Ulla Parbo Hefsgaard

Bilag 2/3

Dokument Titel: **Baggrundsnotat - effekten af tidlige indsatser.docx
7273077_61_0**

Dagsordens titel: **Udvalgets temadrøftelse vedr. effekten af tidlige indsatser (OKJ)**

Dagsordenspunkt nr **2**

Baggrundsnotat ”Effekten af tidlige indsatser”

Indledning

På udvalgets temadrøftelse den 30. maj 2018 om 'Familier i Aarhus' holdt lektor, Tea Trillingsgaard, et oplæg om ”Familien – udfordringer og løsninger”. Samtidig fik udvalget en kort præsentation af de familierettede indsatser. I forbindelse med den efterfølgende drøftelse blev der udtrykt ønske om en opfølgende dialog om effekten af de tidlige forebyggende indsatser, der tilbydes i Aarhus Kommune med særligt fokus på de indsatser, der retter sig til de aarhusianske småbørnsfamilier.

Hvorfor tidlig indsats?

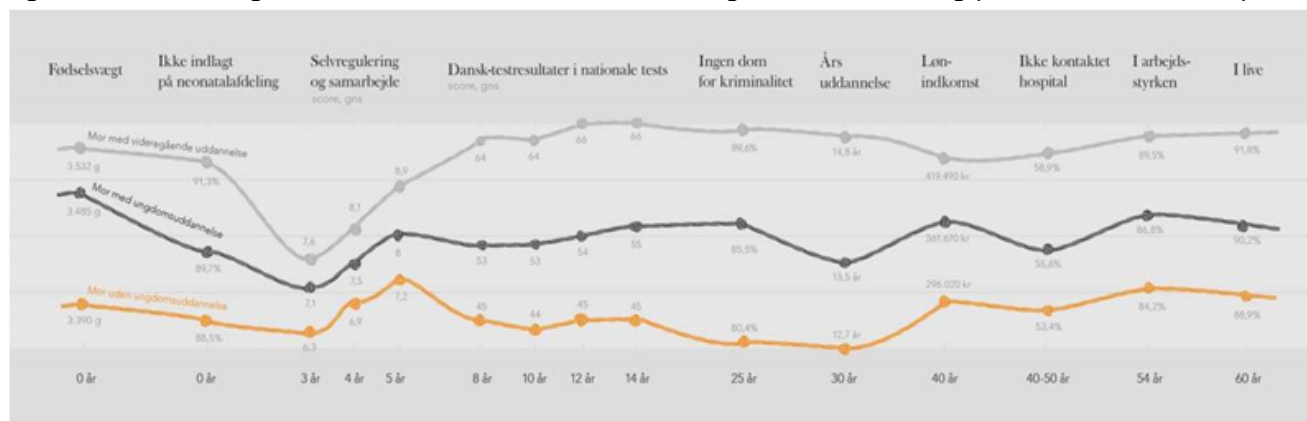
Vi ved, at udfordringer i en familie påvirker barnets trivsel og udvikling, og at jo tidligere vi kan sætte ind, jo mindre indsats skal der til. At de familiemæssige forhold har stor betydning for de muligheder, som børnene får i livet, er blandt andet påvist i en undersøgelse foretaget af Rockwoolfonden i 2017, hvor der blandt andet er peget på en direkte sammenhæng mellem mødrenes uddannelsesniveau og børnenes udvikling gennem livet – både hvad angår sundhed, faglige kompetence, løn, job m.v. (se diagram nedenfor).

Tilsvarende har den seneste kvalitetsrapport for Børn og Unge vist, at der i Aarhus Kommune stadig er et betydeligt gab, når man sammenligner kommunens sårbare og udsatte børnegrupper med kommunens øvrige børn - både hvad angår trivsel, fravær, karaktergennemsnit, afgangsprøvefrekvens og start på ungdomsuddannelse.



Med henblik på at mindske dette gab og betydningen af den sociale arv er der de seneste år igangsat en række indsatser i Børn og Unge med særligt fokus på at styrke de familiemæssige rammer og samarbejdet med forældrene i udsatte familier.

Figur 1: Sammenhæng mellem mødrenes uddannelsesniveau og børnenes udvikling (Rockwoolfonden, 2017)*



Rockwoolfonden

*Øverste kurve: mor med videregående uddannelse, midterste kurve: mor med ungdomsuddannelse, nederste kurve: mor uden ungdomsuddannelse

Kategorier: Fødselsvægt, Ikke indlagt på neonatalafdeling, Selvregulering og samarbejde v. 3, 4, 5 år, Dansk-testresultater i nationale tests v. 8, 10, 12, 14 år, Ingen dom for kriminalitet v. 25 år, Års uddannelse v. 30 år, Lønindkomst v. 40 år, Ikke kontaktet hospital v. 40-50 år, i arbejdsstyrken v. 54 år, I live v. 60 år



Samtidig har andre af de tidlige indsatser fokus på helt "almindelige" familier, hvor forældrene har brug for at blive mere sikre og trygge i deres forælderrolle, så de bedre kan støtte deres barns trivsel og udvikling.

I dette notat præsenteres en række af disse med fokus på de helt tidlige indsatser målrettet kommende forældre og småbørnsfamilier.

MBU's arbejde med tidlige forebyggende indsatser tager afsæt i dagtilbudsloven, folkeskoleloven og sundhedsloven.

MBU's tidlige indsatser til børn, unge og deres familier

Det tidlige forebyggende arbejde i Børn og Unge tager afsæt i børne- og ungepolitikens vision om, at *alle* børn og unge skal have mulighed for at realisere deres personlige, sociale og faglige potentiale. Der er således både fokus på at styrke de børn og unge, der kan selv og på at understøtte og hjælpe dem, der har vanskelige vilkår og ekstra behov.

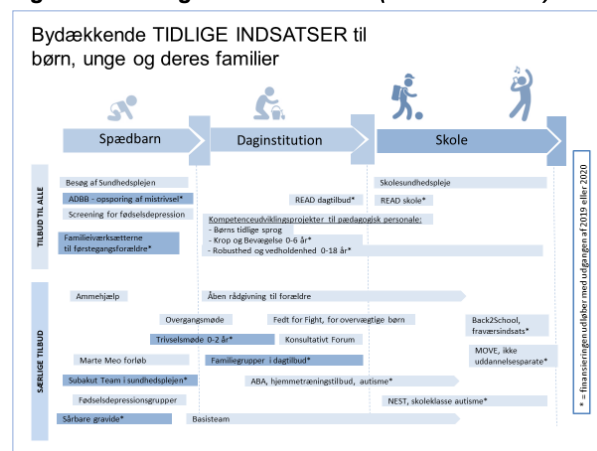
Det kommer blandt andet til udtryk i sundhedsplejens almene tilbud til småbørnsfamilier og skolebørn, samt det pædagogiske arbejde der udøves i kommunens dagtilbud og skoler. Herudover har Børn og Unge en række tidlige indsatser til de børn, unge og familier, som har et særligt behov – både i form af permanent finansierede tilbud og midlertidige projekter.

At arbejde tidligt forebyggende kræver høj faglighed blandt medarbejderne både i forhold til at opspore tegn på mistriksel og i forhold til at indgå i dialog, vejledning og samarbejde med forældrene. Samtidig kræver det relevante tilbud og indsatser til de børn og familier, som har brug for en ekstra støtte. Fokus er her på at sikre så tidlig en opsporing og understøttelse som muligt.

Oversigten over bydækkende tidlige indsatser til børn, unge og deres familier viser, at de fleste indsatser ligger i småbørns- og dagtilbudsområdet, og at en del af indsatserne er

midlertidigt finansieret frem til udgangen af enten 2019 eller 2020.

Figur 2: Oversigt over indsatser (se sidste side)



Med baggrund i udvalgets ønske om en opfølgende dialog vedrørende de tidlige forebyggende indsatser og effekterne her af, præsenteres MBU's tidlige, forebyggende indsatser til familier med børn 0-6 år. Beskrivelserne omfatter de midlertidigt finansierede indsatser, som pt. prioriteres som led i MBU's omstilling til tidligere, mere forebyggende indsatser. Indsatserne evalueres løbende via eksempelvis spørgeskemaer, og i slutningen af projekterne samles op på, om effekterne også kan spores i data på børnene – eksempelvis forældretilfredshed, dialoghjul, elevtrivsel, indlæggelsesdata mv.

Projekt Sårbare Gravide

Projekt Sårbare Gravide er en samlet pakke med tidlig opsporing og indsats til de mest sårbare gravide og deres familier. Formålet er at skabe større tryghed hos forældrene og styrke den tidlige relation mellem forældre og barn.

Indsatsen indeholder besøg af sundhedsplejersken tidligt i graviditeten hos sårbare gravide, med henblik på at sikre opsporing af ressourcer og udfordringer. Dette giver mulighed for tidlig indsats alt efter behov og skal sikre en tryk start for den gravide. Der er samarbejde med mødrehjælpen samt fokus på bl.a. fødselsdepressionsscreening og den opfølgende indsats.



Evalueringen viser, at indsatsen giver mere robuste børn og mere trygge forældre. Dette ses ved følgende effekter ifm. fødsel og barsel:

- Barnet fødes tættere på termin (0,55 uge)
- Barnet har højere fødselsvægt (91 g)
- Barnet er indlagt i færre dage (0,94 dage)

De færre indlæggelsesdage medfører en direkte kommunal besparelse, da en gennemsnitsindlæggelse koster 2.853 kr. i kommunal medfinansiering pr. døgn.

Målgruppe	Sårbare gravide 400 gravide årligt
Økonomi	0,55 mio. kr. årligt <i>Udløber dec. 2020</i>
Effekter	Opsporing af ressourcer og udfordringer Øget tryghed hos forældrene Færre indlæggelsesdage ifm. fødsel og barsel <i>Indsatsen er evalueret</i>

Familieiværksætterne

Familieiværksætterne er et forældreforberedende forløb, som tilbydes alle førstegangsfødende/par i Aarhus Kommune. Forløbet giver desuden de kommende forældre mulighed for at møde andre, der er samme sted i livet og danne netværk.

Indsatsen skal styrke forældrenes ressourcer og familiens relationer både mellem forældre og barn og mellem forældrene indbyrdes, herunder at far/partner føler sig ligeværdig i tilbuddet.

Forløbet bygger på erfaringer med Leksand-modellen, som er udviklet og afprøvet i Sverige. Konkret forventes indsatsen derfor at have følgende effekt på forældre og barn:

- Forbedre barnets udvikling: fysisk sundhed, kognitive evner, og socio-emotionelle udvikling.
- Støtte og styrke forældrene i deres opgaver og rolle som forældre.
- Styrke familiens relationer både mellem forældre og barn og mellem forældrene indbyrdes.
- Forebygge hospitalsindlæggelser, hvilket giver en reduktion af de aktivitetsbestemte

kommunale medfinansieringsudgifter af det regionale sundhedsvæsen.



I forbindelse med afvikling af Familieiværksætterne har der i perioden 2014-2017 været tilknyttet forskning, varetaget af Aarhus Universitet, som skal bidrage til en mere systematisk viden om indsatsens effekt i en dansk kontekst. Forskningsresultaterne forventes primo 2019.

Målgruppe	Alle førstegangsførelde 550 familier årligt (ca. 27 %)
Økonomi	2,5 mio. kr. årligt <i>Udløber dec. 2020</i>
Effekter	Styrke familiens ressourcer og forældre-barn relationen samt relationen forældrene imellem. <i>Forskningsprojekt</i>

ADBB innovationsprojekt

Vi ved fra forskning, at den helt tidlige tilknytning og relationsdannelse har afgørende betydning for barnets trivsel og udvikling.

Med ADBB har sundhedsplejerskerne en systematisk metode til at opspore mistrivsel og tilknytningsforstyrrelser meget tidligt i barnets liv. Dermed bliver der bedre mulighed for at sætte tidligt ind med de rette indsatser, der gavner både barnet og familien som helhed, f.eks. marte meo forløb, trivselsmøde el. familiegruppe.

Erfaringerne indtil nu viser, at sundhedsplejerskerne oplever sig bedre rustet til at opspore mistrivsel og til at gå i dialog med forældrene om barnets tilknytning og



relationsdannelse. Ligeledes er der flere eksempler på, at dialogen med det pædagogiske personale ifm. barnets overgang til dagtilbud er styrket.

ADBB metoden er udviklet i Frankrig og valideret i flere lande. Metoden valideres pt. i dansk kontekst af Baby Lab v. Københavns Universitet i samarbejde med Københavns Kommune.

I Aarhus Kommune afprøves ADBB metoden, så vi kan blive klogere på, hvordan metoden medvirker til bedre opsporing, og om der ses et mønster i, om indsatserne bliver givet tidligere i barnets liv. Projektet indebærer, at halvdelen af sundhedsplejerskerne er uddannet i ADBB og bruger metoden i alle basishjemmebesøgene. Resten af sundhedsplejen fortsætter med hidtidig praksis.

Innovationsprojektet evalueres af ekstern evaluator med første afrapportering i april 2019.

Målgruppe	Alle spædbørn 4.400 børn årligt v. fuld implementering 2.200 børn årligt i projektet
Økonomi	Kompetenceudvikling: 1,3 mio. kr. Drift: 1. mio. kr. årligt. <i>Udløber dec. 2020</i>
Effekter	Tidlig opsporing, fælles sprog, bedre mulighed for rettidig indsats <i>Evalueres i samarbejde med ekstern evaluator</i>

Subakut Team

Subakut Team er et helt nyt tiltag, som skal skabe øget tilgængelighed i Sundhedsplejen, både for forældre og for samarbejdspartnere. Formålet er at styrke forældretrygheden og barnets trivsel gennem hurtig opfølgning og vejledning, når der er behov for det, og dermed forebygge indlæggelser og ambulante besøg for de 0-2 årige børn.

Subakut Team gør det muligt, at en sundhedsplejerske kommer ud til familierne på hjemmebesøg, hvor der er et "subakut" behov –

dvs. ud over de almindeligt planlagte besøg. Indsatsen er forbeholdt de tilfælde, hvor der vurderes behov for at sundhedsplejen hurtigt følger op på mindre, men akutte, problemstillinger vedr. f.eks. ernæring, vægttab, vandladning, udslæt, urolige børn eller utrygge forældre. Dette sker efter kontakt fra praktiserende læge, Aarhus Universitetshospital eller sundhedsplejersker i konsultation/ hjemmebesøg eller i telefonvagten.

Tiltaget evalueres ved udgangen af projektperioden i 2020.

Målgruppe	Børn med subakut behov for hjemmebesøg. 1000 børn årligt
Økonomi	1,1 mio. kr. årligt. <i>Udløber dec. 2020</i>
Effekter	Styrke forældretryghed Forebygge indlæggelser og ambulante besøg <i>Evalueres i samarbejde med MSB, BA og ViVe</i>

Trivselsmøde 0-2 år

Trivselsmøde er for børn 0-2 år, hvor en pædagog, en dagplejer, en sundhedsplejerske eller forældrene selv fornemmer begyndende mistrivsel hos barnet eller hvor en af de voksne tættest på barnet vurderer, at der er et misforhold imellem den indsats barnet modtager og barnets behov.

Indsatsen fokuserer på at forbedre den tidlige opsporing og rettidige indsats, at understøtte det tværfaglige samarbejde og at styrke samskabelsen med forældrene om deres barns udvikling eller trivsel.

Trivselsmøderne har et stærkt forældre-/familiefokus og fokuserer i høj grad på at inddrage familien og familiens egen ressourcer i forståelsen og imødekommelsen af barnets eventuelle støttebehov.

Trivselsmøde er et tværfagligt mødeforum, hvor forældre, dagtilbud, sundhedsplejerske samt en psykolog og en talehørekonsulent fra PPR kan deltage i en samtale om barnets trivsel eller



udvikling. Afsættet for mødet kan være meget varierede og omhandle alt fra sprog og motorik til adfærd og kontakt. Målgruppen for Trivselsmøde er også for de børn som tydeligt udviser særlige behov og hvor målet derfor er at identificere disse behov og henvise børn og forældre videre til yderligere indsatser eks. på specialområdet.



Trivselsmøde er en videreudvikling af Konsultativt Forum (KF), som allerede kendes og anvendes på børnehaveområdet med et lignende pædagogisk afsæt og - deltagerkreds. Der har gennem en årrække været høstet positive erfaringer med KF bl.a. ift. det tværfaglige element og ikke mindst forældreinddragelsen.

Trivselsmøde er en bydækkende indsats.

Foreløbig har 160 familier deltaget i et trivselsmøde. Evalueringerne blandt forældrene viser at:

- 41 pct. oplever at deres barn trives bedre
- 31 pct. oplever at de gør noget anderledes end før
- 50 pct. oplever at de har fået nye redskaber til at støtte deres barns trivsel og udvikling
- 82 pct. oplever at de er blevet hørt og aktivt inddraget i forløbet.

Målgruppe	Børn i vuggestue og dagpleje, eller børn som endnu ikke er startet i dagtilbud, hvor man fornemmer begyndende mistrivsel. 1400 børn årligt ved fuld kapacitet.
Økonomi	1,6 mio. kr. årligt <i>Udløber juli. 2019</i> (Projektet forudsættes finansieret gennem omprioriteringer. Der kan

	dog blive behov for ekstra ressourcer til sundhedsplejers deltagelse)
Effekter	Bedre trivsel for børnene Større inddragelse af forældre Øget tværfaglighed ifm. denne målgruppe <i>Intern evaluering af oplevet effekt</i>

Familiegrupper i dagtilbud

Familiegrupper i dagtilbud er for de familier, hvor der ses en spirende udfordring ift. barnets trivsel efter barnet er startet i dagtilbud. Forældrene kan være usikre i forælderrollen og ønsker redskaber til bedre at takle og forstå barnets behov, blive mere tydelige og sikre i forælderrollen og få mere nærvær og kontakt med barnet.

Formålet med familiegruppen er at udvikle forældrenes handlekompetencer, så de bliver bedre til at understøtte barnets trivsel og udvikling. Samtidig medvirker familiegruppeforløbet til at understøtte det daglige samarbejdet mellem forældre og institution.

I familiegruppen er der fokus på, at forældrene inspirerer og støtter hinanden. Dette sker igennem aktiviteter og lege med børnene, samt fælles dialog. Forløbene faciliteres af sundhedsplejersker og pædagoger, som sætter rammerne og støtter forældrenes udvikling undervejs.



Indsatsen er inspireret af Marlborough metoden, som er udviklet i England og benyttes i familieklasser og familiegrupper i flere kommuner i Danmark. Ud over flerfamilietankegangen, tager metoden udgangspunkt i en systemisk tankegang om, at forandringer ét sted skaber forandringer andre steder, og at det er de rammer, som barnet indgår i – derhjemme og i institutionen – der er afgørende for barnets trivsel og udvikling.



Erfaringerne indtil nu viser, at de familier, som gennemfører forløbet oplever, at de får nye redskaber og udvikler deres måde at være sammen med barnet på. 95 % oplever samtidig, at deres barn trives bedre end før forløbet.

Herudover er der flere eksempler på, at familiegruppen har medvirket til, at man har fået øje på andre og måske større udfordringer i familierne. I disse tilfælde hjælper familiegruppemedarbejderne i samarbejde med institutionen familien videre til eksempelvis en indsats i MSB.

Familiegrupper i dagtilbud er et bydækkende tilbud frem til udgangen af 2019. Der er seks familiegrupper spredt geografisk i kommunen. Hver gruppe har plads til maks. seks familier og et forløb varer typisk ca. 12 uger. Pr. 1. august 2018 har familiegrupperne haft 58 familier igennem plus 17 som pt. er i gang med et forløb.

Målgruppe	Familier med børn i dagtilbud, hvor der er behov for at styrke forældrekompetencerne. 144 familier årligt ved fuld kapacitet
Økonomi	3,1 mio. kr./år <i>Udløber dec. 2019</i>
Effekter	Styrkede forældrekompetencer Bedre trivsel for børnene <i>Intern evaluering af oplevet effekt samt case-studie.</i>

READ Dagtilbud og Skole

READ Dagtilbud og Skole er en forældrerettet indsats, som skal styrke børnenes sprog og læsning og samtidig opnå ny forskningsbaseret viden om metoder til vejledning af forældre med fokus på børns sprog- og læseudvikling, herunder betydning af børnenes ihærdighed og forældrenes vedholdenhed. READ er et bydækkende tilbud målrettet de ældste børn i dagtilbud samt elever i indskoling.

Indsatsen READ Dagtilbud og Skole bygger på erfaringerne fra det tidlige forskningsprojekt READ, som blev gennemført i 2. og 3. klasser i Aarhus i 2014. Her blev der blandt andet påvist en

positiv udvikling i elevernes læse- og skrivefærdigheder, ligesom indsatsen viste lige så stor effekt for børn med indvandrerbaggrund som for de øvrige børn. Indsatsen viste samtidig en særligt stor effekt i de familier, hvor forældrene i løbet af indsatsen fik større tro på, at de kunne hjælpe deres barn med læsning – de fik større *growth mindset*.

I READ indsatsen får forældrene udleveret en taske med bøger og konkret vejledning i, hvordan de kan læse og samtale med deres barn, med det formål at understøtte barnets sprog og læsning.

READ Dagtilbud og Skole gennemføres i samarbejde med TrygFondens Børneforskningscenter, som i efteråret 2017/foråret 2018 har været i gang med at gennemføre en forskningsmæssige belysning af resultaterne af indsatsen med afsæt i data fra sprogvurderinger, ihærdighedstest og nationale test samt data fra spørgeskemaerne og forældrenes brug af READ-appen.

De første resultater her fra viser, at forældre i både dagtilbud og skole er meget tilfredse med READ-materialet og oplever det som anvendeligt. De oplever samtidig, at de i højere grad får en god støtte og vejledning i de dagtilbud, der har anvendt READ-materialet.

For eleverne i indskoling viser resultaterne samme positive effekt som ved READ 2014, hvorimod det på kort sigt ikke har været muligt at påvise en effekt på sprogforståelsen hos de ældste børn i dagtilbud. Indsatsen har dog været med til at øge andelen af børn med et *growth mindset*, hvilket på sigt kan bidrage til at styrke blandt andet de sproglige kompetencer som følge af større tro på egne evner og muligheder.

Målgruppe	Familier med børn i dagtilbud og indskoling
Økonomi	2,03 mio. kr./år i projektperioden (2017-2019) – herefter 0,75 mio. kr./år til videre drift af indsatsen. <i>Er finansieret fremadrettet.</i>
Effekter	Styrkede forældrekompetencer Bedre sprog- og læseforudsætninger, samt øget



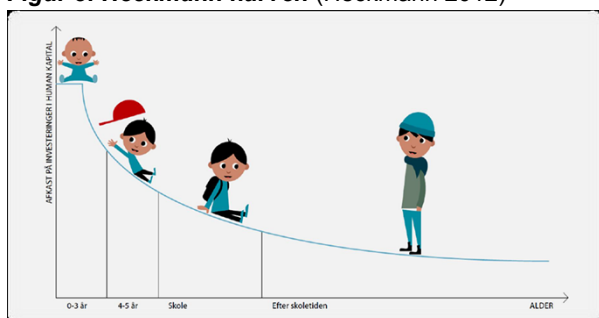
ihærdighed hos børnene.

Perspektivering og oplæg til drøftelse

De seneste års forskning har vist, at tidlige investeringer, kvaliteten i blandt andet dagtilbud samt relationen mellem forældre og barn har stor betydning for børns videre trivsel, læring og udvikling såvel i folkeskolen som senere i livet (f.eks. Heckmann, Taggart, Stern, Bowlby, Fonagy, Væver, Hart, m.fl.)

Heckmann-kurven er i den forbindelse hyppigt anvendt som en illustration på det øgede udbytte, som børnene og de unge oplever, ved at deres udfordringer gribes og håndteres tidligt. Det gælder både i forhold til deres generelle udvikling og i forhold til specifikke problemstillinger, de måtte stå overfor.

Figur 3: Heckmann kurven (Heckmann 2012)



MBU's omstilling til tidligere, mere forebyggende indsatser indebærer derfor dels et fokus på tidligere opsporing samt på opbygning af forældrekompetence, som er omsat i de konkrete indsatser og projekter beskrevet ovenfor.

De foreløbige evalueringer af flere af projekterne viser, at indsatserne styrker forældrekompetencerne, og dermed giver børnene en bedre start på livet som grundlag for bedre trivsel, udvikling og læring. I nogle tilfælde giver dette en direkte økonomisk gevinst, f.eks. i form af færre udgifter til hospitalsindlæggelser, mens det i andre tilfælde medvirker til at bryde den sociale og psykologiske arv på længere sigt, og dermed giver en samfundsøkonomisk gevinst.

Forventningen er, at der fortsat vil være efterspørgsel efter tidlige indsatser til familier og

efter et generelt højt fagligt niveau hos sundhedsplejersker og det pædagogiske personale. Denne efterspørgsel medfører et økonomisk pres på MBU, da eventuelle økonomiske gevinster ved indsatserne ikke nødvendigvis tilfalder MBU, men først hentes, når børnene bliver ældre. Samtidig er det vanskeligt – og måske endda etisk uhensigtsmæssigt – at måle "et bedre liv" i kroner og ører.

Oversigten over bydækkende tidlige indsatser til børn, unge og deres familier (sidste side) viser, at mange af indsatserne er målrettet småbørn og børn i dagtilbud, samt at en del af disse er midlertidigt finansieret til udgangen af enten 2019 eller 2020. Herudover kan der være specifikke områder, som ikke er dækket af de eksisterende indsatser i MBU, f.eks. ift. børns motorik eller tilbud til familier i forbindelse med skilsmisse, opdragelsesudfordringer mv.

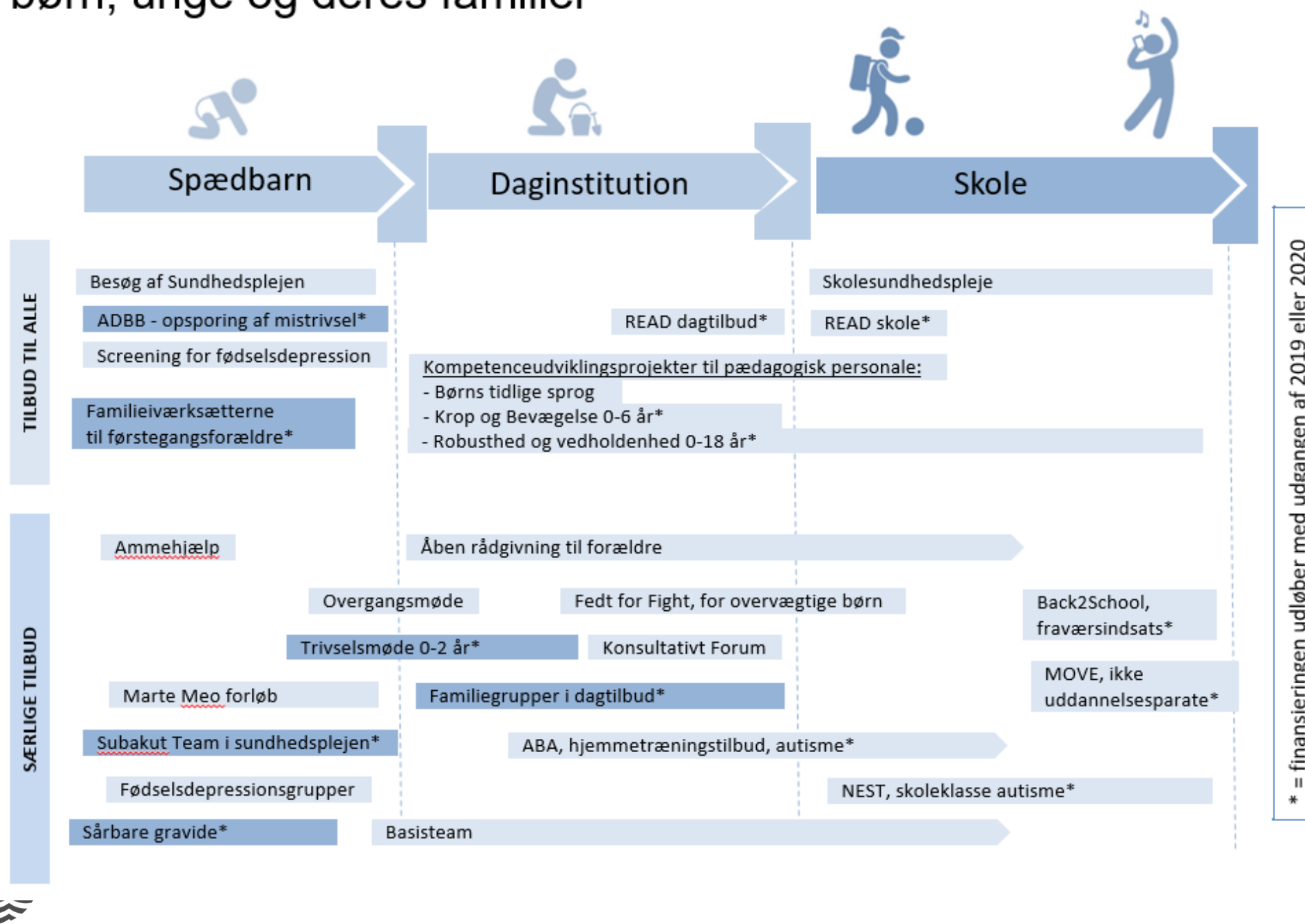
I foråret 2019 afrapporteres de tidlige indsatser, som udløber med udgangen af 2019¹. Evalueringresultaterne kan dermed indgå de politiske drøftelser op til budgetforhandlingerne for 2020, ift. en mere konkret prioritering af, om nogle af indsatserne skal videreføres.

Forslag til drøftelse: Med baggrund i vores viden om, at tidlig indsats er vigtig og nødvendig ift. børns trivsel, udvikling og læring, foreslås det, at udvalget drøfter retningen og prioriteringen ift. MBU's arbejde med tidlig indsats.

¹ Disse omfatter tre kompetenceudviklingsprojekter indenfor sprog, motorik og robusthed, to generelle forældrevejledningsindsatser (READ og forældrevejledning i udkolingen) samt tre indsatser målrettet specifikke børn og forældre (socialfaglige medarbejdere, trivselsmøder og familiegupper). Tidlig indsatsprogrammet udspringer af budgetforliget 2016 "Udmøntning af effektiviseringer i Børn og Unge 2016-2018". Ift. snitflader mellem MSB/MBU på familierettede indsatser, er der hjemmel til forankring i MBU qua byrådsbeslutningen.



Bydækkende TIDLIGE INDSATSER til børn, unge og deres familier



Bilag 3/3

Dokument Titel: Oplæg pdf - Tidlige
indsatser i Børn og Unge

Dagsordens titel: Udvalgets temadrøftelse
vedr. effekten af tidlige
indsatser (OKJ)

Dagsordenspunkt nr 2



Temadrøftelse om effekten af tidlige indsatser

Børne- og Ungeudvalget 19. september 2018



Program (med stikord)

- Forskeroplæg v. professor Simon Calmar Andersen:
 - Hvad siger forskningen om effekterne af tidlige indsatser?
 - Hvorfor er tidlig indsats vigtig?
 - Hvordan evalueres tidlige indsatser?
- MBU's arbejde med tidlig indsats v. kontorchef May-Britt Kullberg:
 - MBU's strategi ift. arbejdet med tidlige, forebyggende indsatser
 - Film
- Praktikeroplæg, v. dagtilbudsleder Helle Hiekendorf:
 - Hvordan arbejder vi med opsporing og forældresamarbejde i det daglige?
 - Hvad ser vi af behov for tidlige indsatser?
 - Konkret eksempel på tidlig indsats – familiegrupper i dagtilbud
- Politisk drøftelse:
 - Retning og perspektiver ift. tidlig indsats for børn, unge og deres familier



Visionen...

Alle børn og unge, der vokser op i Aarhus, skal have mulighed for at realisere deres **personlige, sociale og faglige potentiale**.

Med andre ord skal alle børn og unge være **glade, sunde og have selvværd**. De skal opleve og bruge **medborgerskab**, deltage i og inkludere hinanden i **fællesskaber**. Og de skal udvikle sig til **personligt robuste, livsduelige og kreative** børn og unge, der bliver så **dygtige, som de kan**, og som med **globalt udsyn og lokal indsigt er rustede til at møde fremtidens udfordringer**.

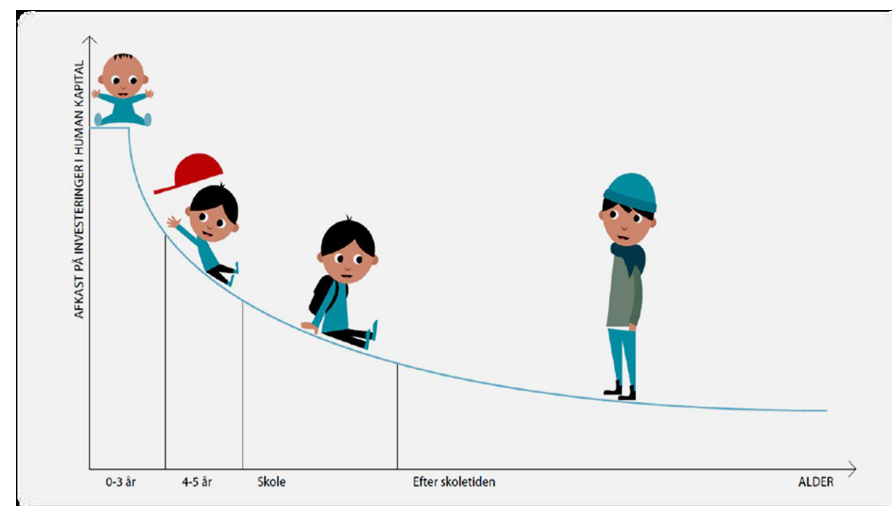
Baggrund for de tidlige indsatser

- Byråd: Krav om effektivisering



- MBU's tilgang: Investering og omprioritering med sigte på at styrke tidligere, mere forebyggende indsatser
- Formål: at give alle børn og unge gode forudsætninger og sikre effektiv ressourceudnyttelse

"Børnene skal klare sig bedre for færre udgifter"



Hvor kom vi fra...?

2014: Økonomisk politik vedtages
Krav om effektivisering
1 %

2015: MBU udmøntning af effektiviseringer
Investering i tidligere, mere forebyggende indsatser 53,8 mio. kr.

2016: Kobling med LOKE dagtilbud 4 mio. kr.

2014-2015: Dialogmøder med alle områder
– valg af indsatsområder

2015-2016: Arbejdsgrupper
– konkretisering af de otte tidlige indsatser



Bydækkende TIDLIGE INDSATSER til børn, unge og deres familier

