



# Miljøgodkendelse og afgørelse om ikke VVM-pligt

Bildemontering Århus A/S

21. marts 2011

Sagsnr.: 09.02.16G02  
Journalnr.: MIL/05/00032  
Sagsbeh.: Aino Takanabe  
K.S.: Lars Stenvang Hansen

**Miljøgodkendelse af listevirksomhed**

i henhold til § 33 i lovbekendtgørelse nr. 879 af 26. juni 2010.

Godkendelse omfatter opbevaring og miljøbehandling af person- og varevogne.

Godkendt:



Anders Maltha Rasmussen  
Afdelingschef



Aino Takanabe  
Civilingeniør

Annonceres den 23. marts 2011  
Klagefristen udløber den 15. april 2011  
Søgsmålsfristen udløber den 21. oktober 2011

Virksomhedens navn:	Bildemontering Århus A/S
CVR nr.:	25444698
P-nummer:	1007993257
Virksomhedens art, listebetegnelse:	K209 – Autoophugning
GeoEnviron nr.:	MIL-003939
Virksomhedens adresse:	Manilavej 2 8000 Aarhus C
Tlf.nr.:	86134899
Matr. nr.:	2148 <sup>cg</sup> , Aarhus Bygrunde
Virksomheden ejes og drives af:	Bildemontering Danmark A/S Bådehavns­gade 59 2450 København SV
Bygninger og grund ejes af:	Aarhus Havn Mindet 2 8000 Aarhus C

# Indholdsfortegnelse

<b>1. Resume .....</b>	<b>1</b>
<b>2. Miljøgodkendelse.....</b>	<b>2</b>
<b>3. Vilkår for miljøgodkendelsen .....</b>	<b>3</b>
3.1. Generelt .....	3
3.2. Ibrugtagning af anlæg m.m. ....	3
3.3. Indretning og drift .....	4
3.4. Støj .....	5
3.5. Beskyttelse af jord, grundvand og overfladevand.....	6
3.6. Affald .....	7
3.7. Egenkontrol og indberetning .....	9
3.8. Sikkerhedsstillelse .....	10
3.9. Afgørelse om ikke VVM-pligt.....	10
<b>4. Vurderinger .....</b>	<b>11</b>
4.1. Miljøteknisk vurdering .....	11
4.2. Hovedhensyn ved meddelelse af godkendelsen.....	13
4.3. Udtalelse fra andre .....	13
<b>5. Klagevejledning .....</b>	<b>14</b>
5.1. Klage over miljøgodkendelsen .....	14
5.2. Klage over afgørelsen om ikke VVM-pligt .....	15
5.3. Søgsmål .....	16
5.4. Underretning om afgørelsen.....	16
<b>6. Bilag .....</b>	<b>18</b>
6.1. Liste over sagens akter .....	18
6.2. Oversigtsplan inkl. ledningsforløb .....	20
6.3. Ansøgning om miljøgodkendelse.....	22
6.4. Kommuneplanrammer.....	31
6.5. Lovgrundlag mm. ....	32
6.6. Sikkerhedsstillelse. ....	33

# 1. Resume

H. J. Hansen Genvindingsindustri A/S har, på vegne af Bildemontering Århus A/S, søgt om miljøgodkendelse til opbevaring og miljøbehandling af person- og varevogne på H. J. Hansens arealer på Manilavej 2, 8000 Aarhus C.

Der er søgt om etablering af et 1.000 m<sup>2</sup> befæstet og uoverdækket areal til oplag af ikke-miljøbehandlede biler, samt ibrugtagning af eksisterende hal (H. J. Hansens) til miljøbehandling af biler.

Aarhus Kommune, Natur og Miljø har meddelt godkendelse til det ansøgte, og tilladelsen er udarbejdet på baggrund af standardvilkår for listepunkt K209 jf. BEK nr. 1640 af 13. december 2006, om godkendelse af listevirksomheder, bilag 5.

Fra de 1.000 m<sup>2</sup> befæstet areal dannes der overfladevand, der, via separat sandfang og olieudskiller, tilsluttes H. J. Hansens interne renseanlæg. H. J. Hansen har det fulde ansvar for, at alt overfladevand, der udledes fra matriklen og til Århus Havns havnebassin, overholder de fastsatte udledningskrav i H. J. Hansens nu-gældende udledningstilladelse.

Natur og Miljø har vurderet, at der ikke er behov for udarbejdelse af kommuneplanretningslinjer med tilhørende VVM-redegørelse.

Virksomheden vil kunne drives uden væsentlige gener for omgivelserne og indvirkning på miljøet, når driften sker i overensstemmelse med miljøgodkendelsen.

## **2. Miljøgodkendelse**

På grundlag af oplysningerne i bilag 6.3, ansøgning om miljøgodkendelse, meddeles hermed godkendelse til opbevaring og miljøbehandling af person- og varevogne.

Godkendelsen gives i henhold til miljøbeskyttelsesloven kapitel 5, og omfatter kun de miljømæssige forhold, der reguleres af denne lov.

Hvis indretning eller drift ønskes ændret i forhold til det godkendte, skal dette i god tid forinden meddeles godkendelses- og tilsynsmyndigheden. Godkendelsesmyndigheden tager stilling til, om ændringen er godkendelsespligtig.

### **Tilsynsmyndighed**

Aarhus Kommune er tilsynsmyndighed for virksomheden.

Tilsynet udføres af Natur og Miljø.

## **3. Vilkår for miljøgodkendelsen**

### **3.1. Generelt**

- 3.1.1. Godkendelsen bortfalder, hvis driften ikke er startet inden 2 år fra godkendelsens dato.
- 3.1.2. En kopi af denne godkendelse skal til enhver tid være tilgængelig på virksomheden for de personer, der har ansvaret for virksomhedens indretning og drift.
- 3.1.3. Virksomheden skal indrettes og drives som beskrevet i ansøgningen, bortset fra de ændringer der fremgår af nedenstående vilkår.
- 3.1.4. Tilsynsmyndigheden skal straks orienteres om følgende forhold:
  - Ejerskifte af virksomhed og/eller ejendom.
  - Hel eller delvis udskiftning af driftsherre.
  - Indstilling af driften for en længere periode.

Orienteringen skal være skriftlig og fremsendes, før ændringen indtræder.

- 3.1.5. Ved ophør af driften skal der træffes de nødvendige foranstaltninger for at imødegå fremtidig forurening af jord og grundvand og for at bringe stedet tilbage i en miljømæssig tilfredsstillende tilstand. En redegørelse for disse foranstaltninger skal fremsendes til tilsynsmyndigheden senest 3 måneder, før driften ophører helt eller delvist.

### **3.2. Ibrugtagning af anlæg m.m.**

#### **Besked før anlæg tages i brug**

- 3.2.1. Tilsynsmyndigheden skal have besked om tidspunkt for hvornår aktiviteterne på de nye arealer påbegynder.

### **3.3. Indretning og drift**

- 3.3.1. Skadede køretøjer, der fx på grund af en retssag eller en forsikrings sag endnu ikke er frigivet til affaldshåndtering af ejeren, skal opbevares på impermeabelt areal. Arealet skal være indrettet med fald mod afløb. Ved impermeabelt areal forstås et område med en tæt belægning, der kan modstå olie- og benzinprodukter samt andre forurenende stoffer, der er bestanddele i udtjente køretøjer, således at disse produkter og stoffer ikke kan sive ned til jord og grundvand gennem belægningen.
- 3.3.2. Ikke-miljøbehandlede køretøjer<sup>1</sup> må kun opbevares i ét lag eller i et dertil indrettet reolsystem, hvor der kun er ét lag køretøjer på hver af reolens hylder.
- 3.3.3. Intern transport af ikke-miljøbehandlede køretøjer, hvor eventuelle lækager endnu ikke er håndteret, og transport af andet farligt affald, skal ske på befæstede arealer. Ved befæstet areal forstås et område med fast belægning, der giver mulighed for kontrolleret afledning af nedbør.
- 3.3.4. Udendørs oplag af miljøbehandlede køretøjer<sup>2</sup> må kun ske på befæstet areal med fald mod afløb.
- 3.3.5. Miljøbehandling af køretøjer skal ske indendørs på impermeabelt areal uden afløb til kloak.
- 3.3.6. Demontering af olieforurenede dele som motorer, gearkasser og bagtøj skal ske indendørs på impermeabelt areal uden afløb til kloak.
- 3.3.7. Der må maksimalt oplagres 150 ikke-miljøbehandlede køretøjer.

#### **Oplysningspligt**

- 3.3.8. Tilsynsmyndigheden skal straks underrettes om driftsforstyrrelser eller uheld, der medfører forurening af omgivelserne eller indebærer en risiko for det. En skriftlig redegørelse for hændelsen skal være tilsynsmyndigheden i hænde senest en uge efter, at den er sket. Det skal fremgå af redegørelsen, hvilke tiltag der vil blive iværksat for at hindre lignende driftsforstyrrelser eller uheld i fremtiden.

Underretningspligten fritager ikke virksomheden for at afhjælpe akutte uheld.

---

<sup>1</sup> Ved ikke-miljøbehandlede køretøjer forstås udtjente og skadede køretøjer.

<sup>2</sup> Ved miljøbehandlede køretøjer forstås udtjente køretøjer, der har fået udtaget de stoffer, materialer og komponenter, som er omfattet af bilag 1 i bilskrotbekendtgørelsen (BEK nr. 1708 af 20/12/2006).



### 3.4. Støj

#### Støjgrænser

3.4.1. Driften af virksomheden må ikke medføre, at virksomhedens samlede bidrag til støjbelastningen i naboområderne overstiger nedenstående grænseværdier. De angivne værdier for støjbelastningen er de ækvivalente, korrigerede lyd niveauer i dB(A).

- I Erhvervs- og industriområder (Aarhus Havn) med forbud mod boliger (i delområder 05.03.03ER, 05.03.04ER, 05.03.02ER og 05.03.01ER, delområder 05.02.05ER og 05.02.08ER samt delområde 05.04.02ER)
- II Områder for blandet bolig- og erhvervsbebyggelse (delområde 11.07.06BL samt ved boliger på Marselisborg Lystbådehavn i samme højde over terræn som midtpunktet af vinduerne i enhver boligetage).
- III Etageboligområder i samme højde over terræn som midtpunktet af vinduerne i enhver boligetage (delområde 02.04.01BO og 11.07.02BO).
- IV Områder for åben og lav boligbebyggelse (delområde 11.07.03BO).

	Kl.	Reference tidsrum Timer	I dB(A)	II dB(A)	III dB(A)	IV dB(A)
Mandag-fredag	06-18	8	70	55	50	45
Lørdag	06-14	7	70	55	50	45
Lørdag	14-18	4	70	45	45	40
Søn- & helligdage	06-18	8	70	45	45	40
Alle dage	18-22	1	70	45	45	40
Alle dage	22-06	0,5	70	40	40	35
Maksimalværdi	22-06	-	-	55	55	50

**Tabel 1. Grænser for støj som virksomheden skal overholde.**

Områderne fremgår af bilag 6.4, der viser udsnit af kommuneplanrammerne for området.

#### Kontrol af støj

3.4.2. Tilsynsmyndigheden kan bestemme, at virksomheden skal dokumentere, at støjgrænserne er overholdt.

Dokumentationen skal senest 3 måneder efter, at kravet er fremsat, tilsendes tilsynsmyndigheden sammen med oplysninger om driftsforholdene under målingen. Dokumentationen skal fremsendes både i papirformat og digitalt.

#### **Krav til støjmåling**

Virksomhedens støj skal dokumenteres ved måling eller beregning efter gældende vejledninger fra Miljøstyrelsen, p.t. nr. 6/1984, Måling af ekstern støj og nr. 5/1993, beregning af ekstern støj fra virksomheder.

Støjmåling skal foretages, når virksomheden er i fuld drift eller efter anden aftale med tilsynsmyndigheden.

Dokumentationen skal udføres af et målefirma, som er akkrediteret af DANAK eller godkendt af Miljøstyrelsen til "Miljømålinger ekstern støj".

Støjdokumentationen skal gentages, når tilsynsmyndigheden finder det påkrævet. Hvis støjgrænserne er overholdt, kan der kun kræves én årlig støjbestemmelse. Udgifterne hertil afholdes af virksomheden.

#### **Definition på overholdte støjgrænser**

- 3.4.3. Grænseværdier for støj, jf. vilkår 3.4.1 anses for overholdt, hvis målte eller beregnede værdier fratrukket ubestemtheden er mindre end eller lig med grænseværdien. Målingernes og beregningernes samlede ubestemthed fastsættes i overensstemmelse med Miljøstyrelsens vejledninger. Ubestemtheden må ikke være over 3 dB(A).

### **3.5. Beskyttelse af jord, grundvand og overfladevand**

- 3.5.1. Brændstof, olie og kemikalier skal opbevares i egnede beholdere, der er placeret under tag og beskyttet mod vejrlig på en oplagsplads med impermeabel belægning uden afløb. Oplagspladsen skal være indrettet således, at spild af brændstof, olie og kemikalier kan holdes inden for et afgrænset område og uden mulighed for afløb til jord, grundvand, overfladevand og kloak. Området skal kunne rumme indholdet af den største opbevaringsenhed i området.

- 3.5.2. Ikke-miljøbehandlede køretøjer skal straks efter ankomsten til virksomheden kontrolleres for evt. lækager. Såfremt der konstateres eller er mistanke om lækager, skal køretøjet straks tømmes for de væsker, der lækker. Er dette ikke muligt, skal lækager opsamles i en godkendt spildbakke indtil bilen kan miljøbehandles. Spildbakken må ikke løbe over i tilfældet af fx regn eller hvis den ikke tømmes jævnligt nok.
- 3.5.3. Flydende og fast farligt affald, hvor der ikke er fastsat krav til opbevaring i bilskrotbekendtgørelsen, skal opbevares i egnede beholdere. Beholdere med farligt affald skal mærkes, så det tydeligt fremgår, hvad beholderen indeholder.
- 3.5.4. Alle beholdere med farligt affald skal opbevares under tag og beskyttet mod vejrlig på en oplagsplads med impermeabel belægning uden afløb. Oplagspladsen skal være indrettet således, at spild af farligt affald kan holdes inden for et afgrænset område og uden mulighed for afløb til jord, grundvand, overfladevand eller kloak. Området skal kunne rumme indholdet af den største opbevaringsenhed i området.
- 3.5.5. Olieforurenede dele som bilmotorer, gearkasser og bagtøj, skal opbevares:
- i beholdere/containere, som kan tilbageholde olie og lign. spild fra disse dele, eller
  - på et afgrænset impermeabelt areal uden mulighed for afløb til jord, grundvand, overfladevand eller kloak, og indrettet således, at spild kan opsamles.

De opbevarede dele skal være beskyttet mod vejrlig ved hjælp af tag, låg eller presenning.

- 3.5.6. Impermeable og befæstede arealer skal være i god vedligeholdelsesstand. Utætheder skal udbedres så hurtigt som muligt, efter at de er konstateret.

### **3.6. Affald**

- 3.6.1. Spild af olie og kemikalier skal opsamles straks.
- 3.6.2. Spild i spildbakker og lignende opsamlingsområder skal opsamles efter behov, dog mindst en gang i kvartalet. Opsamlingsområderne skal til stadighed kunne rumme indholdet af den største opbevaringsenhed med brændstof, olie, kemikalier eller farligt affald i området jf. vilkår 3.5.1 og 3.5.4.

- 3.6.3. Alt opsamlet spild indeholdende olie og kemikalier (herunder grus, savsmuld eller lignende anvendt til opsugning) skal opbevares og bortskaffes som farligt affald. Der skal til enhver tid forefindes opsugningsmateriale på virksomheden.
- 3.6.4. Der må til enhver tid højst opbevares de mængder af affald, som er angivet i nedenstående tabel nr. 2.

Affaldsart	Max. oplag	EAK-kode
Blyakkumulatorer	900 kg	160601
Bremsevæske og koblingsvæske	1000 l	160113
Dieselolie	800 l	130701
Dæk	3000 kg	160103
Elektronisk udstyr (audio- og videoudstyr, navigationsudstyr og mobiltelefoner)	1000 kg	160213
Frostsikringsvæske (kølervæske)	1000 l	160114
Glasruder**	0	160120
Kviksølvkontakter	500 gr.	160108
Kølemidler i airconditionanlæg samt køle- og fryseanlæg (CFC, HCFC og HFC)*	0	140601
Kølemidler i airconditionanlæg samt køle- og fryseanlæg (andre halogenerede opløsningsmidler og opløsningsmiddelblandinger)*	0	140602
Motorbenzin	800 l	130702
Ni-Cd akkumulatorer (herunder apparater med akkumulator)	5 kg	160602
Olie (hydraulikolie)	500 l	130113
Olie (motor- gear- og smørelolie)	1000 l	130208
Oliefiltre	500 kg	160107
Plastkofangere og spoilere**	0	160119
Sprinklervæske	1000 l	160114

**Tabel 2. Maks. tilladeligt oplag af affald på virksomheden.**

\*aftappes af lokal kølemontør i hallen.

\*\*afleveres til H.J. Hansen Genvindingsindustri A/S shredderanlæg i Odense, der er godkendt til at oparbejde biler med glas og plast.

- 3.6.5. Enhver form for afbrænding/forbrænding af affald, herunder olieaffald, er forbudt.

- 3.6.6. Alt affald fra virksomheden skal opsamles, opbevares og transporteres uden gener for omgivelserne og uden, at der opstår fare for forurening. Der henvises til de til enhver tid gældende affaldsregulativer for Aarhus Kommune.
- 3.6.7. Erhvervsaffald skal anmeldes til Aarhus Kommune, AffaldVarme og afleveres i henhold til bestemmelserne i Aarhus Kommunes regulativ for Erhvervsaffald.
- 3.6.8. Olieaffald og andet farligt affald skal anmeldes til Aarhus Kommune, AffaldVarme og afleveres til Aarhus Kommunes Modtagerstation for Farligt Affald, medmindre der søges og opnås fritagelse herfor. Ved mindre mængder kan farligt affald afleveres til nærmeste genbrugsstation.

### **3.7. Egenkontrol og indberetning**

- 3.7.1. Virksomheden skal mindst en gang i kvartalet kontrollere alle impermeable og befæstede arealer. Tilsynsmyndigheden kan kræve, at virksomheden lader en uvidelig sagkyndig foretage et eftersyn af de impermeable og befæstede arealer med henblik på dokumentation af vilkår 3.5.6, dog højst en gang årligt. Inden eftersynet iværksættes, skal planen herfor godkendes af tilsynsmyndigheden.
- 3.7.2. I medfør af § 10 i bilskrotbekendtgørelsen skal der føres register over modtagne køretøjer og produceret affald m.v. Dette register skal udformes som en rapport der fremsendes en gang om året og med følgende oplysninger:
- Dato for og resultatet af eget eftersyn af impermeable og befæstede arealer (jf. vilkår 3.7.1)
  - Antallet af oplagrede ikke-miljøbehandlede køretøjer samt mængden af hver af de oplagrede affaldsarter, for hvilke der er fastsat vilkår om maksimalt oplag (vilkår 3.6.4), pr. 1. januar.

#### **Frist for indberetning:**

Rapporten skal være tilsynsmyndigheden i hænde inden 1. februar.

Afreporteringen skal ske pr. 1. januar.

Første afreportering er pr. 1. januar 2012.

Rapporten skal desuden opbevares på virksomheden i mindst 5 år og fremvises, såfremt tilsynsmyndigheden anmoder om det.

### **3.8. Sikkerhedsstillelse**

Jf. miljøbeskyttelseslovens § 39a. stk. 1 skal listevirksomheder der miljøbehandler person- og varevogne, etablere sikkerhedsstillelse overfor godkendelsesmyndigheden, til dækning af tilsynsmyndighedens nettoudgifter ved bortskaffelse af affaldet ved en selvhjælpshandling.

Sikkerhedsstillelsen fastsættes til 100.000 kr. En detaljeret oversigt over de enkelte oplag fremgår af bilag 6.6.

Senest én måned efter at godkendelsen er meddelt, skal der fremsendes dokumentation for sikkerhedsstillelsen til tilsynsmyndigheden, fx i form af en bankgaranti eller deponering af bankbog.

Godkendelsesmyndigheden kan regulere størrelsen af sikkerhedsstillelsen, såfremt grundlaget for beregningen af størrelsen ændres væsentligt.

### **3.9. Afgørelse om ikke VVM-pligt**

Bildemontering Århus A/S er omfattet af punkt 12e i bilag 2 til bekendtgørelse nr. 1335 af 6. december 2006 om vurdering af visse offentlige og private anlægs virkning på miljøet (VVM) i medfør af lov om planlægning.

Natur og Miljø har derfor foretaget en screening af det ansøgte projekt (der henvises til notat i sagen). Natur og Miljø vurderer på baggrund af screeningen, at der ikke er behov for udarbejdelse af kommuneplanretningslinjer med tilhørende VVM-redegørelse i henhold til bekendtgørelsens § 3 stk. 2. Baggrunden for den vurdering er, at udvidelsen af virksomheden ikke kan antages at få væsentlig indvirkning på det omgivende miljø.

## 4. Vurderinger

### 4.1. Miljøteknisk vurdering

Bildemontering Århus A/S ønsker at flytte sine aktiviteter med miljøbehandling af biler fra sin nuværende placering i Halling til H.J. Hansens arealer på Manilavej 2 i Aarhus. Formålet med at flytte aktiviteterne er at opnå en større synergieffekt med H.J. Hansen Genvindingsindustri A/S. Bl.a. aftager H.J. Hansen miljøbehandlede biler til viderebehandling på deres shredder anlæg i Odense, og biler der miljøbehandles på pladsen afskibes sammen med det øvrige skrot fra H.J. Hansens plads. Der henvises i øvrigt til ansøgningsmaterialet vedlagt som bilag 6.3.

#### 4.1.1. Placering/fysisk planlægning

Virksomheden placeres i kommuneplanens delområde 05.03.03ER (erhvervsområde), der, i lokalplan nr. 131, er udlagt til havneformål. Der gennemføres ikke ændringer, der kræver byggetilladelse, eftersom virksomheden benytter sig af H.J. Hansens eksisterende arealer og lokaler. Der er ikke særlige drikkevandsinteresser i området.

#### 4.1.2. Forurening

##### Støj

Der er ansøgt om samme driftstid som på nabovirksomheden H. J. Hansen Genvindingsindustri A/S. Der er givet udvidet driftstid på en time (fra kl. 6 til 7). Natur og Miljø vurderer ikke, at den udvidede driftstid vil have væsentlig betydning set i forhold til den type erhvervsområde, som virksomheden er beliggende i.

##### Trafik

Til- og frakørslen fra Manilavej 2 vil, set fra et lokalt synspunkt, blive forøget med etableringen af Bildemontering Århus A/S. Set i forhold til den nuværende belastning med tung trafik i området anses forøgelsen ligeledes for uvæsentlig.

##### Spildevand

Virksomheden producerer ikke egentligt processpildevand, men der dannes overfladevand fra de 1.000 m<sup>2</sup> asfaltbæstet areal. Pladsen anvendes til oplag af endnu ikke-miljøbehandlede biler, hvorfra der kan forekomme spild af olier ol.. Overfladevandet tilsluttes H. J. Hansens øvrige kloaknet, der etableres med ekstra bufferkapacitet (beregningen er foretaget ud fra en 10-årlig hændelse), via særskilt sandfang og olie- og benzinudskillere. Renseanlægget består i nævnte rækkefølge af sandfang, afløbsregulator, koalescensudskillere, sandfilter og et anlæg med aktivt kul. Natur og Miljø vurderer, at der er taget tilstrækkeligt hensyn til de nye

spildevandsforhold med etableringen af ekstra kapacitet til rensning af overfladevand i eksisterende renseanlæg.

Det er H. J. Hansen, der til enhver tid har det fulde ansvar for overfladevandet, der udledes fra matriklen og til Aarhus Havns havnebassin. Miljøbehandling af biler foregår inden døre og på gulv belagt med beton. Der er intet afløb fra eksisterende hal. Motorolie opsamles i godkendt beholder. Diverse andre væsker, bortset fra brændstoffer, opsamles i godkendt dobbeltvægget sikringstank, der placeres udendørs under halvtag. Brændstoffer (hhv. diesel og benzin) opsamles og opbevares i en dobbeltvægget 2-kammer tank ligeledes udendørs og under halvtag.

#### Jord og grundvand

Endnu ikke-miljøbehandlede biler står udenfor på befæstet og impermeabelt areal. Arealet er befæstet med asfalt og med et fald på  $>2\%$  (vejledende tal) mod sandfang. Derudover stiller Natur og Miljø krav om regelmæssig inspektion af belægningen, således at belægningen til enhver tid er intakt, og at revner og huller reparerer med det samme.

Set i en jord- og grundvandsmæssig sammenhæng vurderer Natur og Miljø derfor, at der er taget tilstrækkeligt hensyn til det omgivende miljø.

#### 4.1.3. Affald

Der er fastsat vilkår om, hvor meget virksomheden maksimalt må have af oplag for hver affaldsfraktion. Mængderne er sat ud fra virksomhedens egne oplysninger om, hvor meget der maksimalt ønskes oplagret. En del af affaldsfraktionerne er allerede eksisterende på H. J. Hansen Genvindingsindustri A/S (glasruder, plastikofangere og spoilere, kølemidler og køle- og fryseanlæg), hvorfor der ingen oplag er af disse på virksomheden (de overdrages til viderebehandling med det samme til H. J. Hansen Genvindingsindustri A/S).

#### 4.1.4. Egenkontrol og indberetning

De fastsatte vilkår til egenkontrol og indberetning er lempet i forhold til standardvilkårene for virksomheder med listepunkt K209. Det skyldes at virksomheden selv fører en detaljeret og elektronisk registrering af diverse data i forbindelse med bildemonteringen. Da disse data er frit tilgængelige ved hvert miljøtilsyn, vurderer Natur og Miljø, at indberetningen af en årlig rapport er tilstrækkelig.

#### 4.1.5. Sikkerhedsstillelse

Natur og Miljø vurderer, at en sikkerhedsstillelse på 100.000 kr. kan dække udgifterne til bortskaffelse af de oplyste affaldsfraktioner i vilkår 3.6.4 i de anførte mængder.



Sikkerhedsstillelsen er beregnet på baggrund af det maksimale oplag, der må være på virksomheden, hvilket svarer til Miljøstyrelsens generelle anbefaling.

De fremførte priser er baseret på oplysninger fra brancheforeningen Dansk Auto-genbrug.

#### **4.2. Hovedhensyn ved meddelelse af godkendelsen**

Aarhus Kommune vurderer, at virksomheden har truffet de nødvendige foranstaltninger til at forebygge og begrænse forureningen ved anvendelse af bedste tilgængelige teknik.

Aarhus Kommune vurderer endvidere, at virksomheden kan drives på stedet i overensstemmelse med planlægningen for området, at til- og frakørsel til virksomheden vurderes at kunne ske uden væsentlige miljømæssige gener for de omkringboende og at eksisterende standardvilkår for virksomheder under listebe-tegnelse K209 kan overholdes.

#### **4.3. Udtalelse fra andre**

Udkast til godkendelse har været forelagt virksomheden, som havde følgende bemærkninger:

Vedr. luftforurening:

Der forekommer ingen luftforurening fra virksomheden, hvorfor alle standartvilkår fjernes.

Vedr. beskyttelse af jord, grundvand og overfladevand pkt. 3.5.2:

Standardvilkåret ønskedes suppleret med "*Er dette ikke muligt, skal lækager op-samles i en godkendt spildbakke indtil bilen kan miljøbehandles.*" Natur og Miljø har imødekommet dette ønske og samtidigt suppleret vilkåret med "*Spildbakken må ikke løbe over i tilfældet af fx regn eller hvis den ikke tømmes jævnlige nok.*"

Vedr. egenkontrol og indberetning pkt. 3.7.2:

Virksomheden ønskede at fravige vilkår om indberetning af årsrapport, da de allerede fører en detaljeret og elektronisk registrering af diverse data i forbindelse med bildemonteringen, som kan ses ved hvert tilsyn. Da Natur og Miljø ikke kommer på tilsyn årligt, kræves der stadig en årlig indrapportering, men med lempeligere vilkår sammenlignet med standardvilkår til virksomheder med liste-punkt K209.

## 5. Klagevejledning

### 5.1. Klage over miljøgodkendelsen

Miljøgodkendelsen kan påklages til Natur- og Miljøklagenævnet af:

- ansøgeren
- enhver, der har en individuel, væsentlig interesse i sagens udfald
- Sundhedsstyrelsen
- landsdækkende foreninger og organisationer i det omfang, de har klageret over den konkrete afgørelse, jf. miljøbeskyttelseslovens §§ 99 og 100
- lokale foreninger og organisationer, der har beskyttelse af natur og miljø eller rekreative interesser som formål, og som har meddelt, at de ønsker underretning om afgørelsen

#### **Skriftlig klage og klagefrist**

Godkendelsen og afgørelsen om ikke VVM-pligt vil blive annonceret i Århus Onsdag og Stiftstidende den 23. marts 2011.

Afgørelsen om miljøgodkendelse kan påklages til Natur- og Miljøklagenævnet. En eventuel klage skal være **skriftlig** og sendes til Natur og Miljø, Valdemarsgade 18, Postboks 79, 8100 Aarhus C, så vidt muligt elektronisk på [virksomheder@mtm.aarhus.dk](mailto:virksomheder@mtm.aarhus.dk). Klagefristen er anført på forsiden.

Vi sender derefter klagen videre til Natur- og Miljøklagenævnet sammen med det materiale, der er anvendt ved behandlingen af sagen.

Det er en betingelse for Natur- og Miljøklagenævnets behandling af virksomhedens klage, at virksomheden indbetaler et gebyr til Natur- og Miljøklagenævnet. Klagegebyret er fastsat til 500 kr. for privatpersoner og 3.000 kr. for alle andre klagere, herunder virksomheder, organisationer og offentlige myndigheder.

Virksomheden modtager en opkrævning på gebyret fra Natur- og Miljøklagenævnet, når nævnet har modtaget klagen fra Natur og Miljø. Virksomheden skal benytte denne opkrævning ved indbetaling af gebyret. Natur- og Miljøklagenævnet modtager ikke check eller kontanter. Natur- og Miljøklagenævnet påbegynder behandlingen af klagen, når gebyret er modtaget. Betales gebyret ikke på den anvisede måde og inden for den fastsatte frist på 14 dage, afvises klagen fra behandling. Vejledning om gebyrordningen kan findes på Natur- og Miljøklagenævnets hjemmeside.

Gebyret tilbagebetales, hvis:

- 1) klagesagen fører til, at den påklagede afgørelse ændres eller ophæves,

- 2) klageren får helt eller delvis medhold i klagen, eller
- 3) klagen afvises som følge af overskredet klagefrist, manglende klageberettigelse eller fordi klagen ikke er omfattet af Natur- og Miljøklagenævnets kompetence.

Det bemærkes, at hvis den eneste ændring af den påklagede afgørelse er forlængelse af fristen for efterkommelse af afgørelsen som følge af den tid, der er medgået til at behandle sagen i klagenævnet, tilbagebetales gebyret dog ikke.

### **Betingelser, mens en klage behandles**

De vil kunne udnytte miljøgodkendelsen i den tid, Natur- og Miljøklagenævnet behandler en eventuel klage, medmindre Natur- og Miljøklagenævnet bestemmer andet. Forudsætningen for det er, at De opfylder de vilkår, der er stillet i godkendelsen. Dette indebærer dog ingen begrænsning for Natur- og Miljøstyrelsens adgang til at ændre eller ophæve godkendelsen.

## **5.2. Klage over afgørelsen om ikke VVM-pligt**

Afgørelsen om, at virksomheden kan miljøgodkendes uden udarbejdelse af et kommuneplantillæg med tilhørende VVM-redegørelse, kan påklages til Natur- og Miljøklagenævnet af:

- enhver med retlig interesse i sagens udfald
- landsdækkende foreninger og organisationer, der som hovedformål har beskyttelsen af natur og miljø eller varetagelsen af væsentlige brugerinteresser inden for arealanvendelsen
- miljøministeren

### **Skriftlig klage og klagefrist**

Afgørelsen vil blive annonceret sammen med godkendelsen.

En eventuel klage skal være **skriftlig** og sendes direkte til Natur- og Miljøklagenævnet, Rentemestervej 8, 2400 København NV, så vidt muligt elektronisk på [nmkn@nmkn.dk](mailto:nmkn@nmkn.dk). Klagen skal være modtaget af Natur- og Miljøklagenævnet senest den 4 uger fra offentliggørelsen. Dato for klagefristens udløb er nævnt på forsiden.

Det er en betingelse for Natur- og Miljøklagenævnets behandling af virksomhedens klage, at virksomheden indbetaler et gebyr til Natur- og Miljøklagenævnet. Klagegebyret er fastsat til 500 kr. for privatpersoner og 3.000 kr. for alle andre klagere, herunder virksomheder, organisationer og offentlige myndigheder.

Nævnet vil efter modtagelsen af klagen sende virksomheden en opkrævning på gebyret. Virksomheden skal benytte denne opkrævning ved indbetaling af gebyret. Natur- og Miljøklagenævnet modtager ikke check eller kontanter. Natur- og Miljøklagenævnet påbegynder behandlingen af klagen, når gebyret er modtaget.

Betales gebyret ikke på den anviste måde og inden for den fastsatte frist på 14 dage, afvises klagen fra behandling. Vejledning om gebyrordningen kan findes på Naturklagenævnets hjemmeside.

Gebyret tilbagebetales, hvis:

- 1) klagesagen fører til, at den påklagede afgørelse ændres eller ophæves,
- 2) klageren får helt eller delvis medhold i klagen, eller
- 3) klagen afvises som følge af overskredet klagefrist, manglende klageberettigelse eller fordi klagen ikke er omfattet af Natur- og Miljøklagenævnets kompetence.

Det bemærkes, at hvis den eneste ændring af den påklagede afgørelse er forlængelse af fristen for efterkommelse af afgørelsen som følge af den tid, der er medgået til at behandle sagen i klagenævnet, tilbagebetales gebyret dog ikke.

### **Betingelser, mens en klage behandles**

Ved klage over afgørelsen om ikke VVM-pligt kan Natur- og Miljøklagenævnet eventuelt bestemme, at **miljøgodkendelsen ikke må udnyttes**. Endvidere kan nævnet påbyde, at evt. igangsatte bygge- og anlægsarbejder standses.

### **5.3. Søgsmål**

En eventuel retssag i forhold til miljøgodkendelsen og VVM-afgørelsen skal anlægges ved domstolene inden 6 måneder fra offentliggørelsen.

Søgsmålsfristen er anført på forsiden.

### **5.4. Underretning om afgørelsen**

Følgende er underrettet om afgørelsen:

<b>Navn</b>	<b>E-mail adresse/adresse</b>
Virksomheden	Bildemontering Århus A/S Manilavej 2 8000 Aarhus C
Virksomhedens ejer	Bildemontering Danmark A/S Bådehavnsgade 59 2450 København SV
Ejendommens ejer	Aarhus Havn Mindet 2 8000 Aarhus C
Sundhedsstyrelsen	midt@sst.dk
Danmarks Naturfredningsforening	dn@dn.dk
Friluftsrådet, kommunerepræsentant	obv@webspeed.dk

Miljøministeriet Landsplanafdelingen
--------------------------------------

sns@sns.dk
------------

Miljøgodkendelsen kan til enhver tid rekvireres hos Natur og Miljø, der også offentliggøres på Aarhus Kommunes hjemmeside [www.aarhus.dk](http://www.aarhus.dk).

## 6. Bilag

### 6.1. Liste over sagens akter

Sagen har nummer 09.02.16G02 og journalnummer MIL/05/00032.

Bilagsnr.	Titel	Dato
041	VVM-Screeningsnotat: Bildemontering Århus A/S	23-02-2011
040	VVM Screening: Bildemontering Århus A/S Afsender: rao@hjhansen.dk	10-02-2011
039	Kommentarer i forbindelse med intern høring af udkast til bildemontering: Bildemontering Århus A/S Modtager: rao@hjhansen.dk	09-02-2011
038	Annoncering af miljøgodkendelse til Bildemontering Århus A/S Modtager: rao@hjhansen.dk	08-02-2011
037	Mail: fremsendelse af udkast til MGK af bildemontering: Bildemontering Danmark A/S Modtager: rao@hjhansen.dk	03-02-2011
036	Revideret sikkerhedsstilling: Bildemontering Århus A/S Afsender: rao@hjhansen.dk	01-02-2011
035	Vedr. revision af sikkerhedsstilling i forbindelse med Bildemontering Århus A/S Modtager: rao@hjhansen.dk	01-02-2011
034	Vedr. spørgsmål i forbindelse med overfladevand Modtager: rao@hjhansen.dk	24-01-2011
033	Vedr. tilladelse til bygge og anlæg samt VVM: HJ Hansen A/S Modtager: rao@hjhansen.dk	24-01-2011
032	Fremsendelse af supplerende oplysninger efter anmodning: Bildemontering Danmark A/S Afsender: rao@hjhansen.dk	21-01-2011
031	Mail: Kvittering for modtagelse af ansøgning om bildemontering samt anmodning om supplerende oplysninger Modtager: rao@hjhansen.dk	19-01-2011
030	Udmelding om status ifm. ansøgning om miljøgodkendelse og udledningstilladelse: Bildemontering - H.J. Hansen Aarhus Modtager: rao@hjhansen.dk	04-01-2011
028	Yderligere korrespondance vedr. afslag på særskilt behandling af spildevandstilladelse og tillægsgodkendelse mv.: H.J. Hansen A/S Modtager: rao@hjhansen.dk	12-11-2010
027	Korrespondance vedr. afslag på særskilt behandling af spildevandstilladelse og tillægsgodkendelse: H. J. Hansen A/S Afsender: rao@hjhansen.dk	10-11-2010
026	Vedr. afslag på anmodning om særskilt behandling af spildevandstilladelse og tillægsgodkendelse: H. J. Hansen A/S Modtager: rao@hjhansen.dk	10-11-2010
025	Vedr. krav til oplysninger i forbindelse med ansøgning om udledning af overfladevand til recipient: forespørgsel til Vandmiljø og Landbrug Modtager: Gitte Normand Andersen/NA	10-11-2010
024	Miljøgodkendelse bildemontering: UDKAST [Udkast] Modtager:	07-11-2010
023	Vedr. anmodning om at sagsbehandle tillæg og spildevandstilladelse særskilt: HJ Hansen A/S	04-11-2010

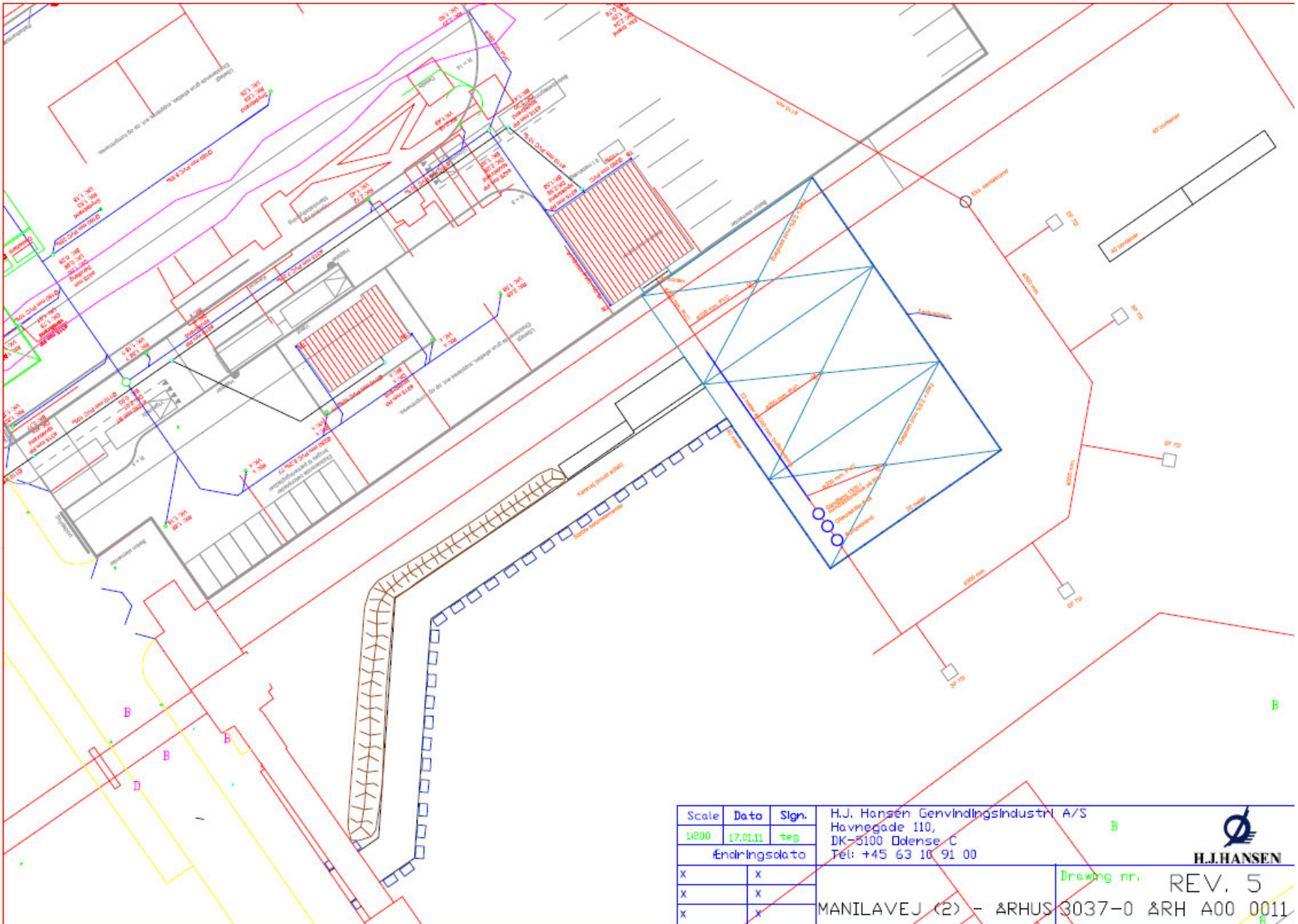
	Afsender: rao@hjhansen.dk	
022	Kvittering for ansøgning om tillæg til eksisterende miljøgodkendelse: HJ Hansen A/S [Udkast] Modtager:	05-11-2010
021	Vedr. orientering om godkendelse af autoophug: HJ Hansen Afsender: rao@hjhansen.dk	02-11-2010
020	Vedr. kvittering for modtagelse af spildevandsanalyser samt forslag til revision af eksisterende spildevandstilladelse: HJ Hansen Modtager: rao@hjhansen.dk	30-10-2010
019	Vedr. godkendelse af autoophug til orientering: HJ Hansen Modtager: rao@hjhansen.dk	29-10-2010
018	Arealet kan anvendes til autoophug, Manilavej 2 Afsender: Bygningsinspektoret	29-10-2010
017	Vedr. redegørelse for havnerelaterede aktiviteter, HJ Hansen, Manilavej 2, fremsendt til bygningsinspektoret Modtager: ansk@aarhus.dk	27-10-2010
014	Korrespondance ifm. olieudskiller ved ansøgning om etablering af bildemontering Modtager: rao@hjhansen.dk	06-10-2010
013	Spørgsmål ifm. olieudskiller vedr. ansøgning om etablering af bildemontering: HJ Hansen Modtager: rao@hjhansen.dk	06-10-2010
012	Interne spørgsmål ifm. bildemontering på Manilavej 2, Aarhus Havn Modtager: Lars Stenvang Hansen/MIL/	01-10-2010
011	Betragtninger vedr. befæstede arealer ifm. bildemontering: H.J. Hansen Aarhus Afsender: rao@hjhansen.dk	01-10-2010
010	Revideret ansøgning om bildemontering på Manilavej 2, matrikel nr. 2148cg, Aarhus Bygrunde: til POB Modtager: ansc@aarhus.dk	01-10-2010
009	Revideret ansøgning om miljøgodkendelse af bildemontering: HJ Hansen A/S Afsender: rao@hjhansen.dk	30-09-2010
008	Vedr. status i forbindelse med ansøgning om bildemontering: HJ Hansen A/S Modtager: rao@hjhansen.dk	29-09-2010
007	Supplerende oplysninger ifm. fortolkning af lokalplan nr. 131: HJ Hansen A/S Modtager: rao@hjhansen.dk	17-09-2010
006	Høring i forbindelse med ansøgning om miljøgodkendelse - POB, Manilavej 2, matrikel nr. 2148cg, Aarhus Bygrunde Modtager: bygningsinspektorat@aarhus.dk	17-09-2010
005	Kommentarer fra virksomheden vedr. ansøgning om godkendelse: HJ Hansen A/S Afsender: rao@hjhansen.dk	17-09-2010
004	Vedr. ansøgning om godkendelse: HJ Hansen Aarhus Modtager: rao@hjhansen.dk	16-09-2010
003	Ansøgning om bildemontering, listepunkt 209: H.J. Hansen Aarhus Afsender: rao@hjhansen.dk	15-09-2010
002	Vedr. ansøgning om autoophug (K 209): HJ Hansen A/S Modtager: rao@hjhansen.dk	03-09-2010
001	GIS Skærmbillede 12-11-2010 14:05:43	12-11-2010

## 6.2. Oversigtsplan inkl. ledningsforløb





COPYRIGHT This drawing belongs to H.J.Hansen Genvindingsindustri A/S, and without our written confirmation it must not be copied, shown to or handed over to unauthorized persons and must only be used by us as enclosure for production.



Scale	Date	Sign.	H.J. Hansen Genvindingsindustri A/S Havnegade 110, DK-5100 Odense C Tel: +45 63 10 91 00	
1:200	17.01.11	teg		B
Endringsdato				
X		X		
X		X		
X		X		
Drawing nr.			REV. 5	
MANILAVEJ (2) - ARHUS			3037-0	ARH A00 0011



## 6.3. Ansøgning om miljøgodkendelse

Ansøgning om tillæg til miljøgodkendelse

30. september 2010 ver.1

### A. Ansøger og ejerforhold

1) Ansøgerens navn, adresse, telefonnummer.

Bildemontering Danmark A/S  
Bådehavnsgade 59  
2450 København SV  
CVR: 36 44 99 14

2) Virksomhedens navn, adresse, matrikelnummer og CVR- og P-nummer.

H.J.Hansen Genvindingsindustri A/S  
Manilavej 2  
8100 Århus C

CVR. nr.: 24 33 62 12

P.-nummer: 1.002.102.548

3) Navn, adresse og telefonnummer på ejeren af ejendommen, hvor virksomheden er beliggende eller ønskes opført, hvis ejeren ikke er identisk med ansøgeren.

Århus Havn  
Mindet 2  
8100 Århus C  
Tlf: 86 13 32 66

4) Virksomhedens kontaktperson: Navn, adresse og telefonnummer.

Bildemontering Danmark A/S  
Bådehavnsgade 59  
2450 København SV  
Steen Gye Andersen (Direktør): 36 44 99 14 – 40 45 99 14  
Rasmus Olsen (miljøafd): 61 55 15 08

### B. Oplysninger om virksomhedens art

5) Virksomhedens listebetegnelse, jf. [bilag 1](#) og [2](#), for virksomhedens hovedaktivitet og eventuelle biaktiviteter.

K 209 Autoophugning (auto genbrug)

6) Kort beskrivelse af det ansøgte projekt. Angivelse af, om der er tale om nyanlæg eller om driftsmæssige udvidelser/ændringer af bestående virksomhed.

Side 1 af 9

Hvis der er tale om udvidelse af en ikke tidligere godkendt virksomhed, som bliver godkendelsespligtig på grund af udvidelsen, skal der gives oplysninger om hele virksomheden inkl. udvidelsen.

Bildemontering Danmark A/S ønsker at flytte sine aktiviteter med miljøbehandling af biler, fra sin nuværende placering i Halling ved Århus til Manilavej 2, Århus C. Formålet er at opnå synergieffekt med søsterselskabet H.J. Hansen Genvindingsindustri A/S der opererer på denne adresse. Bildemontering Århus blev etableret i år 2000 og har siden fortaget miljøbehandling af biler. Virksomheden er underlagt lovmæssigt krav om certificering efter ISO14001, og bliver kontrolleret en gang årligt af DS. Det kan oplyses, at der ikke tidligere har været påtaler fra DS pga. overskridelse af lovgivningen eller stedlige miljøgodkendelse.

Denne ansøgning skal behandles som en ansøgning om tillæg til H.J.Hansen Genvindingsindustri miljøgodkendelse for adressen Manilavej 1 i Århus.

Årsagen til at ansøgningen skal behandles som et tillæg til den eksisterende miljøgodkendelse er for at understrege den forbindelse der er mellem H.J.Hansen Genvindingsindustri og Bildemontering Danmark. Ligeledes er det for at understrege at der er tale om en aktivitet der er nært tilknyttet de havneaktiviteter der foregår fra H.J.Hansens plads. Skulle H.J.Hansen forlade området, vil det automatisk medføre at Bildemontering Danmark også forlader pladsen.

Direktionen hos H.J.Hansen Genvindingsindustri A/S udgør bestyrelsen hos Bildemontering Danmark A/S.

Der anvendes samme model hos H.J.Hansen Genvindingsindustri A/S Nykøbing F. Godkendelsen er meddelt H.J.Hansen og Bildemontering er driftsherre på bildemonteringsdelen. Godkendelsen er fremsendt til Århus Kommune som eks.

Projektet omfatter følgende:

Der etableres 1000 m<sup>2</sup> befæstet areal med asfalt, med dertil hørende kloakering. Arealet tilsluttes H.J.Hansens øvrige kloaknet.

Der etableres en port med egen indkørsel til det befæstede areal.

Tilkørselsvejen befæstes med knust beton eller knust asfalt.

Hallen indrettes til miljøbehandling af biler, der etableres sikringsbeholdere til opbevaring af væsker.

Benzin og Diesel opbevares i henhold til gældende regler fra brandmyndighederne, i sikringscontainere udendørs under halvtag.

Det forventes, at der det første år vil komme 1.200 biler til miljøbehandling. Herefter er det budgetteret til at stige inden for de næste 5 år til 1.800 biler.

7) Hvis det ansøgte projekt er midlertidigt, skal det forventede ophørstidspunkt

oplyses.

Projektet er ej midlertidigt

#### C. Oplysninger om etablering

- 8) Oplysning om, hvorvidt det ansøgte kræver bygningsmæssige udvidelser/ændringer.

Den eksisterende hal som står på arealet bliver indrettet med udstyr til miljøbehandling af biler i henhold til gældende lovgivning. Der bliver isat en ekstra port, så bilerne kan indkøres direkte fra opbevaringspladsen. Herefter overgår de til HJH som miljøbehandlede biler med glas og plast.

- 9) Forventede tidspunkter for start og afslutning af bygge- og anlægsarbejder og for start af virksomhedens drift. Hvis ansøgningen omfatter planlagte udvidelser eller ændringer, jf. lovens § 36, oplyses tillige den forventede tidsmæssige horisont for gennemførelse af disse.

Det forventes at vi kan starte bygge- og anlægsarbejder i oktober/november 2010 efter metoden til befæstelse af arealet er endelig afklaret med myndigheden. Virksomhedens drift starter den 1. marts 2011. Der er ikke planlagt yderlig udvidelse end det allerede omtalte.

#### D. Oplysninger om virksomhedens placering og drifttid

- 10) Oversigtsplan i passende målestok (f.eks. 1:4.000) med angivelse af virksomhedens placering. Planen forsynes med en nordpil.

Oversigtstegning vedlagt

- 11) Redegørelse for virksomhedens lokaliseringsovervejelser.

Der er nu åbnet mulighed for, at vi kan samle Bildemontering Danmarks og H.J.Hansens aktiviteter og derved spare transport og håndtering, både med biler til miljøbehandling og herefter bilskrot fra Halling til Århus Havn. Samtidig kommer virksomheden til at ligge i et område der gør det nemmere for eksisterende kunder at aflevere udtjente biler. Idet der i forvejen ligger en virksomhed der beskæftiger sig med jern og metal, giver det god mening at placere Bildemontering Danmark her, da det tit er de samme kunder der kommer på pladsen. Igen vil der kunne spares på transporten med lastbiler.

- 12) Virksomhedens daglige driftstid. Der angives desuden driftstid og -tidspunkter for de enkelte forurenende anlæg, herunder støjkloder, hvis de afviger fra den samlede virksomheds driftstid. Hvis virksomheden er i drift på lørdage eller søn- og helligdage, skal dette oplyses.

Der vil være aktiviteter indenfor H.J. Hansens alm. driftstid på den øvrige plads:

Mandag – Fredag kl. 06.00 – 18.00

Lørdag kl. 06.00-14.00

- 13) Oplysninger om til- og frakørselsforhold samt en vurdering af støjbelastningen i forbindelse hermed.

Der etableres til- og frakørselsforhold via Manilavej inden tilkørslen H.J. Hansens plads. Der vil være begrænset med støj da en del af bilerne selv kommer kørende ca. 50 %, de resterende vil blive leveret typisk med en autotransporter eller lastbil. Af og pålæsning af biler er normalt inden for en varighed af 2–5 minutter. Der vil i nogen tilfælde også blive brugt truck til af og evt. pålæsning af biler.

#### **E. Tegninger over virksomhedens indretning**

- 14) Den tekniske beskrivelse, jf. punkt F og H, skal ledsages af tegninger, der viser følgende:

- Placering af alle bygninger og andre dele af virksomheden på ejendommen.
- Produktions- og lagerlokalers placering og indretning, herunder placering af produktionsanlæg m.v.
- Placering af område for miljøbehandling <sup>8)</sup> af udtjente køretøjer.
- Placering af modtageplads og oplagsplads for ikke-miljøbehandlede køretøjer. <sup>9)</sup>
- Placering af oplagsplads for miljøbehandlede køretøjer.
- Leveres direkte til H.J.Hansen
- Placering af evt. vaskeplads.  
Der etableres ikke vaskeplads.
- Hvis der foretages arbejde udendørs, angives placeringen af dette.  
Kun truckarbejde
- Placeringen af skorstene og andre luftafkast.  
De eksisterende anvendes
- Placeringen af støj- og vibrationskilder, herunder af evt. plads eller anlæg til flatning af karosserier.  
Der vil ikke forekomme flatning af biler.  
Der opstilles en kompressor udendørs.
- Virksomhedens afløbsforhold, herunder kloakker, sandfang, olieudskillere, brønde, tilslutningssteder til offentlig kloak og befæstede arealer, samt oplysninger om nedgravede rørforbindelser og tanke/beholdere.  
Der vil kun være et nedgravet kloak system. Godkendte sikringsbeholdere til opbevaring af benzin og diesel opbevares udendørs under tag. Andre væsker opbevares indendørs ligeledes i godkendte sikringsbeholdere.
- Interne transportveje, herunder til ikke-miljøbehandlede køretøjer og/eller

andet farligt affald.

De ikke behandlede biler henstår på det befæstede areal. De vil blive transporteret ind i hallen vha. en truck.

-Placering af oplag af hjælpestoffer og affald.

Hjælpestoffer vil være placeret inde i hallen. Affaldet vil blive opbevaret i en godkendt container, som er tilmeldt en automatisk tømningsskema godkendt af kommunen.

Tegningerne skal forsynes med målestok og nordpil.

<sup>9)</sup> Dvs. udtagning af de stoffer, materialer og komponenter, som er omfattet af bilag 1 i bilskrotbekendtgørelsen.

<sup>10)</sup> Dvs. udtjente og skadede køretøjer. Ved skadede køretøjer forstås køretøjer, der på grund af en retssag eller en forsikrings sag endnu ikke er frigivet til affaldshåndtering af ejeren.

## F. Beskrivelse af virksomheden

### 15) Oplysninger om,

- hvor mange udtjente køretøjer til særskilt behandling,<sup>10)</sup> der forventes modtaget årligt, opdelt på henholdsvis person- og varebiler og på øvrige køretøjer,

Antal udtjente køretøjer pr. år:           1000 personbiler  
  200 varebiler  
  0 øvrige biler

Det forventes af stige over de næste 5 år til 1.800 biler. Det forventes at der er en fordelingsnøgle på ca. 20 % på varebiler, hvilket vil betyde en fordeling på følgende:

1440 personbiler  
360 varebiler  
0 øvrige biler

- hvor mange udtjente køretøjer til særskilt behandling, der maksimalt forventes oplagret,

Maksimalt oplag: 150 køretøjer, der kan stå 66 biler i grundplan. Hvis der skal opbevares mere end 66 biler, vil de blive placeret i reoler.

- hvor mange miljøbehandlede køretøjer, der maksimalt forventes oplagret, samt

- hvor mange særskilt behandlede køretøjer, der maksimalt forventes oplagret (kun relevant for virksomheder, der udelukkende efterbehandler særskilt behandlede køretøjer).

Ej relevant idet de afhændes til H.J. Hansen Genvindingsindustri A/S umiddelbart efter særskilt behandling.

### 16) Oplysning om, hvorvidt der foretages særskilt behandling af udtjente køretøjer, eller om der udelukkende foretages efterbehandling af særskilt behandlede køretøjer. Oplysning om evt. vaskeanlæg.

Se ovenstående oplysninger.

<sup>10)</sup> Dvs. udtagning af de stoffer, materialer og komponenter, som er omfattet af bilag 1 og 2 i bilskrotbekendtgørelsen.

## H. Oplysninger om forurening og forureningsbegrænsende foranstaltninger

### Luftforurening

### 17) Oplysning om, hvilke arbejdsprocesser m.v. der knytter sig til virksomhedens skorstene og luftafkast, jf. punkt 14.

Ingen

### Spildevand

- 18) Hvis der søges om tilladelse til at aflede spildevand, skal virksomheden udarbejde en spildevandsteknisk beskrivelse. Beskrivelsen skal indeholde:
- Oplysning om spildevandets oprindelse, herunder om der er tale om vaskevand, overfladevand og/eller hus spildevand.  
Der er kun tale om overfladevand fra de befæstet arealer.
  - For hver spildevandstype oplysninger om spildevandsmængde, sammensætning og afløbssteder for det spildevand, virksomheden ønsker at aflede, herunder oplysninger om temperatur, pH og koncentrationer af forurenende stoffer.
  - Maksimal mængde af spildevand afledt pr. døgn og pr. år samt variationen i afledningen over døgn, uge, måned eller år.
  - Oplysning om størrelse på sandfang og olieudskillere.  
Der etableres sandfang og olieudskillere i forbindelse med det nye areal.  
Ydermere etableres der bufferkapacitet i rørsystemet, forinden tilslutning til det eksisterende system
  - Oplysning om, hvorvidt virksomheden anvender bedste tilgængelige teknologi med henblik på at begrænse eller undgå afledningen af stoffer, som er uønskede i spildevandet, herunder en beskrivelse af de valgte rensningsmetoder og rensningsgraden for de enkelte tilførte stoffer.
- 19) Oplysning om, hvorvidt spildevandet skal afledes til kloak eller udledes direkte til vandløb, søer eller havet eller andet. Ansøgning om tilslutning til offentligt spildevandsanlæg indsendes særskilt til kommunen, jf. miljøbeskyttelseslovens [§ 28](#).  
Se punkt 18
- 20) Hvis der søges om tilladelse til direkte udledning til vandløb, søer eller havet, skal der indsendes oplysning om opblandingsforhold i det modtagende vandområde.  
Se punkt 18
- Støj**
- 21) Beskrivelse af støj- og vibrationskilder, herunder intern kørsel og transport samt udendørs arbejde, jf. punkt 14, og af planlagte støj- og vibrationsdæmpende foranstaltninger.  
Al særskilt behandling foregår inde i hallen. Udendørs vil der være transport af biler til særskilt behandling med truck samt en kompressor der leverer luft til værkstedet.
- Affald**
- 22) Oplysninger om sammensætning og årlig mængde af virksomhedens affald, herunder farligt affald. For farligt affald opgives tilhørende EAK-koder.



23) Oplysninger om, hvordan affaldet håndteres på virksomheden (herunder affald der indgår i virksomhedens produktion) og om mængden af affald og restprodukter, der oplagres på virksomheden. Oplysning om det forventede maksimale oplag af nedenstående affaldsarter:

Affaldsart	Forventet maks. oplag	EAK-kode (ny)	EAK-kode (gammel)
Blyakkumulatorer	400 kg	160601	16060100
Bremsevæske og koblingsvæske	1000 L	160113	13010800
Dieselolie	800 L	130701	16019800
Dæk	3000 kg	160103	16010300
Elektronisk udstyr (audio- og videoudstyr, navigationsudstyr og mobiltelefoner)	1000 kg	160213	20012400
Frostsikringsvæske (kølevæske)	1000 L	160114	16019800
Glasruder**	0 kg	160120	20010200
Kviksølvkontakter	500 Gr	160108	20012100
Kølemidler i airconditionanlæg samt køle- og fryseanlæg (CFC, HCFC og HFC)*	0 kg	140601	14040100
Kølemidler i airconditionanlæg samt køle- og fryseanlæg (andre halogenerede opløsningsmidler og opløsningsmiddelblandinger)*	0 kg	140602	16019800
Motorbenzin	800 L	130702	16019800
Ni-Cd akkumulatorer (herunder apparater med akkumulator)	5 kg	160602	16060200
Olie (hydraulikolie)	500 L	130113	13010300
Olie (motor- gear- og smørelolie)	1000 L	130208	13020200
Oliefiltre	500 kg	160107	13060100
Plastkofangere og spoilere**	0 kg	160119	-
Sprinklervæske	1000 L	160114	16019800

\* aftappes af godkendt firma

\*\* afleveres til H.J.Hansen Genvindingsindustri A/S, der er godkendt til at oparbejde biler med glas og plast på shredder anlægget i Odense.

### Jord og grundvand

- 24) Oplysning om, hvorvidt nedenstående arealer er befæstede eller ej, samt om arten af belægning for de forskellige typer arealer. Oplysningerne gives for arealer til
- transport af ikke-miljøbehandlede køretøjer og/eller andet farligt affald.  
Arealet befæstes med asfalt.
  - modtagelse og oplag af ikke-miljøbehandlede køretøjer.  
Arealet befæstes med asfalt.
  - oplag af miljøbehandlede køretøjer.  
Aflleveres direkte til H.J. Hansens plads efter endt behandling.
  - miljøbehandling af køretøjer og/eller afmontering af dele forurenede med olie.  
Miljøbehandlingen af biler foregår inde i hallen. Gulvet i hallen er beton uden adgang til kloak. Afmontering af diverse dele foregår ligeledes inde i hallen.
  - oplag af brændstof, olie og kemikalier.  
Alle former for væsker opbevares i godkendte sirringsbeholdere med plasttanke indvendigt. Benzin og dieselolie opbevares i en godkendt sikringscontainer med to tanke af 800 liter. Containeren er aflåst.
  - Oplag af farligt affald.  
Der oplagres ikke farligt affald ud over de væsker der fjernes under den særskilte behandling.
  - flatning af karosserier.  
Der bliver ikke foretaget flatning, bilerne aflleveres til H.J. Hansen efter endt behandling.

### I. Andet

- 25) Hvis der er standardvilkår, som vurderes at være irrelevante for virksomheden, skal dette oplyses, idet der samtidig gives en begrundelse herfor.
- 26) Hvis der er standardvilkår, som virksomheden ikke mener at kunne overholde, skal dette oplyses, idet der samtidig gives en begrundelse herfor.
- 27) Øvrige oplysninger af miljømæssig betydning, som ikke er belyst via standardvilkårene.



## **6.5. Lovgrundlag mm.**

### **Lov om miljøbeskyttelse:**

Miljøministeriets bekendtgørelse nr. 879 af 26. juni 2010 af lov om miljøbeskyttelse.

### **Godkendelsesbekendtgørelsen:**

Miljøministeriets bekendtgørelse nr. 1640 af 13. december 2006 om godkendelse af listevirksomheder med senere ændringer herunder standardvilkår for virksomheden jf. bekendtgørelse nr. 1481 af 12. december 2007, om ændringer af bekendtgørelse om godkendelse af listevirksomheder (standardvilkår for virksomheder under listebetegnelse K209).

### **Affaldsbekendtgørelsen:**

Miljøministeriets bekendtgørelse nr. 48 af 13. januar 2010 om affald.

## 6.6. Sikkerhedsstilling.

Affaldsart	Forventet maks. oplag	EAK-kode	Enheds pris kr./kg.	Værdi (kr.)
Blyakkumulatorer	900 kg	160601	0	Positiv
Bremsevæske og koblingsvæske (1,05 kg/L)	1000 L	160113	2,64	2.772
Diesellole (0,83kg/L)	800 L	130701	-	Positiv
Dæk u/fælge	3000 kg	160103	-	Positiv
Elektronisk udstyr (audio- og videoudstyr, navigationsudstyr og mobiltelefoner)	1000 kg	160213	1,85	1.850
Frostsikringsvæske(kølevæske) (1,07 kg/L)	1000 L	160114	2,63	2.814
Glasruder	0 kg	160120	-	Afleveres m. karosser
Kviksølvkontakter	500 gr.	160108	50	25
Kølemidler i airconditionanlæg samt køle- og fryseanlæg (CFC, HCFC og HFC)	0 kg	140601	0	0
Kølemidler i airconditionanlæg samt køle- og fryseanlæg (andre halogenerede opløsningsmidler og opløsningsmidde lblandinger)	0 kg	140602	0	0
Motorbenzin (0,75 kg/L)	800 L	130702		Positiv
Ni-Cd akkumulatorer (herunder apparater med akkumulator)	5 kg	160602	9,64	48
Olie (hydraulikolie) (0,85 kg/L)	500 L	130113	-	Positiv
Olie (motor- gear- og smørelolie) (0,89 kg/L)	1000 L	130208	-	Positiv
Oliefiltre	500 kg	160107	4,85	2.425
Plastkofangere og spoilere	0 kg	160119	0	Afleveres m. karosser
Spildolie	1000 L	130208	2	2.000
Sprinklervæske (0,9 kg/L)	1000 L	160114	2,64	2.376
Airbags og selestrammere**)	100 kg	160403	20	2.000
Ikke miljøbehandlede biler herunder udgift til autotransport (500 kr. pr stk) *)	150 stk.		549	82.350
Tømning af olieudskiller	1 stk.	130503	2000	2.000
Tømnings af sandfang	1 stk.	130501	2000	2.000

Transport (excl. ikke-miljøbehandlede biler)	4000 kg	-	0,11	440
I alt				98.724
Oprundet				100.000

D. 19.01.2011.

Priserne for farlig affald er baseret på taksblad for Modtagestation Aarhus 2010.

\*) DAGs fælles sikkerhedsstillelse.

\*\*) Forudsætningen for beregningen er at maks. oplaget udgør 50 enheder, med en bortskaffelsespris på 40 kr./stk.