



Miljøgodkendelse


- afgørelse om ikke VVM-pligt
- revurdering af eksisterende godkendelse

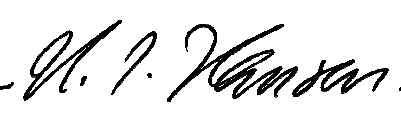
For Højbjerg Maskinfabrik A/S, Oddervej 200, 8270 Højbjerg

Godkendelsen vedrører: Etablering af nyt overfladebehandlingsanlæg samt revurdering af eksisterende godkendelse af 12.08.1991.

Dato: 26. marts 2009

Godkendt:


Anders Maltha Rasmussen
Afdelingschef


Henning I. Hansen
Akademiingeniør

Natur og Miljø

Teknik og Miljø
Århus Kommune

Virksomheder og Jord

Valdemarsgade 18
Postboks 79
8100 Århus C

Sagsnr.: MIL/00/02289
Journalnr.: 0020NY
Sagsbeh.: Henning I Hansen
KS: Lene Brink

Telefon: 8940 2755
Direkte: 8940 4535
Telefax: 8940 4520

E-post: virtk@nm.aarhus.dk
Direkte: hih@aarhus.dk
www.aarhuskommune.dk

Annonceres den 1. april i JP Århus samt Århus Onsdag
Klagefristen udløber den 29. april 2009
Søgsmålsfristen udløber den 1. oktober 2009.

Miljøgodkendelse af listevirksomhed

i henhold til § 33 i lovbekendtgørelse nr. 1757 af 22. december 2006
samt afgørelse jf. § 41/72 i lovbekendtgørelse nr. 1757 af 22. december 2006

og

Afgørelse om ikke VVM-pligt

i henhold til bekendtgørelse nr. 1335 af 6. december 2006 om vurdering af visse offentlige og private anlægs
virkning på miljøet (VVM) i medfør af lov om planlægning

samt

Tilladelse til afledning af spildevand til offentlig kloak

i henhold til kap. 4 i lovbekendtgørelse nr. 1757 af 22. december 2006

Virksomhedens navn:	Højbjerg Maskinfabrik A/S
CVR nr.:	43969315
P-nummer:	1003080433
Virksomhedens art, listebetegnelse:	A205 Maskinfabrik, prod.areal > 1.000 m ² Biaktiviteter: A203 og A202
Virksomhedens adresse:	Oddervej 200 8270 Højbjerg
Matr. nr.:	2 be Skåde by, Skåde
Virksomheden ejes og drives af:	Højbjerg Maskinfabrik A/S Oddevej 200 8270 Højbjerg
Bygninger og grund ejes af:	Samme
Virksomhedens kontaktperson:	Leif Knudsen, Højbjerg Maskinfabrik A/S, Tlf.: 8627 0800 Tlf. direkte: 8935 5240 Email: lkn@hmf.dk
Ansøger p.v.a. Højbjerg Maskinfabrik A/S:	NIRAS A/S Åboulevarden 80 8000 Århus C Tlf: 8732 3232

INDHOLDSFORTEGNELSE

	Side
RESUME	4
DEL 1: MILJØGODKENDELSE OG AFGØRELSE	5
Vilkår for miljøgodkendelsen	7
1. Generelt	7
2. Støj.....	8
3. Lavfrekvent støj og infralyd.....	9
4. Indretning og drift.....	10
5. Luftforurening	13
6. Affald	17
7. Beskyttelse af jord, grundvand og overfladevand	18
8. Egenkontrol.....	19
9. Driftsjournal og årsrapportering	21
10. Uheld og driftsforstyrrelser.....	22
Afgørelse om ikke VVM-pligt	22
Tilladelse i henhold til miljøbeskyttelseslovens kapitel 4 til afledning af spildevand til det kommunale spildevandssystem	23
DEL 2: VURDERINGER	25
2.1 Miljøteknisk vurdering.....	25
2.2 Hovedhensyn ved meddelelse af godkendelsen	31
2.3 Udtalelse fra andre	31
DEL 3: KLAGEVEJLEDNING	32
3.1 Klage over miljøgodkendelsen og spildevandstilladelsen	32
3.2 Klage over afgørelsen om ikke VVM-pligt.....	32
3.3 Søgsmål.....	33
3.4 Underretning om afgørelsen	33
BILAG:	
1. Liste over sagens akter	
2. Lovgrundlag m.v.	
3. Oversigtsplan	
4. Kommuneplanskort	
5. Ansøgning om miljøgodkendelse samt supplerende bilag	

RESUME

Højbjerg Maskinfabrik A/S er en eksisterende større maskinfabrik, beliggende på adressen Odervej 200, 8270 Højbjerg.

Det ansøgte projekt omfatter etablering af nyt overfladebehandlingsanlæg i eksisterende bygninger på virksomheden. Dette anlæg erstatter eksisterende overfladebehandlingsanlæg/vådmeleanlæg. Det nye anlæg er større end det eksisterende, men til forskel fra det eksisterende maleanlæg, vil hovedparten af overfladebehandlingen fremover være baseret på pulverlakering og ikke vådlakering. Ved etablering af det nye anlæg vil den årlige emission af organiske opløsningsmidler blive reduceret betragteligt i forhold til tidligere forhold. Således vil virksomheden efter etablering af det nye anlæg ikke længere være omfattet af VOC-direktivet.

Natur og Miljø har fundet anledning til i denne sammenhæng, at foretage revurdering af eksisterende godkendelse af 12.08.1991, således at virksomheden herefter samlet set er reguleret efter reglerne i nugældende bekendtgørelse om godkendelse af listevirksomheder.

Det er Natur og Miljø's samlede vurdering, at det ansøgte overfladebehandlingsanlæg vil kunne drives uden væsentlige gener for omgivelserne eller indvirkning på miljøet, når driften sker i overensstemmelse med miljøgodkendelsen.

DEL 1: MILJØGODKENDELSE OG AFGØRELSE

På grundlag af oplysningerne i ansøgning om miljøgodkendelse, meddeles hermed godkendelse til etablering og drift af nyt overfladebehandlingsanlæg, som indrettes i eksisterende bygninger.

Godkendelsen gives i henhold til miljøbeskyttelsesloven kapitel 5 og omfatter kun de miljømæssige forhold, der reguleres af denne lov. Virksomheden er selv ansvarlig for, at øvrige fornødne godkendelser eller tilladelser indhentes.

Hvis indretning eller drift ønskes ændret i forhold til det godkendte, skal dette i god tid forinden meddeles godkendelses- og tilsynsmyndigheden. Godkendelsesmyndigheden tager stilling til, om ændringen er godkendelsespligtig.

Revurdering af tidligere godkendelse

Afgørelsen omfatter endvidere en revurdering af:

- Miljøgodkendelse af 12. august 1991.

Retsbeskyttelsen af godkendelse af 12. august 1991 er udløbet, og revurderingen er foretaget for at bringe godkendelsen i overensstemmelse med nugældende regler og praksis samt opnå et mere hensigtsmæssigt tilsyn med virksomheden.

Afgørelsen vedr. ændringer som følge af revurderingen meddeles som påbud i henhold til miljøbeskyttelsesloven. Ændringerne er foretaget i overensstemmelse med § 41 b i miljøbeskyttelsesloven. Selve påbuddet meddeles i medfør af miljøbeskyttelseslovens § 41 og § 72, og de nye krav skal være overholdt fra meddelelse af afgørelsen, med mindre andet fremgår under det enkelte vilkår.

Vilkår, der er fastsat alene som en følge af denne revurdering, er mærket •.

Vilkår, der er fastsat alene som en følge af de nye anlæg, der nu godkendes, er mærket (●).

Vilkår, der er fastsat, som en følge af det nye der godkendes såvel som en følge af revurderingen, er ikke mærkede.

Ved afvigelse fra ovennævnte mærkningssystem, gøres særskilt opmærksom derpå, ud for pågældende vilkår.

Afgørelsen erstatter eksisterende godkendelse af 12.08.1991, som hermed bortfalder.

Eksisterende godkendelse af 17. juni 2008 er fortsat gældende.

Det er en forudsætning for godkendelsen, at de vilkår, der er anført nedenfor, overholdes straks fra start af drift og herunder i indkøringsperioden.

Godkendelsen gives under forudsætning af, at såvel nedenstående vilkår som vilkår i godkendelse af 17. juni 2008 overholdes.

Retsbeskyttelse

Miljøgodkendelsen er retsbeskyttet i 8 år. I den tid kan der kun meddeles påbud eller forbud, hvis særlige forhold gør sig gældende, f.eks. hvis forureningen eller den skadelige virkning deraf går ud over, hvad der er lagt til grund for godkendelsen, eller hvis nye teknikker gør, at forureningen kan nedbringes væsentligt uden forholdsmæssig store omkostninger. Efter udløbet af 8 års perioden kan vilkårene tages op til en generel vurdering.

Vilkår, der er mærket med • , der alene er meddelt som påbud ved revurdering af godkendelse af 12. august 1991, har ingen retsbeskyttelse.

Vilkår, der er mærket med (●), er omfattet af retsbeskyttelsen.

Vilkår, der ikke er mærkede, er omfattet af retsbeskyttelsen, for så vidt angår de nye anlæg, som godkendes.

Godkendelses- og tilsynsmyndighed

Århus Kommune er godkendelses- og tilsynsmyndighed for virksomheden.

Øvrige miljøgodkendelser

Ud over denne godkendelse/afgørelse gælder:
Godkendelse af 17. juni 2008

Øvrige tilladelser

Der meddeles ny samlet tilladelse for virksomheden til afledning af spildevand til offentlig kloak. Samtidigt bortfalder spildevandstilladelse af 12. august 1991.

Vilkår for miljøgodkendelsen

1. Generelt

- 1.1 Godkendelsen bortfalder, hvis driften ikke er startet inden 2 år fra godkendelsens dato.
- 1.2 Et eksemplar af godkendelsen skal til enhver tid være tilgængeligt på virksomheden. Driftspersonalet skal være orienteret om godkendelsens indhold.
- 1.3 Virksomheden skal indrettes og drives som beskrevet i ansøgningen, bortset fra de ændringer der fremgår af nedenstående vilkår.
- 1.4 Tilsynsmyndigheden skal straks orienteres om følgende forhold:
 - Ejerskifte af virksomhed og/eller ejendom.
 - Hel eller delvis udskiftning af driftsherre.
 - Indstilling af driften for en længere periode.Orienteringen skal være skriftlig og fremsendes, før ændringen indtræder.
- 1.5 Ved ophør af driften skal der træffes de nødvendige foranstaltninger for at imødegå fremtidig forurening af jord og grundvand og for at bringe stedet tilbage i en miljømæssig tilfredsstillende tilstand. En redegørelse for disse foranstaltninger skal fremsendes til tilsynsmyndigheden senest 3 måneder, før driften ophører helt eller delvist.

2. Støj

2.1 Driften af virksomheden må ikke medføre, at virksomhedens samlede bidrag til støjbelastningen i naboområdet overstiger nedenstående grænseværdier. De angivne værdier for støjbelastningen er de ækvivalente, korrigerede lyd niveauer i dB(A).

I Erhvervsområdet, hvori virksomheden er beliggende, erhvervsområdet umiddelbart nord for virksomheden, område for blandet bolig og erhverv nord for virksomheden samt ved boliger i det åbne land.

II Boligområderne øst, vest og nord for virksomheden.

	Kl.	Reference tidsrum Timer	I dB(A)	II dB(A)
Mandag-fredag	07-18	8	55	45
Lørdag	07-14	7	55	45
Lørdag	14-18	4	45	40
Søn- & helligdage	07-18	8	45	40
Alle dage	18-22	1	45	40
Alle dage	22-07	0,5	40	35
Maksimalværdi	22-07	-	55	50

2.2 Tilsynsmyndigheden kan bestemme, at virksomheden skal dokumentere, at støjgrænserne jf. vilkår 2.1 er overholdt.

Støjmålerapporten skal så snart denne er modtaget af virksomheden og senest 3 måneder efter, at kravet er fremsat, tilsendes tilsynsmyndigheden sammen med oplysninger om driftsforholdene under målingen. Dokumentationen skal fremsendes både i papirformat og digitalt. Udgifter til dokumentation afholdes af virksomheden.

Krav til støjmåling

Virksomhedens støj skal dokumenteres ved måling og beregning efter gældende vejledninger fra Miljøstyrelsen, p.t. nr. 6/1984, Måling af ekstern støj og nr. 5/1993, beregning af ekstern støj fra virksomheder.

Støjmåling skal foretages, når virksomheden er i fuld drift eller efter anden aftale med tilsynsmyndigheden. Dokumentationen skal udføres af et målefirma, som er akkrediteret af DANAK eller godkendt af Miljøstyrelsen til "Miljømålinger ekstern støj".

Udførelse af støjmåling

Virksomheden skal senest 2 måneder efter igangsætning af overfladebehandlingsanlæg lade foretage akkrediteret støjmåling og dokumentation til kontrol af, at støjvilkår er overholdt i tilstødende boligområde, øst hhv. vest for virksomheden. Støjmålerapporten skal tilsendes tilsynsmyndigheden senest 1 måned efter målingens gennemførelse. Dokumentation skal fremsendes både i papirformat og digitalt. Udgifter til dokumentationen afholdes af virksomheden.

Hyppighed i øvrigt

Støjdokumentationen skal gentages, når tilsynsmyndigheden finder det påkrævet. Hvis støjgrænserne er overholdt, kan der kun kræves én årlig støjbestemmelse.

Definition på overholdte støjgrænser

Grænseværdier for støj, jf. vilkår 2.1 anses for overholdt, hvis målte eller beregnede værdier fratrukket ubestemtheden er mindre end eller lig med grænseværdien. Målingernes og beregningernes samlede ubestemthed fastsættes i overensstemmelse med Miljøstyrelsens vejledninger. Ubestemtheden må ikke være over 3 dB(A). Målingernes og beregningernes samlede ubestemthed fastsættes i overensstemmelse med Miljøstyrelsens vejledninger.

3. Lavfrekvent støj og infralyd

- 3.1ⁱ⁾ Den samlede virksomheds bidrag til lavfrekvent støj og infralyd målt indendøre i boliger, beliggende i boligområder, øst hhv. vest for virksomheden, må ikke overstige følgende grænser:

I frekvensområdet 10-160 Hz:

Kl. 18-07 (alle dage): LpA,LF = 20 dB

Kl. 07-18 (alle dage): LpA,LF = 25 dB

I frekvensområdet under 20 Hz:

Hele døgnet (alle dage): LpG = 85 dB

- 3.2ⁱ⁾ Virksomheden skal på tilsynsmyndighedens forlangende lade udføre målinger efter tilsynsmyndighedens anvisninger, der dokumenterer, at vilkår 3.1 er overholdt.

Dokumentationen/rapport skal så snart denne er modtaget af virksomheden og senest 3 måneder efter, at kravet er fremsat, tilsendes tilsynsmyndigheden sammen med oplysninger om driftsforholdene under målingen. Dokumentation skal fremsendes både i papirformat og digitalt. Udgifter til dokumentation afholdes af virksomheden.

ⁱ) Vilkår vedrørende lavfrekvent støj og infralyd er allerede fastsat i godkendelse/afgørelse af 17. juni 2008 og gælder hele virksomheden, og således omfatter det herefter også de aktiviteter, som nu godkendes.

Krav til måling

Måling og dokumentation skal ske efter gældende retningslinier fra Miljøstyrelsen, p.t. "Orientering fra Miljøstyrelsen nr. 9 1997 - Lavfrekvent støj, infralyd og vibrationer i eksternt miljø".

Støjmåling skal foretages, når virksomheden er i fuld drift eller efter anden aftale med tilsynsmyndigheden. Dokumentation skal udføres af et målefirma, som er akkrediteret af DANAK eller godkendt af Miljøstyrelsen til udførelse af omhandlende målinger.

Hyppighed.

Støjdokumentationen skal gentages, når tilsynsmyndigheden finder det påkrævet. Hvis støjgrænserne er overholdt, kan der kun kræves én årlig støjbestemmelse.

Definition på overholdte støjgrænser

Grænseværdier for lavfrekvent støj og infralyd, jf. vilkår 3.1 anses for overholdt, hvis de målte værdier, uden tillæg eller fradrag af ubestemtheden, er mindre end eller lig med grænseværdien.

4. Indretning og drift

- 4.1 Filtre skal drives, serviceres og vedligeholdes eller udskiftes efter filterleverandørens anvisninger, så normal renseseffektivitet er opretholdt løbende. Driftsinstruks for filtre skal være tilgængelig i umiddelbar nærhed af filtrene.
- 4.2 Renluftsiden af pose-, lamel- og lignende filtre skal efterses visuelt mindst 1 gang om måneden for kontrol af utætheder, medmindre skærpede eftersynsfrekvens fremgår af nedenstående vilkår.
- 4.3 Før nye filtre på afkast fra svejse- og/eller skæreprocesser tages i brug, skal virksomheden fremskaffe nedenstående oplysninger fra leverandøren:
 - Dokumentation fra producenten af filtermaterialet om at filtret er velegnet til den konkrete proces, samt at filtret kan tilbageholde mindst 99 % af svejse- og/eller skærerøgen.
 - Leverandørens anvisninger om kontrol og vedligeholdelse af filtret.
- 4.4 I procesafkast fra drejning, boring, fræsning og slibning ved anvendelse af kølesmøremidler samt afkast for afrensingsprocesser, der giver anledning til udledning af olietågeaerosol, skal der indrettes målesteder med indretning og placering som anført under punkterne 8.2.3.2 – 8.2.3.4 i Miljøstyrelsens vejledning nr. 2/2001 - Luftvejledningen.

Krav til indretning og drift af pulvermaleanlæg.

- (•) 4.5 Pulverkabiner skal holdes under konstant undertryk under påføring af pulvermaling.
- (•) 4.6 Der skal være installeret on-line differenstrykmåler over ethvert filter. Differenstrykmåleren skal være tilsluttet alarmanordning, der reagerer med et lys- eller lydssignal ved tilstopning af filtre eller brud på filteret.
Ved filtersvigt skal påføring af pulvermaling straks indstilles og må først genoptages, når filteret fungerer korrekt.
- (•) 4.7 Pulverkabiner skal være indrettet med anlæg til genvinding af forbisprøjt af pulver.
- (•) 4.8 I procesafkast fra pulverkabiner skal der indrettes målesteder med indretning og placering som anført under punkterne 8.2.3.2 – 8.2.3.4 i Miljøstyrelsens vejledning nr. 2 / 2001 Luftvejledningen. Målestederne skal være placeret, inden procesluften blandes med andre luftstrømme, f.eks. rumluft og afkastluft fra andre processer.

Krav til indretning og drift af vådmaleanlæg.

- (•) 4.9 Ved malingspåføring skal døre, vinduer og porte til produktionslokalet være lukkede.
- (•) 4.10 Døre og porte til det fri skal være tætsluttende. Forholdet mellem udsuget luft og indblæst erstatningsluft skal tilpasses således, at der ved maling i haller er undertryk under drift.

Der skal være installeret overvågning af udsugningskapaciteten ved hjælp af udsugningsalarmer, der automatisk går i gang med et lys- eller lydssignal, når udsugningskapaciteten falder.

Ved ventilationssvigt skal malingspåføring straks indstilles og må først genoptages, når ventilationsanlægget fungerer korrekt.

- (•) 4.11 I procesafkast skal der være indrettet målesteder med indretning og placering som anført under punkterne 8.2.3.2 – 8.2.3.4 i Miljøstyrelsens vejledning nr. 2 / 2001 Luftvejledningen. Målestederne skal være placeret, inden procesluften blandes med andre luftstrømme, f.eks. rumluft og afkastluft fra andre processer.

Krav til indretning og drift af blæserensningsanlæg.

Vilkårene 4.12 – 4.18 omfatter ikke slyngrenseanlæg.

- 4.12 Ved tør fristråleblæsning skal døre, vinduer og porte til blæserensningskabinen (-hallen) være lukkede.
- 4.13 Døre og porte fra blæserensningskabinen (-hallen) til det fri skal være tætsluttende. Forholdet mellem udsuget luft og indblæst erstatningsluft skal tilpasses således, at der kan opretholdes et konstant undertryk i kabinen (hallen) under drift.
- 4.14 Afrensede emner skal være rengjorte for brugt blæserensningsmateriale, før emnerne køres eller transporteres ud af blæserensningskabinen (-hallen).

- 4.15 Emnerne må ikke køres ud af blæserensningskabinen (-hallen), før støvet fra blæserensning og rengøring har lagt sig.
- 4.16 Brugt blæsemiddel, der er aflejret på gulvet i blæserensningskabinen (-hallen), skal fjernes mindst én gang dagligt. Alternativt skal blæserensningskabinen (-hallen) være indrettet således, at brugt blæsemiddel ikke aflejres på gulvet, men f.eks. opsamles i silo under gulvrist.
- 4.17 Rengøring af blæserensningskabine (-hallen) skal ske for lukkede porte, døre og vinduer.
- 4.18 Arealer foran blæserensningskabinen (-hallen) skal regelmæssigt rengøres. Rengøring skal foretages dagligt, når kabinen har været i brug.
- 4.19 Der skal være installeret on-line differenstrykmåler over ethvert filter. Differenstrykmåleren skal være tilsluttet alarmanordning, der reagerer med et lys- eller lydssignal ved tilstopning af eller brud på filteret. Samtidig skal overvågningssystemet afbryde blæserensningsanlægget, f.eks. ved at afbryde trykluft til blæsepistoler. Blæserensningsanlægget må først sættes i drift igen, når korrekt filterfunktion er reetableret.
- 4.20 I procesafkast skal der være indrettet målesteder med indretning og placering som anført under punkterne 8.2.3.2 – 8.2.3.4 i Miljøstyrelsens vejledning nr. 2 / 2001 Luftvejledningen. Målestederne skal være placeret, inden procesluften blandes med andre luftstrømme, f.eks. rumluft og afkastluft fra andre processer.
- 4.21 Virksomheden skal i videst mulige omfang genanvende brugt blæsemiddel.

Krav til indretning og drift af forbehandlingsanlæg til maleprocesser

- (•) 4.22 Anvendte kar og sikringsbrønde skal være tætte og udført i materialer, som er bestandige overfor anvendte væsker. Karrene skal være placeret i tæt sikringsbassin, som mindst kan rumme indholdet af største anvendte forbundne kar.
- (•) 4.23 Der skal være installeret elektronisk alarmanordning, som giver akustisk signal og lyssignal ved ikke-driftsmæssigt overløb fra forbehandlingskar til sikringsbassin / sikringsbrønd.

5. Luftforurening

Emissionsgrænser

- 5.1 Fra ethvert afkast, hvor der anvendes køle-smøremidler ved drejning, boring, fræsning og slibning, som giver anledning til udledning af olietågeaerosol, og fra ethvert afkast, hvor der foretages afrensningsprocesser, som giver anledning til udledning af olietågeaerosoler, skal følgende emissionsgrænseværdier overholdes:

Emissionsgrænseværdi for olietågeaerosol, vegetabilsk olie: 5 mg/Nm³

Emissionsgrænseværdi for olietågeaerosol, mineralsk olie: 1 mg/Nm³

- 5.2 I ethvert afkast fra slibeprocesser skal emissionsgrænseværdien på 5 mg/Nm³ for total støv overholdes.
- 5.3 Emissionen af stofferne i nedenstående afkast må ikke overskride de anførte grænseværdier, målt som timemiddelværdier.

Afkast		nr.	Stof	Emissionsgrænseværdi (mg/Nm ³)	Max Time-emission (kg/time)	
fra						
(●)	Vådmaleanlæg, boks 1, boks 2 og reparationsmaleboks	OML 1	Blandingsfortyndere	300 mg/Nm ³	9,6 kg / time	
			Total støv fra malingspåføring (Støv i øvrigt)	10 mg/Nm ³ Se bemærkning a.)		
	Slyngrensere, plasmaskærer, kopiskærer	OML 2	Total støv (Støv i øvrigt)	5 mg/Nm ³		
(●)	Pulversprøjteboks	OML 3	Total støv (polyesterstøv m.v.)	3 mg/Nm ³		
(●)	Afkast fra forbehandlingsanlæg *)		Chrom (III)	5 mg/Nm ³		
			Hydrogenfluorid	5 mg/Nm ³		
(●)	Afsug fra tørreovn samt 600 kW gasfyret kedel	OML 5	Chrom (III)	5 mg/Nm ³		
				Hydrogenfluorid	5 mg/Nm ³	
				NO _x regnet som NO ₂	65 mg/Nm tør røggas ved 10 % O ₂	
				CO	75 mg/Nm tør røggas ved 10 % O ₂	

(●)	Gasfyrede kedler/anlæg (gælder hvert afkast)	OML 4	NO _x regnet som	65 mg/Nm tør røggas ved 10 % O ₂	
		OML 6 OML 7	NO ₂		
			CO	75 mg/Nm tør røggas ved 10 % O ₂	

*) Afsug fra forbehandlingsanlæg skal være forsynes med effektivt dråbefang.

Emissionsgrænseværdien udtrykker det maksimalt tilladelige indhold af stoffet i den luft, virksomheden udsender gennem hvert omhandlende afkast. Referencetilstand 0 °C, 101,3 kPa, tør gas. For forbrændingsprocesser tillige ved reference iltindhold i røggas på 10 % O₂.

Afkastnumre henviser til bilag 2 / bilag 3 i ansøgning.

Bemærkning a.)

Emissionsgrænseværdien for total støv fra malingspåføring anses for overholdt, hvis der er installeret et filter i udsugningen fra malerhallen, - kabinen eller sprøjteboksen, der kan tilbageholde mindst 90% af malingstøvet.

- 5.4 Emissionen af stofferne i nedenstående afkast må ikke overskride de anførte grænseværdier, målt som timemiddelværdier.

Afkast		Stof	Emissionsgrænseværdi (mg/Nm ³)
fra	nr.		
Sandblæseanlæg (fristråleblæsning, blæsemiddel stålgrit, stålshot og lign.)	OML 23	Total støv (Støv i øvrigt)	5 mg/Nm ³
Eksisterende gasoliefyrede kedler. (gælder hvert afkast)	OML 12 OML 13 OML 14 OML 15 OML 16	NO _x regnet som NO ₂	250 mg/ Nm ³ tør røggas ved 10 % O ₂
	OML 17 OML 18 OML 19 OML 20 OML 21 OML 22	CO	100 mg/ Nm ³ tør røggas ved 10 % O ₂

Emissionsgrænseværdien udtrykker det maksimalt tilladelige indhold af stoffet i den luft, virksomheden udsender gennem hvert omhandlende afkast. Referencetilstand 0 °C, 101,3 kPa, tør gas. For forbrændingsprocesser tillige ved reference iltindhold i røggas på 10 % O₂.

Afkasthøjder , luftmængder og immission

5.5 Afkasthøjder og luftmængder i nedenstående afkast skal overholde de værdier, der er anført her:

Afkast		Min. afkasthøjde over terræn (m)	Max. luftmængde (Nm³/time, tør)	
fra	nr.			
(●)	Vådmaleanlæg, boks 1, boks 2 og reparationsmaleboks	OML 1	17 m	85.900
	Slyngrensere, plasma-skærer, kopiskærer	OML 2	11 m	27.700
(●)	Pulversprøjteboks	OML 3	14,5 m	55.900
(●)	Gasfyret kedel 525 kW til forbehandling	OML 4	11,0 m	
(●)	Afsug tørreovn, forbehandling herunder også røggas fra 600 kW gasfyret kedel.	OML 5	11,0 m	
(●)	Afsug hærdeovn v. pulveranlæg, herunder også røggas fra 1800 kW gasfyret kedel.	OML 6	11,0 m og mindst 1 meter over tagryg på det tag, hvor afkastet er placeret.	
(●)	Gasfyret kedel 420 kW til hærdeovn, vådlak	OML 7	11,0 m	
(●)	Afsug fra forbehandlingsanlæg, affedtning		Mindst 1 meter over tagryg på det tag, hvor afkastet er placeret. Afsug skal være forsynet med effektivt dråbefang.	

Et afkast er en skorsten, en ventilationskanal el. lign.

Luftstrømmen fra afkast skal være opadrettet.

Afkastnumrene henviser til bilag 2 / bilag 3 i ansøgning.

- 5.6 Afkasthøjder og luftmængder i nedenstående afkast skal overholde de værdier, der er anført her:

Afkast		Min. afkasthøjde over terræn (m)	Max. luftmængde (Nm³/time, tør)
fra	nr.		
Sandblæseanlæg (fristråleblæsning, blæsemiddel stålgrit, stålshot og lign.)	OML 23	8 m	12.000
200 kW gasoliefyret kedel	OML 12	8,1 m	
300 kW gasoliefyret kedel	OML 13	8 m	
300 kW gasoliefyret kedel	OML 14	7,5 m	
300 kW gasoliefyret kedel	OML 15	9 m	
250 kW gasoliefyret kedel	OML 16	8,1 m	
80 kW gasoliefyret kedel	OML 17	8,3 m	
200 kW gasoliefyret kedel	OML 18	9 m	
250 kW gasoliefyret kedel	OML 19	7,8 m	
200 kW gasoliefyret kedel	OML 20	9 m	
450 kW gasoliefyret kedel	OML 21	8,3 m	
90 kW gasoliefyret kedel	OML 22	8 m	

Et afkast er en skorsten, en ventilationskanal el. lign.

Luftstrømmen fra afkast skal være opadrettet.

Afkast for eksisterende gasoliefyr, OML 12 – 22, skal være bragt i overensstemmelse med beregningsforudsætninger mht. skorstenslysning, senest 1. juli 2009.

Afkastnumrene henviser til bilag 2 / bilag 3 i ansøgning.

- 5.7 Virksomhedens afkast skal være dimensioneret således, at det samlede bidrag til luftforureningen i omgivelserne (immissionskoncentrationen) ikke overskrider de angivne grænseværdier (B-værdier):

	Stof	B-værdi mg/m ³
(•)	Blandingsfortyndere	0,15 mg/m ³
(•)	Polyesterstøv m.v., partikelstørrelse < 10 µ meter	0,01 mg/m ³
	Støv i øvrigt, partikelstørrelse < 10 µ meter	0,08 mg/m ³
•	Olietåge, aerosoler af mineralske olier	0,003 mg/m ³
•	Olietåge, aerosoler af vegetabiliske olier	0,01 mg/m ³
(•)	Chrom (III)	0,001 mg/m ³
(•)	Hydrogenfluorid	0,002 mg/m ³
	NO _x regnet som NO ₂	0,125 mg/m ³
	CO	1,0 mg/m ³

En B-værdi udtrykker virksomhedens maksimalt tilladelige bidrag af stoffet i luften udenfor virksomhedens område.

- 5.8 Afkast for svejserøg skal være opadrettet og ført mindst 1 meter over tag det sted på tagfladen, hvor det er placeret.
- 5.9 Udsuget svejserøg skal, før dette emitteres via afkast jf. vilkår 5.1, ledes via filter, som skal være i stand til at tilbageholde mindst 99 % af partikulært stof i svejserøgen.

6. Affald

- 6.1 Kasseret blæsemiddel og filterstøv skal opsamles og opbevares i tætte, lukkede eller overdækkede containere eller i lukkede bigbags el. lignende, som er tætte.
- 6.2 Spildolie, forurenede absorptionsmateriale, brugte køle-smøremidler og andet farligt affald, skal opbevares i egnede lukkede beholdere, der er tætte og markeret, så det tydeligt fremgår, hvad de indeholder.
- 6.2 Affald skal anmeldes og bortskaffes i henhold til det til enhver tid gældende regulativ for erhvervsaffald i Århus Kommune.

7. Beskyttelse af jord, grundvand og overfladevand

- 7.1 Affald, kemikalier og hjælpestoffer skal håndteres og opbevares således, at det ikke indebærer risiko for forurening af jorden eller tilledning til kloak, og således at det ikke giver anledning til uhygiejniske forhold.
- 7.2 Farligt affald skal opbevares i tætte, lukkede beholdere el. lign., der skal stå under tag og være beskyttet mod vejrliget. Oplagspladsen skal være indrettet med tæt og for væsker impermeabel belægning og uden afløb. Oplagspladsen skal være indrettet med opkant el. lign., således at spild kan holdes inden for et afgrænset område uden mulighed for afledning til jord, grundvand, overfladevand eller kloak. Området skal kunne rumme indholdet af den største beholder el. lign., som opbevares på pladsen.
- (•) 7.3 Opfejlet malingstøv, der ikke er klassificeret som farligt affald, skal opbevares i lukket container el.lign.
- 7.4 Fortynder og opløsningsmiddelholdig maling, der ved spild o. lign. kan medføre risiko for forurening af jord og grundvand, skal opbevares på samme måde som farligt affald, jf. vilkår 7.2.
- 7.5 I produktions- og lagerhaller må der ikke være indrettet åbne gulv afløb.
- 7.6 Produktion på maskiner, hvorfra der kan ske spild af køle-smøremiddel, skal foregå på en impermeabel belægning med mulighed for opsamling af spild.
 - 7.7 Ved udendørs opbevaring af affald fra klipning af plademateriale, der indeholder rustbeskyttende olie og affald fra savning af rør og stangprofiler samt spåner m.v., der indeholder køle-smøremidler, skal affaldet opbevares i lukket, regntæt container eller på tilsvarende måde være beskyttet mod påvirkning af regn. Afdryppet olie eller køle-smøremiddel skal kunne opsamles i egnet spildbakke eller lignende.
 - 7.8 Eventuel udendørs rensetromler skal placeres under tag på et befæstet areal og være forsynet med opsamlingsbakke til afrenset materiale. Der må ikke være afløb fra det befæstede areal.
- 7.9 Køle-smøremiddel og olieprodukter, såvel nyt som brugt, skal opbevares i tætte, lukkede beholdere, der skal stå under tag på en oplagsplads med impermeabel belægning med opkant eller på en oplagsplads indrettet med en egnet spildbakke. Oplagspladsen skal være indrettet således, at spild svarende til volumen af den største beholder kan opsamles. Ovenstående gælder ikke for oplag i tanke omfattet af vilkår 7.10
- 7.10 40 m³ overjordisk tank for fyringsgasolie og 40 m³ overjordisk tank for hydraulikolie skal være placeret i tæt tankgård, som ved et brud på en af tankene kan tilbageholde hele tankens indhold samt yderligere 10 % ekstra volumen til regnvand, som måtte ligge i tankgården. Hvis tankgården overdækkes bortfalder krav om ekstravolumen til regnvand.
5 m³ overjordisk tank for spildolie skal være placeret i tæt tankgård, som ved et brud på

tanken kan tilbageholde hele tankens indhold samt yderligere 10 % ekstra volumen til regnvand, som måtte ligge i betongården. Hvis tankgården overdækkes bortfalder krav om ekstravolumen til regnvand.

Kravet til opsamlingsvolumen vedr. 40 m³ tanke skal være overholdt senest 1. august 2009. Indtil da er kravet en opsamlingskapacitet på 17,5 m³, svarende til det eksisterende.

Tankgårdene skal holdes rene og må ikke benyttes som oplagsplads eller lignende. Hvis der konstateres revner i belægningen i tankgården, skal disse straks reparereres.

Tankgårdene skal løbende tømmes for regnvand og således, at regnvandet aldrig udgør mere end højst 10 % af opsamlingsvolumenet. Aftømning af regnvand via afløbsventil (eller pumpe) må kun finde sted under konstant opsyn, og kun når der er tale om uforurenede regnvand. I øvrige tidsrum skal afløbsventil altid holdes lukket og være tæt.

Ved aftømningsventil, skal det klar være angivet ved ventilhåndtag el. lign., om ventilen er åben eller lukket, og der skal være opsat tydelig instruks om, at aftømning kun må ske under konstant overvågning og at aftømning ikke må finde sted, hvis regnvandet er forurenede med olie.

Hvis der konstateres olie i regnvandet skal tilsynsmyndigheden straks kontaktes med henblik på at tilsynsmyndigheden vurderer, hvorledes det forurenede regnvand skal bortskaffes.

Hvis tankgårdene overdækkes, skal afløbsventil forsvarligt afproppes/afblændes, og krav relateret til tømning for regnvand bortfalder.

- 7.11 Ud over kravene i vilkår 7.10 gøres følgende krav gældende i relation til olietank for fyringsgasolie og dertil knyttede rørledninger for fyringsgasolie og skal være opfyldt: Kravene som defineret i §§ 25-26, § 27, stk. 1 og 3, § 29, § 34 og §§ 36-42, jf. §50 og §51 i bekendtgørelse nr. 729 af 14. juni 2007 om indretning, etablering og drift af olietanke, rørsystemer og pipelines.
- 7.12 Arealer, som benyttes som vaskeplads, skal være med tæt og og for væsker impermeabel belægning. Udendørs vaskeplads skal være indrettet således, at spildevandet ikke kan løbe udenfor det til vask benyttede areal og samtidigt skal pladsen være indrettet således, at udefra kommende regnvand ikke kan løbe ind på vaskepladsen. Udendørs vaskeplads, skal være overdækket.

8. Egenkontrol

- 8.1. Filtre og cykloner skal drives, serviceres og vedligeholdes efter filter-/cyklonleverandørens anvisninger, så normal renseseffektivitet er opretholdt løbende. Driftsinstruks for filtre og cykloner skal være tilgængelig i umiddelbar nærhed af filtre-

ne/cyklonerne og forevises tilsynsmyndigheden på forlangende. Renluftsiden af posefilter o. lign. skal efterses visuelt mindst en gang om ugen for kontrol af utætheder.

For filtersystem for pulveranlæg gælder endvidere, at dokumentation for kontrol af filtersystemet skal forevises eller fremsendes på tilsynsmyndighedens forlangende. Dokumentation skal være tilgængelig i hele filterets levetid.

- 8.2 Inden 6 måneder, dog for nye anlæg regnet fra i driftssætning, skal der foretages præstationskontrol i hvert afkast i form af 3 enkeltmålinger hver af en varighed på 1 time med henblik på at dokumentere, at emissionsgrænseværdien i vilkår 5.1, 5.2, 5.3 og vilkår 5.4 er overholdt.

Undtaget fra ovennævnte krav om kontrol inden 6 måneder er dog afkast for fyringsanlæg for så vidt angår NO_x og CO.

Mht. vådmaleanlægget gælder ovenstående i afkast for sprøjtekabine, flash-off zone og tørre-/hærdeovn, hvor det tillige skal dokumenteres at grænsen for maksimal timeemission er overholdt.

For kontrol af forekomst af hydrogenfluorid og chrom III i afkast OML 5 og afkast for forbehandlingsanlæg skal ovennævnte emissionsmålinger dog udføres senest 2 måneder efter anlægget er sat i drift.

Herefter kan tilsynsmyndigheden kræve, dog højst én gang årligt, at der foretages præstationskontrol, gældende for alle afkast.

- 8.3 Tilsynsmyndigheden kan kræve, dog højst én gang årligt, at der foretages en OML-beregning til dokumentation af, at den/de i vilkår 5.7 fastsatte B-værdi(er) er overholdt.
- 9.4 Målingerne skal foretages under repræsentative driftsforhold (maksimal normaldrift) og skal udføres af et firma/laboratorium, der er akkrediteret hertil af Den Danske Akkrediterings- og Metrologifond eller af et tilsvarende akkrediteringsorgan, som er medunderskriver af EA's multilaterale aftale om gensidig anerkendelse. Rapport over målingerne skal indsendes til tilsynsmyndigheden senest 2 måneder efter, at disse er foretaget.
- 8.5 Prøvetagning og analyse skal ske efter de i nedenstående tabel nævnte metoder eller efter internationale standarder af mindst samme analysepræcision og usikkerhedsniveau. For stofparametre, omfattet af denne godkendelse, men som ikke er nævnt nedenfor fastsættes analysemetode af tilsynsmyndigheden i samråd med akkrediteret laboratorium.

Tabel . Prøvetagnings- og analysemetoder.

Navn	Parameter	Metodeblad nr. a)
Bestemmelse af koncentrationen af mineralisk olie (olietåge og oliedampe) i strømmende gas	Mineralsk - og vegetabilsk ^{b)} olietågeaerosol	MEL-14
Bestemmelse af koncentrationen af totalt partikulært materiale i strømmende gas	Total støv	MEL-02
Bestemmelse af koncentrationen af specifikke organiske opløsningsmidler i strømmende gas (adsorptionsrørsmetoden)	Blandingsfortyndere	MEL-17

Bestemmelse af koncentrationen af specifikke organiske opløsningsmidler i strømmende gas (adsorptionsrørsmetoden)	NOx	MEL-03
Bestemmelse af koncentrationer af kulmonoxid (CO) i strømmende gas	CO	MEL-06
Bestemmelse af koncentrationer af hydrogenfluorid i strømmende gas (manuel opsamling i svag NaOH)	Hydrogenfluorid	MEL-19

- a) Se hjemmesiden for Miljøstyrelsens Referencelaboratorium for måling af emissioner til luften: www.ref-lab.dk
b) For vegetabilsk olietåge anvendes principperne for måling i MEL-14.

9. Driftsjournal og årsrapportering

9.1 Der skal føres en driftsjournal med angivelse af:

- Tidspunktet for og karakteren af vedligehold af filter, herunder udskiftning af filterposer og fejl i filtre, der har udløst alarmfunktion. Resultatet af den ugentlige / månedlige kontrol af renluftsiden af posefilter o. lign. skal noteres i journalen
- Årlig opgørelse af forbruget af maling og opløsningsmidler (herunder fortynder).
- årlig opgørelse af bortskaffede mængder af spildolie, forurenede absorptionsmateriale, brugte køle-smøremidler og andet farligt affald, f.eks. i form af filterstøv og brugt filtermateriale.

Driftsjournalen skal opbevares på virksomheden i mindst 5 år og skal være tilgængelig for tilsynsmyndigheden.

9.2 Hvert år **senest 1. februar**, skal virksomheden til tilsynsmyndigheden rapportere følgende vedrørende foregående år:

- Anvendte mængder råvarer
- Anvendte mængde hjælpestoffer
- forbrugte vandmængder
- fremkomne mængder affald, herunder farligt affald
- Forbrug af el og fyringsgasolie

10. Uheld og driftsforstyrrelser

- 10.1 Tilsynsmyndigheden skal straks underrettes om driftsforstyrrelser eller uheld, der medfører forurening af omgivelserne eller indebærer en risiko for det. En skriftlig redegørelse for hændelsen skal være tilsynsmyndigheden i hænde senest en uge efter, at den er sket. Det skal fremgå af redegørelsen, hvilke tiltag der vil blive iværksat for at hindre lignende driftsforstyrrelser eller uheld i fremtiden.

Underretningspligten fritager ikke virksomheden for at afhjælpe akutte uheld.

- 10.2 Ved defekt på filteranlæg skal al aktivitet med emission til pågældende filter straks indstilles. De omhandlende aktiviteter må først genoptages, når skaden er udbedret.
- 10.3 Ved uheld, som forårsager eller indebærer risiko for forurening af jord, luft eller spildevand underrettes alarmcentralen over 112.

Afgørelse om ikke VVM-pligt

Ved det ansøgte overfladebehandlingsanlæg indgår et forbehandlingsanlæg, som er omfattet af punkt 4e i bilag 2 til bekendtgørelse nr. 1335 af 6. december 2006 om vurdering af visse offentlige og private anlægs virkning på miljøet (VVM) i medfør af lov om planlægning.

Århus Kommune vurderer, at der ikke er behov for udarbejdelse af kommuneplanretningslinjer med tilhørende VVM-redegørelse i henhold til bekendtgørelsen. Baggrunden for vurderingen er, at etablering af forbehandlingsanlægget, der indgår som led i overfladebehandlingsanlægget, ikke kan antages at få væsentlig indvirkning på det omgivende miljø. Etableringen er således ikke VVM-pligtig.

Tilladelse i henhold til miljøbeskyttelseslovens kapitel 4 til afledning af spildevand til det kommunale spildevandssystem.

Tilladelsen meddeles på følgende vilkår:

1. Sanitetsspildevand fra virksomheden skal ledes til kommunal spildevandsledning. Der gælder ingen særskilte krav til spildevandets kvalitet.
2. Tag- og overfladevand samt uforurennet regnvand fra tankgårde skal afledes til kommunal regnvandsledning.
3. Spildevandet fra indendørs vaskeplads og udendørs overdækket vaskeplads skal passere effektivt sandfang og effektiv olieudskiller med koalescensfilter før afledningen til spildevandssystemet. Olieudskiller skal være forsynet med automatisk flydelukke. Hvis efterfølgende spildevandskontrol viser behov derfor, skal olieudskillerne forsynes med koalescensfilter
4. Vandforbruget/spildevandsmængden må maksimalt være 3 l/s.
5. Udskillerenes opsamlingskapacitet skal være mindst 400 l.
6. Der skal være mulighed for at udtage repræsentative prøver af spildevandet umiddelbart efter olieudskilleren og før sammenblanding med andet spildevand.
7. Prøveudtagningsbrønden skal udformes således, at vandprøven kan udtages fra en frit faldende stråle.
8. Spildevandet skal efter olieudskilleren overholde følgende grænseværdier:

Parameter	Grænseværdi	Analysemetode	Prøvetagning
Mineralsk olie	Max 50 mg/l	Reflab metode 5:2005 Evt. ISO 9377-2 (DS/R 208 (pentan))	Min. 5 Stikprøver ¹⁾
Bundfældeligt stof	Max 50 mg/l	DS 233	Stikprøve
Nitrifikationshæmning ²⁾	Max 50 % ²⁾ Max 20 % ²⁾	ISO 9509:1989 ²⁾ min. 6 mg O ₂ /l	Tidsproportional
pH ³⁾	Intervallet 6,5 - 9	DS 287	Måles kontinuert i udløbet
Temperatur ³⁾	Max 50° C	-	Måles kontinuert i udløbet

9. Spildevandet må ikke virke hæmmende på renseanlæggets nitrifikationsevne. Nitrifikationshæmning for 200 ml. spildevand i 800 ml rent vand skal være mindre end 50%. Vejledende grænse er en hæmning, der er mindre end 20%. Fra 20-50% skal årsagen klarlægges med henblik på at vurdere mulighederne for reduktion af effektniveau.

Egenkontrol

- 10 Virksomheden skal inden 3 måneder ved måling dokumentere, at vilkår 8 er overholdt for så vidt angår mineralsk olie og pH.

Virksomheden skal på tilsynsmyndighedens forlangende lade udtage prøver til dokumentation for, at kravene i vilkår 8 overholdes. Dette kan højst forlanges en gang årligt, medmindre der forekommer overtrædelse af grænseværdier.
- 11 Prøverne skal udtages under normal drift umiddelbart efter olieudskilleren. Prøveudtagning og analyse skal udføres af et laboratorium, der er akkrediteret efter de statslige ordninger til at foretage de pågældende arbejder. Hvis vilkårene overholdes, kan tilsynsmyndigheden højst forlange, at virksomheden lader foretage 1 årlig dokumentation.

Prøven, der analyseres på, skal være en blandingsprøve bestående af mindst 5 stikprøver.
- 12 Alle udgifter til dokumentationen afholdes af virksomheden.

Rapportering

- 13 Resultaterne af en forlangt egenkontrol skal snarest og senest 1 måned efter modtagelsen fremsendes til tilsynsmyndigheden.

Drift og vedligeholdelse af sandfang og olieudskillere

- 14 Drift og vedligeholdelse af sandfang og olieudskillere skal udføres som angivet i "Vejledning om etablering, drift og vedligeholdelse af benzin- og olieudskillere i Århus Kommune".
- 15 Tømning af olieudskillere skal ske i overensstemmelse med bestemmelserne i Århus Kommunes regulativ for erhvervsaffald. Det fremgår af regulativet, at olieudskillere senest skal tømmes, når oliemængden udgør 75 % af udskillerens opsamlingskapacitet. Bundtømning skal dog ske mindst én gang om året.
- 16 Der skal gennemføres én årlig inspektion af samtlige olieudskillere og føres journal herover. Journalen skal indeholde en vurdering af om kapacitetsloftet for udskillerne er tæt på at være nået.

DEL 2: VURDERINGER

2.1 Miljøteknisk vurdering

I eksisterende bygninger ved Højbjerg Maskinfabrik indrettes nyt anlæg til overfladebehandling til erstatning af eksisterende vådmaleanlæg. Idet virksomhedens årlige samlede emission af organiske reduceres væsentligt, vil virksomheden efterfølgende ikke være omfattet af VOC-bekendtgørelsen. Det ansøgte omhandler vådlakering og pulverlakering og dertil knyttede forbehandling. Overfladebehandlingen vil fremover primært ske ved pulverlakering, hvor der ikke er indhold af organiske opløsningsmidler. Før overfladebehandling ved pulver- eller vådlakering skal emnerne gennemgå blæserensning efterfulgt af affedtning og en coatingproces.

Den eksisterende virksomhed er godkendt i henhold til kapitel 5 i miljøbeskyttelsesloven, og som hovedaktivitet er virksomheden omfattet af listepunkt A 205 i bilag 2 til godkendelsesbekendtgørelsen (maskinfabrikker med produktionsareal over eller lig 1000 m²). Det ansøgte er derudover omfattet af listepunkt A 203 i bilag 2 for så vidt angår pulverlakering, vådlakering og sandblæsning mv. og forbehandlingsanlægget i tilknytning til overfladebehandlingen er selvstændig omfattet af listepunkt A 202, bilag 2 i godkendelsesbekendtgørelsen.

Med hensyn til listepunkt A203 og A205 er der i godkendelsesbekendtgørelsen udarbejdet standardvilkår. Det ansøgte er godkendelsespligtigt.

I forbindelse med behandling af denne ansøgning, har Natur og Miljø besluttet, at der samtidigt gennemføres en revurdering af virksomhedens godkendelse af 12. august 1991.

De revurderede vilkår er indarbejdet i denne godkendelse, og samtidigt bortfalder godkendelse af 12. august 1991.

Herefter vil virksomheden samlet set være reguleret i henhold til nugældende regler.

2.1.1 Placering/fysisk planlægning

Området, hvori virksomheden er beliggende, er omfattet af byplansvedtægt nr. 6 (Holme Tranbjerg) fastlagt til industriformål. I kommuneplanen er delområdet benævnt 11.14.04ER og udlagt til erhvervsformål. Af byplansvedtægt nr. 6 fremgår følgende benyttelsesbestemmelser: Området forbeholdes til industri- og værkstedsvirksomhed, oplag samt forretningsvirksomhed, der har tilknytning til de pågældende virksomheder eller som naturligt finder plads i industriområdet. Der må kun opføres bygninger til de nævnte formål. Dog kan kommunalbestyrelsen tillade, at der opføres eller indrettes enkelte boliger for de til virksomheden knyttede personer som indehaver, bestyrer, portner eller lign.

Virksomheden støder mod syd op til nabovirksomhed og mod vest op til område for åben og lav boligbebyggelse. Mod øst og nord er der større veje, og på de modsatte sider af disse er der områder for åben og lav boligbebyggelse.

Virksomheden er ikke beliggende i område for særlige drikkevandsinteresser (OSD).

2.1.2 Bedste tilgængelige teknik

I det ansøgte projekt, for så vidt angår forhold omfattet af listepunkt A 203, bilag 2 i godkendelsesbekendtgørelsen, gælder, at der ikke er krav til virksomheden om at redegøre for bedste tilgængelige teknik, idet eventuelle muligheder er integreret i standardvilkårene jf. godkendelsesbekendtgørelsen.

For så vidt angår aktiviteter omfattet af listepunkt A 202 skal virksomheden redegøre for anvendelse af bedste tilgængelige teknik, såfremt der er referencer dertil i I orientering fra Miljøstyrelsen nr. 8 2000 "Referencer til renere teknologivurderinger ved miljøgodkendelser" – hvilket ikke er tilfældet.

Det er dog Natur og Miljø's vurdering, at det ansøgte projekt bygger på bedste tilgængelige teknik. Ved at overgå til primært at anvende pulverlakker reduceres virksomhedens årlige emission af organiske opløsningsmidler væsentligt i forhold til tidligere, hvilket i sig selv er renere teknologi. Selve pulverpåsprøjtningen sker ved elektrostatisk påføring, hvilket reducerer forbisprøjt.

Der introduceres dog som følge af omlægning af overfladebehandlingen en nødvendig forbehandlingsproces. En væsentlig del af denne proces er affedtning. Denne affedtning sker i en vandig alkalisk opløsning – hvor alternativet var en affedtning baseret på organiske opløsningsmidler. Denne affedtningsproces er således ligeledes udtryk for bedste tilgængelige teknologi.

2.1.3 Renseforanstaltninger.

Alle procesanlæg i forbindelse med det ansøgte, hvorfra der emitteres støv, er monteret med filter. Jf. det oplyste lever filtereffektiviteten op til gældende krav / standardvilkår og emissionsgrænseværdier. De væsentligste støvgivende processer er følgende: Slyngrenseanlæg, hvor der benyttes stålgrit som blæsemiddel, støvemission fra plasma- og kopiskæring, hvor sidstnævnte er en flammeskæreproces samt støvemission fra vådsprøjttemaling samt støvemission fra pulverlakering.

For så vidt angår øvrige eksisterende procesanlæg gælder, at der er filtre på alle anlæg, hvorfra der emitteres støv, slibestøv, svejserøg og olietåge m.v.

2.1.4 Forurening

Luftforurening.

Støv.

Væsentligste kilder til emission er nævnt i afsnit 2.1.3. Det er i ansøgning gennem OML beregning dokumenteret, at gældende B-værdier for omhandlende typer støv overholdes. Dette omfatter støv af kategorierne: "Støv i øvrigt" samt "polyesterstøv", hvor sidstnævnte hidrører fra pulverlakkpåføring.

Ved beregning af immission til omgivelserne, er eksisterende støvgivende emissioner indenfor kategorien "støv i øvrigt" medregnet. For så vidt angår polyesterstøv er eneste kilde pulverlakkpåføring.

Organiske opløsningsmidler.

Fra vådmale anlæg emitteres organiske opløsningsmidler.

Den årlige emission af organiske opløsningsmidler bliver væsentligt reduceret i forhold til tidligere, idet hovedparten af emnerne fremover overfladebehandles med pulverlak, som ikke indeholder organiske opløsningsmidler.

Det er i ansøgning dokumenteret, at sammensætningen af opløsningsmidler kan betegnes som blandingsfortyndere.

Der emitteres maksimalt 9,57 kg opløsningsmidler pr. time. Beregningen er baseret på den maksimale time driftssituation. Idet massestrømsgrænsen på 6,25 kg/time for klasse III stoffer (blandingsfortyndere) er overskredet, skal en emissionsgrænse på 300 mg/N m³ overholdes. Det er i ansøgning dokumenteret, at emissionsgrænseværdien kan overholdes uden at der foretages emissionsbegrænsning.

Det er ved OML-beregning dokumenteret at B-værdien for blandingsfortyndere på 0,15 mg/Nm³ kan overholdes under anvendelse af eksisterende 17 meter høje afkast.

NOx

Der installeres 4 nye gasfyrede kedler. Der fyres med F-gas. Emission af NOx er dimensionsgivende for dimensionering af afkast. Emissionsgrænsen for NOx for omhandlende nye anlæg er 65 mg/N m³. Det er i ansøgning dokumenteret ved OML-beregning, at B-værdien for NOx vil kunne overholdes.

I beregningen er medtaget alle eksisterende gasoliefyrede anlæg, for hvilke der gælder en emissionsgrænseværdi på NOx på 250 mg/Nm.

Beregningerne bygger dog på, at afkastlysning på en række af de eksisterende gasoliefyrede anlæg, reduceres, hvilket virksomheden vil gennemføre snarest. Tidsfrist derfor er fastsat i vilkårene.

Andet

Der er luftudsug fra forbehandlingsanlægget, herunder fra affedtningsanlæg. Coating processen sker i et lukket system, hvorfra der hverken er luftudsug eller afløb. Og endeligt er der udsug fra tørreprocessen efter forbehandlingen. Affedtning sker i en vandig opløsning i dertil indrettede kar. I affedtningsbadene er koncentrationer på ca. 3-5 % af indholdsstofferne, som består af sæbe (tensider), fedtalkoholpolyglykoether, kaliumhydroxid og fosforsyre. Ingen af disse stoffer er ifølge det oplyste særligt flygtige. Afkastluften vil derfor primært indeholde vanddamp og kun ubetydelige mængder af ovenstående stoffer.

I coatningsprocessen, som sker i et lukket system, er der i karet tilsat produktet Sur Tec 609 i en 3% vandig opløsning. Det anvendte produkt Sur Tec 609 indeholder små mængder af chrom (III) samt fluorid i vandig opløsning. Iflg. oplysninger fra leverandøren af produktet er koncentrationerne af disse stoffer dog så lave i selve produktet, at mærkning derom ikke er nødvendig jf. EU-reglerne.

Det er Natur og Miljø vurdering, at den luftformige emission af indholdsstofferne fra forbehandling og tørreproces er meget lav. Der fastsættes dog krav om, at der skal etableres dråbefang ved forbehandling for at tilbageholde eventuelle aerosoler, og derudover fastsættes emissions- og immissionsgrænseværdi for Chrom (III) og hydrogenfluorid.

Natur og Miljø forventer at disse grænser overholdes med stor margin.

Luftemissioner fra eksisterende anlæg.

I forbindelse med revurdering af eksisterende anlæg, hidtil reguleret af godkendelse af 12.08.1991, er kravene fastsat i overensstemmelse med gældende standardvilkår hhv. gældende luftvejledning. Det er Natur og Miljø's vurdering, at de eksisterende anlæg på virksomheden overholder nutidige krav.

Alle eksisterende er medtaget i ansøgers Bilag 3.

Støj

Ansøger har gennemført ny støjkortlægning / støjberregning omfattende hele virksomheden, foruden udvidelsen.

Natur og Miljø finder det sandsynliggjort, at gældende støjkrav, som fastsat i denne godkendelse, kan overholdes.

Ansøger har redegjort for forekomst af lavfrekvent støj.
Af redegørelsen fremgår følgende:

(citater):

HMF er, i tillæg til miljøgodkendelse pr. 17. juni 2008, meddelt vilkår om LF støjbidrag ved boliger i boligområder øst og vest for virksomheden på:

kl. 18 - 07: LpA,LF = 20 dB

kl. 7 - 18: LpA,LF = 25 dB

Det lavfrekvente støjniveau fastlægges som summen af lydenergien indenfor frekvensområdet 10-160 Hz. Det er vores erfaring, at såfremt det generelle støjniveau udendørs overholder støjgrænsen på 35 dB(A) ved nærmeste bolig og såfremt virksomheden ikke har støjklender, der meget tydeligt udsender LF støj (brummende, buldrende eller klaprende "tunge" lyde), da vil LF støjniveauet være mindre end grænseværdien på 20 dB(A). Støjgrænsen på 35 dB(A) ved nærmeste bolig er i dette tilfælde ikke overskredet. Samtidig har undersøgelserne af virksomheden ikke vist støjklender der udsender LF støj. Alle hidtil foretagne vurderinger af LF støjemissionen fra virksomheden har derfor resulteret i konklusionen, at virksomheden ikke har støjklender udendørs, som vurderes at kunne medføre LF støj i omgivelserne af betydning, og at der derfor ikke er sandsynligt for, at støjgrænserne til LF støj vil være overskredet.

Den opførte jordvold og den nye male- og produktionshal mod vest udgør samtidig en effektiv afskærmning af virksomhedens støjudbredelse i vestlig retning.

Selvom undersøgelser af LF støjs udbredelse antyder at skærms virkning på LF støj ikke er så effektiv som ved almindelig bredspektret støj, vil disse skærme trods alt antageligvis udgøre en eller anden form for yderligere afskærmning af LF støjbidraget mod boligerne, og derfor – alt andet lige – medføre en reduktion i LF støjbidraget. (citater slut)

Natur og Miljø finder det sandsynliggjort, at de vejledende krav for lavfrekvent støj og infralyd jf. Orientering fra Miljøstyrelsen nr. 9 1997 vil kunne overholdes. I godkendelsen er der fastsat vilkår jf. orienteringen vedr. lavfrekvent støj og infralyd.

Vilkår vedr. lavfrekvent støj og infralyd er allerede gældende for hele virksomheden, jf. godkendelse af 17. juni 2008. vilkåret er dog også medtaget i denne godkendelse, idet kravet gælder hele virksomheden og således også det nye anlæg, som godkendes.

I forbindelse med revurderingen af den gamle godkendelse af 12. august 1991, er der ikke fundet anledning til at ændre støjvilkårene gældende for virksomheden i relation til boligområderne, eller det område hvori virksomheden er beliggende.

Der er dog medtaget krav vedr. det åbne land og krav vedr. et lidt fjernereliggende blandet bolig og erhvervs område, nord for virksomheden. Det forventes dog ikke, at det vil have nogen praktisk betydning, da disse områder næppe vil være dimensionsgivende for den tilladelige støjudsendelse fra virksomheden.

Spildevand

Der afledes ikke spildevand fra forbehandlingsanlæg. Ansøger oplyser dog, at det kan blive nødvendigt at udlede mindre mængder neutraliseret vaskevand til kloak ved driftsforstyrrelser.

På det oplyste grundlag har Natur og Miljø ikke fundet anledning til at meddele tilladelse til afledning af vand fra forbehandlingsanlæg - uanset årsag. Hvis det bliver aktuelt skal virksomheden rette henvendelse til Natur og Miljø, hvor forholdet vil blive vurderet. Som udgangspunkt skal vandet bortskaffes som farligt affald.

Virksomheden har ansøgt om tilladelse til afledning af spildevand fra 2 vaskepladser, hvor den ene er placeret inden døre og den anden udendørs under halvtag. Pladserne skal kun bruges i meget begrænset omfang, og der forventes maksimalt afledt ca. 50 m³ spildevand årligt, fra hver vaskeplads. Den udendørs er en eksisterende vaskeplads, hvor der primært afvaskes truck. Den indendørs vaskeplads skal bruges til afvask af færdige kranarme eller krandele, som efterfølgende skal reparationslakeres. Der er primært tale om afvaskning af almindeligt støv, som har lagt sig på emnerne mens de stod lager. Derudover kan der være lidt fedt og hydraulikolie på emnerne.

Natur og Miljø har, på vilkår, meddelt tilladelse til afledningen. Der er fastsat en grænse for mineralsk olie på maks. 50 mg/l, idet der er tale om en ganske beskedne årlig spildevandsmængde.

2.1.6 Affald

Virksomheden har i ansøgningen redegjort for årlig affaldsproduktion, maks. oplag, håndtering og opbevaring i relation til det ansøgte.

I forbindelse med godkendelse af det ansøgte og i forbindelse revurdering af den gamle godkendelse har Natur og Miljø fastsat vilkår i overensstemmelse godkendelsesbekendtgørelsen.

2.1.7 Beskyttelse af jord og grundvand

I hallen, hvori forbehandlingsanlægget placeres, forefindes ingen gulvafløb.
Det samlede karvolumen til forbehandling andrager 27,5 m³, heraf 14 m³ til skyl.

Hel anlægget er placeret i en forsænkning i gulvet i beton, som kan rumme et volumen på ca. 120 m³

Det er Natur og Miljø's vurdering, at dette giver en effektiv sikring mod, at væsker ved et karbrud kan løbe til kloak eller sive i jorden. Derudover stilles der i vilkår om, at der etableres alarmanordning, som kan give signal, hvis der sker utilsigtet overløb.

Vedrørende eksisterende forhold.

Virksomheden har en eksisterende 40.000 liters gasolietank til fyringsformål.
I det denne tank ikke længere reguleres direkte efter olietankbekendtgørelsen, er der indarbejdet vilkår omhandlerende tank og rørledning m. v og herunder sløjfningsterminer ved påbud efter § 41 i miljøbeskyttelsesloven.

Udover disse krav, fastsættes krav om, at denne tank såvel som en 40.000 liters hydraulikolietank skal placeres i tæt tankgård, som kan rumme hver af tankenes indhold + 10 % ekstra til regnvand.

Tilsvarende krav sættes til eksisterende 5 m³ spildolietank.

P.t. er tankene placeret i tankgårde, men tankgårdene kan ikke rumme hele indholdet af tanken. Der er i vilkår fastsat tidsfrist for overholdelse af dette krav.

Farligt affald i øvrigt opbevares i miljømæssigt forsvarligt.

2.1.6 Risiko

Anlægget og virksomheden er ikke omfattet af risikobekendtgørelsen, og der foretages ingen risikobetonede processer på virksomheden.

2.1.7 Tidsbegrænsning

Godkendelsen er ikke tidsbegrænset.

2.1.8 Begrundelse for fastsættelse af vilkår

Vilkårene i denne godkendelse er fastsat i overensstemmelse med gældende godkendelsesbekendtgørelse og gældende vejledninger vedr. luft og støj, med de bemærkninger, som fremgår af nedenstående. Dette gælder både for det nye anlæg, som søges godkendt, såvel som vilkår affødt af revurdering af godkendelse af 12. august 1991.

Idet alle afkast fra eksisterende støvgivende processer i forvejen ledes via filtre, er der i denne afgørelse/godkendelse fastsat krav om, at sådanne afkast skal være forsynet med filtre.

For så vidt angår immission af blandingsfortyndere er immissionsberegningen udført på baggrund af den beregnede maksimale timeemission, og der er fastsat vilkår i form af

maksimal tilladelige timeemission. Dette indebærer at virksomheden ved en maksimal situation, vil være begrænset af den maksimale timeemission.

For så vidt angår emission af polyesterstøv fra pulverpåføring, er emissionsgrænsen skærpet i forhold til gældende krav, idet ansøger har taget udgangspunkt i anvendelse af et filter, som renser bedre end påkrævet - og efterfølgende har anvendt den mindre emission i sin skorstensberegning.

Natur og Miljø har fastsat vilkår om, at virksomheden en gang årligt skal afrapportere til tilsynsmyndigheden om forbrug og affald m.v. Dette er en fortsættelse af vilkår, som har været gældende siden 1991, og vilkåret er fastsat med henblik på at tilrettelægge et bedre tilsyn med virksomheden.

2.2 Hovedhensyn ved meddelelse af godkendelsen

Århus Kommune vurderer, at virksomheden har truffet de nødvendige foranstaltninger til at forebygge og begrænse forureningen ved anvendelse af bedste tilgængelige teknik.

Århus Kommune vurderer endvidere, at virksomheden / anlægget kan drives på stedet i overensstemmelse med planlægningen for området, at Miljøstyrelsens vejledende grænseværdier for luftemission og støj - der er anvendt som vilkår i godkendelsen - vurderes at kunne overholdes, samt at til- og frakørsel til virksomheden vurderes at kunne ske uden væsentlige miljømæssige gener for de omkringboende.

2.3 Udtalelse fra andre

Udkast til godkendelse har været forelagt virksomheden, som ikke havde bemærkninger dertil.

DEL 3: KLAGEVEJLEDNING

3.1 Klage over miljøgodkendelsen og spildevandstilladelsen

Miljøgodkendelsen og spildevandstilladelsen og herunder afgørelse som følge af revurdering jf. § 41 / § 72 i miljøbeskyttelsesloven kan påklages til Miljøklagenævnet af ansøgeren, enhver, der har en individuel, væsentlig interesse i sagens udfald, Sundhedsstyrelsen, landsdækkende foreninger og organisationer i det omfang, de har klageret over den konkrete afgørelse, jf. miljøbeskyttelseslovens §§ 99 og 100, lokale foreninger og organisationer, der har beskyttelse af natur og miljø eller rekreative interesser som formål, og som har meddelt, at de ønsker underretning om afgørelsen.

Skriftlig klage og klagefrist

Godkendelsen vil blive annonceret i JP Århus samt Århus Onsdag.

En eventuel klage skal være **skriftlig** og sendes til Århus Kommune, Natur og Miljø, Valdemarsgade 18, postboks 79, 8100 Århus C. Natur og Miljø sender derefter klagen videre til Miljøklagenævnet sammen med det materiale, der er anvendt ved behandlingen af sagen.

Klagefristen udløber den 29. april 2009.

Betingelser, mens en klage behandles

De vil kunne udnytte miljøgodkendelsen og spildevandstilladelsen i den tid, Miljøklagenævnet behandler en eventuel klage, medmindre Miljøklagenævnet bestemmer andet. Forudsætningen for det er, at De opfylder de vilkår, der er stillet i godkendelsen henholdsvis tilladelsen. Dette indebærer dog ingen begrænsning for Miljøklagenævnets adgang til at ændre eller ophæve godkendelsen.


3.2 Klage over afgørelsen om ikke VVM-pligt

Afgørelsen om, at virksomheden/anlægget kan miljøgodkendes uden udarbejdelse af et regionplantillæg med tilhørende VVM-redegørelse, kan påklages til Naturklagenævnet af

- enhver med retlig interesse i sagens udfald
- landsdækkende foreninger og organisationer, der som hovedformål har beskyttelsen af natur og miljø eller varetagelsen af væsentlige brugerinteresser inden for arealanvendelsen
- miljøministeren

Skriftlig klage og klagefrist

Afgørelsen vil blive annonceret sammen med godkendelsen.

En eventuel klage skal være **skriftlig** og sendes direkte til Naturklagenævnet,  deriks-

borggade 15, 1360 København K. Klagen skal være modtaget i Naturklagenævnet senest 4 uger fra offentliggørelsen. Dato for klagefristens udløb er nævnt på forsiden.

Gebyr på klage

Det er en betingelse for Naturklagenævnets behandling af en klage, at der indbetales et gebyr på 500 kr. Nævnet vil efter modtagelsen af klager sende en opkrævning på gebyret.

Naturklagenævnet vil ikke påbegynde behandlingen af klagen, før gebyret er modtaget. Vejledning om gebyrordningen kan findes på Naturklagenævnets hjemmeside www.nkn.dk.

Gebyret tilbagebetales, hvis klager får helt eller delvis medhold i klagen.

Betingelser, mens en klage behandles

Ved klage over afgørelsen om ikke VVM-pligt kan Naturklagenævnet eventuelt bestemme, at miljøgodkendelsen ikke må udnyttes. Endvidere kan nævnet påbyde, at evt. igangsatte bygge- og anlægsarbejder standses.

3.3 Søgsmål

En eventuel retssag i forhold til den foreliggende afgørelse og afgørelsen om ikke-VVM pligt skal anlægges ved domstolene inden 6 måneder fra offentliggørelsen.

Søgsmålsfristen er anført på forsiden.

3.4 Underretning om afgørelsen

Følgende er underrettet om afgørelsen:

Navn	E-mail adresse
Højbjerg Maskinfabrik A/S Oddervej 200, 8270 Højbjerg.	
Højbjerg Maskinfabrik A/S Oddervej 200, 8270 Højbjerg. Att.: Leif Knudsen	lkn@hmf.dk
NIRAS A/S, Att.: Hans Kristian Drejer	hkd@niras.dk
Sundhedsstyrelsen	midt@sst.dk
Århus Kommune, Planlægning og Byggeri, Bygningsinspektoret.	byggningsinspektorat@mtm.aarhus.dk
Århus Kommune, Affald og Varme	ava@aarhus.dk
Danmarks Naturfredningsforening	dn@dn.dk
Friluftsrådet, kommune-repræsentant	obv@webspeed.dk

Miljøministeriet Landsplanafdelingen	sns@sns.dk
Arbejdstilsynet – att. Århus	at@at.dk
Miljøklagenævnet	MKN@MKN.dk
Iben Ørnstrand Skåde Højgårdsvej 33 8270 Højbjerg	

Godkendelsen vil endvidere blive offentliggjort på Århus Kommunes hjemmeside:
www.aarhuskommune.dk

BILAG

Bilag 1: Liste over sagens akter

Bilag 2: Lovgrundlag m.v.

Bilag 3: Oversigtsplan

Bilag 4: Kommuneplanskort

Bilag 5: Ansøgning om miljøgodkendelse
samt supplerende bilag.

Bilag 1

LISTE OVER SAGENS AKTER

Udkast til afgørelse samt forvarsling af påbud af 25.03.2009
VVM- screening af 25.03.2009
Opdateret ansøgning om miljøgodkendelse + opdateret bilag 2 af 23.03.2009
Supplerende oplysninger af 21.03.2009
Supplerende oplysninger af 20.03.2009
Datablad og leverandørinformation af 20.03.2009
Opdateret bilag til ansøgning, bilag 3 af 20.03.2009
Opdaterede oversigtstegninger af 27.02.2009
Supplerende oplysninger, datablade, af 16.02.2009
Supplerende oplysninger, oversigtsplan, af 05.01.2009
Ansøgning om miljøgodkendelse samt bilag, af 31.10.2008

Bilag 2

LOVGRUNDLAG m.v.

Lov om miljøbeskyttelse:

Miljøministeriets bekendtgørelse nr. 1757 af 22. december 2006 af lov om miljøbeskyttelse.

Lov om planlægning:

Miljøministeriet bekendtgørelse nr. 883 af 18. august 2004 af lov om planlægning.
Miljøministeriets bekendtgørelse nr. 1335 af 6. december 2006 om vurdering af visse offentlige og private anlægs virkning på miljøet (VVM) i medfør af lov om planlægning.

Godkendelsesbekendtgørelsen:

Miljøministeriets bekendtgørelse nr. 1640 af 13. december 2006 om godkendelse af liste-virksomhed med senere ændringer.

Risikobekendtgørelsen:

Miljøministeriets bekendtgørelse nr. 1666 af 14. december 2006 om kontrol med risikoen for større uheld med farlige stoffer.

Godkendelsesvejledningen:

Miljøstyrelsens vejledning nr. 3/1993 om godkendelse af listevirksomheder.

Støjvejledningen:

Miljøstyrelsens vejledning nr. 5 og 6/1984 om ekstern støj fra virksomheder.

Miljøstyrelsens vejledning nr. 5/1993 om beregning af ekstern støj fra virksomheder.

Miljøstyrelsens vejledning nr. 3/1996 om supplement til vejledning om ekstern støj fra virksomheder.

Luftvejledningen:

Miljøstyrelsens vejledning nr. 2/2001 om begrænsning af luftforurening fra virksomheder.

B-værdier:

Miljøstyrelsens vejledning nr. 2/2002 om B-værdier, inkl. supplementer til vejledningen.

Lugtvejledningen:

Miljøstyrelsens vejledning nr. 4/1985 om begrænsning af lugtgener fra virksomheder.

Spildevandsbekendtgørelsen:

Miljø- og Energiministeriets bekendtgørelse nr. 1667 af 14. december 2006 om spildevandstilladelser m.v. efter miljøbeskyttelseslovens kapitel 3 og 4.

Spildevandsvejledningen:

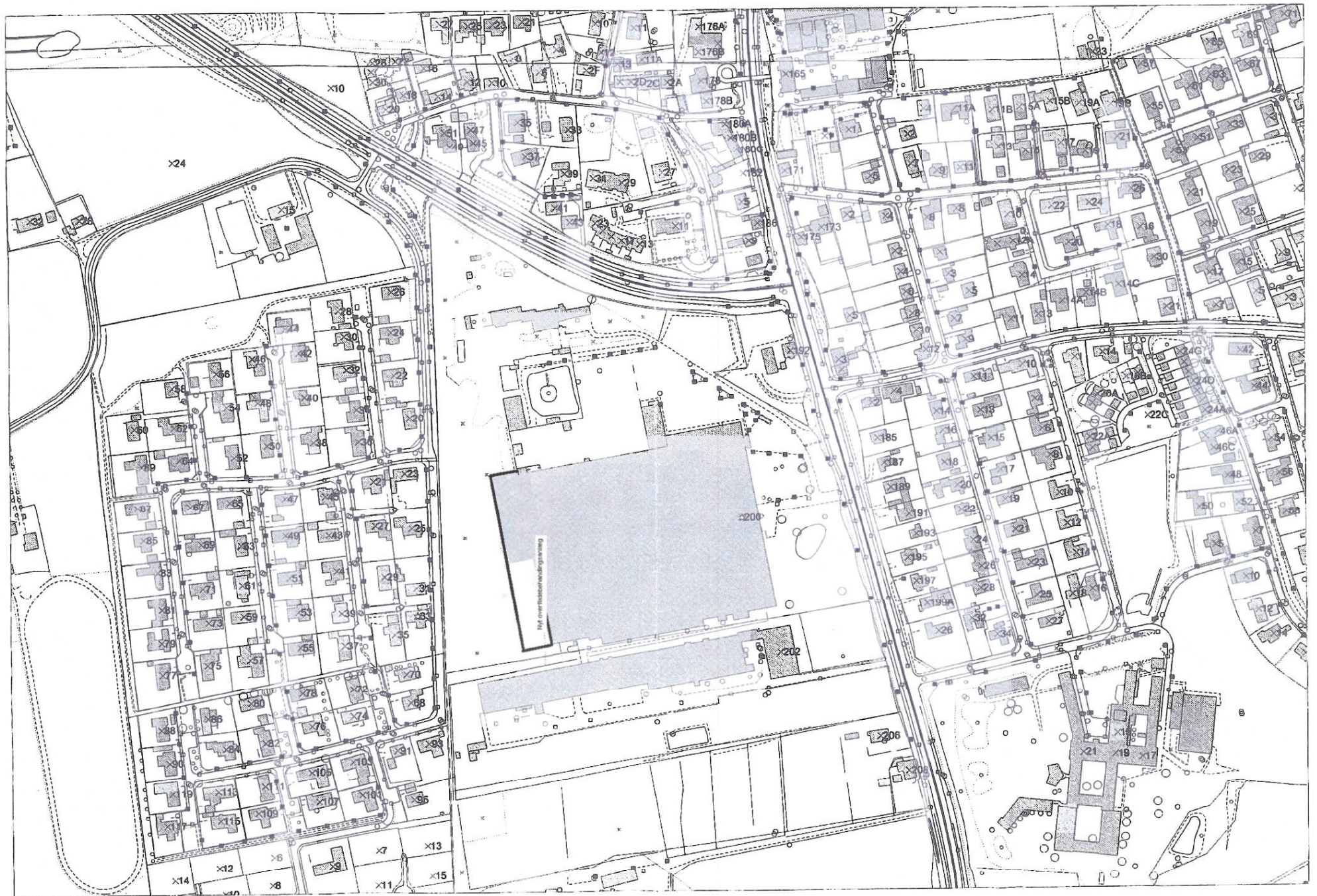
Miljøstyrelsens vejledning nr. 5/1999, vejledning til bekendtgørelse om spildevandstilladelser m.v. efter miljøbeskyttelseslovens kapitel 3 og 4.

Affaldsbekendtgørelsen:

Miljø- og Energiministeriets bekendtgørelse nr. 1634 af 13. juni 2006 om affald med senere ændringer.

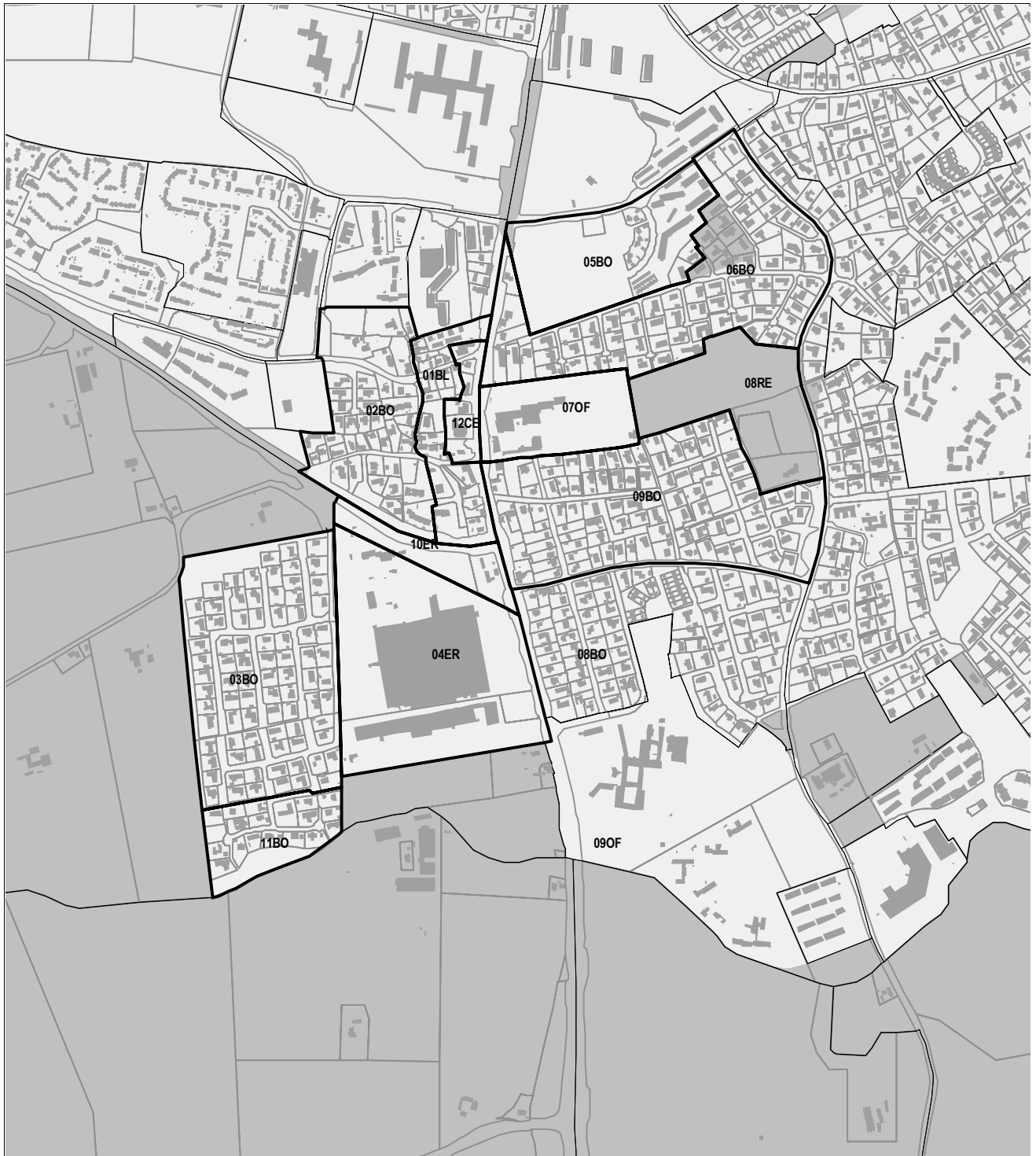
Oversigtsplan

Bilag 3



Kommuneplans oversigtskort

Bilag 4



**Ansøgning om miljøgodkendelse
samt supplerende bilag.**